

FICHE DE SYNTHÈSE DU SITE NATURA 2000

FR910 1413 Posidonies de la côte palavasienne



Site d'intérêt communautaire (SIC) désigné en 2006

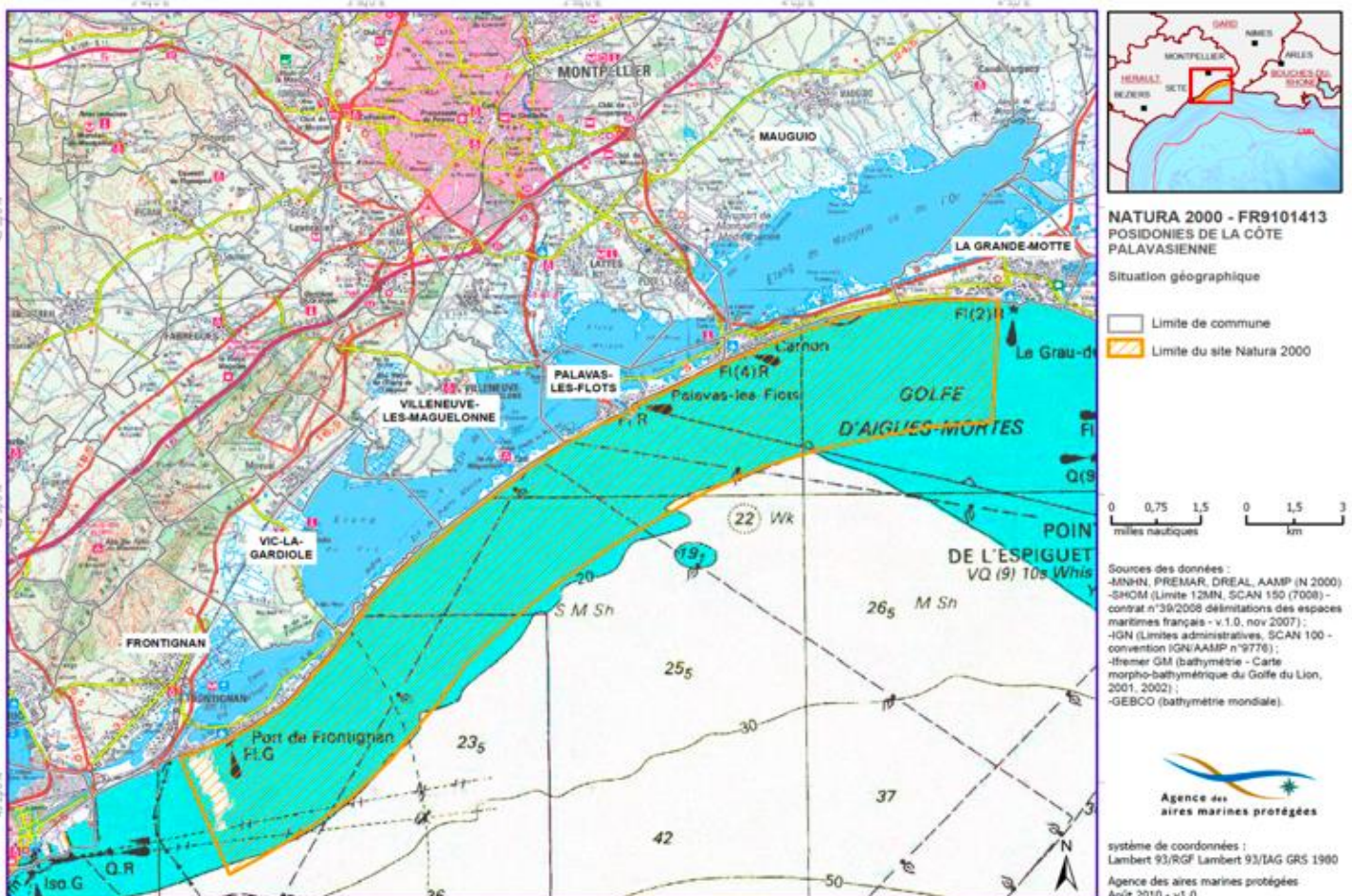
Département de l'Hérault

Surface du site 10 830 ha

Opérateurs du site : l'Agence des Aires Marines Protégées (opérateur principal) et le Comité Régional des Pêches Marines et des Elevages Marins du Languedoc Roussillon (opérateur associé)

Animation du site par l'Agence des Aires Marines Protégées

Le DOCOB a été validé le 27 novembre 2012





Le programme Natura 2000 en mer

Natura 2000 est un réseau européen de sites naturels terrestres et marins identifiés pour leurs richesses environnementales, qui couvre 96 millions d'hectares, dont 14,1% s'étendent sur le territoire français. Le réseau Natura 2000 marin français compte 213 sites pour une surface de 43 077 km², ce qui en fait la plus grande surface européenne. Il répond à la mise en œuvre de deux Directives européennes : la directive « Oiseaux » (DO) de 1979 et la directive « Habitats-Faune-Flore » (DHFF) de 1992, dont les objectifs visent à conserver les habitats naturels et les espèces d'intérêt communautaire tout en contribuant à la gestion durable des activités du territoire. Sont concernés, 9 types d'habitats marins et 6 types d'habitats mixtes de l'annexe I de la DHFF, 13 espèces de l'annexe II de la DHFF et 60 espèces d'oiseaux dont 23 inclus sur l'annexe I de la DO.

La France a fait le choix d'une démarche concertée, basée sur le principe de volontariat et de contractualisation. En privilégiant une approche participative, elle a fait le pari d'associer les acteurs locaux, dans une logique de développement durable. Chaque usager peut s'engager individuellement et volontairement dans la gestion du site, il devient alors acteur à part entière du site.

Le DOCOB, élément directeur de l'ensemble des paramètres du site Natura 2000, constitue l'élément de référence pour les acteurs concernés par la gestion du site. Il définit les objectifs de développement durable et les actions de gestion écrites en concertation avec les acteurs locaux, à mener pour préserver les habitats et espèces d'intérêt communautaires. La mise en place d'une charte Natura et de contrats Natura 2000 sont par exemple des actions qui s'inscrivent dans le DOCOB. Il s'agit d'un document approuvé par le préfet maritime et révisé tous les 6 ans.

❖ Le site Natura 2000 Posidonies de la côte palavasienne

Situé dans la partie la plus septentrionale du golfe du Lion, le site Natura 2000 FR 910 1413 Posidonies de la côte palavasienne occupe une grande partie du golfe d'Aigues-Mortes. Il a été désigné au titre de la directive « habitats-faune-flore ».

Ce site Natura 2000 100 % marin représente une vaste étendue marine plongeant jusqu'à 20 mètres de profondeur et couvrant une superficie de 10 830 hectares, allant de la commune de Frontignan à celle de La Grande-Motte et s'étendant en mer jusqu'à 2 milles nautiques. Il s'agit d'un des 3 sites à herbiers de posidonies du Languedoc-Roussillon. La proximité d'un vaste complexe lagunaire, avec les étangs Palavasiens et l'étang de l'Or (ou de Mauguio), et les relations fortes qui existent entre ces deux milieux, offre une caractéristique originale et atypique au site Posidonies de la côte palavasienne.

À noter : le site Natura 2000 FR 9112035 Côte Languedocienne désigné au titre de la directive « oiseaux » se superpose au site Posidonies de la côte palavasienne.

❖ Les habitats et espèces d'intérêt communautaire

Le site présente une grande diversité d'habitats et de paysages sous-marins qui en font toute sa richesse. En 2007, dans le cadre de l'état des lieux écologique du site, le bureau d'étude [Andromède Océanologie](#) a réalisé une [cartographie des biocénoses marines](#). Cette étude a permis d'obtenir les premiers résultats quant à l'état des habitats d'intérêt communautaire du site. Deux espèces inscrites au titre de l'annexe II de la Directive Habitats Faune Flore ont par ailleurs été observées sur le site Natura 2000. Elles apprécient les eaux peu profondes du plateau continental et du talus. Le tableau ci-dessous présente les habitats et les espèces du site Natura 2000.



Habitats d'intérêt communautaire	Code Natura 2000	Surface (ha)	Etat de conservation	Menaces principales
Herbiers de Posidonies	1110	210,00	Indéterminée cependant Enjeu très fort	Ancrage des bateaux, aménagement du littoral, mauvaise qualité de l'eau (apports des BV, rejets urbains, hydrocarbures, antifouling..), dégradation mécanique et/ou contact des fonds, déséquilibre de l'écosystème, modification des apports sédimentaires, turbidité élevée, prolifération d'espèces invasives
Récifs	1170	988,83	Indéterminée cependant Enjeu fort	Ancrage des bateaux, aménagement du littoral, mauvaise qualité de l'eau (apports des BV, rejets urbains, hydrocarbures, antifouling..), dégradation mécanique et/ou contact des fonds, modification des apports sédimentaires, turbidité élevée, prolifération d'espèces invasives
Coralligène	1170-14	699,93	Idem	Idem
Roche infralittorale à algues photophiles	1170-13	288,90	idem	Idem
Bancs de sable à faible couverture permanente d'eau marine	1110	3062,9	Indéterminée cependant Enjeu faible	Aménagement du littoral, mauvaise qualité de l'eau (apports des BV, rejets urbains, hydrocarbures, antifouling..), dégradation mécanique et/ou contact des fonds, fréquentation touristique, modification des apports sédimentaires et mouvements sédimentaires, turbidité élevée et envasement
Sables fins de haut niveau	1110-5	76,51	Idem	Aménagement du littoral, mauvaise qualité de l'eau (apports des BV, rejets urbains, hydrocarbures, antifouling..), dégradation mécanique et/ou contact des fonds, fréquentation touristique, modification des apports sédimentaires et mouvements sédimentaires
Sables fins bien calibrés	1110-6	2845,51	Idem	Aménagement du littoral, mauvaise qualité de l'eau (apports des BV, rejets urbains, hydrocarbures, antifouling..), dégradation mécanique et/ou contact des fonds, modification des apports sédimentaires et mouvements sédimentaires
Sables grossiers et fins graviers sous influence des courants de fonds	1110-7	140,88	Idem	Aménagement du littoral, mauvaise qualité de l'eau (apports des BV, rejets urbains, hydrocarbures, antifouling..), dégradation mécanique (pêche aux escargots), modification des apports sédimentaires et mouvements sédimentaires, turbidité élevée et envasement
Laisse de mer des côtes méditerranéennes	1210-3		Indéterminé	Aménagement du littoral, dégradation mécanique par nettoyage mécanique des plages, fréquentation touristique

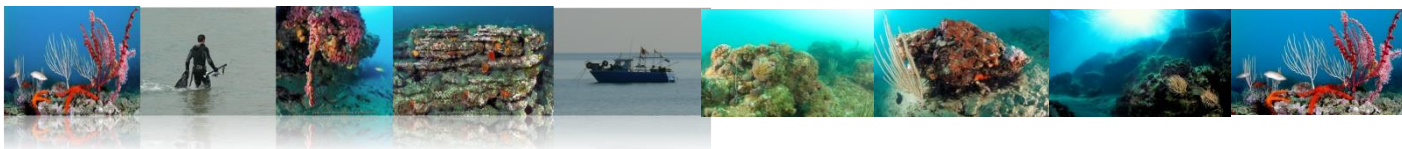


Espèces d'intérêt communautaire	Code Natura 2000	Etat de conservation	Menaces principales
Grand dauphin (<i>Tursiops truncatus</i>)	1349	Inconnu	Capture accidentelle, mauvaise qualité de l'eau (apports des BV, rejets urbains, hydrocarbures, antifouling..), densité du trafic maritime, dérangements (visuel, sonore), macro-déchets, maladies (virus)
Tortue caouanne (<i>Caretta caretta</i>)	1224	Défavorable inadéquat	Capture accidentelle, mauvaise qualité de l'eau (apports des BV, rejets urbains, hydrocarbures, antifouling..), densité du trafic maritime, dérangements (visuel, sonore), macro-déchets, maladies (virus)

❖ Les enjeux socio-économiques

La connaissance des activités humaines qui s'exercent sur le site Natura 2000 et leurs enjeux est indispensable pour en comprendre la dynamique. A terre, ces usages façonnent les milieux et structurent le territoire. En mer, les usages s'exercent sur un même plan d'eau et où ils s'entrecroisent. La mise en place de plans de balisage permet toutefois une répartition des activités. A noter qu'il est nécessaire de veiller à l'intégration durable des activités sur le site afin d'étudier les impacts sur les habitats et les espèces d'intérêt communautaire qu'elles peuvent engendrer.

Activité/Usage	Enjeux socio-économiques
Tourisme balnéaire	<ul style="list-style-type: none"> ➤ Pression démographie importante, bassin de loisir direct de l'agglomération de Montpellier ➤ 5 bassins versants complexes soumis aux aléas du régime hydrique méditerranéen et vecteur d'une pression anthropique importante ➤ L'activité de pêche aux petits métiers, composante importante du site qui jouxte les deux plus grands ports de pêche de Méditerranée française (Sète et le Grau-du-Roi) ➤ Une pression touristique forte avec d'importantes stations balnéaires ➤ Activités de loisir fortement ancrées socialement, économiquement, culturellement et historiquement ➤ Une problématique érosive importante associée aux phénomènes de submersion marine et aux réflexions de rechargement en sable des plages.
Conchyliculture en mer	
Baignade	
Plaisance	
Pêche de loisir	
Plongée sous-marine	
Kitesurf	
Canoe-kayak, SUP et aviron	
Motonautisme	
Planche à voile	



❖ Les principaux objectifs du site

L'analyse écologique correspond au croisement des enjeux écologiques et des enjeux socio-économiques. En découle une hiérarchisation des enjeux de conservation et la définition des orientations de gestion et objectifs de développement durable du site. Chaque objectif est décliné en une liste d'actions concrètes à mettre en œuvre pour gérer le milieu. Ces actions sont priorisées, leur coût est évalué et des indicateurs sont mis en place pour évaluer leur efficacité.

Habitat ou espèce visés	Objectifs principaux	Exemple de mesures de gestion
Herbier à posidonie (<i>Posidonia oceanica</i>)	Améliorer la connaissance et la conservation des habitats d'intérêt communautaire	Améliorer la connaissance des causes de régression des herbiers
Bancs de sable à faible couverture d'eau marine permanente		Améliorer la connaissance des substrats meubles
Récifs		Améliorer et renforcer la connaissance de l'habitat récif
Laisse de mer		Développer la connaissance de l'habitat laisse de mer des côtes Méditerranéennes
Grand dauphin	Améliorer la connaissance et la conservation des espèces d'intérêt communautaire	Développer les connaissances et améliorer l'état de conservation des espèces d'IC identifiées sur le site Natura 2000
Tortue caouanne		

Pour en savoir plus ...

Contact : Mathilde LABBÉ Chargée de mission Coordinatrice
réseau Natura 2000 Languedoc mer
Station Marine de l'Environnement Littoral, 2 rue des Chantiers
34200 Sète
Tel : 04 67 46 33 92
Mail : mathilde.labbe@univ-montp2.fr

Sources d'information :

Site du MEDDE: www.developpement-durable.gouv.fr
Site de la DREAL LR : www.languedoc-roussillon.developpement-durable.gouv.fr
Site de l'opérateur : <http://reseau-languedocmer.n2000.fr>



Conception : Mathilde Labbé
Crédits photographiques :
Andromède océanologie