

tRI

TERRITOIRE à
RISQUE
IMPORTANT
d'INONDATION

Libourne

DIAGNOSTIC

de la stratégie locale

Février 2017

EPIDOR



Établissement Public Territorial du Bassin de la Dordogne



Liberté • Égalité • Fraternité
RÉPUBLIQUE FRANÇAISE

Table des matières

Table des matières	2
Préambule : une démarche nationale pour réduire le risque d’inondation	3
Les TRI identifiés sur le bassin de la Dordogne.....	4
Le TRI : Communes et EPCI concernés	4
La gouvernance autour de la démarche TRI	5
Les aléas potentiels d’inondation.....	5
Crues de la Dordogne, de l’Isle et submersion marine	6
Les événements de référence retenus.....	7
Quelques explications concernant les enveloppes de zones inondables	7
Les ouvrages de protection existants.....	8
Origine des données sur les enjeux.....	9
Analyse globale des enjeux.....	9
Les actions de prévention déjà engagées sur le TRI.....	10
Surveillance, prévision, alerte.....	11
En résumé.....	11
Etudes et documents de référence.....	12
Sigles et acronymes.....	12

Préambule : une démarche nationale pour réduire le risque d'inondation

Les inondations sont des phénomènes naturels inévitables, présentant des intérêts notamment environnementaux mais pouvant également provoquer des dommages importants, sur les biens, services voire sur des vies humaines. Si le phénomène est naturel, il faut noter qu'il peut aussi être largement modifié par les activités et les aménagements anthropiques : imperméabilisation des sols, barrages ou autres ouvrages mis en place dans les cours d'eau, développement d'infrastructures ou d'activités dans des zones soumises aux risques...

Les aléas sont variables, puisqu'on peut observer des débordements de cours d'eau, des submersions marines, des ruissellements pluviaux...ou même une concomitance de plusieurs événements.

Sur les territoires connus en France comme étant particulièrement sensibles, des démarches ont déjà été engagées depuis un certain nombre d'années pour éviter l'augmentation des enjeux en zone inondable (mise en place de PPRI, prise en compte du risque dans les documents d'urbanisme), développer la culture du risque (IAL, repère de crues, informations des populations), ou organiser au mieux la gestion de crise (stations de suivi des débits, organisation de l'alerte, Plan Communaux de Sauvegarde...).

Pour continuer à réduire le risque sur les territoires à plus gros enjeux et améliorer le retour à la normale lorsque des événements surviennent, une stratégie nationale de gestion des risques d'inondations a été définie, déclinant en droit français la Directive européenne Inondation de 2007. Conformément à l'article L.566-2 du code de l'environnement, il

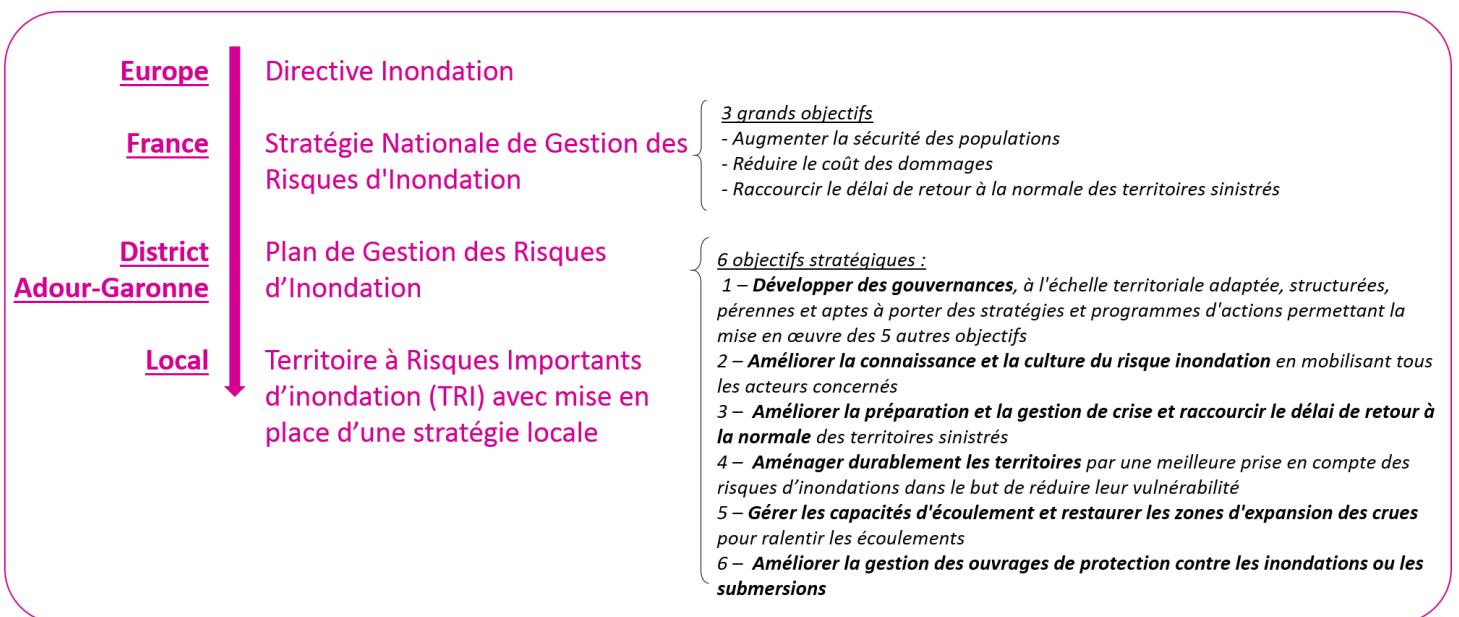
s'agit de « réduire les conséquences négatives potentielles associées aux inondations dans un objectif de compétitivité, d'attractivité et d'aménagement durable des territoires exposés à l'inondation ».

À l'échelle du grand district hydrographique Adour-Garonne, des orientations ont été définies (autour de la gouvernance, la connaissance des risques, la gestion de crise, l'aménagement du territoire...), dans un document général de planification : le Plan de Gestion des Risques d'Inondation (PGRI).

Plus localement, des Territoires à Risque Important d'inondation (TRI) ont donc été identifiés, le principe étant de décliner une stratégie et un programme d'action sur chacun des TRI, après concertation avec les parties prenantes concernées. La stratégie locale doit être définie pour 6 ans, et sera révisée au bout de cette période.

Le présent document de travail correspond au diagnostic sur le TRI de Libourne. Il recense les principaux enjeux en zones inondables, par croisement des données disponibles puis rencontre et vérification avec un certain nombre d'acteurs locaux (notamment chacune des communes, voire certains EPCI et gestionnaires de réseaux).

Il est important de noter qu'en état actuel, seuls les débordements de la rivière Dordogne et les submersions marines ont été pris en compte pour le TRI de Libourne, les autres aléas (débordement d'affluents ou risques de ruissellement) n'ayant pas spécialement été considérés.



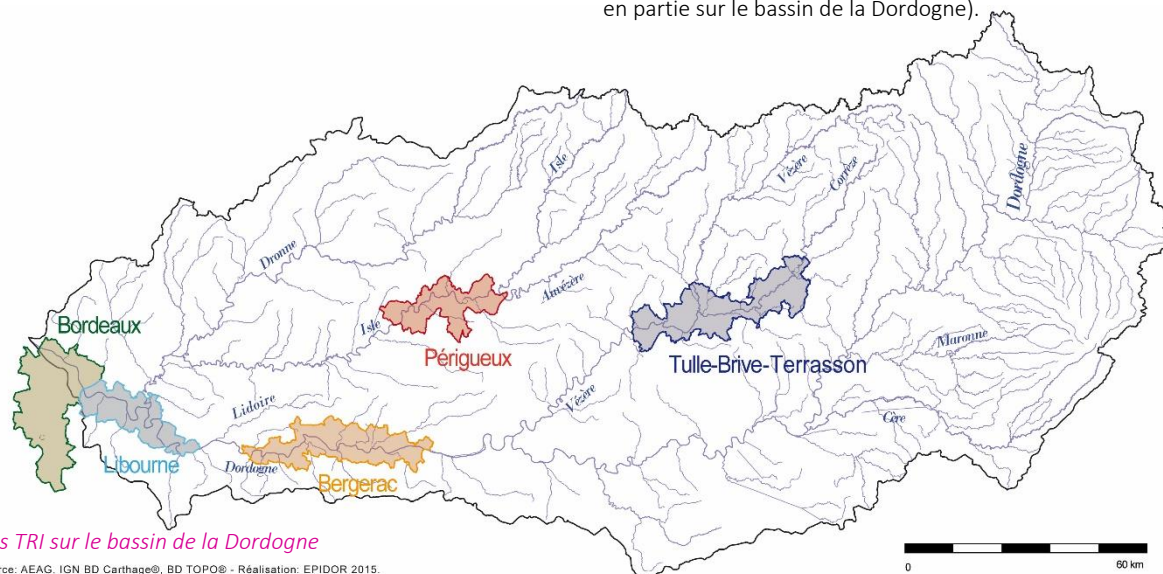
De la directive européenne inondation à la stratégie locale des TRI

Les TRI identifiés sur le bassin de la Dordogne

La qualification d'un territoire en TRI implique une réduction de son exposition au risque d'inondation. Pour y parvenir, une stratégie locale de gestion du risque d'inondation (SLGRI) doit être définie et mise en œuvre. La stratégie locale est définie pour une durée de 6 ans, révisable à l'issue de cette période.

Sur le bassin de la Dordogne, 5 TRI ont été identifiés : il s'agit de ceux de :

- Bergerac (22 communes)
- Périgueux (12 communes)
- Brive-Tulle-Terrasson (20 communes)
- Libourne (20 communes + 2 pour la stratégie)
- Bordeaux (28 communes dont 8 communes sont au moins en partie sur le bassin de la Dordogne).



Les TRI sur le bassin de la Dordogne

Source: AEAG, IGN BD Carthage®, BD TOPO® - Réalisation: EPIDOR 2015.

Le TRI : Communes et EPCI concernés

Sur le TRI de Libourne, 20 communes étaient initialement concernées, auxquelles il a été convenu de rajouter celles de Saint-Emilion et de Grezillac pour l'établissement de la stratégie. Cinq EPCI (Établissement public de coopération intercommunale) sont par ailleurs intéressés depuis début 2017 (réorganisation avec le SDCI de la Gironde) :

- la Communauté d'Agglomération du Libournais
- la Communauté de Communes du Grand Saint Emilionnais
- la Communauté de Communes du Secteur de Saint Loubès
- la Communauté de Communes du Canton de Fronsac
- la Communauté de Communes Castillon Pujols.



Sources: DREAL, Portail Collectivités territoriales, IGN BD Topo, BD Carthage. Réalisation: EPIDOR 2017.

Communes et EPCI du TRI

La gouvernance autour de la démarche TRI

L'État est le coordinateur et l'accompagnateur de la démarche qui se met en place sur chacun des TRI.

Afin de porter les stratégies locales, un porteur doit être désigné pour chaque territoire concerné. Après sollicitation par les préfets concernés (de la Dordogne, la Corrèze et la Gironde), EPIDOR a accepté par délibération d'assurer ce portage sur les 4 TRI intégrés entièrement sur le bassin de

la Dordogne (Périgueux, Bergerac, Libourne et Brive-Tulle-Terrasson), l'établissement disposant d'une expérience en matière de gestion intégrée, d'animation de PAPI, et de concertation sur l'ensemble du bassin de la Dordogne.

En termes de gouvernance, deux comités sont envisagés pour la mise en place de la stratégie locale : 1 comité de pilotage et 1 comité de travail.

L'État (DREAL, DDT) coordonne l'élaboration et le suivi de la stratégie locale pour le TRI

EPIDOR anime localement la stratégie locale pour le TRI de Libourne

1 comité de pilotage qui peut intégrer :

- les communes et communautés de communes
- le conseil général de la Gironde
- le conseil régional
- le pays du Libournais
- les ASA
- l'Agence de l'Eau
- les syndicats de rivières
- le SMIDDEST et le SMEAG
- l'animateur du TRI de Bordeaux
- le SYSDAU
- VNF

1 comité de travail pouvant être adapté suivant le sujet et les besoins de concertation

Les aléas potentiels d'inondation

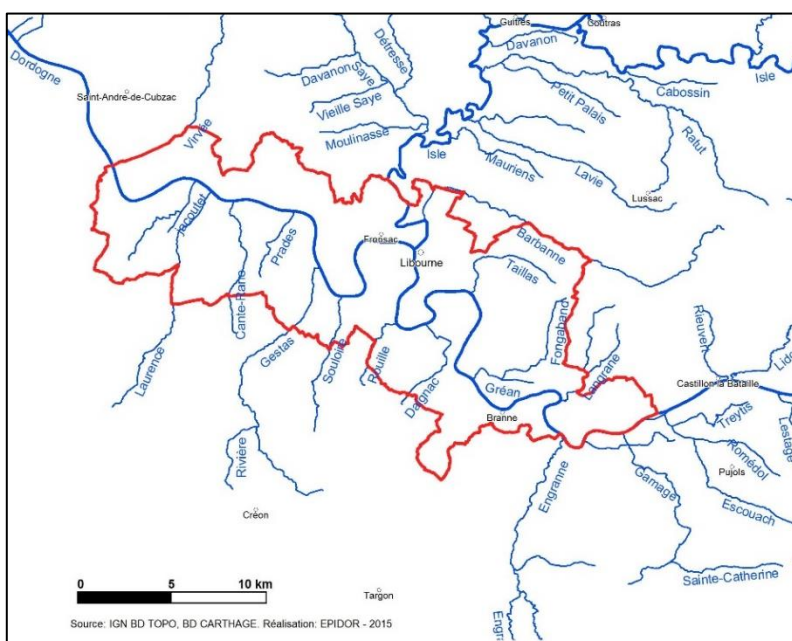
Différents d'aléas d'inondation sont susceptibles d'intervenir sur le TRI de Libourne :

- celui de débordement de cours d'eau, que ce soit pour la Dordogne, l'Isle ou bien chacun des affluents transitant sur le territoire (Barbanne, Virvée...)
- celui de submersion marine, en tenant compte des influences de la marée et de tempête (avec des vents forts)
- celui lié à la rupture d'un ouvrage tel que le barrage hydroélectrique de Bort-les-Orgues, pouvant engendrer une

vague avec une répercussion notamment jusqu'au niveau du TRI de Libourne (lié à un risque technologique)

- celui de ruissellement pluvial intense, lié la plupart du temps à des phénomènes orageux localisés
- on peut également avoir une concomitance de plusieurs événements.

Dans le cadre de la présente démarche, seul les aléas de débordement de la Dordogne et de submersion marine ont été qualifiés et pris en compte pour l'analyse des enjeux.



Les principaux affluents au niveau du TRI de Libourne

Crues de la Dordogne, de l'Isle et submersion marine

Sur la Dordogne, la marée dynamique remonte jusqu'à Castillon-la-Bataille, mais le cycle des marées affecte les hauteurs d'eau jusqu'à Pessac sur la Dordogne et jusqu'à Coutras sur l'Isle (en amont du TRI). Sur le TRI de Libourne, la plupart des inondations peuvent donc être qualifiées de fluvio-maritimes, avec l'influence d'une part de la marée et d'autre part du débit fluvial. Pour autant, deux zones d'influence sont à distinguer :

- une zone d'influence plutôt maritime, au fonctionnement estuarien, davantage régi par la notion de volume d'eau apporté par chaque marée, et qui remonte donc plus ou moins loin dans les rivières en fonction de leur débit (phénomène de blocage possible en cas de crue d'un cours d'eau)
- une zone d'influence plutôt fluviale, où l'impact dépend avant tout des débits de la rivière et est accentué avec des niveaux de pleine mer importants.

Les modélisations réalisées ont permis d'identifier une limite d'influence qui se situe aux alentours de la commune

de Fronsac. Le secteur du TRI est donc assez bien réparti, avec une zone amont plutôt sensible aux grandes crues fluviales et une zone aval davantage influencée par les paramètres maritimes.

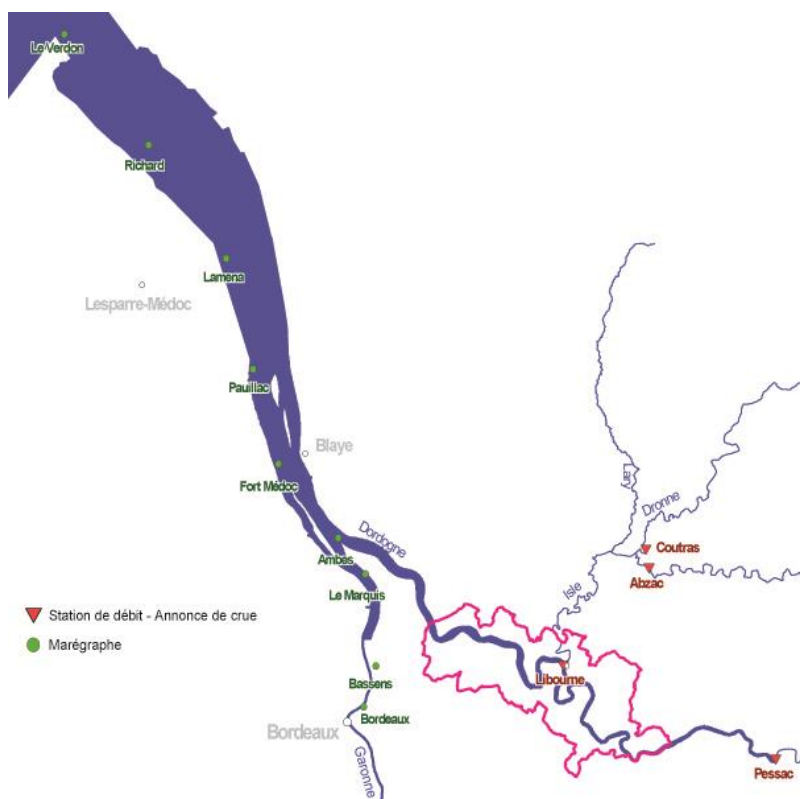
Le phénomène fluvial est qualifié à l'aide des données de débits, fournies par des stations hydrométriques. Sur le territoire d'étude, on peut se baser sur celles de Bergerac ou de Pessac sur la Dordogne, mais aussi d'Abzac sur l'Isle et de Coutras sur la Dronne. On pourra remarquer qu'à Pessac, aucun débit au-delà de 3000 m³/s n'a été constaté depuis 1960, alors que des débits supérieurs ont été observés 3 fois entre 1912 et 1952.

Concernant les phénomènes maritimes, ils peuvent être qualifiés par les coefficients de marée et les données de vents. Les hauteurs d'eau aux marégraphes du Grand Port Maritime de Bordeaux (GPBM) servent de références particulièrement utiles.

Niveaux d'eau maximaux aux marégraphes du PAB
(m NGF IGN69)

Temps de retour	Bordeaux	Le Marquis	Fort Médoc	Pauillac	Laména	Pointe Richard	Le Verdon
100	5.06	4.79	4.52	4.27	4.17	3.75	3.64
200	5.12	4.86	4.59	4.34	4.25	3.82	3.71
300	5.16	4.90	4.64	4.37	4.30	3.86	3.75
1000	5.27	5.04	4.77	4.50	4.45	3.97	3.87

Hauteurs d'eau aux marégraphes suivant les temps de retour (étude statistique d'Artelia, 2008)



Date	Débit estimé / mesuré à Pessac
1912	3 280 m ³ /s
1944	3 500 m ³ /s
1952	3 200 m ³ /s
1960	3 000 m ³ /s
1982	2 460 m ³ /s
1994	2 620 m ³ /s
2001	1 610 m ³ /s
2004	1 690 m ³ /s
2007	1 590 m ³ /s
2009	1 560 m ³ /s

Débits historiques à Pessac

Stations de débit et marégraphes de référence

Les évènements de référence retenus

Evènements de référence d'influence principalement fluviale

Le tableau ci-dessous présente les évènements de référence qui ont servi à établir les cartes « fluviales » du TRI.

- L'évènement de type fréquent prend en considération des débits de période de retour estimés à 30 ans.

- L'évènement de type moyen prend en considération des débits de période de retour estimés à 100 ans.

- L'évènement de type extrême prend en considération des débits de période de retour estimés à 1000 ans.

Type	Evènement	Coeff de marée max.	Débit max. Garonne (m3/s)	Débit max. Dordogne (m3/s)	Débit max. Isle+Dronne (m3/s)	Vent max. (km/h)	Surcote au Verdon (m)
Fréquent	Théorique trentennal	62	4 700	3 350	1 000	36	0,37
Moyen	Théorique	60	4 800 (régime permanent)	4 000 (régime permanent)	1 200 (régime permanent)	nul	0,79
Extrême	Théorique	60	4 700 (régime permanent)	6 600 (régime permanent)	1 540 (régime permanent)	nul	0,94

Evènements de référence d'influence fluviale

Evènements de référence d'influence principalement maritime

Le tableau ci-dessous présente les évènements de référence qui ont servi à établir les cartes « maritimes » du TRI.

- L'évènement de type fréquent, basé sur l'épisode de décembre 1981 génère des cotes d'eau de période de retour comprises entre 10 et 30 ans aux marégraphes du Grand Port Maritime de Bordeaux (GPMB).

- L'évènement de type moyen, basé sur l'épisode de 1999 avec une cote supplémentaire de 20 cm au Verdon, génère des cotes de période de retour comprises entre 100 et 300 ans aux marégraphes.

- L'évènement extrême génère des cotes d'eau évaluées avec une période de retour de l'ordre de 1000 ans.

Type	Evènement	Coeff de marée max.	Débit max. Garonne (m3/s)	Débit max. Dordogne (m3/s)	Débit max. Isle+Dronne (m3/s)	Vent max. (km/h)	Surcote au Verdon (m)
Fréquent	13/12/1981	106	1 700 (<5ans)	900 (<5ans)	200 (<5ans)	86	0,57
Moyen	Théorique : évt de 1999 + 20 cm au Verdon)	77	1 000 (régime permanent, <5ans)	700 (régime permanent, <5 ans)	300 (régime permanent, <5ans)	194	1,50
Moyen avec cht climatique	L'aléa « changement climatique » reprend les mêmes paramètres que l'aléa moyen, mais avec une élévation de 0,6m du niveau marin au Verdon.						
Extrême	Théorique	115	1000 (régime permanent)	700 (régime permanent)	300 (régime permanent)	194	1,62

Evènements de référence d'influence maritime

Quelques explications concernant les enveloppes de zones inondables

Que ce soit pour les évènements de référence d'influence principale fluviale ou maritime, les enveloppes de zones inondables diffèrent peu entre les différents aléas étudiés. Ceci s'explique par le fait que le lit majeur d'expansion des crues est plutôt plat topographiquement avant d'atteindre des coteaux qui grimpent rapidement.

Quelques emprises de zones inondables peuvent par ailleurs paraître surprenantes, avec par exemple des zones inondées parfois plus importantes pour l'évènement maritime fréquent que pour les évènements moyen ou rare.

Ceci s'explique par le fait que les conditions de ressuyage prises en compte n'ont pas été les mêmes (conditions d'évacuation des eaux en zone protégée après évènement).

Remarque : certaines communes ont signalé des différences significatives avec les zones inondables apparaissant dans les PPRI (notamment Ste-Terre ou Cabara).

Les ouvrages de protection existants

Un dossier spécifique est actuellement en cours de réalisation par EDIDOR sur les digues de la basse Dordogne. Il pourra être annexé au présent diagnostic. Quelques éléments de contexte sont déjà fournis ci-dessous.

Contexte historique d'aménagement

Des ouvrages de type digues sont actuellement présents sur quasi l'ensemble du linéaire de la Dordogne intégré au TRI de Libourne. Il s'agit d'ouvrages mis en place dès le 18^{ème} siècle, pour transformer des zones de marais fluvio-maritimes (appelées « palus ») et fréquemment inondés, et favoriser une utilisation en terres agricoles. Les digues devaient permettre de protéger les terres vis-à-vis des inondations, des fossés et vannages étant également installés pour réaliser un drainage et assurer un ressuyage en cas d'inondation.

Etat des ouvrages

Les digues longitudinales à la Dordogne dans le secteur du TRI de Libourne représentent un linéaire d'environ 80 km. Pour environ 90% d'entre elles, il s'agit de digues en terre dont certaines ont une âme en béton. Le reste se présente sous forme d'un muret en béton. Quelques digues ou murets transversaux à la Dordogne sont parfois également présents, notamment le long d'affluents (le long de la Virvée ou de la Laurence par exemple).

L'état des ouvrages est relativement hétérogène d'un secteur à un autre. Dans le cadre d'une étude réalisée en 2010 entre EPIDOR et l'université de Limoges (*Etude de la vulnérabilité des Palus à une crue centennale*), il a été noté qu'environ 25% de l'ensemble des digues des palus sont considérées comme dégradées par les techniciens. Par ailleurs, de nombreuses digues présentent une interruption

La gestion et l'entretien des ouvrages revenait aux propriétaires des terrains, qui se sont regroupés dans de nombreux secteurs au sein d'Associations Syndicales Autorisées (ASA), afin de mutualiser et faciliter l'entretien des ouvrages. Pour certains aménagements, la gestion est assurée par des collectivités territoriales.

dans leur linéaire, ainsi que des fragilités au niveau des ouvrages hydrauliques. On pourra noter que les moyens financiers d'intervention actuels des ASA se trouvent aujourd'hui relativement limités, même avec une participation de certains partenaires publics.

Le diagnostic hétérogène et parfois mal appréhendé de l'état des digues est un frein pour évaluer la tenue des ouvrages en cas de crue et leur résistance par exemple à une surverse. Des études de dangers, rapports de surveillance ou autres suivis doivent réglementairement être produits par les gestionnaires des ouvrages, mais ces études ne sont pas toujours réalisées, faute de moyens et de coûts pour certains gestionnaires actuels.

Un nouveau contexte de gestion des digues (décret digue, GEMAPI)

Les aménagements de type digues sont désormais cadrés par un nouveau contexte réglementaire. La loi MAPTAM (Modernisation de l'Action Publique Territoriale et Affirmation des Territoires) flèche leur gestion dans la nouvelle compétence GEMAPI (Gestion des Milieux Aquatiques et Prévention des Inondations) vers le bloc communal.

Par ailleurs, le nouveau décret digue de 2015 précise que les ouvrages doivent être classés à l'échelle de systèmes d'endiguements cohérents, protégeant une zone à enjeux. Les niveaux de classement dépendent du nombre de personnes présentes en zone protégée, et c'est au gestionnaire de préciser le niveau de protection assuré par les aménagements.

Hypothèses prises pour la cartographie des zones inondables du TRI

Dans le cadre des modélisations hydrauliques pour le TRI de Libourne, les services de l'Etat ont retenu que seule la portion de digue gérée par le CD33 sur Saint Loubès pouvait tenir (absence de brèche) sur les crues fréquentes. Elle a donc été conservée dans ces modélisations.

Cette hypothèse a aussi été utilisée initialement pour la plaine de Condat, mais étant donné que de nombreux points de surverse ont été constatés, l'ouvrage a finalement été effacé dans les simulations.

Vu le peu de renseignements sur l'état des autres ouvrages, ils ont également été effacés dans les simulations.

Origine des données sur les enjeux

Les données d'enjeu initialement utilisées ont différentes origines (des corrections ont ensuite effectuées après discussions avec les communes) :

- **population** : estimation établie à partir d'une base de données INSEE 2010
- **nombre d'emplois** : estimation à partir d'une base de l'INSEE
- **bâtiments** : base de données topo de l'IGN
- **installations stratégiques, autres bâtiments particuliers et voiries** : bases de données topo de l'ING
- **stations d'épuration (>2000 Equivalents Habitants EH)** : base de données nationale
- **installations polluantes ou dangereuses IPPC** : base de données établie par les DREAL.

Analyse globale des enjeux

Se référer à la fiche globale du TRI et aux fiches communales pour une information et une analyse plus détaillées. L'ensemble des enjeux a été identifié en superposant les bases de données disponibles avec les couches des aléas de référence. Il n'a pas été effectué de diagnostic pour vérifier la réelle altimétrie ou vulnérabilité de chaque enjeu.

Population, emploi et bâtiments

Certaines communes du territoire concentrent une bonne partie des enjeux. Il s'agit d'Arveyres, Libourne, Sainte-Terre, Saint-Loubès et Saint-Sulpice-de-Faleyrens.

Que ce soit en termes de population, d'emplois ou de bâtiments, les chiffres évoluent mais dans une proportion plutôt limitées entre les différentes enveloppes d'aléas de débordement ou de submersion.

L'Etude d'évaluation de la vulnérabilité des palus à une crue centennale (Université de Limoges et EPIDOR, 2010), apporte par ailleurs quelques précisions intéressantes :

- environ 1/3 des habitations dans le secteur des palus situées en zone inondable pour une crue centennale sont de plain-pied ; il s'agit principalement de bâtiments récents
- les habitations récentes se retrouvent plus souvent sans protection individuelle (étage pour repli, évacuation par le toit, dispositif de batardeau...) que les bâtiments anciens.

Bâtiments stratégiques pour la gestion de crise

Concernant les bâtiments stratégiques, jusqu'à 6 mairies apparaissent potentiellement en zone inondable (Branne, Cabara, Moulon, Sainte-Terre, Vayres et Vignonet).

Autres bâtiments particuliers

Parmi les autres bâtiments particuliers en zone inondable, on trouve notamment 2 établissements hospitaliers (Branne et St-Michel), 5 établissements d'enseignement (Arveyres, Branne, Cabara, Moulon et Sainte-Terre), ainsi qu'un camping (Sainte-Terre).

Infrastructures réseaux

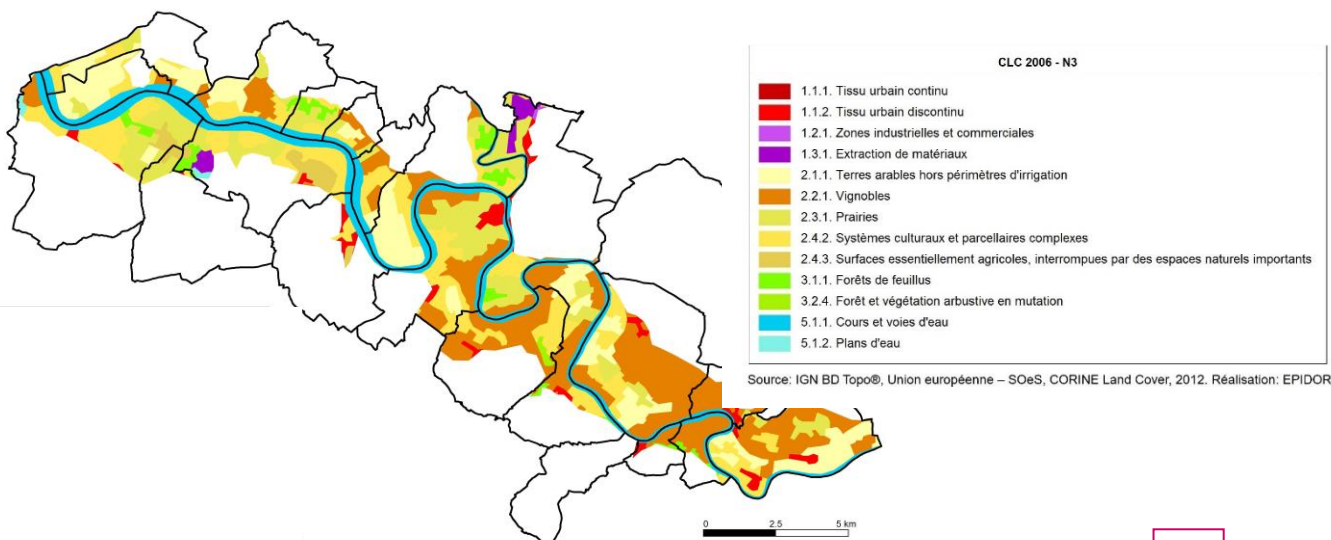
Concernant les enjeux sur les réseaux, peu d'informations sont facilement mobilisables à l'échelle du TRI. Il s'agit d'un sujet qui mérite d'être mieux apprécié. A signaler que 6 stations d'épuration sont identifiées comme vulnérables : celles d'Izon, Sainte-Terre, St-Sulpice-de-Faleyrens (2500 EH), Vayres (4500 EH), St-Sulpice-et-Cameyrac (5000 EH) et St-Loubès (5000 EH).

Voies – voies ferrées

Certaines routes d'importance apparaissent également comme potentiellement vulnérables. Cela concerne jusqu'à près de 6 km d'autoroutes et 15 km de routes assurant des liaisons entre départements (principalement des nationales).

Aménagement du territoire - agriculture

En analysant l'occupation du sol sur l'ensemble des surfaces inondables du TRI, il apparaît que l'activité agricole prédomine, avec 30% de vignobles, 18% de terres arables, 18% de prairie et 23% de « systèmes culturaux et parcellaires complexes » (classification Corine Land Cover, base de données européenne d'occupation biophysique des sol). Parmi les vignobles, on trouve notamment des appellations de renommée. Le maïs est la deuxième culture la plus présente.



Les actions de prévention déjà engagées sur le TRI

Plans de Prévention du Risque d'Inondation (PPRI)

Chacune des communes concernées par le TRI de Libourne dispose d'un PPRI approuvé.

Repères de crue

Des traces historiques de crues sont présentes au niveau du TRI. Pour garantir un entretien et un maintien de la culture du risque, des repères de type macaron ont été matérialisés dans le cadre d'une opération animée par EPIDOR.

DICRIM (Document d'Information sur les Risques Majeurs) et PCS (Plan Communal de Sauvegarde)

La réalisation d'un DICRIM et d'un PCS font partie des obligations incombant aux communes concernées par un PPRI. Concernant les DICRIM, certaines communes l'ont réalisé et diffusé auprès de la population, mais ce n'est pas le cas de toutes. Concernant les PCS, chacune des communes en l'a réalisé et fait approuver.

Commune	PCS		DICRIM réalisé	Repères de type macaron posés	Affichage consignés sécurité	Dernière communication sur le risque d'inondation
	Date approbation	Date dernière mise à jour				
Arveyres	13-déc.-10	déc-14	non		oui	janv.2015 (réunion publique)
Asques	? (réalisé)	?	?		?	?
Branne	? (réalisé)	?	?	3	?	?
Cabara	mars-15		oui	3 + échelle	en cours	2015 (gazette)
Fronsac	15-sept.-15		non		oui	fév.2016 (par courrier)
Génissac	1-févr.-12	révision en cours	en cours	4	non	2012 (journal municipal, distribution DICRIM)
Izon	19-déc.-12	mars-15	oui	1	oui	mars 2015 (site internet et plaquettes)
La Rivière	? (réalisé)	?	?		?	?
Libourne	13-août-12	juin-16	oui	3	oui	nov.2012 (DICRIM avec bulletin info municipal)
Lugon-et-l'Île-du-Carnay	? (réalisé)	?	?		?	?
Moulon	juil-10		non	1	non	
Saint-Emilion	24-oct.-12		non		non	
Sainte-Terre	oct-11	23-févr.-16	oui	1 + échelle	oui	fév.2016 (plaquette, site internet)
Saint-Germain-de-la-Rivière	janv-10	1-juil.-15	non		non	Réunions de quartiers, SMS lors des crues
Saint-Loubès	7-déc.-12	révision en cours	oui	1	en cours	sept.2016 (site internet)
Saint-Michel-de-Fronsac	1-juin-11	17-juin-14	non		non	mars 2016 (courrier dans les boîtes aux lettres)
Saint-Romain-la-Virvée	30-nov.-12	10-févr.-16	non		non	fév.2016 (affichage)
Saint-Sulpice-de-Faleyrens	13-févr.-13	31-oct.-14	oui	4	non	2013 (DICRIM)
Saint-Sulpice-et-Cameyrac	6-juin-14	8-nov.-15	non		non	
Vayres	21-mai-12	13-oct.-14	oui	2	oui	avril 2016 (bulletin municipal, site internet)
Vignonet	? (réalisé)	?	?	2	?	?

Plan d'Action de Prévention des Inondations (PAPI) du bassin de la Dordogne

Un premier PAPI avait été mis en place en 2007, signé entre EPIDOR et l'Etat, posant le principe d'une première étape pour un programme d'actions publiques à l'échelle du bassin de la Dordogne.

Ce PAPI comprenait cinq axes :

- développer la culture du risque inondation et accompagner les collectivités,
- réduire l'aléa inondation,
- protéger les biens et les personnes,
- réduire la vulnérabilité,
- renforcer la prévision et l'alerte.

Il a permis de développer des actions sur l'ensemble du bassin de la Dordogne dont certaines ont concerné le TRI de Libourne : la pose de repère de crues, la diffusion de docu-

ments de communication (film, lettre d'info, bande dessinée...), la cartographie des zones humides et son « porté à connaissance » en direction des communes.

En 2014, un PAPI 2 a été validé pour la période 2015-2019, dans la continuité du premier programme. Il intègre un certain nombre de nouvelles actions : de connaissance sur les risques de ruissellement ou sur les débordements de certains affluents du bassin, d'analyse d'enjeux présents en zone inondable, de réduction de la vulnérabilité, de réduction du risque...

La particularité de ce PAPI 2 est d'accompagner également l'émergence des démarches de TRI sur le bassin de la Dordogne. Une révision du PAPI a déjà été envisagée à mi-parcours, pour pouvoir intégrer de nouvelles actions qui découleraient de la stratégie locale qui sera décidée de mettre en place sur chacun des TRI.

Surveillance, prévision, alerte

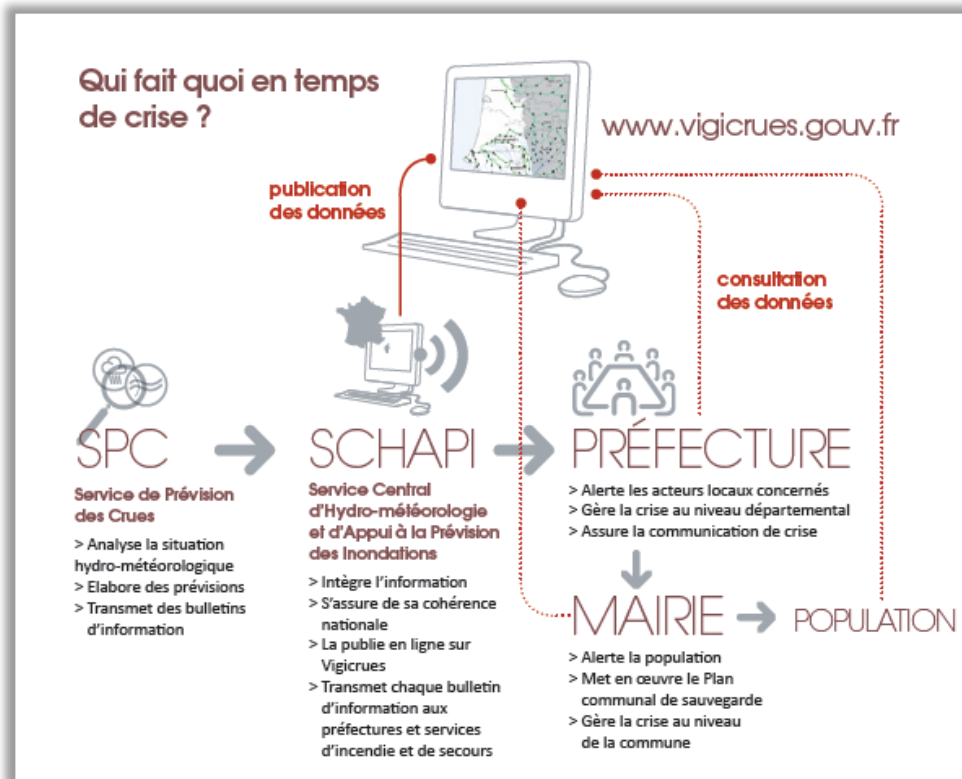


Schéma d'organisation de la surveillance et de l'alerte

À l'aide d'un certain nombre de données (notamment stations météo et de débits ou marégraphes) et d'une expertise hydrologique, le SPC (Service de Prédiction des Crues) surveille au quotidien l'état des cours d'eau principaux. Ces données sont centralisées par le SCHAPI (Service Central d'Hydro-météorologie et d'Appui à la Prédiction des Inondations) et communiquées sur le site public www.vigicrues.gouv.fr.

En fonction du niveau de vigilance atteint, des procédures d'information pré-déterminées sont engagées, pour information des services intéressés (préfecture, mairie, services de crise...).

- Rouge** : Risque de crue majeure. Menace directe et généralisée de la sécurité des personnes et des biens.
- Orange** : Risque de crue génératrice de débordements importants susceptibles d'avoir un impact significatif sur la vie collective et la sécurité des biens et des personnes.
- Jaune** : Risque de crue ou de montée rapide des eaux n'entraînant pas de dommages significatifs, mais nécessitant une vigilance particulière dans le cas d'activités saisonnières et/ou exposées.
- Vert** : Pas de vigilance particulière requise.

En résumé...

Le TRI de Libourne est soumis à des phénomènes d'inondation fluvio-maritimes, avec une zone amont sous influence plutôt fluviale et une zone aval sous influence plutôt maritime.

En termes d'enjeux, on peut dénombrer jusqu'à 7600 habitants et 1300 emplois potentiellement vulnérables. Certains établissements publics sensibles apparaissent également en zone inondable, comme des mairies ou écoles.

L'agriculture marque fortement ce territoire, notamment par les vignobles et le maïs, des cultures fortement présentes en zone inondable. Dès le 18ème siècle, les nombreuses zones de marais (appelées « palus ») et fréquem-

ment inondées ont été transformées pour favoriser l'utilisation des terres agricoles. Les digues ont été construites afin de protéger les terres des inondations, et des fossés et vanages ont également été installés pour réaliser un drainage et assurer un ressuyage.

Ces digues représentent un linéaire d'environ 80 km sur le TRI de Libourne. Il s'agit surtout de digues en terre, gérées en bonne partie par des Associations Syndicales Autorisées (ASA) ou par des collectivités dans certains secteurs. Le contexte de la nouvelle compétence GEMAPI, qui cible la gestion future des digues par les collectivités territoriales provoque actuellement de nombreuses interrogations.

Etudes et documents de référence...

DREAL Aquitaine et DDTM33, 2014. Rapport d'accompagnement des cartographies du TRI Libourne

DDTM33 et CETE Sud-Ouest, 2014. Territoires à Risque d'Inondation de Bordeaux et Libourne – choix des événements à cartographier

Master Pro Université de Limoges – EPIDOR, 2010. Evaluation de la vulnérabilité des Palus à une crue centennale – analyse du bâti et des activités économiques.

Sogreah pour EPIDOR, 2008. Etude de l'état des systèmes de Palus et de leur mode de gestion.

Sigles et acronymes

DICRIM : Document d'Information Communal sur les Risques Majeurs

PAPI : Programme d'Actions de Prévention des Inondations

PCS : Plan Communal de Sauvegarde

PGRI : Plan de Gestion des Risques d'Inondation

PLU : Plan Local d'Urbanisme

PPRI : Plan de Prévention des Risques d'Inondation

SCHAPI : Service Central d'Hydrométrie et d'Appui à la Prévision des Inondations

SCOT : Schéma de Cohérence Territorial

SLGRI : Stratégie Locale de Gestion Risques d'Inondation

SPC : Service de Prévision des Crues

TRI : Territoire à Risque Important d'inondation

TERRITOIRE A RISQUE IMPORTANT D'INONDATION (TRI) DE LIBOURNE

Diagnostic TOTAL

59735 habitants

Enjeux en zones inondables	Influence débordement			Influence submersion maritime			
	Crue fréq.	Crue moyen.	Crue rare	Crue fréq.	Crue moyen.	Crue moyen. CC	Crue rare
Nombre de bâtiments (éléments apparaissant au niveau du cadastre)	5144	5541	6051	4084	4299	4282	4222
Nombre d'habitants	6045	6735	7616	4216	4991	5063	5067
Nombre d'emplois	1247	1345	1530	950	1084	1089	1086
Nombre de bâtiments stratégiques gestion de crise							
Mairie/service technique	4	5	6	4	4	4	4
Caserne pompier							
Gendarmerie/police							
Refuge	2	2	3	0	2	2	2
Nombre d'autres bâtiments particuliers							
Établissement hospitalier	2	2	2	2	2	2	2
Établissement enseignement	5	5	5	3	3	3	3
Crèche							
Maison de retraite							
Camping, village vacances	1	1	1	1	1	1	1
Activité économique (commerce, entreprise...)	?	?	?	?	?	?	?
Port/aéroport/gare							
Musée							
Bibliothèque							
Cimetière	6	6	6	6	6	6	6
Lieu de culte	6	6	6	4	4	4	4
Autre							

Nombre d'infrastructures de réseau

Poste électrique							
Station d'épuration	4	4	4	4	4	5	6

Linéaire de voirie (en mètres)

Liaison entre métropoles (autoroute voire nationale)	5754	5812	5936	4450	5672	4897	4642
Liaison entre départements	11667	12551	15623	5152	6806	6900	6795
Liaison de ville à ville	8956	9761	10988	6896	7303	7170	6888
Autres routes	295669	309617	325956	247458	268486	267968	263506
Voie ferrée	1743	1768	1776	910	1745	1678	1178

TERRITOIRE A RISQUE IMPORTANT D'INONDATION (TRI) DE LIBOURNE

Diagnostic pour la Commune de Arveyres

1886 habitants

Enjeux en zones inondables	Influence débordement			Influence submersion maritime			
	Crue fréq.	Crue moyen.	Crue rare	Crue fréq.	Crue moyen.	Crue moyen. CC	Crue rare
Nombre de bâtiments (éléments apparaissant au niveau du cadastre)	525	581	610	471	543	543	537
Nombre d'habitants	534	610	652	480	562	553	546
Nombre d'emplois	125	137	143	91	124	126	125
Nombre de bâtiments stratégiques gestion de crise							
Mairie/service technique							
Caserne pompier							
Gendarmerie/police							
Refuge							
Nombre d'autres bâtiments particuliers							
Établissement hospitalier							
Établissement enseignement	1	1	1	1	1	1	1
Crèche							
Maison de retraite							
Camping, village vacances							
Activité économique (commerce, entreprise...)	?	?	?	?	?	?	?
Port/aéroport/gare							
Musée							
Bibliothèque							
Cimetière	1	1	1	1	1	1	1
Lieu de culte							
Autre							

Nombre d'infrastructures de réseau

Poste électrique							
Station d'épuration							

Linéaire de voirie (en mètres)

Liaison entre métropoles (autoroute voire nationale)	3720	3776	3881	2439	3638	2863	2608
Liaison entre départements	16	20	16	14	17	17	17
Liaison de ville à ville	1560	1652	2520	1565	1603	1570	1569
Autres routes	27993	31703	31671	18276	25244	24060	23496
Voie ferrée	1577	1603	1610	745	1579	1512	1014

Dommmages recensés par la caisse centrale de réassurance

Nombre de sinistres 1995-2010
< 20

Coût moyen des sinistres tout type d'inondation
Entre 2,5 et 5 k€

Obligations réglementaires en tant que commune soumise à PPRI

PPRI

PPRi Dordogne Libournais approuvé le 16/06/2003

DICRIM

?

PCS

PCS approuvé le 13/12/2010

Repère de crue

Prise en compte de l'inondation dans les documents d'urbanisme

Commentaires particuliers

TERRITOIRE A RISQUE IMPORTANT D'INONDATION (TRI) DE LIBOURNE

Diagnostic pour la Commune de Asques

490 habitants

Enjeux en zones inondables	Influence débordement			Influence submersion maritime			
	Crue fréq.	Crue moyen.	Crue rare	Crue fréq.	Crue moyen.	Crue moyen. CC	Crue rare
Nombre de bâtiments (éléments apparaissant au niveau du cadastre)	89	96	99	93	100	100	100
Nombre d'habitants	36	76	82	66	84	87	90
Nombre d'emplois	24	31	32	31	32	33	33
Nombre de bâtiments stratégiques gestion de crise							
Mairie/service technique							
Caserne pompier							
Gendarmerie/police							
Refuge							
Nombre d'autres bâtiments particuliers							
Établissement hospitalier							
Établissement enseignement							
Crèche							
Maison de retraite							
Camping, village vacances							
Activité économique (commerce, entreprise...)	?	?	?	?	?	?	?
Port/aéroport/gare							
Musée							
Bibliothèque							
Cimetière							
Lieu de culte							
Autre							

Nombre d'infrastructures de réseau

Poste électrique							
Station d'épuration							

Linéaire de voirie (en mètres)

Liaison entre métropoles (autoroute voire nationale)							
Liaison entre départements							
Liaison de ville à ville							
Autres routes	7785	8175	8497	8062	8542	8567	8580
Voie ferrée							

Dommmages recensés par la caisse centrale de réassurance

Nombre de sinistres 1995-2010
20-50

Coût moyen des sinistres tout type d'inondation
Entre 5 et 10 k€

Obligations réglementaires en tant que commune soumise à PPRI

PPRI

PPRi Dordogne Bourg/ Izon approuvé le 09/05/2005

DICRIM

?

PCS

PCS approuvé le 13/11/2012

Repère de crue

Prise en compte de l'inondation dans les documents d'urbanisme

Commentaires particuliers

TERRITOIRE A RISQUE IMPORTANT D'INONDATION (TRI) DE LIBOURNE

Diagnostic pour la Commune de Branne

1294 habitants

Enjeux en zones inondables	Influence débordement			Influence submersion maritime			
	Crue fréq.	Crue moyen.	Crue rare	Crue fréq.	Crue moyen.	Crue moyen. CC	Crue rare
Nombre de bâtiments (éléments apparaissant au niveau du cadastre)	226	247	267	214	212	212	212
Nombre d'habitants	237	261	287	226	233	233	233
Nombre d'emplois	52	56	61	51	51	51	51
Nombre de bâtiments stratégiques gestion de crise							
Mairie/service technique	1	1	1	1	1	1	1
Caserne pompier							
Gendarmerie/police							
Refuge							
Nombre d'autres bâtiments particuliers							
Établissement hospitalier	1	1	1	1	1	1	1
Établissement enseignement	1	1	1	1	1	1	1
Crèche							
Maison de retraite							
Camping, village vacances							
Activité économique (commerce, entreprise...)	?	?	?	?	?	?	?
Port/aéroport/gare							
Musée							
Bibliothèque							
Cimetière							
Lieu de culte							
Autre							

Nombre d'infrastructures de réseau

Poste électrique							
Station d'épuration							

Linéaire de voirie (en mètres)

Liaison entre métropoles (autoroute voire nationale)							
Liaison entre départements	141	166	156	139	137	137	137
Liaison de ville à ville							
Autres routes	3126	3275	4119	2955	2916	3662	2870
Voie ferrée							

Dommmages recensés par la caisse centrale de réassurance

Nombre de sinistres 1995-2010

Pas de sinistre répertorié à CCR

Coût moyen des sinistres tout type d'inondation

Pas de sinistre répertorié à CCR

Obligations réglementaires en tant que commune soumise à PPRI

PPRI

PPRI Dordogne Libournais approuvé le 16/06/2003 et PSS approuvé le 14/06/1972

DICRIM

?

PCS

PCS approuvé le 23/12/2010

Repère de crue

3 repères matérialisés posés dans le cadre du programme PAPI 1.

Prise en compte de l'inondation dans les documents d'urbanisme

Commentaires particuliers

TERRITOIRE A RISQUE IMPORTANT D'INONDATION (TRI) DE LIBOURNE

Diagnostic pour la Commune de Cabara

396 habitants

Enjeux en zones inondables	Influence débordement			Influence submersion maritime			
	Crue fréq.	Crue moyen.	Crue rare	Crue fréq.	Crue moyen.	Crue moyen. CC	Crue rare
Nombre de bâtiments (éléments apparaissant au niveau du cadastre)	236	237	240	187	171	172	167
Nombre d'habitants	164	167	169	101	96	96	91
Nombre d'emplois	34	34	40	21	15	15	15
Nombre de bâtiments stratégiques gestion de crise							
Mairie/service technique	1	1	1	1	1	1	1
Caserne pompier							
Gendarmerie/police							
Refuge							
Nombre d'autres bâtiments particuliers							
Établissement hospitalier							
Établissement enseignement	1	1	1				
Crèche							
Maison de retraite							
Camping, village vacances							
Activité économique (commerce, entreprise...)	?	?	?	?	?	?	?
Port/aéroport/gare							
Musée							
Bibliothèque							
Cimetière							
Lieu de culte	1	1	1	1	1	1	1
Autre							

Nombre d'infrastructures de réseau

Poste électrique							
Station d'épuration							

Linéaire de voirie (en mètres)

Liaison entre métropoles (autoroute voire nationale)							
Liaison entre départements							
Liaison de ville à ville							
Autres routes	8587	8684	8101	7630	6658	6046	5868
Voie ferrée							

Domages recensés par la caisse centrale de réassurance

Nombre de sinistres 1995-2010
< 20

Coût moyen des sinistres tout type d'inondation
Entre 0 et 2,5 k€

Obligations réglementaires en tant que commune soumise à PPRI

PPRI

PPRi Dordogne Libournais approuvé le 16/06/2003

DICRIM

?

PCS

PCS approuvé

Repère de crue

3 repères matérialisés posés dans le cadre du programme PAPI 1.

Prise en compte de l'inondation dans les documents d'urbanisme

Commentaires particuliers

TERRITOIRE A RISQUE IMPORTANT D'INONDATION (TRI) DE LIBOURNE

Diagnostic pour la Commune de Fronsac

1077 habitants

Enjeux en zones inondables	Influence débordement			Influence submersion maritime			
	Crue fréq.	Crue moyen.	Crue rare	Crue fréq.	Crue moyen.	Crue moyen. CC	Crue rare
Nombre de bâtiments (éléments apparaissant au niveau du cadastre)	282	305	317	262	303	306	305
Nombre d'habitants	282	420	439	223	356	367	355
Nombre d'emplois	76	97	98	68	77	77	77
Nombre de bâtiments stratégiques gestion de crise							
Mairie/service technique							
Caserne pompier							
Gendarmerie/police							
Refuge							
Nombre d'autres bâtiments particuliers							
Établissement hospitalier							
Établissement enseignement							
Crèche							
Maison de retraite							
Camping, village vacances							
Activité économique (commerce, entreprise...)	?	?	?	?	?	?	?
Port/aéroport/gare							
Musée							
Bibliothèque							
Cimetière							
Lieu de culte							
Autre							

Nombre d'infrastructures de réseau

Poste électrique							
Station d'épuration							

Linéaire de voirie (en mètres)

Liaison entre métropoles (autoroute voire nationale)	1719	1715	1734	1697	1719	1719	1717
Liaison entre départements	1425	1919	1983	1327	1626	1679	1850
Liaison de ville à ville							
Autres routes	23569	24614	25253	23205	23668	24434	24255
Voie ferrée							

Dommmages recensés par la caisse centrale de réassurance

Nombre de sinistres 1995-2010
< 20

Coût moyen des sinistres tout type d'inondation
Entre 2,5 et 5 k€

Obligations réglementaires en tant que commune soumise à PPRI

PPRI

PPRi Dordogne Libournais approuvé le 16/06/2003

DICRIM

?

PCS

PCS approuvé le 15/03/2012

Repère de crue

Prise en compte de l'inondation dans les documents d'urbanisme

Commentaires particuliers

TERRITOIRE A RISQUE IMPORTANT D'INONDATION (TRI) DE LIBOURNE

Diagnostic pour la Commune de Génissac

1835 habitants

Enjeux en zones inondables	Influence débordement			Influence submersion maritime			
	Crue fréq.	Crue moyen.	Crue rare	Crue fréq.	Crue moyen.	Crue moyen. CC	Crue rare
Nombre de bâtiments (éléments apparaissant au niveau du cadastre)	247	313	446	162	169	170	163
Nombre d'habitants	181	257	479	111	123	123	113
Nombre d'emplois	37	52	79	17	17	18	17
Nombre de bâtiments stratégiques gestion de crise							
Mairie/service technique							
Caserne pompier							
Gendarmerie/police							
Refuge							
Nombre d'autres bâtiments particuliers							
Établissement hospitalier							
Établissement enseignement							
Crèche							
Maison de retraite							
Camping, village vacances							
Activité économique (commerce, entreprise...)	?	?	?	?	?	?	?
Port/aéroport/gare							
Musée							
Bibliothèque							
Cimetière							
Lieu de culte							
Autre							

Nombre d'infrastructures de réseau

Poste électrique							
Station d'épuration							

Linéaire de voirie (en mètres)

Liaison entre métropoles (autoroute voire nationale)							
Liaison entre départements	1302	1345	1754	1249	1242	1242	1234
Liaison de ville à ville	99	70	140	60	105	105	105
Autres routes	17312	18919	21477	14412	14685	14370	14503
Voie ferrée							

Dommmages recensés par la caisse centrale de réassurance

Nombre de sinistres 1995-2010
< 20

Coût moyen des sinistres tout type d'inondation
Entre 5 et 10 k€

Obligations réglementaires en tant que commune soumise à PPRI

PPRI

PPRi Dordogne Libournais approuvé le 16/06/2003

DICRIM

?

PCS

PCS approuvé le 01/02/2012

Repère de crue

4 repères matérialisés posés dans le cadre du programme PAPI 1.

Prise en compte de l'inondation dans les documents d'urbanisme

Commentaires particuliers

L'établissement utile à la gestion de crise apparaissant sur les cartes correspond à une salle des fêtes + bibliothèque.

TERRITOIRE A RISQUE IMPORTANT D'INONDATION (TRI) DE LIBOURNE

Diagnostic pour la Commune de Izon

5370 habitants

Enjeux en zones inondables	Influence débordement			Influence submersion maritime			
	Crue fréq.	Crue moyen.	Crue rare	Crue fréq.	Crue moyen.	Crue moyen. CC	Crue rare
Nombre de bâtiments (éléments apparaissant au niveau du cadastre)	196	204	228	188	229	230	229
Nombre d'habitants	159	179	234	156	310	332	347
Nombre d'emplois	35	35	38	34	42	46	46
Nombre de bâtiments stratégiques gestion de crise							
Mairie/service technique							
Caserne pompier							
Gendarmerie/police							
Refuge							
Nombre d'autres bâtiments particuliers							
Établissement hospitalier							
Établissement enseignement							
Crèche							
Maison de retraite							
Camping, village vacances							
Activité économique (commerce, entreprise...)	?	?	?	?	?	?	?
Port/aéroport/gare							
Musée							
Bibliothèque							
Cimetière							
Lieu de culte							
Autre							

Nombre d'infrastructures de réseau

Poste électrique							
Station d'épuration	1	1	1	1	1	1	1

Linéaire de voirie (en mètres)

Liaison entre métropoles (autoroute voire nationale)							
Liaison entre départements							
Liaison de ville à ville							
Autres routes	19444	19609	20940	18758	22432	22530	22636
Voie ferrée							

Dommmages recensés par la caisse centrale de réassurance

Nombre de sinistres 1995-2010
< 20

Coût moyen des sinistres tout type d'inondation
Plus de 20 k€

Obligations réglementaires en tant que commune soumise à PPRI

PPRI

PPRi Dordogne Bourg/ Izon approuvé le 09/05/2005

DICRIM

?

PCS

PCS approuvé le 19/12/2012

Repère de crue

1 repères matérialisés posés dans le cadre du programme PAPI 1.

Prise en compte de l'inondation dans les documents d'urbanisme

Commentaires particuliers

TERRITOIRE A RISQUE IMPORTANT D'INONDATION (TRI) DE LIBOURNE

Diagnostic pour la Commune de La Rivière

343 habitants

Enjeux en zones inondables	Influence débordement			Influence submersion maritime			
	Crue fréq.	Crue moyen.	Crue rare	Crue fréq.	Crue moyen.	Crue moyen. CC	Crue rare
Nombre de bâtiments (éléments apparaissant au niveau du cadastre)	54	60	81	50	81	81	81
Nombre d'habitants	45	54	64	43	100	101	96
Nombre d'emplois	17	18	24	17	25	25	25
Nombre de bâtiments stratégiques gestion de crise							
Mairie/service technique							
Caserne pompier							
Gendarmerie/police							
Refuge	1	1	1	1	1	1	1
Nombre d'autres bâtiments particuliers							
Établissement hospitalier							
Établissement enseignement							
Crèche							
Maison de retraite							
Camping, village vacances							
Activité économique (commerce, entreprise...)	?	?	?	?	?	?	?
Port/aéroport/gare							
Musée							
Bibliothèque							
Cimetière				1	1	1	1
Lieu de culte							
Autre							

Nombre d'infrastructures de réseau

Poste électrique							
Station d'épuration							

Linéaire de voirie (en mètres)

Liaison entre métropoles (autoroute voire nationale)							
Liaison entre départements	524	547	794	514	1050	1121	1067
Liaison de ville à ville							
Autres routes	3362	3673	4140	3210	4758	4537	4794
Voie ferrée							

Dommmages recensés par la caisse centrale de réassurance

Nombre de sinistres 1995-2010
< 20

Coût moyen des sinistres tout type d'inondation
Entre 2,5 et 5 k€

Obligations réglementaires en tant que commune soumise à PPRI

PPRI

PPRi Dordogne Bourg/ Izon approuvé le 09/05/2006

DICRIM

?

PCS

PCS approuvé le 29/03/2012

Repère de crue

Prise en compte de l'inondation dans les documents d'urbanisme

Commentaires particuliers

TERRITOIRE A RISQUE IMPORTANT D'INONDATION (TRI) DE LIBOURNE

Diagnostic pour la Commune de Libourne

23624 habitants

Enjeux en zones inondables	Influence débordement			Influence submersion maritime			
	Crue fréq.	Crue moyen.	Crue rare	Crue fréq.	Crue moyen.	Crue moyen. CC	Crue rare
Nombre de bâtiments (éléments apparaissant au niveau du cadastre)	438	510	613	399	450	436	427
Nombre d'habitants	767	817	952	687	765	759	745
Nombre d'emplois	125	128	182	100	151	143	139
Nombre de bâtiments stratégiques gestion de crise							
Mairie/service technique							
Caserne pompier							
Gendarmerie/police							
Refuge							
Nombre d'autres bâtiments particuliers							
Établissement hospitalier							
Établissement enseignement							
Crèche							
Maison de retraite							
Camping, village vacances							
Activité économique (commerce, entreprise...)	?	?	?	?	?	?	?
Port/aéroport/gare							
Musée							
Bibliothèque							
Cimetière							
Lieu de culte							
Autre							

Nombre d'infrastructures de réseau

Poste électrique							
Station d'épuration							

Linéaire de voirie (en mètres)

Liaison entre métropoles (autoroute voire nationale)	315	321	321	314	315	315	317
Liaison entre départements	122	123	127	123	121	121	120
Liaison de ville à ville	922	1135	1264	880	1136	1059	1036
Autres routes	20896	22741	24524	17610	20666	19587	19105
Voie ferrée	97	96	97	96	96	96	95

Dommmages recensés par la caisse centrale de réassurance

Nombre de sinistres 1995-2010
100-500

Coût moyen des sinistres tout type d'inondation
Entre 5 et 10 k€

Obligations réglementaires en tant que commune soumise à PPRI

PPRI

PPRi Dordogne Libournais approuvé le 16/06/2003

DICRIM

?

PCS

PCS approuvé le 31/08/2012

Repère de crue

3 repères matérialisés posés dans le cadre du programme PAPI 1.

Prise en compte de l'inondation dans les documents d'urbanisme

Commentaires particuliers

L'établissement hospitalier qui apparaissait sur les cartes en zone inondable ne l'est actuellement plus.

TERRITOIRE A RISQUE IMPORTANT D'INONDATION (TRI) DE LIBOURNE

Diagnostic pour la Commune de Lugon-et-l'Île-du-Carnay

1 128 habitants

Enjeux en zones inondables	Influence débordement			Influence submersion maritime			
	Crue fréq.	Crue moyen.	Crue rare	Crue fréq.	Crue moyen.	Crue moyen. CC	Crue rare
Nombre de bâtiments (éléments apparaissant au niveau du cadastre)	79	90	101	78	101	101	101
Nombre d'habitants	37	42	62	33	72	74	74
Nombre d'emplois	42	43	45	42	45	45	45
Nombre de bâtiments stratégiques gestion de crise							
Mairie/service technique							
Caserne pompier							
Gendarmerie/police							
Refuge							
Nombre d'autres bâtiments particuliers							
Établissement hospitalier							
Établissement enseignement							
Crèche							
Maison de retraite							
Camping, village vacances							
Activité économique (commerce, entreprise...)	?	?	?	?	?	?	?
Port/aéroport/gare							
Musée							
Bibliothèque							
Cimetière							
Lieu de culte							
Autre							

Nombre d'infrastructures de réseau

Poste électrique							
Station d'épuration							

Linéaire de voirie (en mètres)

Liaison entre métropoles (autoroute voire nationale)							
Liaison entre départements		91	350		591	601	601
Liaison de ville à ville							
Autres routes	9467	10391	11708		9113	11860	11920
Voie ferrée							11924

Dommmages recensés par la caisse centrale de réassurance

Nombre de sinistres 1995-2010

Pas de sinistre répertorié à CCR

Coût moyen des sinistres tout type d'inondation

Pas de sinistre répertorié à CCR

Obligations réglementaires en tant que commune soumise à PPRI

PPRI

PPRi Dordogne Bourg/ Izon approuvé le 09/05/2006

DICRIM

?

PCS

PCS approuvé le 15/12/2008

Repère de crue

Prise en compte de l'inondation dans les documents d'urbanisme

Commentaires particuliers

TERRITOIRE A RISQUE IMPORTANT D'INONDATION (TRI) DE LIBOURNE

Diagnostic pour la Commune de Moulon

968 habitants

Enjeux en zones inondables	Influence débordement			Influence submersion maritime			
	Crue fréq.	Crue moyen.	Crue rare	Crue fréq.	Crue moyen.	Crue moyen. CC	Crue rare
Nombre de bâtiments (éléments apparaissant au niveau du cadastre)	294	295	295	206	221	221	216
Nombre d'habitants	334	363	366	193	174	174	166
Nombre d'emplois	79	79	79	58	61	61	60
Nombre de bâtiments stratégiques gestion de crise							
Mairie/service technique	1	1	1	1	1	1	1
Caserne pompier							
Gendarmerie/police							
Refuge							
Nombre d'autres bâtiments particuliers							
Établissement hospitalier							
Établissement enseignement	1	1	1	1	1	1	1
Crèche							
Maison de retraite							
Camping, village vacances							
Activité économique (commerce, entreprise...)	?	?	?	?	?	?	?
Port/aéroport/gare							
Musée							
Bibliothèque							
Cimetière							
Lieu de culte	1	1	1	1	1	1	1
Autre							

Nombre d'infrastructures de réseau

Poste électrique							
Station d'épuration							

Linéaire de voirie (en mètres)

Liaison entre métropoles (autoroute voire nationale)							
Liaison entre départements	435	435	823	414	415	415	415
Liaison de ville à ville	1166	1165	1165	1161	1162	1162	1162
Autres routes	18271	18262	18693	15249	14997	15679	14778
Voie ferrée							

Dommmages recensés par la caisse centrale de réassurance

Nombre de sinistres 1995-2010
< 20

Coût moyen des sinistres tout type d'inondation
Entre 0 et 2,5 k€

Obligations réglementaires en tant que commune soumise à PPRI

PPRI

PPRi Dordogne Libournais approuvé le 16/06/2003

DICRIM

?

PCS

PCS approuvé le 23/07/2010

Repère de crue

1 repères matérialisés posés dans le cadre du programme PAPI 1.

Prise en compte de l'inondation dans les documents d'urbanisme

Commentaires particuliers

TERRITOIRE A RISQUE IMPORTANT D'INONDATION (TRI) DE LIBOURNE

Diagnostic pour la Commune de Sainte-Terre

1834 habitants

Enjeux en zones inondables	Influence débordement			Influence submersion maritime			
	Crue fréq.	Crue moyen.	Crue rare	Crue fréq.	Crue moyen.	Crue moyen. CC	Crue rare
Nombre de bâtiments (éléments apparaissant au niveau du cadastre)	836	882	904	438	333	335	327
Nombre d'habitants	1415	1578	1713	505	401	399	393
Nombre d'emplois	229	243	260	122	101	101	101
Nombre de bâtiments stratégiques gestion de crise							
Mairie/service technique		1	1				
Caserne pompier							
Gendarmerie/police							
Refuge							
Nombre d'autres bâtiments particuliers							
Établissement hospitalier							
Établissement enseignement	1	1	1				
Crèche							
Maison de retraite							
Camping, village vacances	1	1	1	1	1	1	1
Activité économique (commerce, entreprise...)	?	?	?	?	?	?	?
Port/aéroport/gare							
Musée							
Bibliothèque							
Cimetière	1	1	1				
Lieu de culte	1	1	1				
Autre							

Nombre d'infrastructures de réseau

Poste électrique							
Station d'épuration	1	1	1	1	1	1	1

Linéaire de voirie (en mètres)

Liaison entre métropoles (autoroute voire nationale)							
Liaison entre départements	2940	3036	3156	336	254	254	249
Liaison de ville à ville							
Autres routes	43549	45064	46643	30953	22308	22597	21388
Voie ferrée							

Domages recensés par la caisse centrale de réassurance

Nombre de sinistres 1995-2010

Pas de sinistre répertorié à CCR

Coût moyen des sinistres tout type d'inondation

Pas de sinistre répertorié à CCR

Obligations réglementaires en tant que commune soumise à PPRI

PPRI

PPRi Dordogne Libournais approuvé le 16/06/2003

DICRIM

?

PCS

PCS approuvé le 01/10/2011

Repère de crue

1 repères matérialisés posés dans le cadre du programme PAPI 1.

Prise en compte de l'inondation dans les documents d'urbanisme

Commentaires particuliers

Certains bâtiments sensibles en zone inondable n'apparaissent pas sur les plans. Il s'agit notamment de la station d'épuration ainsi que de la salle des fêtes et les services techniques de la commune (à proximité du lieudit Brondeau).

TERRITOIRE A RISQUE IMPORTANT D'INONDATION (TRI) DE LIBOURNE

Diagnostic pour la Commune de Saint-Germain-de-la-Rivière

367 habitants

Enjeux en zones inondables	Influence débordement			Influence submersion maritime			
	Crue fréq.	Crue moyen.	Crue rare	Crue fréq.	Crue moyen.	Crue moyen. CC	Crue rare
Nombre de bâtiments (éléments apparaissant au niveau du cadastre)	25	25	25	25	25	25	25
Nombre d'habitants	14	17	19	12	19	19	19
Nombre d'emplois	20	20	21	20	21	21	21
Nombre de bâtiments stratégiques gestion de crise							
Mairie/service technique							
Caserne pompier							
Gendarmerie/police							
Refuge							
Nombre d'autres bâtiments particuliers							
Établissement hospitalier							
Établissement enseignement							
Crèche							
Maison de retraite							
Camping, village vacances							
Activité économique (commerce, entreprise...)	?	?	?	?	?	?	?
Port/aéroport/gare							
Musée							
Bibliothèque							
Cimetière	1	1	1	1	1	1	1
Lieu de culte	1	1	1	1	1	1	1
Autre							

Nombre d'infrastructures de réseau

Poste électrique							
Station d'épuration							

Linéaire de voirie (en mètres)

Liaison entre métropoles (autoroute voire nationale)							
Liaison entre départements	200	245	263	210	282	275	267
Liaison de ville à ville							
Autres routes	4525	4534	4551	4509	4592	4587	4579
Voie ferrée							

Dommmages recensés par la caisse centrale de réassurance

Nombre de sinistres 1995-2010

Pas de sinistre répertorié à CCR

Coût moyen des sinistres tout type d'inondation

Pas de sinistre répertorié à CCR

Obligations réglementaires en tant que commune soumise à PPRI

PPRI

PPRi Dordogne Bourg/ Izon approuvé le 09/05/2006

DICRIM

?

PCS

PCS approuvé le 21/12/2009

Repère de crue

Prise en compte de l'inondation dans les documents d'urbanisme

Commentaires particuliers

TERRITOIRE A RISQUE IMPORTANT D'INONDATION (TRI) DE LIBOURNE

Diagnostic pour la Commune de Saint-Loubès

8004 habitants

Enjeux en zones inondables	Influence débordement			Influence submersion maritime			
	Crue fréq.	Crue moyen.	Crue rare	Crue fréq.	Crue moyen.	Crue moyen. CC	Crue rare
Nombre de bâtiments (éléments apparaissant au niveau du cadastre)	382	414	433	402	435	435	435
Nombre d'habitants	455	428	495	471	730	784	823
Nombre d'emplois	45	46	49	47	80	86	90
Nombre de bâtiments stratégiques gestion de crise							
Mairie/service technique							
Caserne pompier							
Gendarmerie/police							
Refuge							
Nombre d'autres bâtiments particuliers							
Établissement hospitalier							
Établissement enseignement							
Crèche							
Maison de retraite							
Camping, village vacances							
Activité économique (commerce, entreprise...)	?	?	?	?	?	?	?
Port/aéroport/gare							
Musée							
Bibliothèque							
Cimetière							
Lieu de culte							
Autre							

Nombre d'infrastructures de réseau

Poste électrique									
Station d'épuration (5000 eq/hab)									1

Linéaire de voirie (en mètres)

Liaison entre métropoles (autoroute voire nationale)									
Liaison entre départements									
Liaison de ville à ville									
Autres routes	16558	16616	18085	17339	25911	26514	26996		
Voie ferrée									

Dommmages recensés par la caisse centrale de réassurance

Nombre de sinistres 1995-2010
< 20

Coût moyen des sinistres tout type d'inondation
Entre 5 et 10 k€

Obligations réglementaires en tant que commune soumise à PPRI

PPRI

PPRi Dordogne SDAU Bx Bourg/ Izon approuvé le 09/05/2005

DICRIM

?

PCS

PCS approuvé le 26/12/2012

Repère de crue

1 repères matérialisés posés dans le cadre du programme PAPI 1.

Prise en compte de l'inondation dans les documents d'urbanisme

Commentaires particuliers

TERRITOIRE A RISQUE IMPORTANT D'INONDATION (TRI) DE LIBOURNE

Diagnostic pour la Commune de Saint-Michel-de-Fronsac

538 habitants

Enjeux en zones inondables	Influence débordement			Influence submersion maritime			
	Crue fréq.	Crue moyen.	Crue rare	Crue fréq.	Crue moyen.	Crue moyen. CC	Crue rare
Nombre de bâtiments (éléments apparaissant au niveau du cadastre)	156	158	159	156	158	158	159
Nombre d'habitants	136	141	152	126	152	152	150
Nombre d'emplois	24	24	24	24	26	26	29
Nombre de bâtiments stratégiques gestion de crise							
Mairie/service technique							
Caserne pompier							
Gendarmerie/police							
Refuge							
Nombre d'autres bâtiments particuliers							
Établissement hospitalier	1	1	1	1	1	1	1
Établissement enseignement							
Crèche							
Maison de retraite							
Camping, village vacances							
Activité économique (commerce, entreprise...)	?	?	?	?	?	?	?
Port/aéroport/gare							
Musée							
Bibliothèque							
Cimetière							
Lieu de culte							
Autre							

Nombre d'infrastructures de réseau

Poste électrique							
Station d'épuration							

Linéaire de voirie (en mètres)

Liaison entre métropoles (autoroute voire nationale)							
Liaison entre départements	423	423	556	423	589	595	396
Liaison de ville à ville							
Autres routes	8200	8200	8379	8200	8835	8388	8228
Voie ferrée							

Domages recensés par la caisse centrale de réassurance

Nombre de sinistres 1995-2010

Pas de sinistre répertorié à CCR

Coût moyen des sinistres tout type d'inondation

Pas de sinistre répertorié à CCR

Obligations réglementaires en tant que commune soumise à PPRI

PPRI

PPRi Dordogne Libournais approuvé le 16/06/2003

DICRIM

?

PCS

PCS approuvé en 2011

Repère de crue

Prise en compte de l'inondation dans les documents d'urbanisme

Commentaires particuliers

TERRITOIRE A RISQUE IMPORTANT D'INONDATION (TRI) DE LIBOURNE

Diagnostic pour la Commune de Saint-Romain-la-Virvée

787 habitants

Enjeux en zones inondables	Influence débordement			Influence submersion maritime			
	Crue fréq.	Crue moyen.	Crue rare	Crue fréq.	Crue moyen.	Crue moyen. CC	Crue rare
Nombre de bâtiments (éléments apparaissant au niveau du cadastre)	36	37	39	39	39	39	39
Nombre d'habitants	19	35	35	35	39	39	39
Nombre d'emplois	13	14	14	14	19	19	19
Nombre de bâtiments stratégiques gestion de crise							
Mairie/service technique							
Caserne pompier							
Gendarmerie/police							
Refuge							
Nombre d'autres bâtiments particuliers							
Établissement hospitalier							
Établissement enseignement							
Crèche							
Maison de retraite							
Camping, village vacances							
Activité économique (commerce, entreprise...)	?	?	?	?	?	?	?
Port/aéroport/gare							
Musée							
Bibliothèque							
Cimetière							
Lieu de culte							
Autre							

Nombre d'infrastructures de réseau

Poste électrique							
Station d'épuration							

Linéaire de voirie (en mètres)

Liaison entre métropoles (autoroute voire nationale)							
Liaison entre départements							
Liaison de ville à ville							
Autres routes	7143	7239	7677	7303	7779	7804	7826
Voie ferrée							

Dommmages recensés par la caisse centrale de réassurance

Nombre de sinistres 1995-2010
< 20

Coût moyen des sinistres tout type d'inondation
Entre 2,5 et 5 k€

Obligations réglementaires en tant que commune soumise à PPRI

PPRI

PPRi Dordogne Bourg/ Izon approuvé le 09/05/2006

DICRIM

?

PCS

PCS approuvé le 01/01/2013

Repère de crue

Prise en compte de l'inondation dans les documents d'urbanisme

Commentaires particuliers

TERRITOIRE A RISQUE IMPORTANT D'INONDATION (TRI) DE LIBOURNE

Diagnostic pour la Commune de Saint-Sulpice-de-Faleyrens

1485 habitants

Enjeux en zones inondables	Influence débordement			Influence submersion maritime			
	Crue fréq.	Crue moyen.	Crue rare	Crue fréq.	Crue moyen.	Crue moyen. CC	Crue rare
Nombre de bâtiments (éléments apparaissant au niveau du cadastre)	500	530	555	299	319	314	305
Nombre d'habitants	608	656	701	399	399	394	395
Nombre d'emplois	166	182	189	112	118	116	117
Nombre de bâtiments stratégiques gestion de crise							
Mairie/service technique							
Caserne pompier							
Gendarmerie/police							
Refuge	1	1	1		1	1	1
Nombre d'autres bâtiments particuliers							
Établissement hospitalier							
Établissement enseignement							
Crèche							
Maison de retraite							
Camping, village vacances							
Activité économique (commerce, entreprise...)	?	?	?	?	?	?	?
Port/aéroport/gare							
Musée							
Bibliothèque							
Cimetière	1	1	1	1	1	1	1
Lieu de culte	1	1	1	1	1	1	1
Autre							

Nombre d'infrastructures de réseau

Poste électrique							
Station d'épuration (2500 eq/hab)	1	1	1	1	1	1	1

Linéaire de voirie (en mètres)

Liaison entre métropoles (autoroute voire nationale)							
Liaison entre départements	1996	2003	2017	287	337	319	297
Liaison de ville à ville	4493	5023	5183	2514	2581	2558	2298
Autres routes	41048	42541	45038	31601	32688	32670	31602
Voie ferrée							

Domages recensés par la caisse centrale de réassurance

Nombre de sinistres 1995-2010
< 20

Coût moyen des sinistres tout type d'inondation
Entre 2,5 et 5 k€

Obligations réglementaires en tant que commune soumise à PPRI

PPRI

PPRi Dordogne Libournais approuvé le 16/06/2003

DICRIM

?

PCS

PCS approuvé le 19/03/2008

Repère de crue

4 repères matérialisés posés dans le cadre du programme PAPI 1.

Prise en compte de l'inondation dans les documents d'urbanisme

Commentaires particuliers

TERRITOIRE A RISQUE IMPORTANT D'INONDATION (TRI) DE LIBOURNE

Diagnostic pour la Commune de Saint-Sulpice-et-Cameyrac

4339 habitants

Enjeux en zones inondables	Influence débordement			Influence submersion maritime			
	Crue fréq.	Crue moyen.	Crue rare	Crue fréq.	Crue moyen.	Crue moyen. CC	Crue rare
Nombre de bâtiments (éléments apparaissant au niveau du cadastre)	1	1	6	1	6	6	6
Nombre d'habitants	5		11	5	41	46	58
Nombre d'emplois	0		0		3	4	4
Nombre de bâtiments stratégiques gestion de crise							
Mairie/service technique							
Caserne pompier							
Gendarmerie/police							
Refuge							
Nombre d'autres bâtiments particuliers							
Établissement hospitalier							
Établissement enseignement							
Crèche							
Maison de retraite							
Camping, village vacances							
Activité économique (commerce, entreprise...)	?	?	?	?	?	?	?
Port/aéroport/gare							
Musée							
Bibliothèque							
Cimetière							
Lieu de culte							
Autre							

Nombre d'infrastructures de réseau

Poste électrique							
Station d'épuration (5000 eq/hab)						1	1

Linéaire de voirie (en mètres)

Liaison entre métropoles (autoroute voire nationale)							
Liaison entre départements							
Liaison de ville à ville							
Autres routes	320	283	413	308	1035	1185	1391
Voie ferrée							

Dommmages recensés par la caisse centrale de réassurance

Nombre de sinistres 1995-2010

Pas de sinistre répertorié à CCR

Coût moyen des sinistres tout type d'inondation

Pas de sinistre répertorié à CCR

Obligations réglementaires en tant que commune soumise à PPRI

PPRI

PPRI Dordogne SDAU Bx Bourg/ Izon approuvé le 09/05/2005

DICRIM

?

PCS

PCS approuvé le 10/12/2010

Repère de crue

Prise en compte de l'inondation dans les documents d'urbanisme

Commentaires particuliers

TERRITOIRE A RISQUE IMPORTANT D'INONDATION (TRI) DE LIBOURNE

Diagnostic pour la Commune de Vayres

3429 habitants

Enjeux en zones inondables	Influence débordement			Influence submersion maritime			
	Crue fréq.	Crue moyen.	Crue rare	Crue fréq.	Crue moyen.	Crue moyen. CC	Crue rare
Nombre de bâtiments (éléments apparaissant au niveau du cadastre)	285	291	301	286	296	292	290
Nombre d'habitants	274	276	288	274	280	279	282
Nombre d'emplois	40	40	40	40	40	40	40
Nombre de bâtiments stratégiques gestion de crise							
Mairie/service technique	1	1	1	1	1	1	1
Caserne pompier							
Gendarmerie/police							
Refuge							
Nombre d'autres bâtiments particuliers							
Établissement hospitalier							
Établissement enseignement							
Crèche							
Maison de retraite							
Camping, village vacances							
Activité économique (commerce, entreprise...)	?	?	?	?	?	?	?
Port/aéroport/gare							
Musée							
Bibliothèque							
Cimetière	1	1	1	1	1	1	1
Lieu de culte							
Autre							

Nombre d'infrastructures de réseau

Poste électrique							
Station d'épuration (4500 eq/hab)	1	1	1	1	1	1	1

Linéaire de voirie (en mètres)

Liaison entre métropoles (autoroute voirie nationale)							
Liaison entre départements							
Liaison de ville à ville	716	716	716	716	716	716	718
Autres routes	3556	3612	3928	3560	3683	3747	3786
Voie ferrée	69	69	69	69	70	70	69

Dommmages recensés par la caisse centrale de réassurance

Nombre de sinistres 1995-2010
< 20

Coût moyen des sinistres tout type d'inondation
Entre 2,5 et 5 k€

Obligations réglementaires en tant que commune soumise à PPRI

PPRI

PPRi Dordogne Libournais approuvé le 16/06/2003

DICRIM

?

PCS

PCS approuvé le 21/02/2012

Repère de crue

2 repères matérialisés posés dans le cadre du programme PAPI 1.

Prise en compte de l'inondation dans les documents d'urbanisme

Commentaires particuliers

TERRITOIRE A RISQUE IMPORTANT D'INONDATION (TRI) DE LIBOURNE

Diagnostic pour la Commune de Vignonet

541 habitants

Enjeux en zones inondables	Influence débordement			Influence submersion maritime			
	Crue fréq.	Crue moyen.	Crue rare	Crue fréq.	Crue moyen.	Crue moyen. CC	Crue rare
Nombre de bâtiments (éléments apparaissant au niveau du cadastre)	257	265	332	128	108	106	98
Nombre d'habitants	343	358	416	70	55	52	52
Nombre d'emplois	64	66	112	41	36	36	32
Nombre de bâtiments stratégiques gestion de crise							
Mairie/service technique			1				
Caserne pompier							
Gendarmerie/police							
Refuge			1				
Nombre d'autres bâtiments particuliers							
Établissement hospitalier							
Établissement enseignement							
Crèche							
Maison de retraite							
Camping, village vacances							
Activité économique (commerce, entreprise...)	?	?	?	?	?	?	?
Port/aéroport/gare							
Musée							
Bibliothèque							
Cimetière	1	1	1	1	1	1	1
Lieu de culte	1	1	1				
Autre							

Nombre d'infrastructures de réseau

Poste électrique							
Station d'épuration							

Linéaire de voirie (en mètres)

Liaison entre métropoles (autoroute voire nationale)							
Liaison entre départements	2143	2198	3628	116	145	124	145
Liaison de ville à ville							
Autres routes	10958	11482	12119	5205	5229	5084	4901
Voie ferrée							

Domages recensés par la caisse centrale de réassurance

Nombre de sinistres 1995-2010

Pas de sinistre répertorié à CCR

Coût moyen des sinistres tout type d'inondation

Pas de sinistre répertorié à CCR

Obligations réglementaires en tant que commune soumise à PPRI

PPRI

PPRi Dordogne Libournais approuvé le 16/06/2003

DICRIM

?

PCS

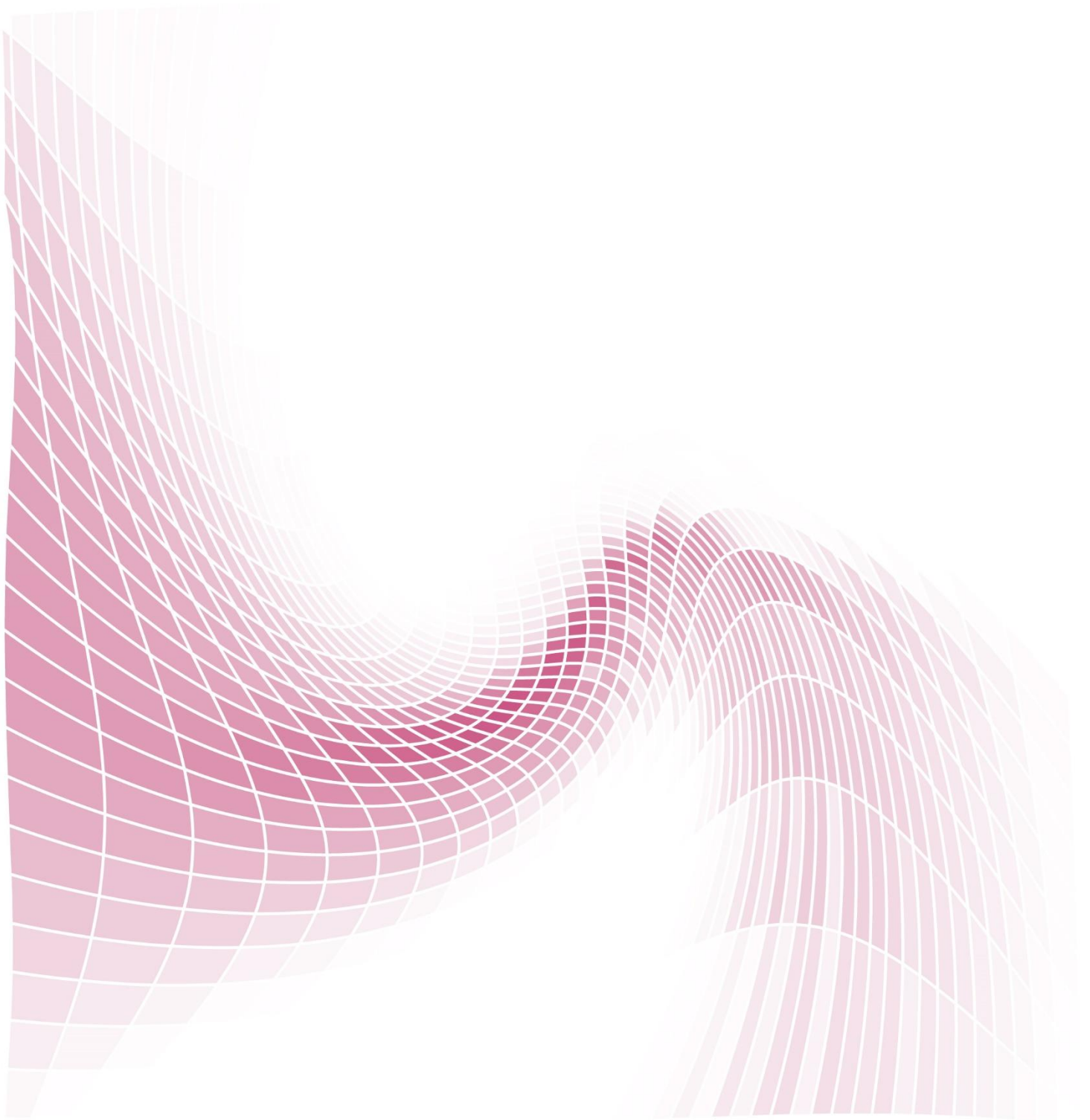
PCS approuvé

Repère de crue

2 repères matérialisés posés dans le cadre du programme PAPI 1.

Prise en compte de l'inondation dans les documents d'urbanisme

Commentaires particuliers



EPIDOR
Etablissement Public Territorial du Bassin de la Dordogne
Place de la Laïcité, 24250 Castelnaud-la-Chapelle
Tél : 05 53 29 17 65
Fax : 05 53 28 29 60
Mél : epidor@eptb-dordogne.fr



Puy-de-Dôme
Cantal
Corrèze
Lot
Dordogne
Gironde