



Réserve Naturelle
PY

Rapport d'activité 2015



Bilan d'activité

Plan de gestion 2011 – 2015

Réserve naturelle de Py

1^{er} octobre 2014 – 30 septembre 2015

Rédaction

Claude GUISSSET, Jérémy BEAUMES, KARINE CHEVROT, PASCAL GAULTIER ET Raúl PIMENTA.
Participation de Carme RUSSET FONT, CÉLINE QUELENNEC ET CHRISTOPHE HURSON

Citation

GUISSSET, C., BEAUMES J., CHEVROT K., GAULTIER P. ET PIMENTA, R. (2015). *Bilan d'activité 2015 de la réserve naturelle de Py*. Py. Réserve naturelle de Py, 47p.

© 2015. Fédération des réserves naturelles catalanes.

Connaissance et suivi continu du patrimoine naturel

Opération SE 06

Recueil de données de l'impact des clôtures sur la faune sauvage ; recensement des clôtures dangereuses ; mesures correctives.

Problématique	Cette opération a concerné essentiellement la clôture installée le long des Esquermes de Rotjà pour laquelle il était prévu par l'arrêté préfectoral 2011350-0003 du 16 décembre 2011, qu'un bilan de son impact sur l'avifaune soit présenté annuellement lors de chaque comité consultatif des réserves naturelles de Prats-de-Mollo et de Py.
Objectifs	Garantir le développement et le maintien de la faune sauvage autochtone. <i>Obj. N° 7 (D2) – Participer aux plans d'action et stratégies nationaux en faveur de la faune sauvage</i>
Méthode	Suivi pédestre et évaluation du caractère de dangerosité de l'équipement (état de tension du fil - état des visualisateurs) sur la faune observée à proximité. Mise au point d'une fiche technique de relevé comportant les informations suivantes : numérotation des sections, état de fonctionnement (fil en place ou pas), force de la tension, intensité électrique, couverture neigeuse, état et type de visualisation, faune observée.
Maîtrise d'œuvre	RNN de Prats-de-Mollo et RNN de Py.
Coût	7 jours-agents + 2 jours stagiaire et service civique.
Compte-rendu	Pour la synthèse du suivi, se reporter à la synthèse 2012/2013/2014 du rapport d'activité 2014.

Visualisation de la clôture :

Rappels : Conformément à la demande du comité consultatif de 2011, la RNN de Prats-de-Mollo s'est investie dans la recherche de visualisateurs, nous faisons ci-après le bilan de ces recherches et expérimentations.

Rappel : trois systèmes de visualisation ont d'abord été testés successivement, le quatrième en 2015 :

- 1/ En 2011, les plaquettes fournies par l'Observatoire des Galliformes de Montagne (distribuées par l'ONF dans notre département) pour l'estive du Mitg, mise en place en adéquation des besoins, tests et suivi par la RN de Prats. *Ce dispositif a rapidement fait la preuve de ses limites : se cassant, glissant, se regroupant contre les piquets et se détachant. L'OGM* en rupture de stock ne fera plus fabriquer ce matériel sans amélioration.*
- 2/ A partir du début juillet 2012 (entre le 12 et le 24/07), un ruban de clôture électrique de 1 cm de large, est clipsé tout au long sur le fil de fer par les éleveurs du Groupement Pastoral de l'Ouillat. Les clips de fixation en plastique n'ont pas résisté très longtemps au vent ; lors du passage du 04 août 2012, 90% du ruban est constaté décroché de la plupart des supports. Il a été ramassé au sol, souvent emmêlé dans les rares pins rabougris, puis regroupé lors des suivis effectués par la RNN de Prats.
- 3/ En 2014, à titre expérimental la RNN de Prats a recyclé les morceaux de ruban de clôture électrique posés en 2012 et qui se sont décrochés. Des sections d'environ 40/60 cm avaient été nouées sur le fil de fer et placées tous les 50 cm environ sur les sections 23 et 24 le 03 juillet 2014, puis sur les sections 10/11/14/15/16 et 22 le 18 juillet. Malheureusement, les rubans glissent les jours de grand vent, mais moins cependant que les plaquettes OGM. En octobre 2014, quelques rubans et quelques plaquettes OGM étaient toujours en place.

Bilan de la visualisation en 2015 (au 25 septembre 2015)

Les sections 9 à 16/18/23/24/25 ont été équipées le 24 juin par la réserve à l'aide de morceaux de rubans adhésifs renforcés, alternant deux couleurs ; rouge et blanc (selon les recherches OGM, les plus efficaces) sur une longueur d'environ 1 km, chaque morceau étant espacé de 1 à 2 m. Le choix des sections équipées s'est porté préférentiellement sur les parties causant le plus de mortalité d'oiseaux et sur de petites sections sur les parties les plus exposées au vent afin de tester la résistance des matériaux.

De son côté le Groupement Pastoral de l'Ouillat a placé sur environ 200 m de la section 24 du ruban adhésif orange non renforcé.

- Les adhésifs de couleur rouge et blanc en adhésif renforcé posé par les agents de la réserve se sont faiblement à beaucoup décolorés en 3 mois. Les rares rubans dont le collage n'avait pas été suffisamment pincé sur le fil ont glissé après 2 mois. Plus de la moitié ne sont plus en place en particulier sur les sections les plus ventées victimes d'usure mécanique dues aux vibrations incessantes causées par le vent. Tous ceux qui sont décrochés ou menacent de le faire ont été récupérés pour limiter les déchets au sol.
- Les adhésifs oranges non renforcés placés par le GP de l'Ouillat sont quasiment tous au sol. Ces rubans brûlés par le soleil se rabougrissent (voir photo).
- En 2015 la plupart des plaquettes OGM restantes se sont cassées, sont tombées au sol ou s'agglutinent contre les poteaux. Elles sont ramassées au fur et à mesure de leur chute.
- La moitié des rubans blancs (ruban d'électrification) posés en 2014 sont encore accrochés, mais force est de constater qu'ils ont la plupart du temps glissé sur le fil et qu'ils se retrouvent donc inefficaces. L'autre moitié qui tombe au sol est collectée et évacuée au fur à mesure des passages réalisés pour le suivi.

La solution espérée de l'adhésif ne persiste que peu de temps sur le fil. Les adhésifs créent en outre des déchets au sol qui représentent un risque avéré d'absorption accidentelle par le bétail ou les herbivores sauvages. C'est la raison pour laquelle ils ont été récupérés à chaque passage de suivi.

La visualisation sur ce fil *high tensile* afin de limiter les impacts de mortalité sur les oiseaux n'a pour l'instant pas été résolue par une solution technique satisfaisante, en raison des contraintes climatiques de vents très violents et permanents sur le secteur.

Suivi des impacts de mortalité sur l'avifaune en 2015 :

Pour le détail des données 2012 à 2014, consulter la synthèse du rapport d'activité de la RNN 2014.

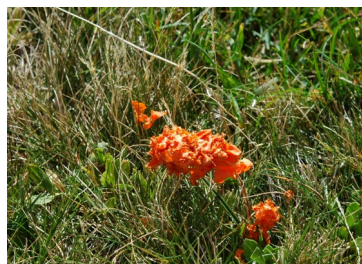
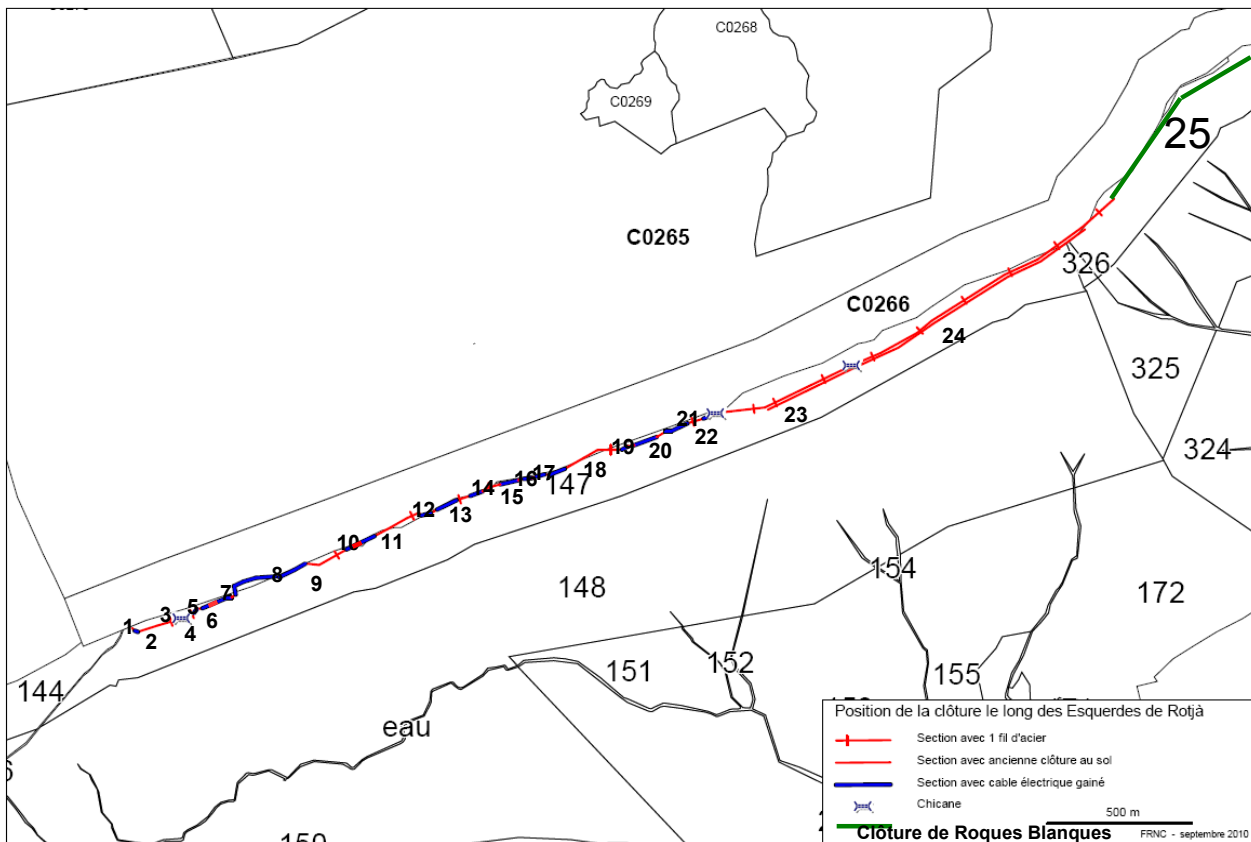
Tableau des relevés 2015

longueur section 1(GP mitg) : 1,5km + section GP Ouillat : 2,5km en fil high-tensile

Date des relevés	Observateurs	Tension du fil des sections HS Hors service MT : moyennement tendu TT : très tendu	Électrification %	Visualisation N° section visualisée N° sections linéaire visualisé par section (Plaquette OGM ou ruban noué)	Observations	Observations et dégâts sur la faune
24/06/15	P.GAULTIER Loïc VENAULT	Clôture HS- 200m de clôture foudroyée (pulvérisée) sur section 24	0 %	9 à 16/ 18./23/24/25 Ruban ou plaquettes. Ruban adhésif rouge et blanc. Pour 22/23/ ruban orange non renforcé.	Ramassage des rubans blanc (de clôture électrique)de visualisation au sol et plaquettes OGM HS) Obs : Traquet motteux.	<u>1 pipit spionnelle (avec asticots)</u> <u>1 pipit spionnelle mort (<24h)</u> <u>sous la section 23 visualisée.</u>
02/07/15	Jérémy BEAUMES et Nicolas SANIER	Clôture remise en état	5%	9 à 16/ 18./23/24/25 Ruban ou plaquettes. Ruban adhésif rouge et blanc. Pour 22/23/ ruban orange non renforcé.	Traquet motteux juvénile, Rouge queue, Vautour fauve	Une plume à double rachis collectée sous la clôture (voir photo) indéterminée.
08/09/15	P. GAULTIER	RAS		Ruban adhésif orange en cours de destruction		RAS
25/09/15	P. GAULTIER	RAS		Ruban adhésif orange au sol	Ramassage des plaquettes OGM, des rubans blancs et des adhésifs orange au sol	RAS

Bilan des impacts sur l'avifaune en 2015 :

Bien que le suivi ait été très réduit cette année et malgré la présence des différents types de visualiseurs sur la section 23, force est de constater que la mortalité sur les oiseaux s'est poursuivie en 2015.



Rubans adhésifs posés par le GP, se déchirant et brûlés par le soleil.



Visualiseur ruban adhésif renforcé posé par la RNN.



Plume collectée sous la clôture le 02/07/2015

Ci-dessous les 2 Pipits spioncelles du 24/06/15



Photo du constat de la clôture foudroyée lors du passage du 24/06/2015, rappelant l'intensité et la fréquence des orages sur le site, la trace noirâtre correspond à la pulvérisation métallique du fil et son incrustation dans le gispet. Les conséquences sur les herbivores susceptibles d'en consommer n'a pas été évaluée, la partie de l'herbage polluée n'a pas été évacuée.



Connaissance et suivi continu du patrimoine naturel

Opérations SE 17

Saisie et analyse des données issues des relevés de terrain du protocole PSDRF

Problématique	<p>La mise en œuvre du PSDRF (protocole de suivi dendrométrique des réserves forestières) produit un nombre de données assez conséquent qu'il convient d'exploiter de façon fiable et reproductible d'un site à l'autre.</p> <p>Les outils de traitements utilisés jusqu'à présent posent des problèmes d'ergonomie qui entravent la fluidité dans la chaîne de traitements. Outre des notions en dendrométrie et statistiques, la bonne utilisation de ces outils demande une bonne maîtrise des outils informatiques. RNF, l'ENGREF et BioEcoForest travaillent actuellement à l'amélioration de nouveaux outils (outils de saisie, de stockage et de traitement) en proposant une approche collaborative et participative.</p> <p>Ainsi, les structures ayant mis en œuvre le protocole sont invitées :</p> <ul style="list-style-type: none"> - d'une part, à fournir des données complémentaires afin de compléter les bases de données nationales actuellement en cours de compilation ; - d'autre part, à tester les nouveaux outils proposés afin de les améliorer.
Objectifs	<p>Alimenter et adapter un système de gestion des données informatisées</p> <p>Obj. N° 18 (J1) - Intégrer toutes les données dans un SIG.</p>
Méthode	<p>Participation au groupe « forêt » de RNF ; transmission des données standardisées à RNF ; transmission des données complémentaires demandées par RNF ; test des outils proposés et retour d'expérience.</p>
Maîtrise d'œuvre	<p>RNN de Py, FRNC.</p>
Coût	<p>25 jours-agents du référent FRNC.</p>

Compte-rendu	<p>En 2015 les priorités se sont cristallisées sur le projet galliformes de sorte que le projet forêt n'a pas pu être réalisé comme initialement prévu. La maintenance des placettes n'a pas été réalisée. La priorité a été essentiellement mise sur le traitement des données et la recherche documentaire.</p> <p>La participation au groupe forêt de RNF a demandé 1 jour de travail. 20 jours sont consacrés à l'intégration des outils de RNF pour les traitements de la BDD de la FRNC. 4 jours sont consacrés à l'animation globale du projet FRNC.</p>
---------------------	---

Connaissance et suivi continu du patrimoine naturel

Opération

SE 01 : Poursuite du recueil de données sur la présence des espèces végétales allochtones invasives comme le séneçon du Cap et le buddleïa de David.

Problématique

La balsamine de l'himalaya a été introduite en France en 1842 pour ses vertus ornementales. Les premières observations ont eu lieu en milieu naturel à la fin du 19^e siècle, le long des berges, des canaux et des talus humides. Selon la base de données du conservatoire botanique méditerranéen, elle est signalée pour la première fois en Conflent par Sennen en 1896. Depuis, son aire de répartition ne cesse de s'étendre. Elle est placée depuis 2003 sur la liste noire des espèces exotiques envahissantes en région méditerranéenne. Dans la vallée de la Rotjà, il semblerait que sa colonisation se soit récemment accélérée. Il est donc important d'évaluer cette évolution et les conséquences pour la biodiversité locale.

Objectifs

Suivre les espèces et les habitats

Obj. N° 16 (I2) - Réaliser des suivis pour améliorer la connaissance des écosystèmes aquatiques

Méthode

Afin de mieux comprendre la dynamique de cette espèce, deux suivis ont été mis en place.

Le premier, à l'échelle de la vallée de la Rotjà, permet d'évaluer la répartition et la densité de cette espèce sur un linéaire comprenant différents types de milieux humides (rivière, ruisseaux, canaux...). Il débute à l'embranchement de la D6 et de la N116 et se termine à la sortie du village de Py, soit 13,3 km (carte 1). Sur ce trajet sont relevés : la géolocalisation de chaque station, la densité (sur une échelle de 0 à 5) et le type de milieu sur lequel l'espèce est présente. Le second suivi est implanté sur le ruisseau de Campelles, du mas de l'Anna à la confluence de la Rotjà soit 200 m de linéaire. Cette zone correspond à l'aire de présence de l'espèce sur ce cours d'eau (carte 2). Les relevés sont identiques à ceux du suivi sur la vallée de la Rotjà mais un arrachage systématique et effectué. L'objectif est donc d'évaluer l'efficacité de l'arrachage à long terme.

Maîtrise d'œuvre

RNN de Py.

Coût

3 jours-agents + volontariat en service civique.

Compte-rendu

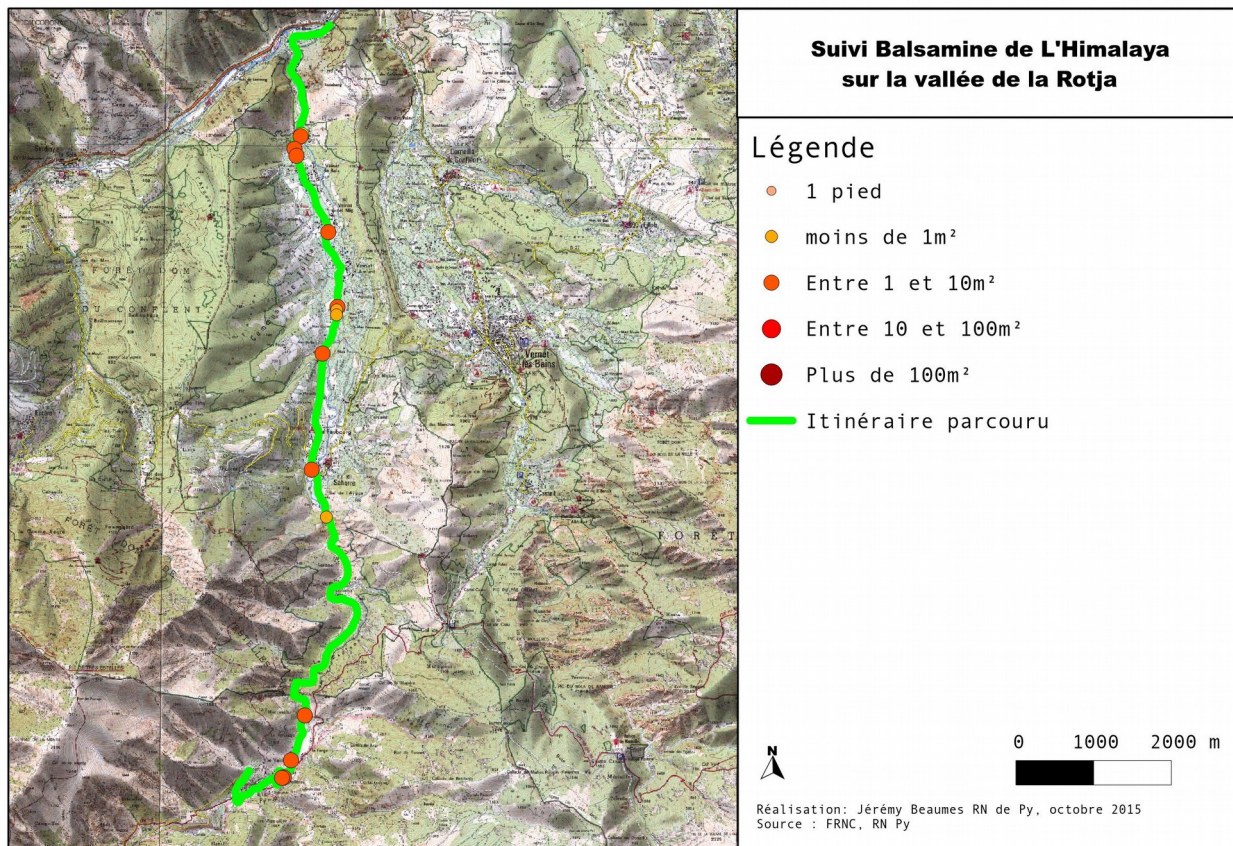
Résultat suivi vallée de laRojà

Année	Nbre de stations	Densité 1	Densité 2	Densité 3	Densité 4	Densité 5
2015	12	9	2	0	1	0

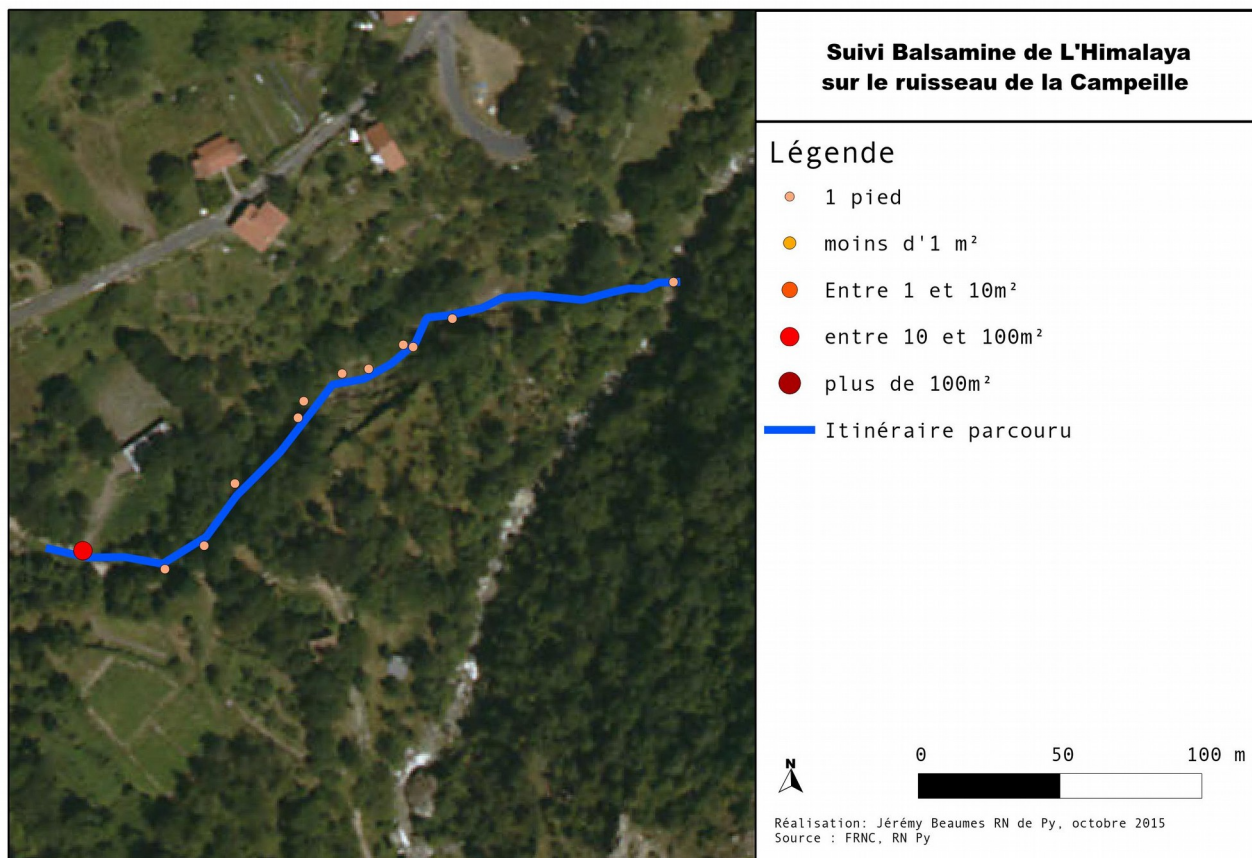
Résultat suivi ruisseau de Campelles

Année	Nbre de stations	Densité 1	Densité 2	Densité 3	Densité 4	Densité 5
2015	15	0	3	12	0	0

Carte 1 :



Carte 2 :



Connaissance et suivi continu du patrimoine naturel

Opération SE 28

Veille écologique sur l'état des stations d'espèces patrimoniales (Droséra à feuilles rondes, Saule des Lapons, Gagée jaune, Androsace de Vandelli, Airelle du mont Ida, Buxbaumie verte, Orthotric de Roger ...)

Problématique	Au sein de la réserve naturelle de Py, plusieurs espèces végétales patrimoniales ont été identifiées et méritent une attention particulière. Ainsi il a été prévu de mettre en place une veille écologique sur ces espèces en effectuant un contrôle régulier de leur présence et de l'état du milieu naturel dans lequel elles vivent, de manière à pouvoir envisager une intervention ou un suivi plus approfondi si des menaces pesaient sur elles.
Objectifs	Suivre les espèces et les habitats Obj. N° 17 (I3) - Continuer ou initier le suivi des espèces à valeur patrimoniale ou bio-indicatrices.
Méthode	Contrôle visuel de la population sur les stations répertoriées, au moins une fois tous les 2 ou 3 ans, voire annuellement pour certaines d'entre elles. Estimation de l'état de conservation et dénombrement pour les populations à faible effectif.
Maîtrise d'œuvre	RNN de Py.
Coût	8 jours-agents + stagiaire en BTS gestion et protection de la nature

Compte-rendu	<p>Cette année un contrôle a été mené sur les stations de <i>Gagea lutea</i>, de <i>Lathyrus cirrhosus</i>, de <i>Salix lapponum</i>, de <i>Drosera rotundifolia</i> et de <i>Botrychium simplex</i>.</p> <p>Pour ces deux dernières espèces, un dénombrement des hampes florales et des frondes visibles a été effectué et il a été constaté la présence de 1686 pieds de drosera et de 18 pieds de botryche.</p> <p>Dans le cadre du programme de suivis transfrontaliers du réseau FloraCat, des relevés ont aussi été faits sur la station de <i>Salix lapponum</i> et un contrôle de quelques populations de <i>Chrysosplenium alternifolium</i> et de <i>Maianthemum bifolium</i> a également été poursuivi. Pour cette dernière espèce, en collaboration avec le Centre tecnològic forestal de Catalunya et l'Institut catalana d'història natural, un nouveau protocole destiné à prendre en compte plusieurs facteurs en lien avec l'état de conservation des populations a été testé en 2015.</p> <p>Pour la station de <i>Salix lapponum</i>, un dénombrement des chatons pour connaître le ratio mâles / femelles a été effectué mais seules des inflorescences femelles ont pu être observées. L'ensemble de la station pourrait n'être constitué que d'un pied se reproduisant par multiplication végétative. Par ailleurs à partir des points repères installés les années précédentes et destinés à délimiter l'aire d'extension de la station, des mesures de distances de l'extrémité des feuilles à ces points ont pu montrer qu'en plusieurs secteurs de la zone mise en défens, la surface occupée par le saule des Lapons s'était étendue.</p>
---------------------	--

Localisation des individus de *Botrychium simplex*-Tourbière de Prat Barrat, RNN PY

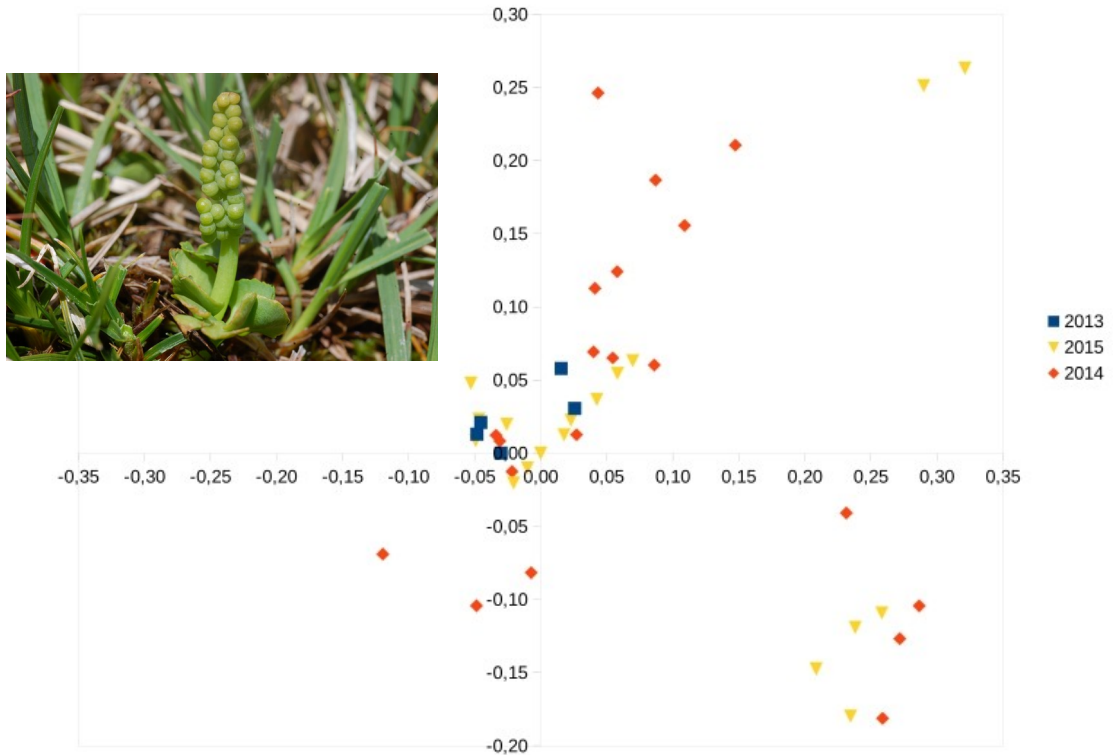
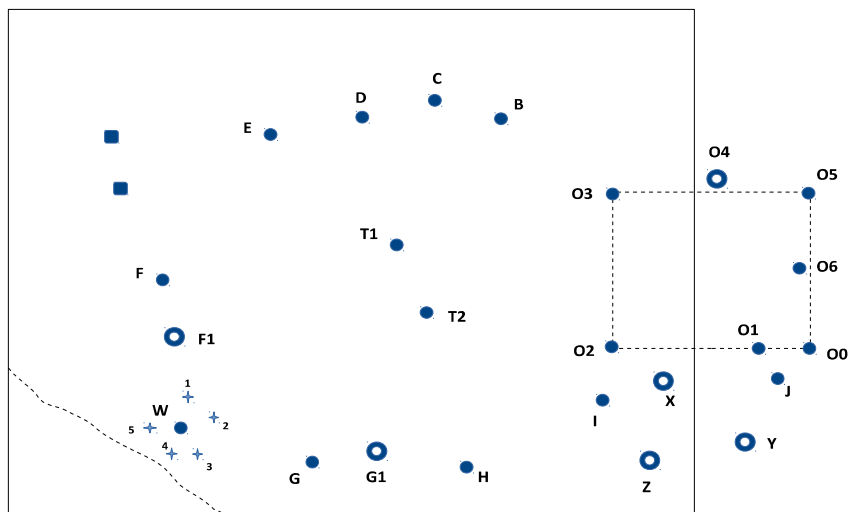


Schéma de localisation des tâches de *Salix lapponum*



Légende :

- Noyaux de *S.lapponum* localisés antérieurement
- Noyaux de *S.lapponum* localisés en 2015
- Stations photos



Connaissance et suivi continu du patrimoine naturel

Opération SE 29

Cartographie et mise en place d'un suivi sur les populations de Buxbaumie verte

Problématique

La buxmaumie verte (*Buxbaumia viridis* (DC.) Moug. & Nestl. est une espèce de mousse forestière inféodée aux pièces de bois pourissant au sol. C'est une espèce saprolignicole qui figure en Annexe II de la directive Habitats-Faune-Flore, en Annexe I de la convention de Berne et sur la liste rouge des bryophytes européennes. *Buxbaumia viridis* fait ainsi partie des espèces patrimoniales des réserves naturelles de Py et de Mantet, où elle a été découverte à l'occasion des inventaires bryologiques qui y ont été menés ces dernières années.

Les propositions et orientations de gestion mentionnées dans le rapport d'étude font état de la mise en place d'un suivi pour ces espèces à forte valeur patrimoniale et cette opération a été inscrite dans les plans de gestion actuellement mis en œuvre. La mise en place d'un suivi pluriannuel des populations de *Buxbaumia* doit prendre en compte les problèmes spécifiques, liés d'une part à la biologie de l'espèce, et d'autre part à l'échelle spatiale des relevés à effectuer.

Objectifs

Suivre les espèces et les habitats.

Obj. N° 16 (I3) – Continuer ou initier le suivi des espèces à valeur patrimoniale ou bio-indicatrices.

Méthode

- Bibliographie actualisée sur l'espèce.
- Rédaction d'un protocole avec choix de paramètres pertinents et méthodologie reproductible et transposable aux autres RN catalanes.
- Phases de test et améliorations du protocole.
- Cartographie exhaustive de la distribution de *Buxbaumia viridis* dans les RNN de Py et de Mantet.
- Établissement d'une base de données sur les paramètres écologiques des différentes stations où l'espèce est présente dans les deux RNN

Une partie du travail a été confiée à un prestataire spécialisé en bryologie notamment pour l'actualisation de la bibliographie et la rédaction du protocole.

Maîtrise d'œuvre

RNN de Py et de Mantet

Coût

3 jours-agents et 10 jours-étudiants + prestation de l'association Loisirs botaniques (2000 €) dans le cadre du programme d'investissement 2013

Compte-rendu



Les prospections et la mise en œuvre du protocole amélioré ont été poursuivies cette année grâce à la présence d'étudiantes en stage (Karen Cosnier à Py et Marion Poiré à Mantet). Les principaux types de milieux forestiers des RN de Py et Mantet ont été parcourus et 30 placettes de suivi destinées à l'analyse des données ont été répertoriées. 74 troncs, branches ou souches avec présence de sporophytes de *Buxbaumia* ont été identifiés à l'intérieur de ces placettes et 106 autres situés à l'extérieur ont également été géolocalisés.

20 stations nouvelles ont été géolocalisées dans la RNN de Py mais de nombreux secteurs restent encore à prospecter, d'autant que le principal enseignement de cette campagne de prospections est la découverte de la mousse dans des milieux très diversifiés y compris dans des pineraies à crochets, lorsque le sous-bois à rhododendron n'est pas trop dense. La présence de bois morts est indispensable mais il n'est pas nécessaire qu'ils aient un grand diamètre.

Participation à la recherche

Opération RE 03

Poursuite de la collaboration avec le laboratoire Arago et l'université de Perpignan

Problématique	L'étude des ressources génétiques existantes en milieu naturel est essentielle pour le développement de programmes d'amélioration et/ou d'adaptation des plantes aux changements climatiques. Compte tenu de la diversité climatique et topographique des Pyrénées-Orientales, les plantes localisées dans les différentes zones du département représentent un patrimoine génétique naturel de résistance et d'adaptation à différentes conditions environnementales. Dans ce contexte, le Laboratoire Génome et Développement des Plantes (LGDP) en étroite collaboration avec les réserves naturelles catalanes cherche à explorer ces ressources génétiques chez des écotypes locaux de la plante <i>Arabidopsis thaliana</i> (L) Heynh. À l'heure actuelle, <i>A. thaliana</i> est un organisme utilisé comme plante modèle pour la recherche fondamentale en biologie végétale, évolution, génomique et génétique. L'identification de variations génétiques et moléculaires chez des plantes d' <i>A. thaliana</i> localisées dans différents habitats naturels et conditions climatiques des PO pourra être utilisée pour étudier non seulement l'adaptation de cette espèce mais aussi l'adaptation de son écosystème local.
Objectifs	Démarrer ou participer à des programmes de recherche. <i>Obj. N° 8 – Améliorer les connaissances scientifiques en biologie et écologie de la conservation avec les enjeux de la réserve naturelle.</i>
Méthode	Phase 1 : Recensement des populations de plantes d' <i>A. thaliana</i> dans les RN catalanes (interrogation des bases de données et recherche de sites sur le terrain). Phase 2 : Identification des lignées d' <i>A. thaliana</i> dans les RN catalanes. L'identification des lignées sera réalisée en suivant la variation des séquences microsatellites et des gènes Adh (Alcool deshydrogenase) et des ADNr (ADN ribosomiques). Ces marqueurs moléculaires ont déjà été utilisés pour distinguer et étudier la variabilité génétique des populations locales d' <i>A. thaliana</i> dans différentes régions géographiques. Par ailleurs, le LGDP a démontré que certains écotypes peuvent être distingués grâce à la présence/absence de classes de gènes d'ADNr structurellement différentes. L'amplification des gènes d'ADNr par PCR permet de discriminer de manière simple et rapide différents écotypes.
Maîtrise d'œuvre	LGDP ; FRNC ; RNN de Py
Coût	4 jours-agents

Compte-rendu



Avec plusieurs collègues des autres RN catalanes, le conservateur a participé à la recherche de sites où l'espèce pouvait être présente. En 2015, une station a été localisée et des échantillons de feuilles et de graines ont pu être prélevés conformément à l'autorisation préfectorale délivrée le 18 mai 2015.

Les premières analyses ont pu être faites par le LGDP et apportent des résultats intéressants malgré le faible nombre de stations étudiées.

L'un des principaux résultats de cette étude exploratoire est l'émergence d'un gradient altitudinal dans la répartition des plantes possédant le variant 1 et le variant 2. Cela indique que les *A. thaliana* de ce groupe disposent d'une variabilité génétique suffisante pour s'adapter aux conditions de vie très différentes rencontrées dans ces milieux. C'est exactement vers ce type de plantes que le LGDP veut se tourner pour déterminer ce qui les distingue des autres au point d'être capables de vivre là où les autres ne le peuvent pas.

Ce travail de prospection et de d'étude de la variabilité génétique sera poursuivi en 2016.

Connaissance et suivi continu du patrimoine naturel

Opération SE 30a

Suivi de la dynamique et de la répartition du grand tétras : - Recensement des mâles chanteurs de grand tétras

Problématique	<p>Le grand tétras est une espèce prioritaire pour la réserve naturelle du fait des forts enjeux de conservation dont elle relève. La tendance des effectifs calculée sur l'ensemble des Pyrénées par l'<i>observatoire des galliformes de montagne</i> (OGM) fait état d'un déclin de la population depuis au moins 13 ans. Cette espèce fait actuellement l'objet d'une <i>stratégie nationale d'action en faveur</i> du grand tétras.</p> <p>Afin de suivre l'évolution démographique de la population, les agents de la réserve naturelle de Py réalisent, depuis plus de quinze ans, un suivi annuel et régulier des places de chant situées sur son territoire.</p>
Objectifs	<p>Suivre les espèces et les habitats.</p> <p>Obj. N° 17 (I3) - Continuer ou initier le suivi des espèces à valeur patrimoniale ou bio-indicatrices.</p>
Méthode	<p>Programme OGM-041 : le dénombrement est réalisé entre mi-avril et fin mai. Les observateurs sont cachés dans des affûts placés la veille au soir du comptage, avant 20h00. Le comptage démarre à 4h00 du matin et prend fin une demi-heure après l'arrêt de l'activité matinale.</p> <p>Le protocole est répété à une ou deux semaines d'intervalle environ. Seul le meilleur des deux résultats est retenu.</p>
Maîtrise d'œuvre	<p>RNN de Py.</p>
Coût	<p>14 jours-agents et 4 jours réalisés par des bénévoles ou stagiaires.</p>

Compte-rendu	<p>Les conditions météorologiques très variés ont rendu l'organisation des comptages assez difficile (peu d'enneigement, vent omniprésent avec rafales). Seule trois places de chant sur quatre initialement prévues au programme ont pu être réalisés. Seule une des trois places de chant a pu être réalisé à deux reprises dans la saison. Les faibles résultats obtenus sont peu fiables et semblent être d'avantage dus aux conditions de réalisation des comptages qu'à une réalité démographique.</p> <p>Suite aux remarques de l'an dernier, un comptage précoce a été réalisé sur la place de chant n° 135 mais cette fois ci sans succès : la place de chant est fréquentée (indices de présence frais) mais pas de chant constaté.</p> <p>Pour l'instant les résultats de 2015 ne devraient pas être intégrées à l'analyse des tendances car leur réalité démographique devrait pouvoir être confirmée ou infirmée par les résultats de 2016. Pour rappel, on constate depuis 1998 une diminution significative du nombre de mâles chanteurs fréquentant les places de chant actives (PCA) de la réserve naturelle (cf. figure ci après).</p>
---------------------	--

Année	Place n°136	Place n°15	Place n°135	Place n°147	Total
1998	19	5	4		28
1999	16	5	3		24
2000	12	4	3	1	20
2001	13	5	3	1	22
2002	10	7	2	1	20
2003	11	8	1	0	20
2004	6	6	0		12
2005	7	4	0	0	11
2006	7	5		0	12
2007	9	5	1	0	15
2008	9	3	1		12
2009	9	2	1	1	13
2010	9	4	1		14
2011	10	2		1	13
2012	12	3	1		15
2013	7	1			8
2014	9	3	1	1	14
2015	4	1	1		6

Tableau : nombre de mâles chanteurs dénombrés dans les quatre places de chant actives (PCA) de la réserve naturelle de Py depuis 1998.

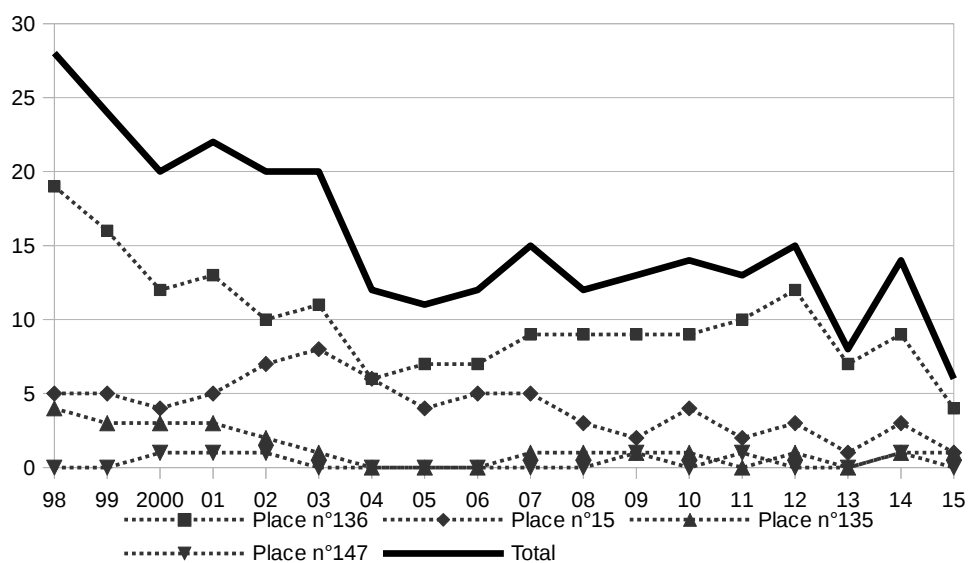


Figure : évolution du nombre de mâles chanteurs dans les quatre places de chant actives (PCA) connues dans la réserve naturelle de Py.

Connaissance et suivi continu du patrimoine naturel

Opération SE 30b

Suivi de la dynamique et de la répartition du grand tétras : - Évaluation du succès de la reproduction

Problématique	<p>Le grand tétras est une espèce prioritaire pour la réserve naturelle du fait des forts enjeux de conservation dont elle relève. La tendance des effectifs calculée sur l'ensemble des Pyrénées par l'<i>observatoire des galliformes de montagne</i> (OGM) fait état d'un déclin de la population depuis au moins 13 ans. Cette espèce fait actuellement l'objet d'une <i>stratégie nationale d'action en faveur</i> du grand tétras. Afin de suivre le succès de reproduction de l'espèce, la réserve naturelle de Py réalise en partenariat avec l'ONCFS, la SCFEPR et l'ACCA locale un suivi annuel et régulier au chien d'arrêt sur les principaux sites d'élevage des jeunes de grand tétras.</p>
Objectifs	<p>Suivre les espèces et les habitats Obj. N° 17 (I3) - Continuer ou initier le suivi des espèces à valeur patrimoniale ou bio-indicatrices.</p>
Méthode	<p>Programme OGM-042 : le dénombrement est réalisé au mois d'août sur la base de comptages au chien d'arrêt. Les secteurs de comptage ont été validés par l'OGM de façon à échantillonner de manière uniforme les différentes <i>unités naturelles</i> du département. 32 secteurs sont définis à l'échelle des P.-O. dont deux situés dans la réserve naturelle de Py.</p>
Maîtrise d'œuvre	<p>ONCFS ; RNN de Py. ; SCF de Py et de Rotjà</p>
Coût	<p>1 jour-agent en 2015</p>

Compte-rendu	<p>Un seul secteur de comptage sur deux a pu être réalisé dans le territoire de la réserve de Py. A uniquement été observée une femelle adulte non accompagnée de jeunes. Ainsi, sur ce secteur de Py, le succès de reproduction est considéré nul. Même constat sur le territoire voisin de Mantet pour lequel seul une poule adulte, non accompagnée, a été observée.</p> <p>À l'échelle de la haute chaîne orientale l'OGM estime le succès de reproduction à 0,8 jeune par poule sur un échantillon de 17 poules [1]. Au niveau départemental, le succès de la reproduction est lui estimé à 0,6 (9 jeunes pour 14 poules seulement) [2]. Ces deux estimations tendent à confirmer une année de mauvaise reproduction généralisée sur l'ensemble du département mais les faibles effectifs sur lesquels reposent ces estimations ne permettent pas une analyse fiable. L'analyse départementale par unités de gestion n'est pas possible non plus pour ces mêmes raisons (effectifs beaucoup trop faibles [2]).</p> <p>Comme l'an dernier on peut faire remarquer les conditions météorologiques défavorables surtout pendant la période d'éclosion (vraisemblablement précoce). Claude Novoa [2] fait remarquer que les conditions météorologiques ont été favorables pendant la période d'élevage des jeunes et fait ainsi également l'hypothèse d'un succès de reproduction affaibli par un fort taux d'échec des pontes.</p>
---------------------	--

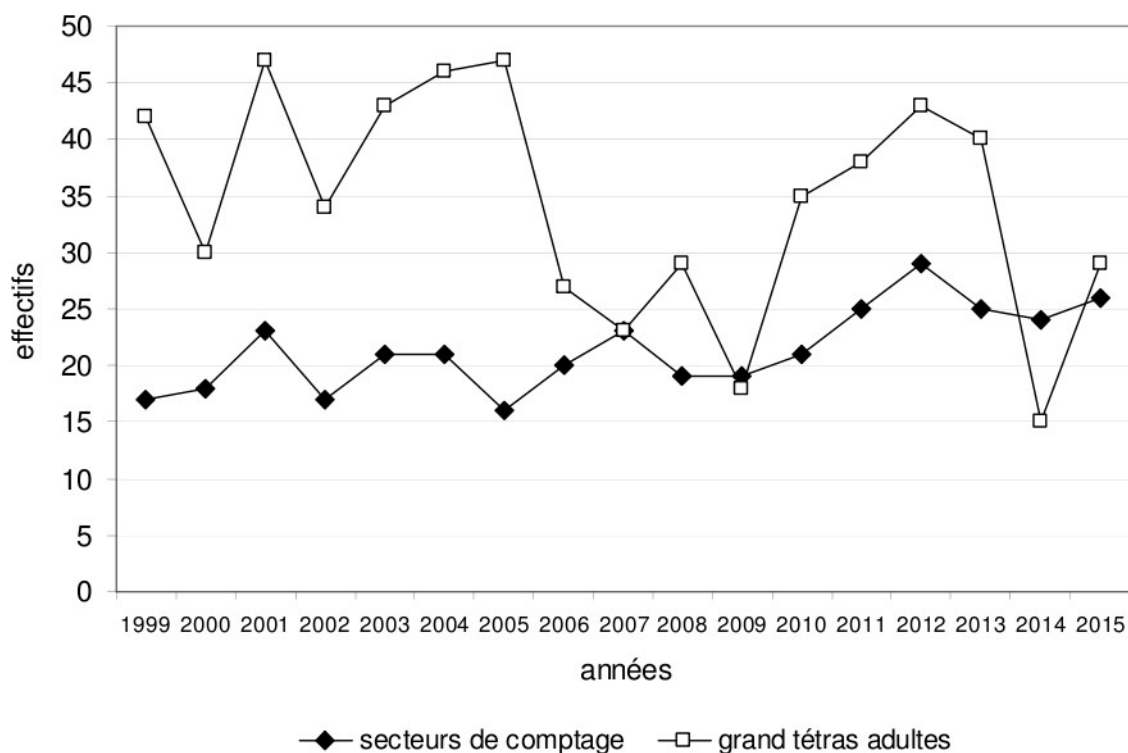


Figure : évolution comparée du nombre de grand tétras adultes observés (coqs et poules confondus) et du nombre de secteurs de comptage prospectés lors des comptages d'été de 1999 à 2015 dans les Pyrénées-Orientales [2].

Bibliographie

[1] OGM. 2015, « Bilan démographique Pyrénées – 2015 », OGM-Pyrénées, 16 p.

[2] Novoa, Claude. 2015, « Réussite de la reproduction du Grand Tétrás dans les Pyrénées-Orientales en 2015 », ONCFS DER – Prades, 4 p.

Connaissance et suivi continu du patrimoine naturel

Opération SE 34

Réalisation d'un suivi temporel des oiseaux communs par échantillonnage ponctuel simple (STOC – EPS)

Problématique	Le programme STOC existe depuis 1989 et fait partie des indicateurs de développement durable reconnus au niveau national et européen. Au sein de la FRNC le suivi a été mis en place en 2009. La réalisation annuelle de ce protocole permet la mise en œuvre d'une veille écologique des populations d'oiseaux et de leur habitats. A terme on sera à même d'observer l'évolution des indices d'abondance de l'avifaune associée aux différents milieux.
Objectifs	Suivre les espèces et les habitats <i>Obj. N° 17 (I3) - Continuer ou initier le suivi des espèces à valeur patrimoniale ou bio-indicatrices.</i>
Méthode	La méthode consiste à définir un itinéraire sur lequel sont placés une dizaine de points d'écoute. Sur Py, le transect comporte 11 points d'écoute allant du village de Py à la sapinière du <i>Solà del Pomer</i> . Il est complémentaire de l'itinéraire choisi dans la réserve naturelle de Mantet. Sur chaque point d'écoute on note durant 5 minutes les différents contacts avec des oiseaux. L'itinéraire est réalisé deux fois au printemps durant la période de nidification. Le premier passage a lieu en début de saison et permet de recenser les nicheurs précoces. Le second passage permet de recenser les nicheurs plus tardifs et notamment les migrateurs transsahariens.
Maîtrise d'œuvre	RNN de Py
Coût	2,5 jours-agents
Compte-rendu	<p>Les suivis ont eu lieu le 11 mai et le 2 juillet. Les conditions d'écoute du premier comptage étaient optimales : temps dégagé, sans vent et des températures très clémentes. Le deuxième passage, réalisé un peu plus tardivement que l'an dernier, a lui pâti de la présence de vent moyen avec parfois des rafales.</p> <p>Sur l'ensemble des deux comptages 21 espèces ont été contactées (cf. tableau ci-après).</p> <p>Les données ont été saisies informatiquement par les agents de la RN de Py et transmises au programme national par la fédération des réserves naturelles catalanes. L'analyse des résultats de 2015 n'ayant pas encore été réalisée, on observera quelques tendances marquantes obtenus lors de la campagne 2014, non publiées lors du dernier rapport d'activité :</p> <p>1. 2014 confirme la diminution de l'indice global pour la réserve naturelle de Py depuis 2012. Ceci semble être un effet de l'indice forestier également en décroissance et dont les oiseaux dominant le cortège présent dans la réserve de Py. Les autres cortèges liés aux habitats (landes, alpins, généralistes) semblent eux plutôt stables. Il faut cependant remarquer que l'analyse de ces cortèges est plus délicate étant donnée leur très faible représentativité dans la réserve.</p>

2. L'approche bio-géographique révèle un indice des oiseaux à affinité montagnarde plutôt stable. Le cortège des espèces méditerranéennes ne dispose pas de données suffisantes pour une analyse. À l'échelle des réserves naturelles catalanes, il nous faut remarquer des tendances significatives de certaines espèces également présentes dans la réserve naturelle de Py. On observe ainsi, une diminution des merles noirs, des mésanges charbonnières et mésanges bleues, des serins cinis. Les sittelles sont en augmentation.

Plus globalement, concernant les cortèges à l'échelle de la FRNC :

- oiseaux forestiers : en baisse depuis 2010 ;
- oiseaux des landes : après une baisse en 2013, augmentation en 2014 ;
- oiseaux généralistes : en baisse depuis 2012 ;
- oiseaux méditerranéens : plus bas niveau en 2014 ;
- oiseaux montagnards : après une forte baisse en 2013, augmentation en 2014 ;
- indice patrimonial : après une baisse en 2013, augmentation en 2014.

Espèces	11 mai 2015	2 juil. 2015
bouvreuil pivoine		x
corneille noire		x
coucou	x	
fauvette à tête noire	x	x
geai des chênes	x	
grimpereau des jardins		x
grive draine	x	x
grive musicienne	x	
merle noir	x	x
mésange bleu		x
mésange charbonnière	x	
mésange huppée		x
mésange noire	x	x
pinçon des arbres	x	x
pouillot véloce	x	
roitelet huppé	x	
roitelet triple bandeau		x
rouge gorge	x	x
rougequeue noir	x	
sittelle		x
troglodyte	x	x

Tableau : Espèces contactées lors de la réalisation en 2015 du suivi STOC-EPS dans la réserve naturelle de Py.

Bibliographie : Quélenec Céline et Fabien Gilot. « Programme de suivi temporel des oiseaux communs (Stoc) des réserves catalanes. Bilan 2014. » Rapport d'étude. Fédération des réserves naturelles catalanes, août 2015.

Connaissance et suivi continu du patrimoine naturel

Opération SE 39

Participation au suivi des populations d'isards et d'ongulés forestiers

Problématique	De manière à connaître l'état des populations d'ongulés et adapter les plans de chasse annuels, des comptages sont régulièrement organisés à l'initiative de l'ONF et de la FDC66 sur l'ensemble des massifs du département (généralement tous les deux ans pour les populations d'isards). Le territoire de la réserve naturelle de Py est inclus dans l'unité de gestion Canigou et est divisé en 7 quartiers parcourus par autant d'itinéraires. Ces comptages permettent d'évaluer le nombre d'isards présents et de recueillir des informations sur l'état sanitaire des populations.
Objectifs	Suivre les espèces et les habitats Obj. N° 17 (I3) - Continuer ou initier le suivi des espèces à valeur patrimoniale ou bio-indicatrices.
Méthode	Comptage-flash le long d'itinéraires définis à l'avance et parcourus par des membres des ACCA locales accompagnés d'agents de l'ONF, de l'ONCFS, de la FDC66 ou des RN. Dénombrements effectués fin juin - début juillet, en tout début de journée et en distinguant si possible le sexe et l'âge des individus contactés.
Maîtrise d'œuvre	ONF, FDC66 avec la participation de la RNN de Py.
Coût	2 jours-agents

Compte-rendu

En 2015, un recensement des populations d'isards a été réalisé sur l'ensemble du massif du Canigó à la fin du mois de juin, le 27/06/2015.

Le dénombrement d'isards a été réalisé sur 8 secteurs (5 itinéraires classiques, de référence, et 3 nouveaux circuits) de la partie haute de la réserve naturelle, situés entre les *Conques de Rotjà* et le *Pla Guillem*. Avec l'aide des chasseurs de l'ACCA de Py, les agents des réserves de Py et de Mantet ont participé au dénombrement des populations situées sur les deux quartiers de *Secallosa* et *Sola del Troy*. Les autres secteurs ont été réalisés par l'ACCA de Py et par la SCF de l'Écureuil.

Les conditions météorologiques de réalisation du comptage étaient très bonnes : temps clair, vent faible à modéré.

On observe en 2015 une stabilisation de la population d'isards évoluant en territoire de la réserve naturelle de Py. Ainsi, les bons résultats constatés en 2014 semblent se confirmer en 2015 : l'on reste à nouveau au-dessus des 200 individus (année de référence 2011).

À l'échelle du massif du Canigó, les résultats sont plus mitigés, car, malgré une diminution globale de la population (résultats inférieurs à l'année de référence 2011), une stabilisation semble se profiler par rapport à la nette diminution observée en 2014. Globalement, la diminution observée sur le Canigó, semble affecter d'avantage les populations des milieux ouverts.

À remarquer que la population non sexée reste importante et que cela rend notamment difficile une évaluation correcte du ratio chevreaux/femelles.

D'un point de vue cynégétique, l'ONF [1] conseille de maintenir le plan de chasse à son niveau actuel (baisse de 30 % en 2014) au moins jusqu'au prochain comptage général en 2017.

Bibliographie :

Loubes, P. J. « Compte-rendu du comptage isards -- massif du Canigou du 27 juin 2015 ». ONF, 17 juillet 2015.

	1990	1993	1996	1998	2001	2004	2007	2009	2011	2013	2014	2015
Total RN de Py (4000 ha)	255	134	230	190	162	227	267	161	199	135	225	236
Total Canigó (30600 ha)	1703	2268	1860	2201	1749	1886	1805	1577	1887	1727	1537	1630

Tableau : Évolution démographique de la population d'isards sur le massif du Canigou et la réserve naturelle de Py au cours de ces vingt dernières années. Sources : ONF et FDC-66. Réalisation : RNN de Py, 2015.

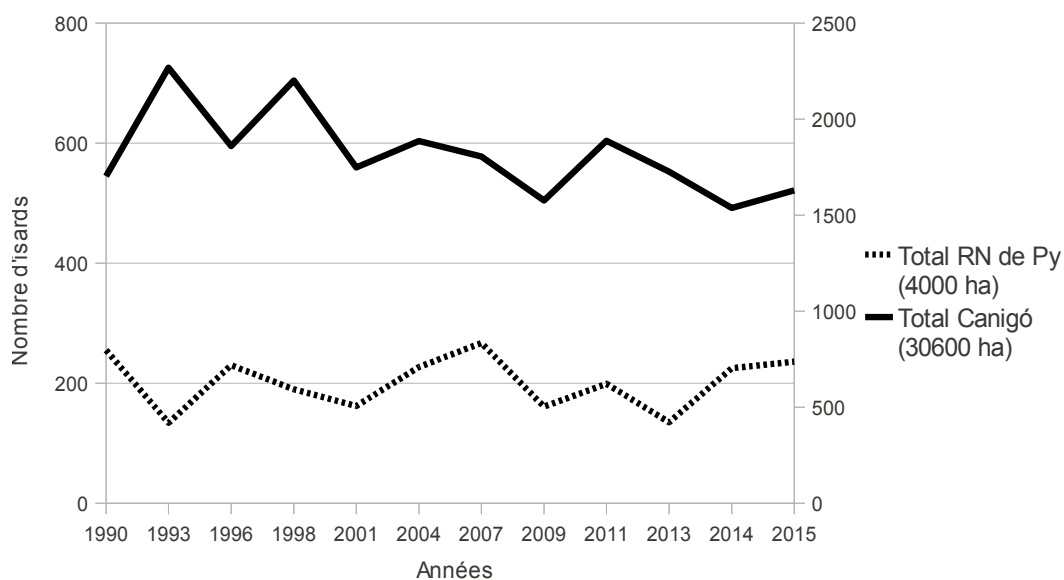


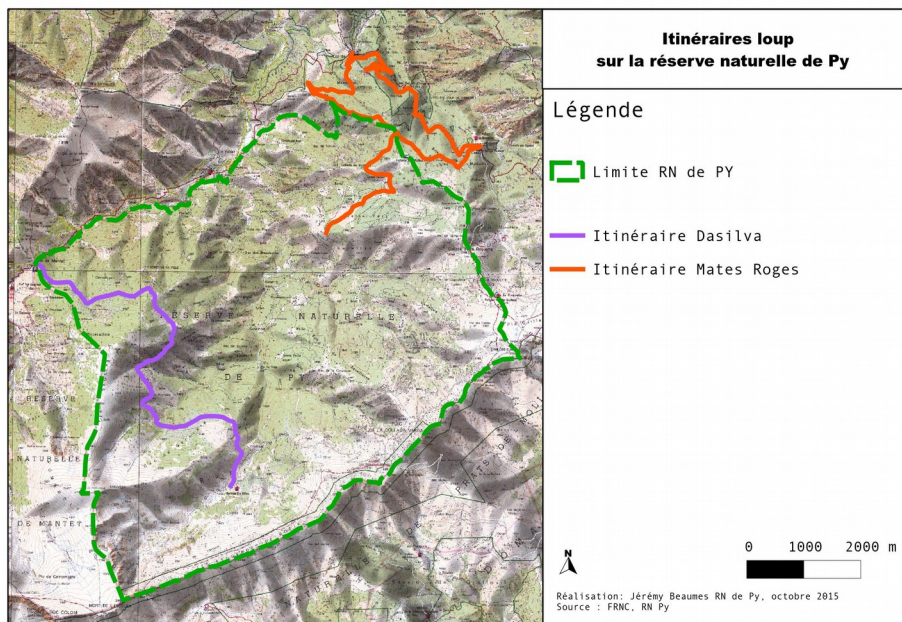
Figure : Évolution démographique de l'isard de 1990 à 2015 dans la réserve naturelle de Py (ordonnée de gauche) et sur l'ensemble du massif du Canigó (ordonnée de droite). Sources : ONF et FDC66. Réalisation : RNN de Py, 2015.

Connaissance et suivi continu du patrimoine naturel

Opération SE 40

Prospection pour le recueil d'indices de grands prédateurs

Problématique	Depuis sa mise en place à l'échelle du département des Pyrénées-Orientales le personnel de la RNN de Py est investi dans le réseau <i>Grands prédateurs</i> . Cette veille scientifique s'est accrue à partir de 2004, à la suite de la première observation de loup recueillie dans la réserve naturelle. Afin de connaître son évolution démographique et géographique différentes actions ont été mises en place.
Objectifs	Suivre les espèces et les habitats. Obj. N° 17 (I3) - Continuer ou initier le suivi des espèces à valeur patrimoniale ou bio-indicatrices.
Méthode	<ul style="list-style-type: none"> - Suivis hivernaux : il s'agit de réaliser des parcours 3 jours après la chute de neige à la recherche d'indices de présence (empreintes, crottes, poils...). - Collecte de témoignages : lorsque une observation est rapportée, les agents, membres du réseau loup, contactent l'observateur et renseignent une fiche permettant dans un deuxième temps de retenir ou pas cette observation. - Pièges photographiques : des appareils photographiques à déclenchement automatique sont placés sur les zones potentiellement favorables ou ayant donné lieu à un recueil d'indices.
Maîtrise d'œuvre	ONCFS ; FRNC ; RNN de Py
Coût	11 jours-agents
Compte-rendu :	<p>Suivis hivernaux : Dans le cadre du suivi loup, coordonné par l'ONCFS, l'itinéraire de Mates Roges à été réalisé 5 fois et l'itinéraire de la piste des Belges 3 fois.</p> <p>Pièges photographiques : un piège photo à été déposé sur la piste de Mates Roges tout l'hiver.</p> <p>L'ensemble de ces actions n'a pas permis de détecter la présence du loup sur le territoire de Py en 2015.</p>



Connaissance et suivi continu du patrimoine naturel

Opérations SE 41 et SE 42

Saisie informatique des relevés et des inventaires historiques Saisie des données d'observation courante sur SERENA

Problématique	<p>SERENA est le logiciel de gestion de bases de données naturalistes utilisé par les espaces naturels protégés afin que des échanges et une exploitation simple des données soient réalisables.</p> <p>Depuis que ce logiciel est opérationnel, les observations de terrain et les données provenant d'études sont progressivement intégrées à cette base. Après la saisie systématique de la totalité des données localisées ou de synthèse figurant dans les études et rapports de stages publiés depuis la création de la réserve naturelle, ce sont des données localisées non publiées ou figurant dans d'autres bases (base de données habitats) qui sont progressivement intégrées.</p>
Objectifs	<p>Alimenter et adapter un système de gestion des données informatisées</p> <p><i>Obj. N° 17 (J1) - Intégrer toutes les données dans un SIG.</i></p>
Méthode	<p>Compilation des données d'observation ponctuelle ou faisant l'objet d'un rapport écrit.</p> <p>Saisie manuelle ou automatisée (via formulaire Excel ou Acces) dans la BDD.</p> <p>Importation de données extraites d'autres BDD comme SILENE ou Faune LR.</p>
Maîtrise d'œuvre	RNN de Mantet., FRNC
Coût	5 jours-agents

Compte-rendu	<p>Hormis les données issues du protocole STOC qui sont saisies dans une base indépendante (300 données saisies en 2015 pour Py et Mantet), l'ensemble des données propres aux sites associés aux communes et réserves naturelles du massif du Canigou figure dans une base unique comprenant, au 15 octobre 2015, 53 367 données.</p> <p>Au cours de l'année 2015, compte tenu de l'actualisation du système d'échange entre base de données maîtresse et bases de données réparties (ou subordonnées), pour une meilleure synchronisation, aucune donnée n'a pu encore être saisie depuis les bases réparties.</p> <p>Toutefois en 2015, 116 données ont été saisies dans le cadre de Faune LR et seront intégrées à la base de données SERENA.</p>
---------------------	---

Connaissance et suivi continu du patrimoine naturel

Opérations SE 46

Recueil de données sur l'état des espèces et milieux forestiers et supra-forestiers à partir de protocoles de suivi établis par divers réseaux régionaux ou nationaux

Problématique	<p>Parmi les protocoles de suivi des impacts du changement climatique sur la végétation, l'un d'entre eux a été mis en place à l'échelle des massifs montagneux par le Centre de recherche des écosystèmes d'altitude (CREA) sur la base d'une participation du grand public à travers un programme de science participative.</p> <p>Phénoclim est un programme scientifique et pédagogique qui invite le public à mesurer l'impact du changement climatique sur la végétation en montagne. Le programme existe depuis 2004 et comprend actuellement 189 observateurs parmi lesquels 48 dans des espaces naturels protégés. Le réseau est essentiellement établi dans les Alpes mais a pour objectif de s'étendre dans les Pyrénées.</p>
Objectifs	<p>Etudier l'impact du climat et ses variations sur l'environnement et la biodiversité.</p> <p><i>Obj. N° 19 (K1) – Contribuer à la mise en place d'un observatoire des effets du climat sur l'environnement montagnard et alpin.</i></p>
Méthode	<ul style="list-style-type: none">- détermination de plusieurs sites d'études avec pour chacun d'entre eux, sélection de une à plusieurs espèces appartenant à une liste prédéfinie comprenant des espèces facilement identifiables et présentes sur l'ensemble des massifs montagneux.- suivi phénologique de 3 individus pour chaque espèce retenue, au printemps (débourrement, feuillaison et floraison) et en automne (jaunissement et chute des feuilles).- saisie des données d'observation sur le site internet du CREA.
Maîtrise d'œuvre	RNN de Py., CREA, PNRPC
Coût	6 jours-agents

Compte-rendu

A la suite du stage organisé à Py en avril 2013, quatre stations situées en limite de la réserve naturelle de Py ont été définies (Endorneu, Solana de Py, Campelles, Col de Mantet). Pour chacune d'entre elles plusieurs espèces (avec systématiquement 3 individus) parmi les taxons *Betulus verrucosus*, *Fraxinus excelsior*, *Corylus avellana*, *Sorbus aucuparia*, *Larix decidua*, *Primula veris* et *Tussilago farfara* sont suivis, ce qui représente au total 45 individus.

Les données d'observation sur la phénologie des individus suivis sont saisies sur le site internet du CREA et consultables en temps réel.

<http://phenoclim.org/fr/communaute/phenologie/carte-vegetaux>

Interventions sur le patrimoine naturel

Opération TE 03

Fauche de la prairie de la Falguerosa.

Problématique	Les pratiques agricoles ont beaucoup évolué au cours des 60 dernières années notamment sur les secteurs de montagne et de nombreuses prairies autrefois régulièrement irriguées et fauchées ne sont plus aujourd'hui entretenues, si ce n'est par le pâturage du bétail mais ce dernier n'est pas toujours suffisant pour limiter l'extension des espèces ligneuses. Afin de préserver la richesse et la diversité de ces prairies de fauche tout en maintenant des savoir-faire traditionnels et adaptés aux zones non accessibles avec des engins à moteur (fauche à la faux, édification d'une meule de foin sur place), la prairie de la Falguerosa continue à être fauchée tous les ans .
Objectifs	Conserver une mosaïque de milieux ouverts, semi-ouverts et fermés dans les secteurs facilement accessibles. <i>Obj. N° 3 (B1) - Entretenir certaines jaces et prairies de fauche.</i>
Méthode	- fauche traditionnelle à la faux à la fin du mois de juin. - séchage puis stockage du foin récolté sur place (paller).
Maîtrise d'œuvre	RNN de Py
Coût	10 jours-agents + stagiaires et bénévoles ou volontaire en service civique.

Compte-rendu

Sur la prairie de la Falguerosa, les travaux de fauche ont été réalisés comme les années précédentes à l'occasion de la "Semaine des foins" qui a eu lieu cette année du 29 juin au 04 juillet. Afin d'évaluer l'impact de cette gestion et l'évolution de ce type de milieu, des relevés de végétation suivant la méthode des points contacts (selon Daget et Poissonnet) ont été effectués le long de lignes permanentes. Ces lignes installées depuis cinq ans sont suivies annuellement dans le cadre d'un partenariat avec l'université de Perpignan lors de l'accueil d'étudiants du Master « Biodiversité et développement durable ».

Ces données recueillies lors des premières années ont été analysées cette année par un étudiant de la faculté de Perpignan, Philippe Le Goff, dans le cadre de son stage de 1ere année de Master.

Les principales conclusions de l'étude mentionnent que :

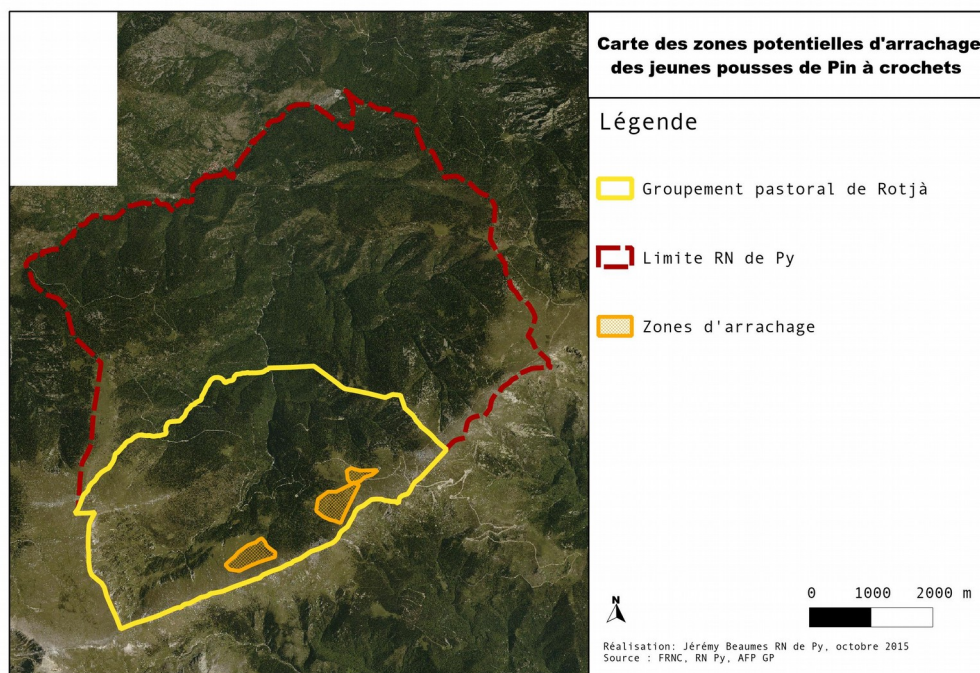
- la valeur pastorale globale est restée identique,
- la composition floristique de la prairie a évolué, tout en accueillant un cortège d'espèces qui demeurent propres à l'alliance de *Arrhenatherion* et à l'association *Rhynantho mediterranei-Trisetetum flavescens*, caractéristiques des prairies de fauche des montagnes pyrénéennes.
- ces modifications ne semblent pas liées à l'assèchement de la prairie, malgré l'absence d'irrigation, mais pourraient être consécutives à une modification des pratiques pastorales, notamment un pâturage plus tardif avec des équins à la place des bovins.

Interventions sur le patrimoine naturel

Opération TE 06

Élimination des jeunes pins à crochets et des ligneux bas dans les secteurs du *Pla segalà* et des estives de *Rotjà*

Problématique	Le pin à crochets tend à coloniser les parties hautes de la réserve naturelle au détriment de la biodiversité locale et de la ressource pastorale disponible pour les troupeaux.
Objectifs	Favoriser en milieu rural les activités économiques et sociales compatibles avec les objectifs de conservation et de protection du patrimoine. <i>Obj. N° 4 – Maintenir et restaurer les pelouses subalpines et alpines ; gérer l’extension des landes à genêt purgatif.</i>
Méthode	Inquiet de voir le pin à crochets coloniser les parties hautes de l'estive, le groupement pastoral de Rotjà a organisé en septembre une journée d'arrachage collectif avec les bonnes volontés de la vallée.
Maîtrise d'œuvre	GP de la Rotjà, RNN de Py.
Coût	1 jour-agent
Compte-rendu	Habitants du village de Py, garde de la SCF, technicien de la réserve naturelle, éleveurs espagnols et français ont répondu à l'appel et ont coupé la journée durant de nombreuses jeunes pousses de pin à crochets. Cette action collective est une réussite et devrait être renouvelée l'an prochain de façon à continuer le travail en cours et maintenir une pression sur les jeunes pousses.



Interventions sur le patrimoine naturel

Opération TE 07

Mise en défens des tourbières sensibles au piétinement du bétail, en partenariat avec les GP

Problématique	Les tourbières de pente sont souvent très fréquentés par les troupeaux de vaches et chevaux qui viennent chercher eau et fraîcheur. Cette fréquentation n'est pas sans conséquences puisque elle provoque un fort piétinement et une eutrophisation du milieu peu favorables aux espèces patrimoniales présentes.
Objectifs	Maintenir un bon fonctionnement des écosystèmes aquatiques (rivières, mégaphorbiaies, tourbières...) <i>Obj. N° 5 (C1) -Préserver la diversité naturelle et le fonctionnement écologique des écosystèmes aquatiques.</i>
Méthode	Afin d'éviter la fréquentation du bétail sur les zones sensibles, une clôture de mise en défens est installée au printemps autour de deux tourbières et retirée à l'automne une fois les troupeaux redescendus de l'estive. Une surveillance bi-mensuelle est effectuée pour contrôler l'état de la clôture.
Maîtrise d'œuvre	RNN de Py
Coût	6 jours-agents

Compte-rendu : Pour la septième année consécutive les tourbières de Prat Barrat et de Pomerola (photo ci dessous) ont été mises en défens de fin mai à mi-octobre permettant de les protéger du piétinement des troupeaux et d'un apport en matière organique.



Mise en défens de la tourbière de Pomerola

Interventions sur le patrimoine naturel

Opération AD 26 TE 14a

Participation à l'élaboration des diagnostics pastoraux avec le SUAMME et les groupements pastoraux.

Actions de partenariats avec les groupements pastoraux.

Problématique	Le Projet Agro-Environnemental et Climatique PYCA porté par le PNR des Pyrénées catalanes et le Canigó Grand Site, en partenariat avec la Chambre d'agriculture 66, la Fédération des réserves naturelles catalanes, la Société d'élevage des P-O et l'association des AFP-GP, s'étale sur 152 800 ha (soit environ 40% du département des Pyrénées-Orientales), 70 communes et concerne 67 groupements pastoraux ainsi qu'une centaine d'exploitations individuelles. Ce projet inclut la réserves naturelles de Py et concerne de fait le GP de Py de Rotjà et les exploitations individuelles qui y pâturent.
Objectifs	Mettre en adéquation les enjeux environnementaux et les pratiques pastorales. <i>Obj. N°30 - Par rapport au pastoralisme, maintenir une activité pastorale diversifiée.</i>
Méthode	Dans le cadre du PAEC il est possible de contractualiser deux types de mesures. La mesure système (SHP) qui répond à l'enjeu herbe et la Mesure territorialisée qui vient répondre au enjeux eaux et biodiversité. La contractualisation de ces différentes mesures nécessitent un auto diagnostique pour la SHP (seule) et un diagnostique écologique pour les MAEC. Ces derniers permettent d'identifier les enjeux et d'y répondre au mieux par la contractualisation de différentes mesures.
Maîtrise d'œuvre	RNN de Py
Coût	11 jours-agents

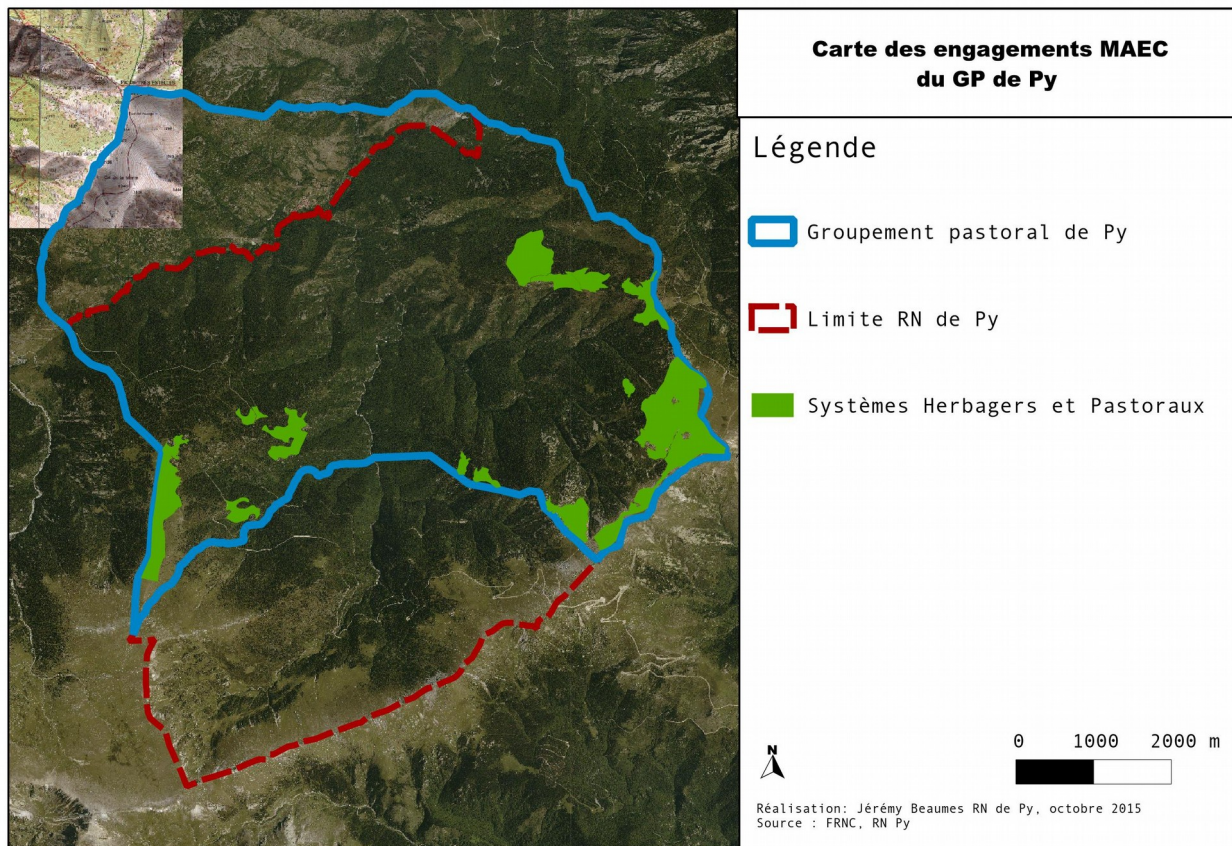
Compte-rendu :

Afin de pré-identifier les enjeux, l'association des AFP GP a organisé en 2015 une formation où chaque président de GP a caractérisé les grandes lignes de gestion de son territoire, ses outils et ses objectifs à long terme. Le technicien de la RNN a participé à cette journée afin d'accompagner les présidents de GP dans leur choix.

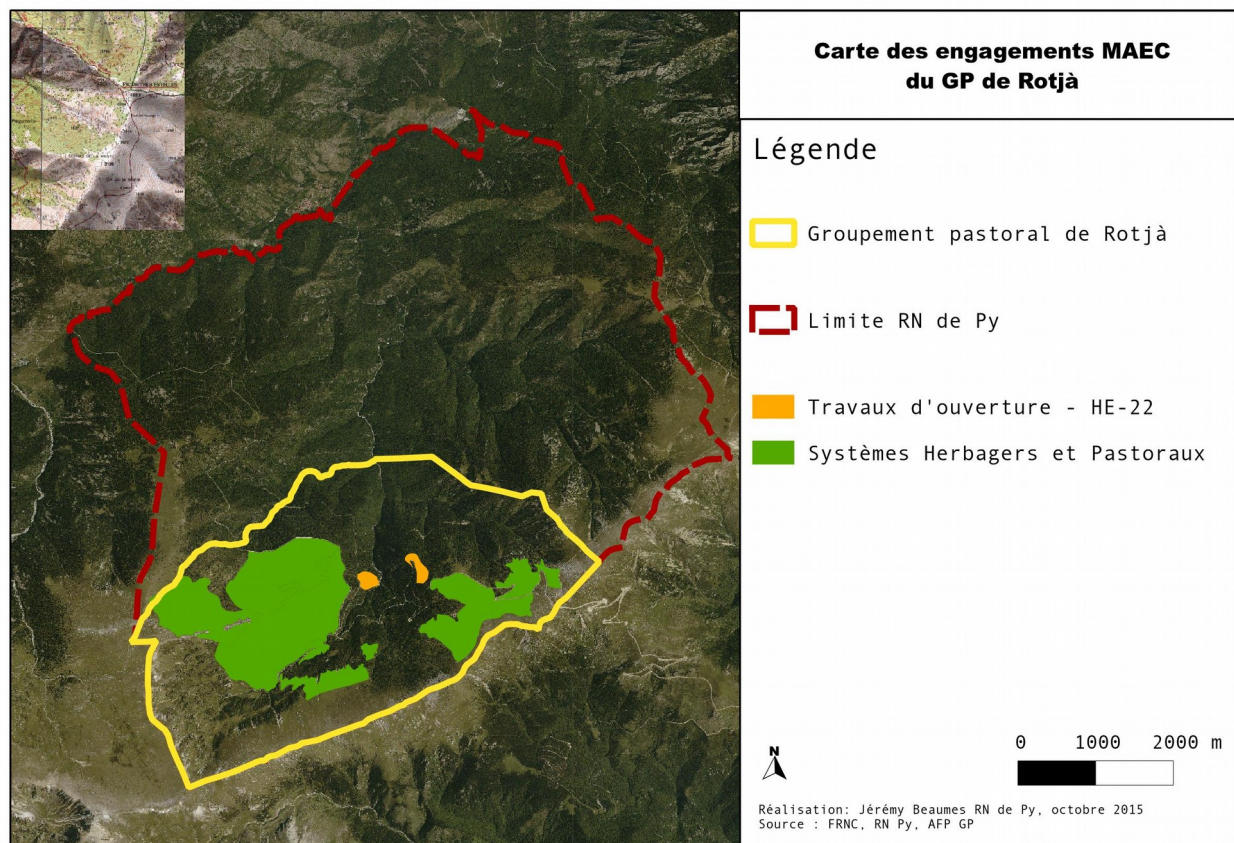
Au vu des enjeux et de ses moyens, identifiés lors de cette journée, le GP de Py a fait le choix d'engager une mesure système (SHP) (voir carte 1). Le GP de Rotjà a souhaiter aller plus loin en complétant son SHP par la contractualisation des travaux d'ouverture dans le cadre d'une MAEC (voir carte 2).

Le technicien de la RNN de Py en charge du dossier a donc réalisé le diagnostic écologique du GP de Rotjà en identifiant les enjeux environnementaux. Ce document a, par la suite, permis d'engager la discussion et de programmer différentes actions comme l'ouverture des milieux des parties basses du territoire du GP.

Carte 1 :



Carte 2 :



Interventions sur le patrimoine naturel

Opération TE 14a

Actions en partenariat avec les groupements pastoraux

Problématique	Les éleveurs dont le bétail pâture dans la RNN de Py prévoient chaque année des aménagements pastoraux dans un but d'améliorer la gestion pastorale. Lorsque ceux-ci ne sont pas inscrits au plan de gestion un avis de la RNN est nécessaire.
Objectifs	Favoriser en milieu rural les activités économiques et sociales compatibles avec les objectifs de conservation et de protection du patrimoine. <i>Obj. N° 30 (N2) - Par rapport au pastoralisme, maintenir une activité pastorale diversifiée.</i>
Méthode	Pour chaque projet d'aménagement pastoral non inscrit au plan de gestion une sortie avec l'éleveur ou le président du GP est réalisée afin de vérifier la cohérence environnementale du projet et la cohérence avec les objectifs de gestion de la RNN de Py.
Maîtrise d'œuvre	RNN de Py.
Coût	3 jours-agents.

Compte-rendu

Lors de la réforme de la PAC le mode de déclaration du parcellaire des éleveurs à changé. Il s'agit désormais d'évaluer la surface pastorale disponible sur une échelle allant de 0 à 1 (0,4 - 0,6 – 0,8). Le technicien de la RN a donc accompagné les GP et certains éleveurs dans cette nouvelle démarche.

De façon à mieux faire pâturer le secteur dit de *Balaguer d'Odette*, Yves Sola (éleveur de Sahorre) a fait une demande d'autorisation pour la mise en place d'une clôture. Après une sortie sur le terrain il a été décidé de la mise en place d'une clôture mobile. Cette dernière a donc été installée. Ce qui a permis au troupeau de venir y pâturer à l'automne.



Création et maintenance d'infrastructures d'accueil

Opération TE 08

Entretien et balisage du réseau de sentiers dans les zones considérées non sensibles.

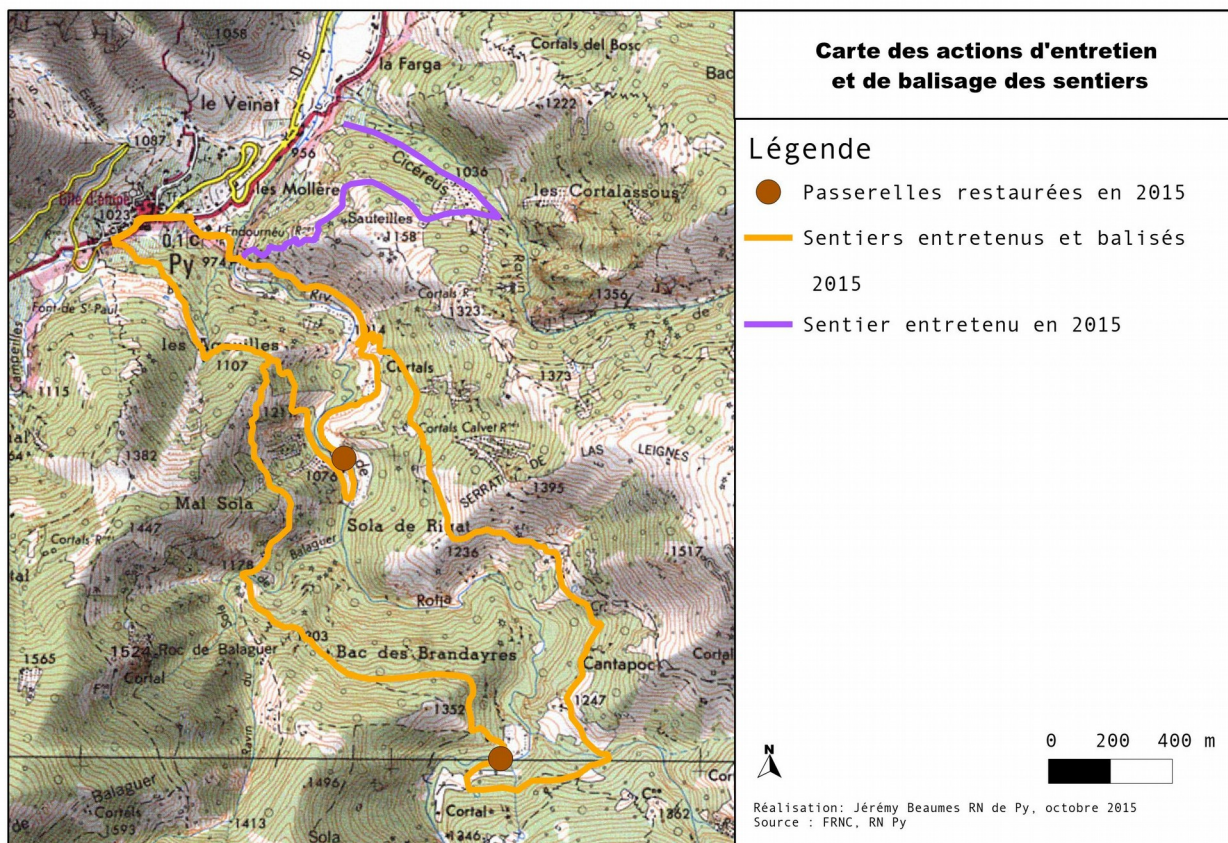
Problématique	<p>La vocation à accueillir du public de la réserve naturelle (périmètre au sens strict) est assez faible et pour éviter les perturbations, il doit s'appuyer particulièrement sur l'aménagement de « ses abords » et sur la diffusion de message de respect à tous les visiteurs qui s'engagent pour traverser la réserve, ce qui amène à adopter la stratégie générale suivante :</p> <ul style="list-style-type: none">- privilégier une démarche « de prévention », une démarche éducative, développer les possibilités d'informer le public sur la fragilité des écosystèmes naturels, afin de donner les recommandations pour l'adoption d'un comportement respectueux :- Canaliser le public sur les secteurs les moins fragiles ou, qui par leur situation par rapport aux infrastructures existantes, font déjà l'objet de perturbations .- Canaliser les randonneurs sur les sentiers balisés. <p>Compte tenu de la dynamique naturelle de la végétation ainsi que des intempéries qui peuvent dégrader les sentiers ainsi que le balisage et les ouvrages de sécurité, un effort régulier pour l'entretien des principaux sentiers de découverte empruntés par le grand public est nécessaire.</p>
Objectifs	<p>Evaluer et gérer la fréquentation en concertation avec les acteurs locaux</p> <p><i>Obj. N° 12 (G2) – Maîtriser et orienter la fréquentation du public.</i></p>
Méthode	<p>Munis de sécateurs et autres outils de taille les techniciens parcourent les sentiers et dégagent les obstacles qui pourraient gêner le passage ou être source de danger.</p> <p>Ponctuellement l'utilisation d'engins à moteur (tronçonneuse, débroussailleuse) peut également être nécessaire.</p>
Maîtrise d'œuvre	<p>RNN de Py</p>
Coût	<p>7 jours-agents + volontaire en service civique</p>

Compte-rendu :

En 2015 les agents de la RN ont entretenu 9km de sentier permettant un accès sécurisé aux différents itinéraires proposés.

Pour cela les sentiers de Cantapoc et des Esplanes ont été débroussaillés et balisés. Pour faciliter la traversée de la Rotjà au niveau des Esplanes et de Cantapoc les deux passerelles détruites par la crue d'automne ont été reconstruites au printemps en partenariat avec les agents de la RNN de Mantet.

Pour permettre aux groupes en animation avec l'association Accueil et découverte en Conflent de réaliser un circuit, la portion de sentier allant de Sotelles au ravin de Cirereus, réouverte les années précédentes par un groupe d'habitants de Py, a aussi été entretenue cette année (voir carte ci après).



Surveillance du territoire et police de l'environnement

Opération PO 02

Tournées de surveillance pour la mise en application de la réglementation notamment par rapport au camping, aux déchets, aux chiens, à la circulation

Problématique	<p>Les opérations de surveillance figurent parmi les domaines d'activité prioritaires de la gestion des réserves naturelles et sont une exigence par rapport à la conservation du patrimoine et au respect des réglementations en vigueur.</p> <p>La police de la nature dans les réserves naturelles catalanes a fait récemment l'objet d'une définition de l'orientation d'une politique pénale cohérente qui a été définie et transmise au Vice-Procureur de la République et à l'ensemble des corps de police exerçant une mission dans les espaces naturels protégés des réserves naturelles catalanes.</p>
Objectifs	<p>Assurer des missions de police de la nature</p> <p><i>Obj. N° 9 (F1) – Veiller au respect de la réglementation en vigueur</i></p>
Méthode	<p>Tournées de surveillance ; interventions pédagogiques ou interpellation et verbalisation des contrevenants.</p>
Maîtrise d'œuvre	<p>RNN de Py</p>
Coût	<p>5 jours-agents</p>

| **Compte-rendu** | Comme les années précédentes, même si elles sont en régression, les principales infractions constatées dans la réserve naturelle ont concerné les visiteurs accompagnés de chiens ; les infractions constatées ont fait l'objet d'une intervention pédagogique par un rappel systématique de la réglementation. |

Surveillance du territoire et police de l'environnement

Opération PO 03

Maintien et développement des actions de surveillance avec d'autres agents commissionnés (autres réserves naturelles, ONEMA, ONCFS, ONF, gendarmerie...) et participation à la mission inter-services de l'eau et de la nature (MISEN) ou au comité de lutte contre les outrages à l'environnement (CLOE).

Problématique	Dans le cadre de la définition et de l'orientation d'une politique pénale cohérente au sein des réserves naturelles catalanes et des missions exercées par les agents commissionnés de la FRNC, ces derniers participent à des opérations de police de la nature sur l'ensemble des réserves naturelles catalanes mais également dans d'autres espaces naturels du département, dans le cadre de missions définies sous l'autorité du Procureur de la République, en appui aux autres services de surveillance (ONCFS, ONF, ONEMA, Gendarmerie Nationale).
Objectifs	Assurer des missions de police de la nature <i>Obj. N° 9 (F1) - Veiller au respect de la réglementation en vigueur</i>
Méthode	Tournées de surveillance ; interventions pédagogiques ou interpellation et verbalisation des contrevenants.
Maîtrise d'œuvre	FRNC
Coût	6 jours-agents

Compte-rendu	<p>Les agents commissionnés de la RNN de Py ont participé aux opérations suivantes :</p> <ul style="list-style-type: none"> – MISEN dans la forêt des Albères et la RNN de la forêt de la Massane avec l'ONCFS et l'ONF le 03 février 2015. – MISEN sur le massif du Madres et la réserve naturelle de Nohèdes avec l'ONF le 14 octobre 2015. – Inter-réserves : dans les RNN de Mantet, Py et Prats-de-Mollo le 15 juillet et le 12 Aout 2015.
---------------------	--

Surveillance du territoire et police de l'environnement

Opérations PO 04 et AD 10

Application du plan de circulation pour les pistes de la réserve naturelle. Appui au Maire de Py pour l'établissement du bilan annuel concernant la circulation des véhicules motorisés

Problématique	<p>La présence de pistes accessibles aux véhicules à moteur à l'intérieur de la réserve naturelle fait l'objet d'une réglementation spécifique.</p> <p>D'après l'article 12 du décret de création de la réserve naturelle :</p> <p><i>La circulation des véhicules à moteur est interdite dans la réserve, sauf autorisation du commissaire de la République, après avis du comité consultatif. Toutefois cette interdiction ne s'applique pas :</i></p> <ul style="list-style-type: none">- Aux véhicules utilisés pour l'entretien et la surveillance de la réserve ;- A ceux des services publics ;- A ceux qui sont utilisés à l'occasion d'opérations de secours, sauvetage, police;- A ceux qui sont utilisés à des fins agricoles, forestières ou pastorales. <p>Depuis 1988, plusieurs arrêtés préfectoraux ont défini de nouvelles catégories d'utilisateurs qui bénéficient d'une dérogation à l'interdiction de circuler.</p> <p>Depuis 2003, un groupe de travail comprenant les élus locaux, les gestionnaires de la réserve naturelle, les représentants des propriétaires, notamment de la SCF, et des usagers a défini un code de bonnes pratiques en cas d'utilisation des pistes avec un véhicule à moteur. Ce groupe de travail se réunit tous les ans pour dresser un bilan de l'usage fait de ces dérogations et des impacts de cette fréquentation sur le patrimoine naturel.</p> <p>Un arrêté préfectoral complète la réglementation de la RNN et définit pour chaque catégorie d'ayants-droits les pistes, la période et les actes autorisés par cette réglementation. Les ayants-droits disposent de laissez-passer permanents ou temporaires délivrés par la Mairie de Py, en application de l'arrêté préfectoral.</p>
Objectifs	<p>Assurer des missions de police de la nature</p> <p><i>Obj. N° 9 (F1) - Veiller au respect de la réglementation en vigueur</i></p>
Méthode	<p>Tournées de surveillance ; renseignement d'une fiche d'évaluation de la fréquentation motorisée sur les pistes ; installation d'éco-compteurs et relevés mensuels ; réunion bilan du groupe de travail en mairie.</p>
Maîtrise d'œuvre	<p>RNN de Py ; Mairie de Py ; DDTM</p>
Coût	<p>7 jours-agents</p>

Compte-rendu	<p>Un nouvel arrêté préfectoral de durée illimitée a été publié en juillet 2014 et il reprend les articles des précédents arrêtés, avec quelques dispositions complémentaires discutées lors des précédents comités consultatifs.</p> <p>Pour le suivi de la fréquentation, il y a eu cette année l'installation de deux éco-compteurs destinés à évaluer le flux des véhicules jusqu'au refuge et au-delà de celui-ci.</p> <p>Le tableau de la page suivante indique pour les mois de juin à septembre le nombre de passages enregistrés et la moyenne journalière de véhicules comptabilisés entre le col de Mantet et le refuge, entre le refuge et le col de Mantet, entre le refuge et le Serrat dels Picadors et entre le Serrat dels Picadors et le refuge.</p>
---------------------	--

	Du col de Mantet vers le refuge			- Du refuge vers collada de Roques Blanques		
	Total	Aller Moyenne/jour	Retour Moyenne/jour	Total	Aller Moyenne/jour	Retour Moyenne/jour
1er juin au 06 septembre	856	4,3	4,4	400,0	2,0	2,1
JUIN	241	4,0	4,0	131	2,2	2,2
JUILLET	211	3,4	3,5	94	1,5	1,5
AOÛT	237	3,9	3,8	141	2,2	2,3
SEPTEMBRE	167	13,5	14,3	34	2,8	2,8

Une quinzaine de fiches établies sur le modèle des années antérieures ont été renseignées et leur analyse permet de faire ressortir les tendances suivantes :

Il y a en moyenne la présence de trois à quatre véhicules par jour. Parmi ceux-ci :

- 50 % sont des véhicules d'éleveurs (15 % pour le vacher et 35 % pour les éleveurs).
- 20 % sont des véhicules des propriétaires (15 % pour la SCF ou ses ayants droits et 7 % autres propriétaires).
- 15 % sont des véhicules portant un laissez-passer « gestionnaire de la réserve naturelle ».
- 10 % sont des véhicules dont le conducteur appartient à la catégorie « autres usagers ».
- 5 % sont des véhicules de membres de l'ACCA.

Comme cela a déjà été constaté ces trois dernières années, le pourcentage de véhicules appartenant à la catégorie « autres usagers » est en baisse par rapport à 2010 et 2011. Le détail des laissez-passer accordés à cette catégorie et communiqué par la Mairie de Py fait état de 41 autorisations de circulation pendant la période allant du 20 mai au 10 octobre ; un nombre sensiblement égal à ceux constatés en 2013 et 2014 (45), un peu plus élevé qu'en 2012 (31) mais en diminution par rapport aux premières années d'application de ces dispositions (67 en 2011, 69 en 2010, 81 en 2008 et 88 en 2009).

Le nombre maximum de ces laissez-passer utilisés le même jour est de 2.

Le nombre de journées où des véhicules de cette catégorie ont circulé sur la piste s'élève à 33. (Pour mémoire, il avait été de 36 en 2014 et 2013, 22 en 2012, 41 en 2011, 42 en 2010 et 62 en 2009).

En ce qui concerne le nombre de véhicules recensés lors des festivités où une autorisation de circulation exceptionnelle est accordée à tous les véhicules, comme l'année précédente, parmi les 4 journées prévues, il n'y a eu que deux qui ont eu lieu et ce sont respectivement 33 et 35 véhicules qui ont été comptabilisés pour l'entrée des juments du Ripollès (fin juin) et pour l'aplec de la vierge noire (début septembre). Une fréquentation donc identique à celle des années précédentes. Les repas transfrontaliers des élus et des éleveurs n'ont pas non plus été organisés cet été. Les relevés des écompteurs font apparaître pour le samedi 5 septembre (aplec à la vierge) une légère divergence puisque ce sont 51 passages (aller) et 54 passages (retour) qui ont été enregistrés.

Conformément à l'article 3 du nouvel arrêté préfectoral, le président de l'ACCA de Py a communiqué les dates où les chasseurs avaient prévu d'emprunter la piste du *Solà del Pomer*. Elles ont été au nombre de 4 en 2015 avec en moyenne 5 véhicules par journée.

Une réunion-bilan du groupe de travail sur la circulation, a eu lieu à la mairie de Py le 18 novembre.

Opération AD 22 et PI 37

Participation aux commissions et aux conseils des différentes instances territoriales (Syndicat mixte Canigó grand site ; Syndicat mixte PNR Pyrénées catalanes ; Pays terres romanes, Communauté de communes ...)
Échanges d'informations avec les groupements pastoraux, l'association des AFP-GP, la chambre d'agriculture, la DDTM, le SM PNRPC et le SUAMME

Problématique	L'ensemble du territoire de la réserve naturelle de Py est inclus dans le périmètre du site Natura 2000 «Massif du Canigou» géré par le Syndicat mixte Canigó grand site ainsi que sur le territoire du Syndicat du Parc naturel régional des Pyrénées Catalanes. De ce fait la RNN de Py participe aux différents groupes de travail et réunion en lien avec la biodiversité.
Objectifs	Travailler en transversalité avec les institutions territoriale et organismes agricoles afin d'aboutir à un projet cohérent et réaliste.
Méthode	Participation des techniciens de la RNN de Py ou du conservateur aux réunions.
Maîtrise d'œuvre	RNN de Py - FRNC
Coût	7 jours-agents

Compte-rendu	<p>Dans le cadre de ces partenariats les agents de la réserve naturelle ont participé à différentes réunions et groupes de travail.</p> <ul style="list-style-type: none">- groupe de travail « concurrence ongulés sauvages et ongulés domestiques » organisé par le PNR.- journée d'évaluation des travaux de restauration de la piste du Pla Guillem avec SMCGS, CEN LR et ONF.- COPIL Natura 2000 «Massif du Canigou».- journée de formation aux tournées de fin d'estive.- appel à projet « réseau de transport énergétique »- présentation du cahier des charges pour le plan paysage du grand site classé du massif du Canigó.- journée d'échange entre Communauté des communes Conflent Canigou et Consell comarcal del Ripollès pour des projets de développement touristique autour d'un sentier transfrontalier.
---------------------	---

Management et Soutien

Opération PI 29

Participation au groupe de travail RNF « Territoires et développement durable »

Problématique	<p>Le groupe « Territoires et développement durable » explore les liens qui se tissent entre les réserves naturelles et leurs territoires, avec pour fil d'Ariane le développement durable.</p> <p>Ces actions nourrissent les trois missions clefs des réserves naturelles : gérer, aux côtés des deux autres, protéger et sensibiliser.</p> <p>Les fondements de ce groupe sont l'ancrage des réserves naturelles dans leurs territoires et un développement équilibré de ceux-ci en favorisant les échanges entre les réserves naturelles et les territoires qui les entourent (concertation, gouvernance, etc.) et en étant exemplaire en matière d'éco-responsabilité, par l'adoption de comportements et de modes d'action limitant notre impact sur l'environnement.</p> <p>Ce groupe explore des domaines touchant à l'aménagement du territoire, l'économie et le développement local, le management environnemental, les sciences humaines et sociales... pour tisser une oeuvre spécifique aux réserves naturelles, aux tonalités multiples mais avec pour fil rouge le développement durable.</p>
Objectifs	<i>Tendre vers un projet de territoire en accord avec les enjeux environnementaux.</i>
Méthode	Réunion physique lors du congrès de Dijon et de la formation ATEN, réunions téléphonique et de nombreux échanges de courriels.
Maîtrise d'œuvre	RNN de Py.
Coût	8 jours-agents.

Compte-rendu	<p>L'année 2015 a permis au groupe de travail de finaliser le projet de portrait socio-économique des réserves naturelles.</p> <p>Comme souhaité, le contenu de la thèse « <i>Des clichés protectionnistes aux approches intégratives : l'exemple des réserves naturelles de France</i> » menée par Clara Therville a été intégré dans une formation ATEN intitulée « Penser ses liens au territoire ». Cette dernière a eu lieu dans les gorges du Gardon du 19 au 21 novembre 2014 .</p> <p>La réunion du groupe qui s'est tenue le 18 novembre dans les gorges du Gardon a permis de finaliser la fiche action éco-responsabilité qui sera intégrée au nouveau guide méthodologique des plans de gestion.</p> <p>La contractualisation avec une volontaire en service civique dans le cadre du groupe de travail a permis la mise en place d'une enquête sur l'éco-responsabilité des gestionnaires de RN et la publication d'un rapport de synthèse de ces données. <i>Résultats de l'enquête Eco-responsabilité des gestionnaires de RN - Héloïse LIENHARDT – juillet 2015 – RNF</i></p> <p>L'année 2015 est également le point de départ du projet valeur ajoutée avec cette année six sites d'études : Couteranges, gorges de l'Ardèche, Orx, Sancy, Nohèdes et Passy.</p>
---------------------	---

Management et Soutien

Opération AD 36

Participation du personnel et administrateurs aux stages de formation

Problématique	L'exercice des tâches destinées à mettre en œuvre les opérations du plan de gestion requiert une maîtrise de nombreux outils dans des domaines extrêmement variés avec des savoirs et savoir-faire qu'il convient d'améliorer en permanence afin de répondre aux exigences de qualité indispensable à la bonne gestion d'une réserve naturelle. Que ce soit dans les domaines de l'investigation naturaliste, de la communication, de la sécurité au travail ou de l'exercice de la police de la nature, les agents de la réserve naturelle sont appelés régulièrement à effectuer des journées ou des stages de formation.
Objectifs	Assurer l'administration de la réserve naturelle et l'entretien courant du matériel. <i>Obj. N° 30 (P1) - Assurer l'administration de la réserve naturelle.</i>
Méthode	- élaboration d'un plan de formation à l'échelle fédérale, - organisation de journées ou de stages de formation interne à la FRNC, - participation à des stages proposés par l'ATEN ou autres organismes de formation - mise en œuvre de dispositifs complémentaires (compte personnel de formation).
Maîtrise d'œuvre	FRNC - RNN de Py
Coût	11 jours-agents

Compte-rendu	<p>Les agents de la RNN de Py ont participé en 2014-2015 aux stages suivants :</p> <ul style="list-style-type: none"> - «Penser sa RN à l'échelle du territoire» organisé dans la RN des gorges du Gardon du 19 au 21 novembre 2014 par l'ATEN. Participant : J.Beaumes. - "Lichens : Connaissance, détermination et utilisation comme bio-indicateurs" organisé à Banyuls-sur-mer du 13 au 16 janvier 2015 par l'ATEN. Participants : Cl. Guisset et R. Pimenta.
---------------------	---

Prestations d'accueil et d'animation

Opération PI 13 et PI 14

Préparation des programmes pédagogiques ; réalisation et évaluation des animations.

Poursuite et développement des animations autour d'Hector, l'arbre mort.

Problématique	<p>Activités initiées avec la création de la réserve naturelle, ces opérations d'accueil et d'animation pédagogiques se sont surtout développées grâce à la constitution d'une équipe d'animateurs et à la présence du Centre d'initiation à l'écologie montagnarde "Les isards", entité regroupant la maison de la réserve naturelle et le centre d'accueil géré par l'association "Accueil et Découverte en Conflent".</p> <p>L'association « Accueil et Découverte en Conflent » assure en concertation avec les organismes gestionnaires de la réserve naturelle de Py, les missions pédagogiques au sein de la réserve naturelle. La convention de gestion des réserves naturelles des Pyrénées-Orientales pour la période 2013-2016 prévoit que l'éducation à la biodiversité est pour la réserve naturelle de Py, une mission déléguée à la dite association.</p> <p>Les activités pédagogiques de sensibilisation ou d'éducation à la biodiversité et à la naturalité sont effectuées à destination des scolaires et des étudiants depuis les classes maternelles jusqu'aux classes de BTA, BTS et Master. Ce sont néanmoins les classes des écoles primaires qui bénéficient de ces animations en plus grand nombre ainsi que les classes de collège depuis l'instauration par le département du programme "collège 21".</p>
Objectifs	<p>Maintenir et développer en partenariat avec l'association "Accueil et Découverte en Conflent" les actions de communication et de sensibilisation à la connaissance et à la protection de l'environnement et des espaces naturels.</p> <p><i>Obj. N° 20 (L1) – Poursuivre les activités d'encadrement de scolaires et de stages naturalistes.</i></p>
Méthode	<p>Préparation de programmes pédagogiques.</p> <p>Proposition aux établissements scolaires et autres entités éducatives.</p> <p>Accueil à la journée ou en séjour au CIEM.</p>
Maîtrise d'œuvre	RNN de Py - Accueil et Découverte en Conflent (ADC)
Coût	4 jours-agents + personnel de l'association ADC

Compte-rendu	<p>Les différentes interventions pédagogiques sont recensées dans les tableaux des pages suivantes.</p> <p>Le tableau de la page suivante inclut également les interventions effectuées à l'occasion d'accueil de centres de loisirs ainsi que les stages organisés et encadrés par des tierces structures et qui se sont déroulés dans la RN de Py.</p>
---------------------	--

Accueils pédagogiques dans la Réserve Naturelle de Py (Année 2014-2015)

Type d'accueil	Établissement	Localité d'origine	Classe	Nbre de participants	Dates sorties	Jours	Pers. Jour
Séjour collèges 21	Collège Saint Exupéry	Perpignan	4e	28	Du 1 au 3 octobre 2014	3	84
Formation	Université de Perpignan	Perpignan	Master BDD	18	2 octobre 2014	1	18
Séjour sciences participatives	Escola Arrels	Perpinyà	CM2	34	Du 6 au 9 octobre 2014	4	136
Séjour sciences participatives	Ecole primaire	Corneilla la Rivière	CM1	25	Du 14 au 16 octobre 2014	3	75
Formation Animalle Loup	Adultes	France	adultes	7	Du 20 au 22 octobre 2014	3	21
Séjour collèges 21	Collège Saint Exupéry	Perpignan	6e	32	Du 8 au 10 avril 2015	3	96
Séjour collèges 21	Collège Gustave Violet	Prades	6e	24	Du 28 au 30 avril 2015	3	72
Formation PNR	Tram'66 et PNR	Département	adultes	16	11 et 12 mai 2015	2	32
Séjour scolaire	Ecole de Port-vendres	Port-Vendres	clis	8	Du 1 au 4 juin 2015	4	32
Séjour scolaire	Ecole primaire Emile Roudayre	Perpignan	clis	8	Du 3 au 5 juin 2015	3	24
Formation botanique	Université de Perpignan	Perpignan	Master BDD	23	Du 8 au 9 juin 2015	2	46
Séjour scolaire	Ecole primaire J Neo	Elne	CP	25	Du 10 au 12 juin 2015	3	75
Formation	OTSI + AeM	Département	OTSI + AeM	16	16-juin-2015	1	16
Stage guitare	JF ruiz	Paris	musiciens	13	Du 30 juin au 7 juillet 2015	9	117
Séjour centre de loisirs	ALSH Boussiron	Perpignan	10-12 ans	12	Du 21 au 23 juillet 2015	3	36
Formation	Lycée agricole et forestier de Mirecourt	Mirecourt	BTS	30	Du 15 au 22 septembre 2015	8	240
Séjour collèges 21	Collège de la côte vermeille	Port-Vendres	3e	26	Du 30 septembre au 2 octobre 2015	3	78
				345	58 jours	58	1 198

Prestations d'accueil et d'animation

Opérations PI 16 et PI18

Accueil et information du public ; organisation de la semaine des foins Développement d'un programme d'animations thématiques .

Problématique	En été le village de Py ainsi qu les autres villages de la vallée voient accroître leur population par l'arrivée des estivants qui viennent passer les beaux jours dans leur résidence secondaire, s'associe à cela de nombreux touristes en quête de nature, souhaitant randonner dans la réserve naturelle, ou de passage sur le GR10. Afin de sensibiliser ces différents publics il semble pertinent de programmer différentes événement sur la thématique environnementale.
Objectifs	Maintenir et développer des actions de communication et de sensibilisation à la connaissance et à la protection de la biodiversité. <i>Obj. N° 21 – Proposer au public des lieux d'accueil, d'information et de documentation ainsi que des manifestations événementielles.</i>
Méthode	- Préparation des animations - Communication sur ces animations - Réalisation des animations.
Maîtrise d'œuvre	RNN de Py
Coût	5 jours-agents

Compte-rendu

Le programme d'animation à commencé le 4 avril avec l'organisation de la nuit de la chouette. Cette dernière s'est déroulée en deux temps. Le premier fut une conférence sur les rapaces nocturnes du département animée le Groupe Ornithologique du Roussillon. Dans un second temps le groupe est parti sur le terrain à l'écoute des oiseaux nocturnes. Pour finaliser cette soirée les participants étaient invités par la réserve naturelle à venir boire un vin chaud au café de Py. Cette animation s'est avérée être un réel succès puisque 76 personnes ont fait le déplacement.

La semaine des foins s'est elle déroulée du 29 juin au 4 juillet. Cette semaine a commencée par les travaux de fauche et s'est terminée par le montage du paller le samedi matin. À cette occasion l'association Accueil et découverte en Conflent à proposé une animation pour les enfants sur les insectes de la prairie et la réserve une découverte botanique de la prairie. L'après midi, une randonnée contée au sein de la réserve naturelle était proposée par Estelle Cantala. Les 26 personnes du groupe ont arpenté la réserve naturelle au fil de contes sur la nature et l'agriculture en Roumanie.

Ces deux événements ont été réalisés en partenariat avec le parc naturel régional des Pyrénées Catalanes dans le cadre des *Palabres d'Aqui*.



Édification du paller



Balade contée avec Estelle Cantala

Prestations d'accueil et d'animation

Opération PI 16

Accueil et information du public sur place, par courrier, par téléphone.

Problématique	<p>Le tourisme de montagne est une activité qui se développe de plus en plus dans le département. Les communes de Py et de Mantet n'échappent pas à cette tendance générale, d'autant que le public est le plus souvent à la recherche d'une nature préservée, que conforte le classement en réserve naturelle.</p> <p>C'est surtout pendant l'été que la fréquentation est la plus importante. Plusieurs circuits de découverte et un sentier d'interprétation, dont le point de départ se situe au village de Py, attirent également, chaque année, un nombre plus important de personnes pour des balades de quelques heures ou des randonnées à la journée. Plusieurs accompagnateurs de moyenne montagne du Conflent y amènent aussi, assez régulièrement, des groupes de randonneurs. Afin de maîtriser cette fréquentation au sein de l'espace protégé et de minimiser son impact sur le milieu naturel, tout en répondant aux attentes du public, des points d'information ont été installés au départ des principaux sentiers et un lieu d'accueil avec une exposition a été aménagé au village, dans le Centre d'Initiation à l'Écologie Montagnarde "Les isards"</p>
Objectifs	<p>Maintenir et développer des actions de communication et de sensibilisation à la connaissance et à la protection</p> <p><i>Obj. N° 21 – Proposer au public des lieux d'accueil, d'information et de documentation</i></p>
Méthode	<ul style="list-style-type: none">– Ouverture de la salle d'exposition et d'information au public.– Permanences pour l'accueil– Participation aux réunions vitrines du parc et installation du mobilier– Amélioration de la signalétique ; diffusion de l'information.– développement d'une mission « Accueil et accompagnement du public » dans le cadre d'un service civique.
Maîtrise d'œuvre	RNN de Py,
Coût	12 jours-agents + volontaire en service civique

Compte-rendu	<p>Les locaux d'accueil de la réserve naturelle étant devenus <i>vitrine du parc</i>, dans le cadre de la convention signée avec le PNR des Pyrénées catalanes, du mobilier et une tablette ont été installés dans la salle d'exposition. Des photos et des vidéos propres à Py ont été rajoutées sur la tablette.</p> <p>Une nouvelle signalétique permettant de bien identifier la salle d'exposition comme <i>vitrine du parc</i> a également été apposée sur les murs du bâtiment. Une fréquentation plus importante que les étés précédents a ainsi été enregistrée.</p> <p>Pendant 6 mois, un volontaire en service civique, Nicolas Sanier, a apporté sa contribution aux actions d'accueil du public en participant à l'information auprès des visiteurs.</p> <p>Par ailleurs, en partenariat avec le PNR, la FRNC et la RNN de Mantet, une journée de formation a été réalisée à Py et Mantet pour présenter aux agents des offices du tourisme et aux accompagnateurs en montagne, le dispositif « <i>vitrine du parc</i> » et les spécificités de l'accueil touristique en réserve naturelle.</p>
---------------------	--

Prestations d'accueil et d'animation

Opération PI 26

Poursuite des actions du festival nature, des accueils, des animations en cohérence avec le schéma d'éducation, de formation et de sensibilisation à la biodiversité des réserves naturelles catalanes.

Problématique	L'été, de nombreux vacanciers sont en recherche de tourisme vert. Pour répondre à cette demande, des sorties nature sont proposées dans le cadre du festival nature des réserves naturelles catalanes. L'objectif est de les sensibiliser à la conservation et à la protection de la biodiversité, à la réglementation des réserves naturelles catalanes et de les amener à acquérir des comportements respectueux dans les réserves (et en dehors) vis à vis de la faune et de la flore. C'est aussi un moyen de permettre au public de découvrir le rôle et les fonctions d'une réserve naturelle.
Objectifs	Maintenir et développer actions de communication et de sensibilisation à la connaissance et à la protection <i>Obj. N° 21 – Proposer au public des lieux d'accueil, d'information et de documentation</i>
Méthode	- Communication - Mise en place de sorties de découverte (demi-journées) pour répondre aux attentes des différents publics. - Partenariat avec Nataph pour les sorties accessibles aux joëlettes.
Maîtrise d'œuvre	RNN de Py
Coût	4 jours-agents

Compte-rendu	<p>En 2014, lors des 30 ans des réserves naturelles de Py est Mantet, il avait été mis en place des animations les jeudis lorsque le marché de la Rotjà avait lieu au village de Py. Ce partenariat permettait d'augmenter la fréquentation des deux événements et de communiquer sur l'auberge de Py qui propose des assiettes du terroir les jours de marché. Au vue de la réussite constatée en 2014 le choix a été fait de renouveler cette action.</p> <p>En 2015 la réserve naturelle a donc proposé deux demi-journées d'animation à l'occasion des deux jeudis de marché de l'association <i>Rotjà vallée gourmande</i> à Py.</p> <ul style="list-style-type: none"> ● Jeudi 9 juillet: - Balade pour adultes « A la découverte de la réserve naturelle de Py » - Animation enfants « Zoom sur les insectes de la prairie » ● Jeudi 13 août : - Balade pour adultes « A la découverte de la réserve naturelle de Py » - Animation enfants « La vie d'un arbre dans la réserve naturelle de Py» <p>Bilan : Toutes les animations destinées aux enfants ont pu avoir lieu malgré les mauvaises conditions météo du jeudi 13 août qui ont contraint le groupe à finir l'animation dans le centre <i>Les isards</i>. Pour les sorties grand public les condition météo ont obligé l'annulation de la sortie du 13 août car aucun repli n'était possible. Au total ce sont 18 enfants qui ont été accueillis et 1 adulte non voyant pour la sortie grand public.</p>
---------------------	--



Réserve Naturelle
PY

Réserve Naturelle de Py

Centre d'Initiation à l'Ecologie Montagnarde
« Les isards »
66360 PY

Téléphone :
04 68 96 29 37

Mél : RNatPY@aol.com