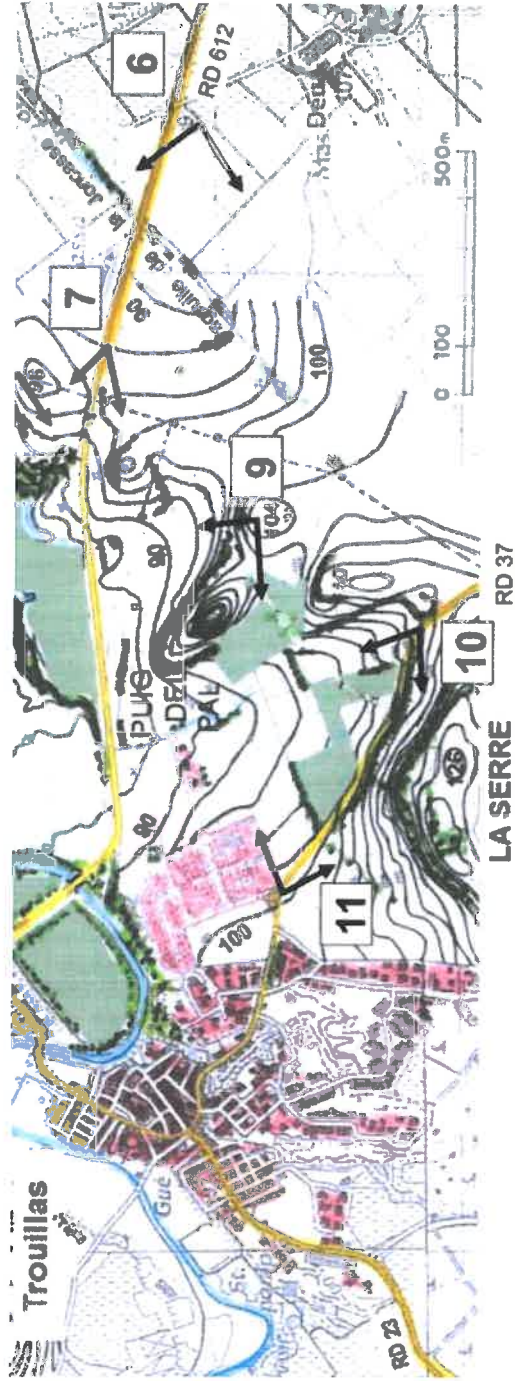
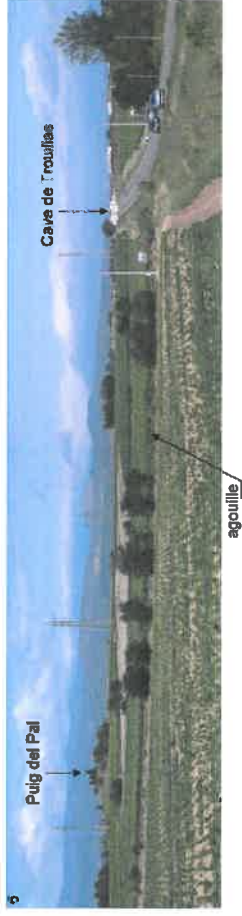


Analyse paysagère du site

1.1. Perceptions du site

Les photographies présentées pages suivantes sont localisées comme suit





6 - Depuis les abords du Mas Deu – Tracé rectiligne de la RD 612 franchissant la dépression de l'Agouille de la Joncasse – Ligne de crête des collines masquant le village de Trouillas – Présence de pylônes de la ligne H.T.



7 – RD 612 en sommet de côte – Brusque découverte de Trouillas

Le plateau compris entre l'agglomération de Trouillas et la ligne de collines de La Serre – Puig del Pal est en grande partie le support de projets d'extension urbaine pour l'habitat. Au sud-est, le site est caractérisé par des haies brise-vent protégeant des parcelles de vergers.



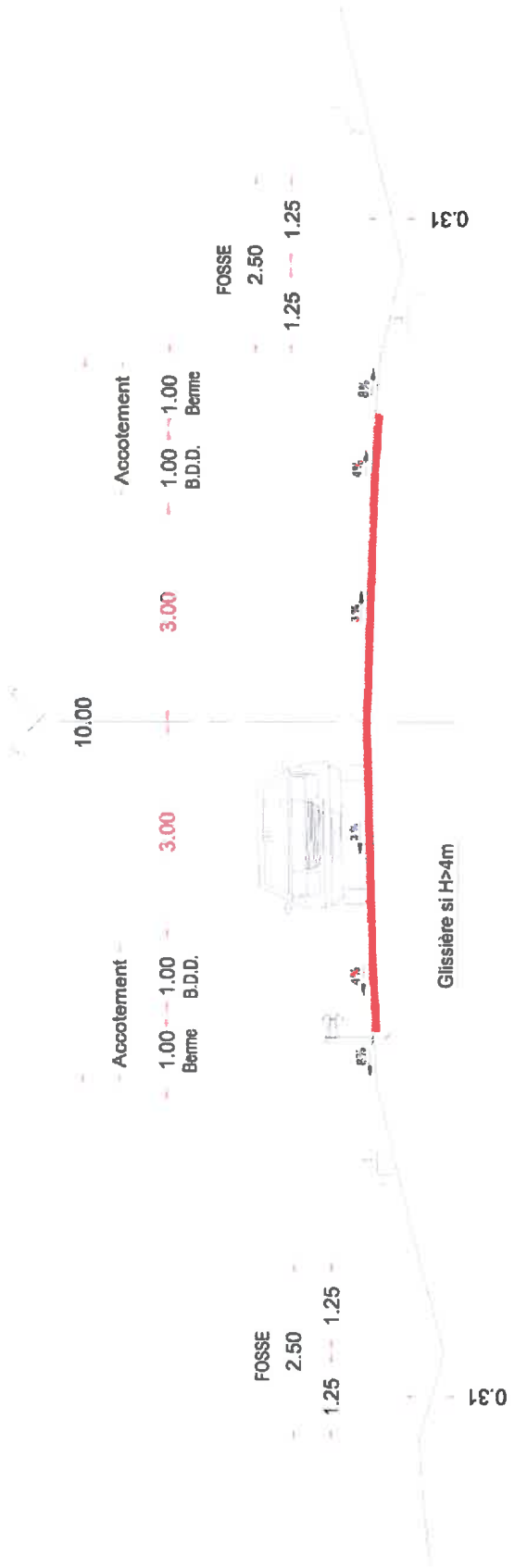
9 – Vue vers l'ouest depuis les abords du Puig del Pal

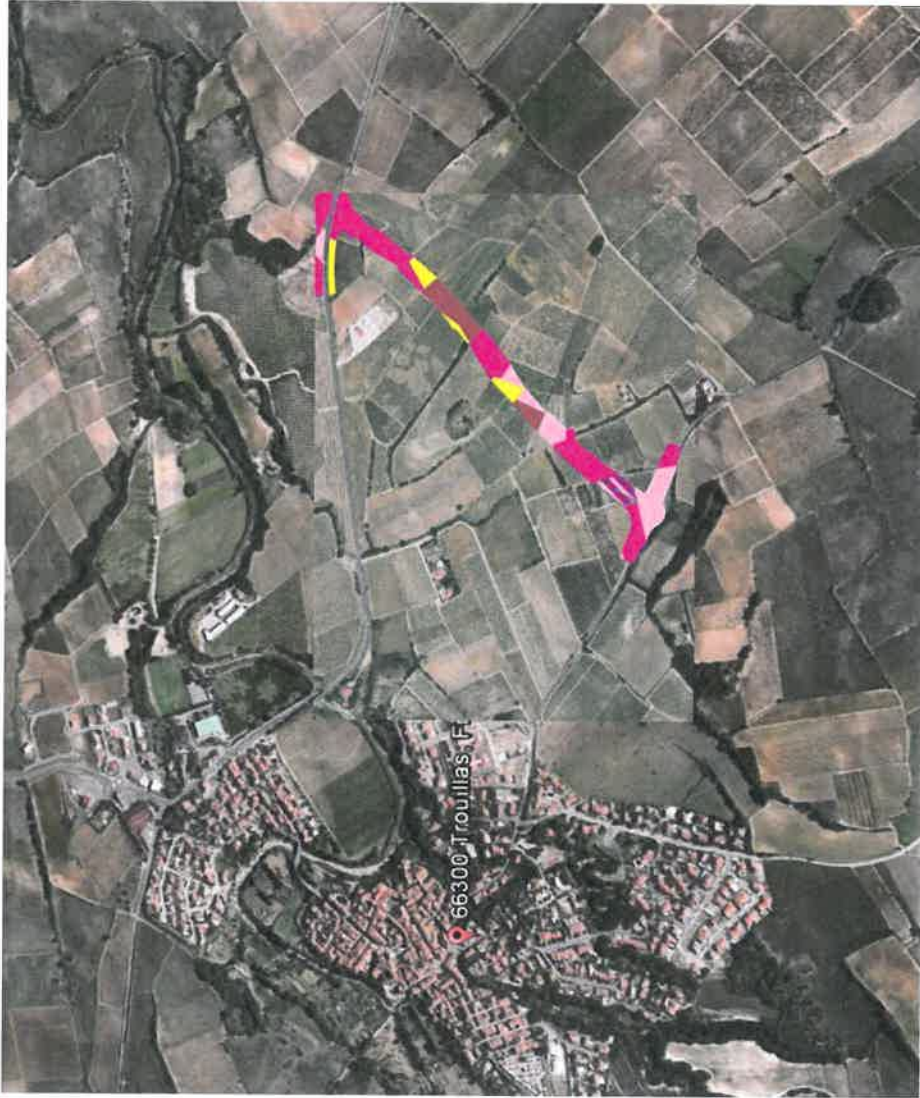


RD 612

RD 37

Trouillas

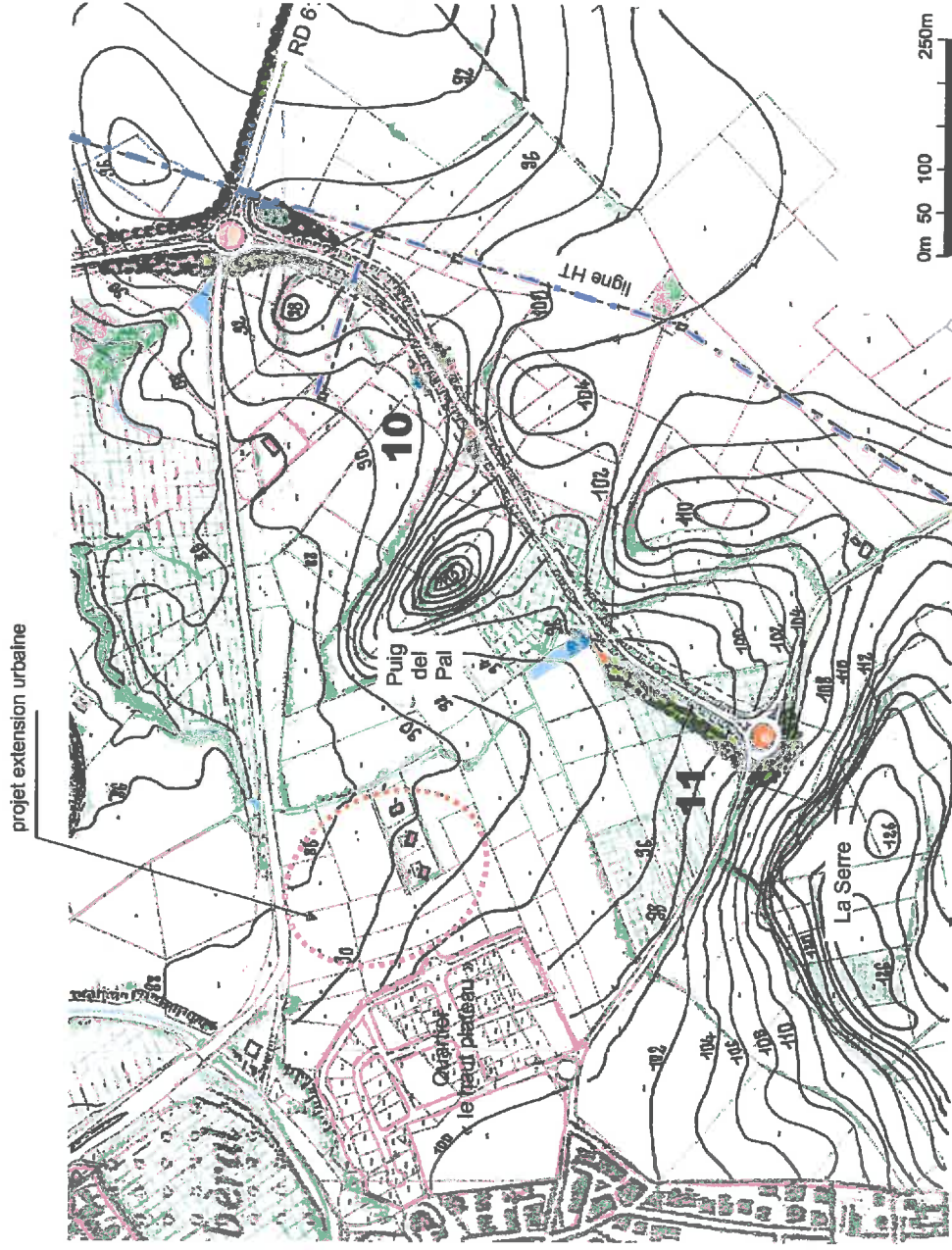




	<p>© IGN PARIS 2014 Service de données géographiques Service de l'Institut National de l'Information Géographique et Forestière Nord de Montpellier - Vignoble GAV</p>	
--	---	--

Occupation des sols

- Aménagement paysager du projet de liaison



Traversée des collines

Le barreau de liaison RD 612 – RD 37 serpente à travers la ligne de petites collines dominée par l'emblématique Puig del Pal. Le décor de ce relief accompagnera l'itinéraire tout en l'estompant à distance. Ponctuation du secteur par des bosquets d'arbres et d'arbustes (cyprès, amandiers...).

Carrefour sud-est (au pied du relief de La Serre)

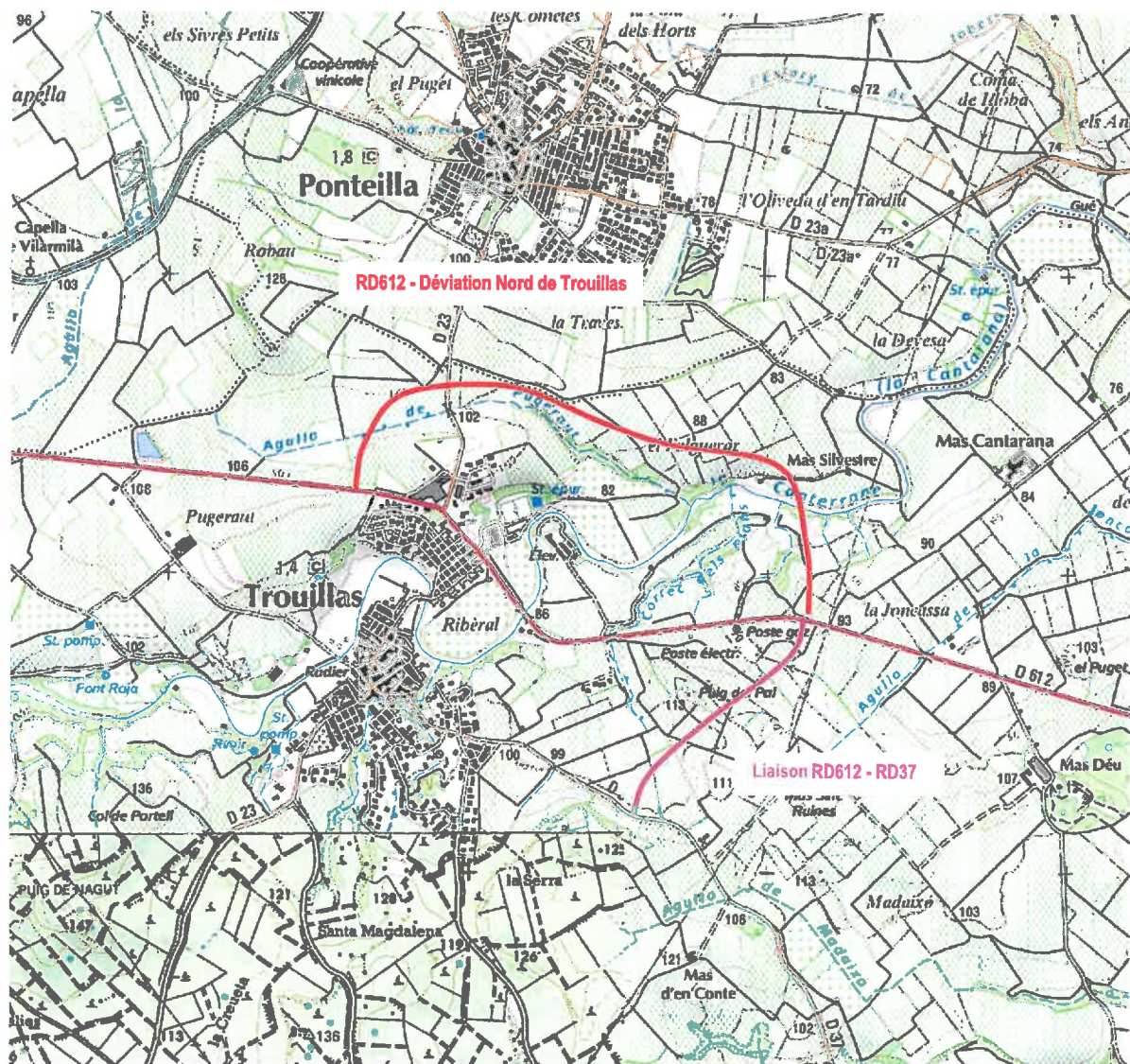
- bande boisée (chênes verts, oliviers, cyprès...) accompagnant l'origine de la déviation pour guidage optique et estompe du tracé depuis les nouveaux quartiers

1. Contexte du projet

En 2005, le Département prévoyait un aménagement ambitieux comprenant une **déviation au Nord de Trouillas** dans le but d'assurer une continuité de la RD612 (ou grande périmétrale) et suite à la concertation l'aménagement **d'une liaison entre la RD612 et la RD37** afin de créer un nouvel accès à l'Est de Trouillas nécessaire pour le développement de la commune.

Suite à l'enquête publique qui s'est déroulée du 1er février au 5 mars 2012, le commissaire enquêteur a émis défavorable au dossier d'utilité publique jugeant le projet de déviation Nord de Trouillas trop impactant vis-à-vis de l'environnement et de l'agriculture par rapport aux avantages attendus. Concernant le projet de liaison, le commissaire enquêteur avait indiqué que l'aménagement avait une véritable utilité.

Au final, le projet dans son ensemble n'a pas été déclaré d'utilité publique.



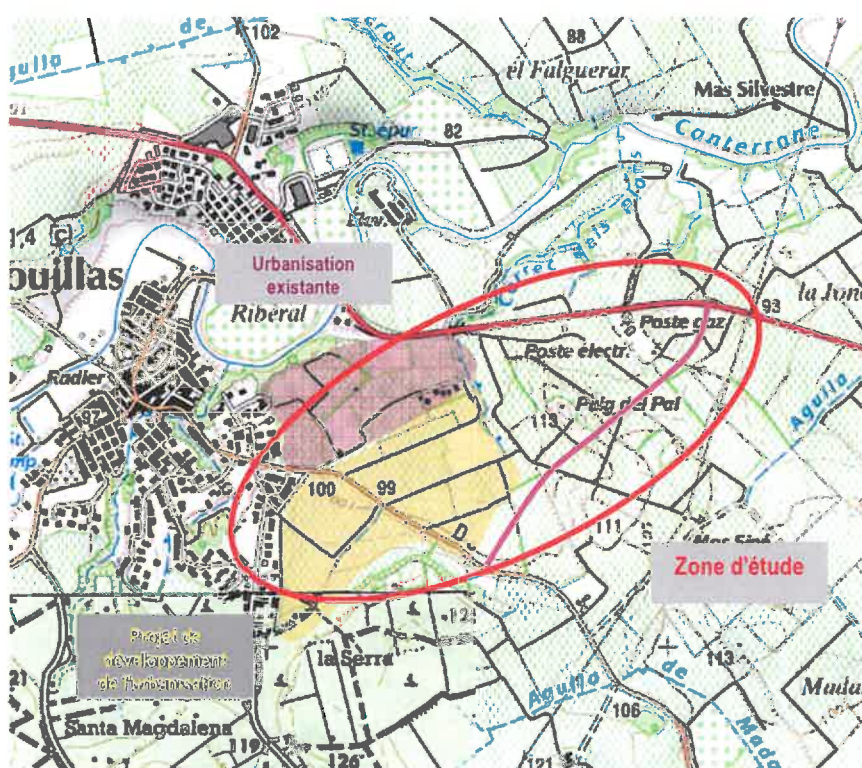
Le Conseil Général en novembre 2012 a décidé de relancer le projet de liaison, ce dernier ayant une utilité incontestable. La direction des routes du Conseil Général des Pyrénées Orientales est donc amenée à ré-étudier la réalisation de la liaison entre la RD612 et la RD37.

Le village de Trouillas est à l'heure actuelle desservi par la RD23, seul accès depuis la RD612 (axe majeur du département reliant la RD900 à Thuir).

Cette situation engendre des problématiques de circulation dans le village compte tenu du flux de circulation (trafic venant des hautes Aspres et urbanisation grandissante) et de la configuration des voies en centre ville (sens unique, voie étroite).

De plus, le flux de circulation est amené à augmenter avec le développement de l'urbanisation (zones situées au Sud de la commune aux abords de la RD37).

Cet état de fait induit également des nuisances pour les riverains proche de l'axe et dans le centre du village (sonores, pollution de l'air).



Le trafic sur la RD37 pour l'année 2011 est de 654 véh / j.

La zone d'étude correspond au secteur d'influence du projet (aménagements prévus, création d'intersections, rétablissements des accès, unités paysagères, environnement humain proche, urbanisation existante et future, milieux naturel et physique traversés). La zone d'étude servira pour le dossier d'étude d'impact.

Concernant le milieu humain, le milieu physique, la zone sera élargie au territoire communal.

Concernant les études hydrauliques, elles seront menées à l'échelle des bassins versants.

Concernant le réseau routier, le périmètre s'étend plus largement à la RD612 (ou Grande Périphérique), RD23 et RD37.

2. Caractéristiques du projet

2.1 Description

Le projet consiste en :

- la réalisation d'une liaison à 2 X 1 voies entre la RD612 et la RD37
- la création de deux giratoires à trois branches, l'un sur la RD612 et l'autre sur la RD37

L'ensemble des aménagements est présenté sur la planche page suivante.

La liaison représente un linéaire de 890 mètres.

2.2 Les contraintes du projet

La zone d'étude présente les contraintes majeures suivantes :

- Le milieu agricole,
- Les concessionnaires.

2.3 Les variantes

Une concertation avait été lancée en 2007, trois variantes avaient été étudiées pour la liaison. La variante retenue (variante c) permettait de prendre en compte l'urbanisation future.

Il n'est pas prévu de remettre en question le projet retenu suite à la concertation.



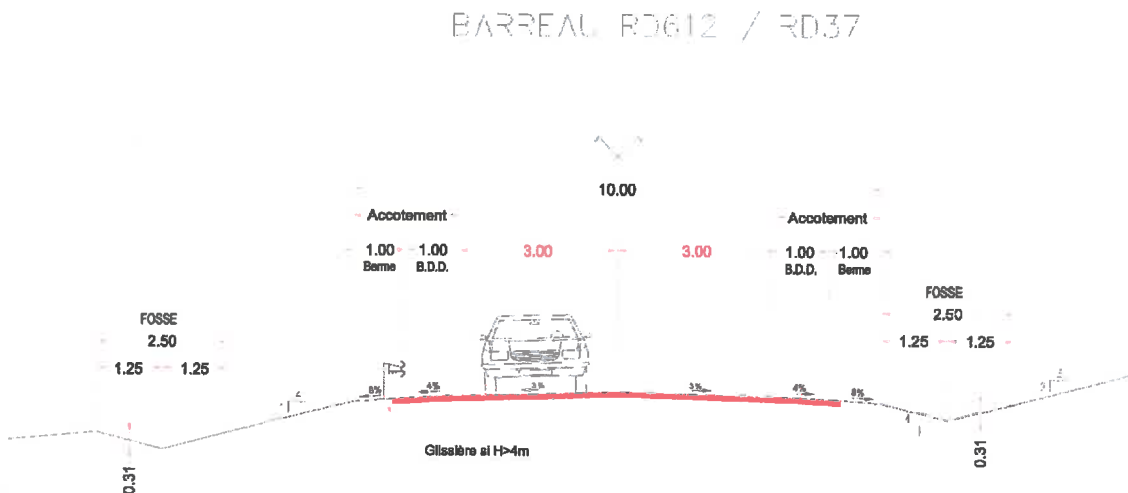


Vue en plan du projet retenu



La typologie de la route et profil en travers type

La route sera conçue en conformité avec le guide technique : Aménagement des Routes Principales pour une route type R60.



Les rétablissements des chemins agricoles se feront directement à partir de la nouvelle voie mais en nombre limité.

3. Les documents disponibles

Les documents ci-dessous serviront ou peuvent servir de support pour l'ensemble de la présente étude.

Les documents disponibles sont :

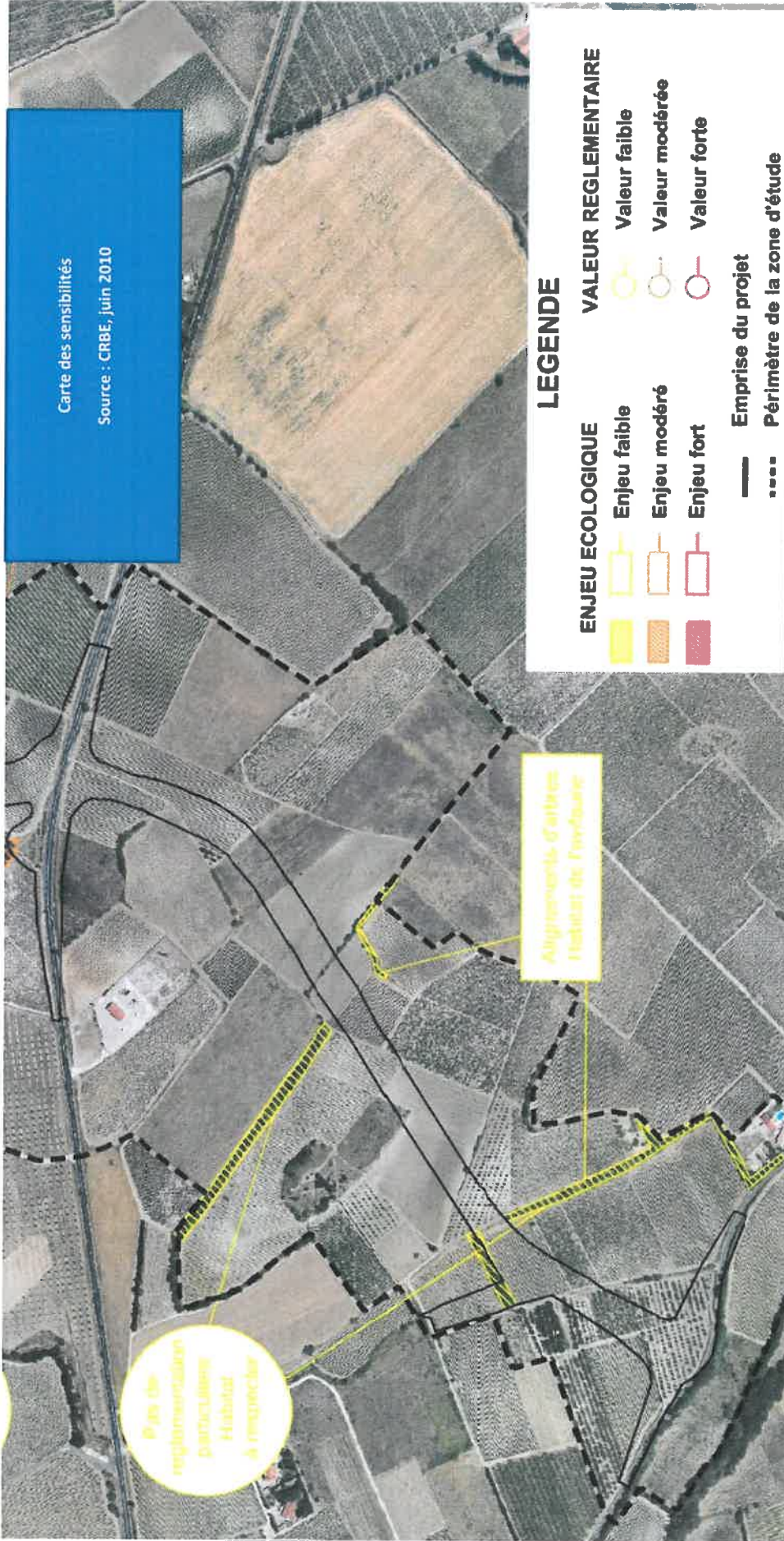
- Dossier DUP et d'étude d'impact du projet : RD612 - déviation Nord de Trouillas et liaison RD612/RD37 (Février 2012 - Céreg)
- Etude hydraulique (Février 2012 - Céreg)
- Etude faune flore habitats naturels (2010 - CRBe)
- Etude paysagère (Jean Marie Garcia)
- Données relatives aux comptages routiers et à l'accidentologie
- Photogrammétrie de la zone de projet (1/2000^{ème}),
- Photos aériennes et dalles IGN géo référencés,
- Vue en plan et profil en long du tracé retenu

Carte des habitats



Carte des sensibilités

Source : CRBE, juin 2010





10 – Vue vers l'ouest depuis la RD 37



11 – Vue vers l'est depuis la RD 37 – abords du quartier "Le Haut Plateau"

