



Bois de robiniers et de chênes (c)



Haie d'arbres fruitiers



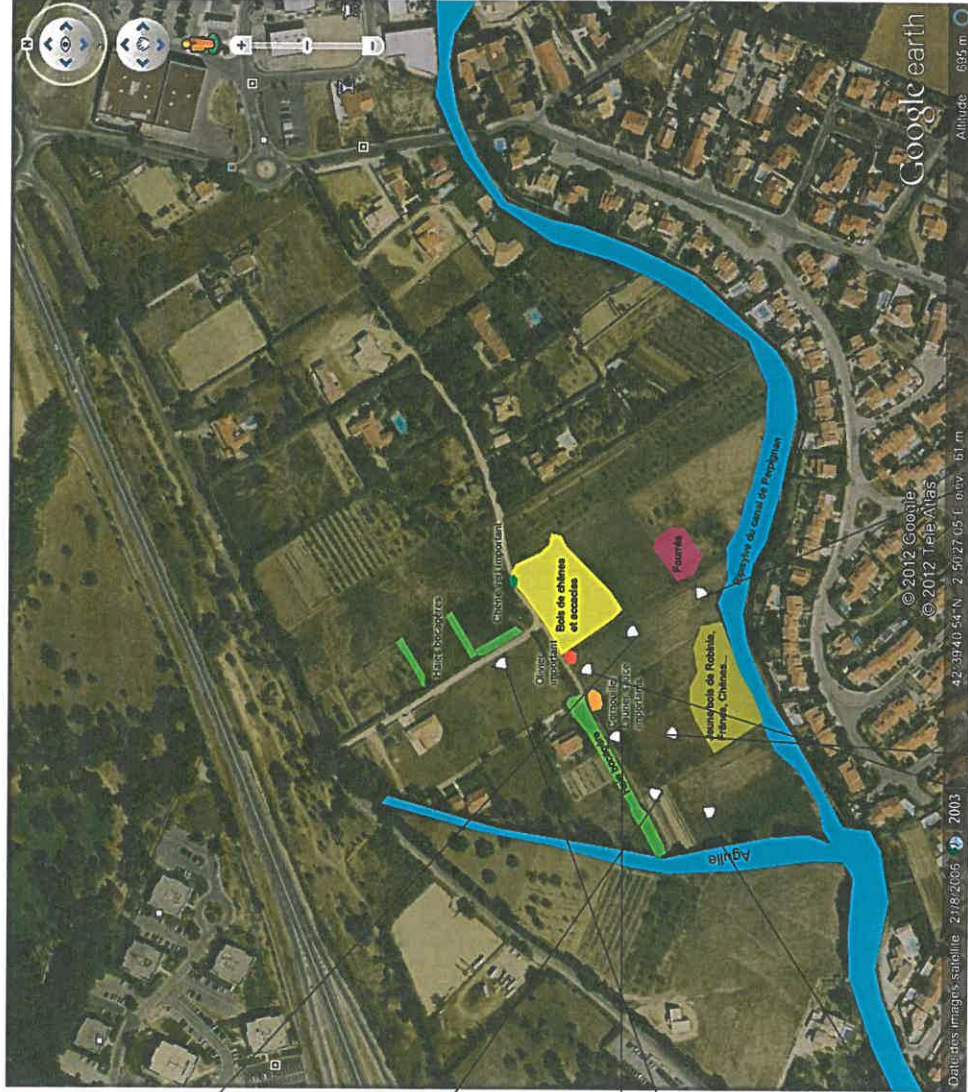
Cornouiller et laurier sauge (b)



Haie de cognassiers



Ripisylve de l'agouille (chênes)



olivier

Bois de chênes (d)

ripisylve du canal de Perpignan



La Fauvette mélanocéphale, discret hôte des haies bocagères, consomme des insectes

Ce secteur d'anciennes terres agricoles riches déjà en partie urbanisé présente quelques points forts paysagers et riches en biodiversité :

Les ripisylves Sud et Est :

- au sud la « ripisylve » de les Canals domine de 2m les prairies naturelles... Les frondaisons des Chênes débordent largement (4-5m) sur la prairie et peut-être une partie des racines (développement d'espèces de champignons forestiers).
- à l'Est : la ripisylve de l'agouille composée de Chênes et de Frênes. Là encore les frondaisons débordent largement sur la prairie, et l'impact va bien au-delà de la petite taille du canalet béton.

Le chemin central grossièrement Est-Ouest détermine 2

secteurs :

- Au Sud, d'Est en Ouest :

- a) prairies ou jardins
- b) petit bosquet de « Cornouillers » Cornus sanguinea de taille exceptionnelle pour l'espèce, et de Lauriers-sauge : les deux espèces sont un garde-manger pour les oiseaux en hiver
- c) un important bosquet de beaux sujets d'arbres adultes : Chêne-vert Quercus ilex inhabituel en prairie, Chênes pubescents, Frênes, accompagnés de Robiniers de tous âges (Robinia pseudacacia). A proximité : bel Olivier.
- d) un bosquet en formation (Robinia, Chênes) issu en partie de la glandée des Chênes du canal
- e) une zone broussailleuse impénétrable où dominent quelques sujets adultes (l'in parasol, Chêne) riche en espèces à petits fruits et refuge pour oiseaux et petits mammifères
- f) prairies naturelles ou semées
- g) à l'Est zone de villas

- Au Nord, d'Est en Ouest :

- h) Parcelle bâtie longue par une agouille : le franc-bord nord (parcelle urbanisée) porte une jolie haie de mélange fruitier : Cognassiers, Figuiers, Cerisiers, Noisetiers..., à fort impact paysager
- i) le long du chemin Nord-Sud : parcelles séparées par des haies de Cognassiers, Pruniers, Noisetiers qui devaient servir de brise-vent à caractère économique complémentaire
- Les autres parcelles sont bâties ou en friche sans caractère particulier

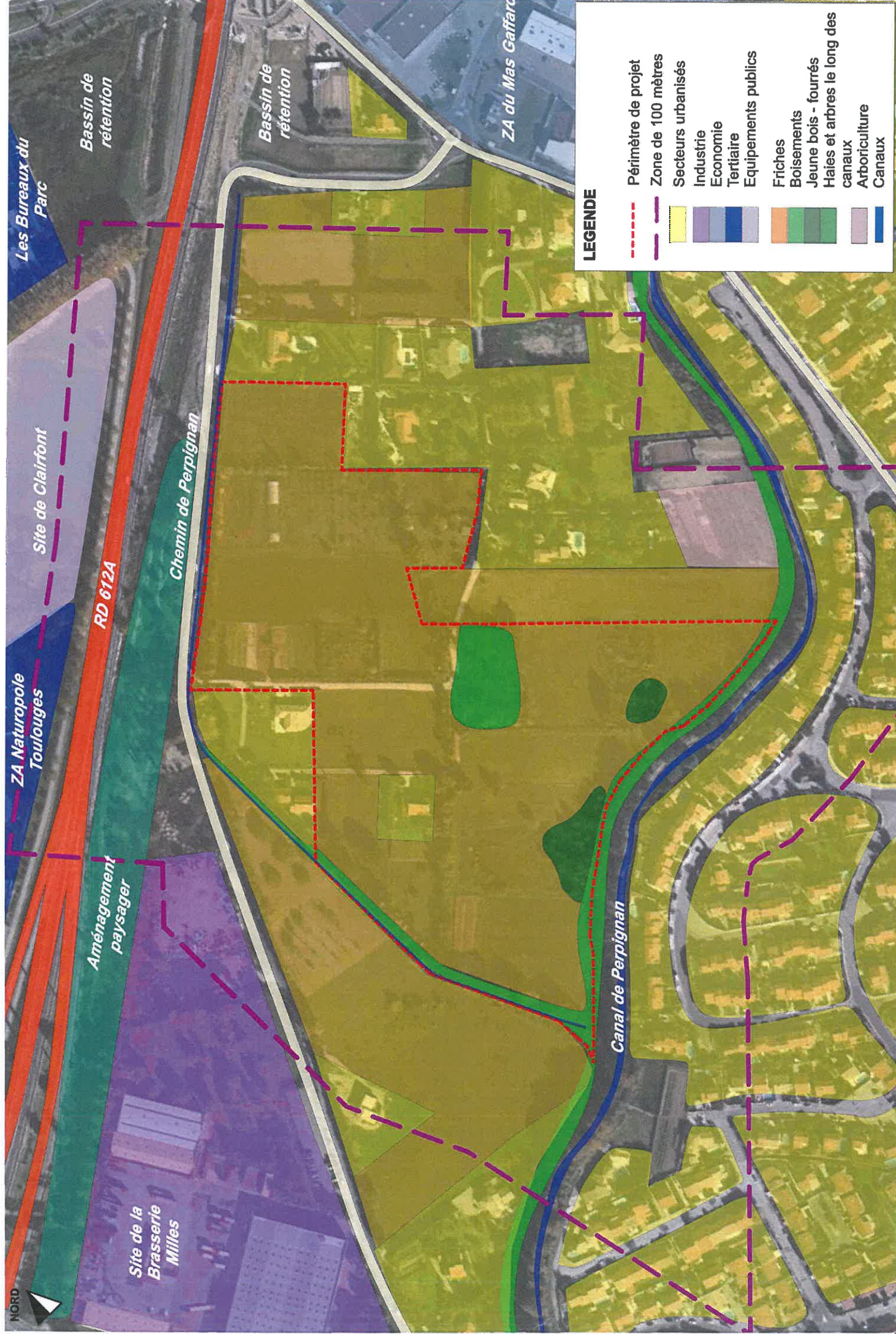
Le long de la voie nord de descente (ancienne route de Perpignan) : au-delà du fossé : haies de Cyprès ou de Peupliers brise-vent, d'état variable, à forte utilité brise-vent sinon contre le bruit.

Sur la zone de La Coba, l'impact paysager et biologique des ripisylves Sud et Est mérite une attention particulière, en respectant les frondaisons, et donne la possibilité de cheminements doux avec un accès (déjà existant bien que succinct) au chemin de Les Canals.

Le bosquet central a et aura un développement normal en l'absence de changement de niveau ou de tassement susceptibles d'endommager les racines.

La présence de haies fruitières brise-vent composites (« haies bocagères ») est inhabituelle en Roussillon. Cette technique est souvent utilisée ailleurs comme complément économique riche en biodiversité, facteur d'équilibre des cultures.

Vue depuis le chemin du canal très fréquenté, cette zone de Canohès a une image bocagère forte, et une richesse biologique certaine liée aux grands arbres et aux sous-bois préservés



**LEGENDE**

- - - Périmètre de projet
- - - Zone de 100 mètres
- Secteurs urbanisés
- Industrie
- Economie
- Tertiaire
- Equipements publics
- Friches
- Boisements
- Jeune bois - fourrés
- Haies et arbres le long des canaux
- Arboriculture
- Canaux

**COMMUNE DE CANOHES - LOTISSEMENT "LES JARDINS DE LA COBA"  
ANNEXE 5 - PLAN DES ABORDS DU PROJET - 1/3000 (FORMAT A4)**

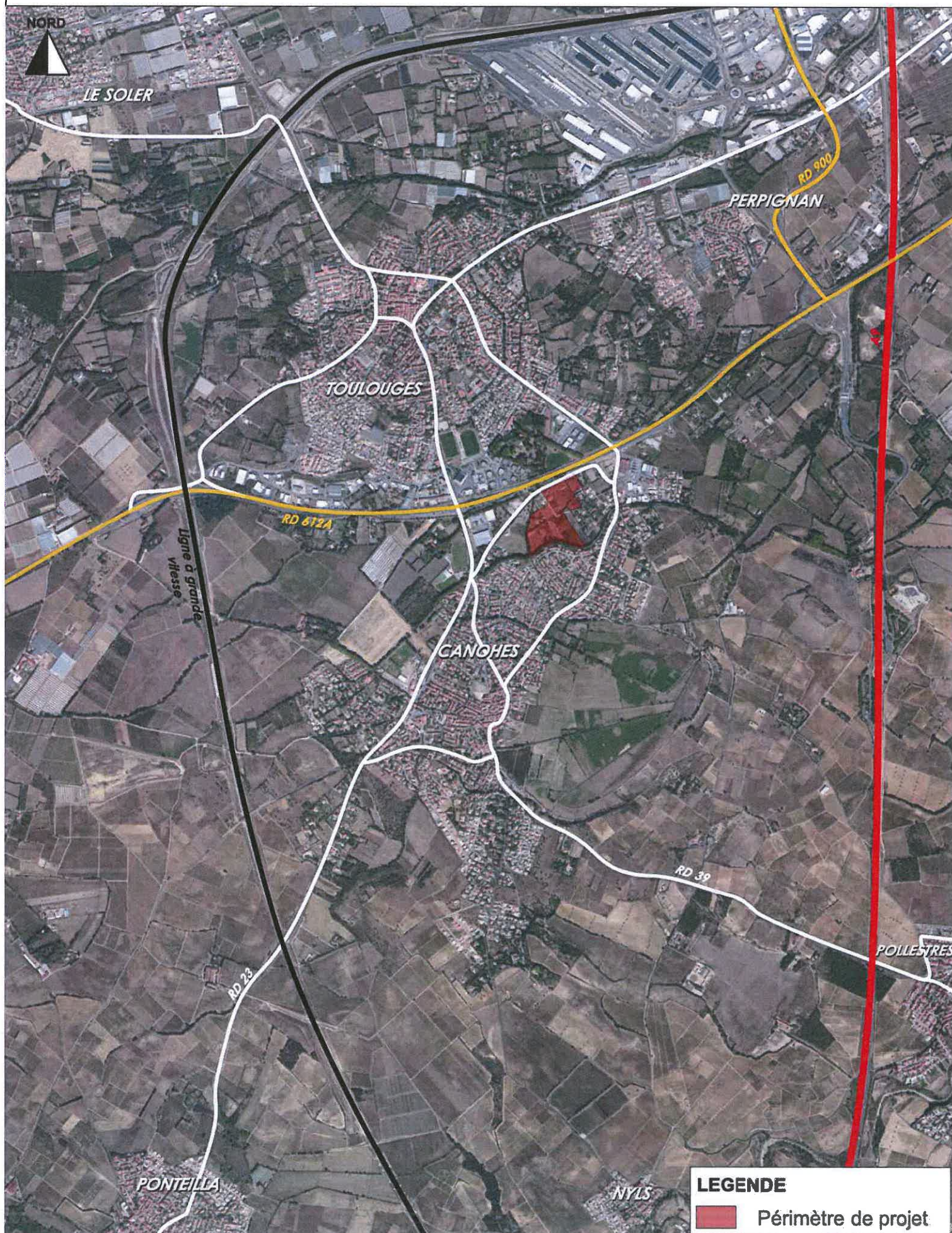
NORD



<b>PROJET</b> Secteur "La Coxa" CANOCHES (64)	
<b>PERMIS D'AMENAGER "LES JARDINS DE LA COXA"</b>	
<b>SNCOPALE</b> Société Civile SNCOPALE	<b>GPM</b> GPM
<b>ARCHI CONCEPT</b> ARCHI CONCEPT	<b>CEBMA</b> CEBMA
<b>SCP CRETEAU MATHIEU - MOREAU</b> SCP CRETEAU MATHIEU - MOREAU	<b>ARCHI CONCEPT</b> ARCHI CONCEPT
<b>ANNEXE 4</b>	
<b>ARC 21146 PA</b>	

# COMMUNE DE CANOHES - LOTISSEMENT "LES JARDINS DE LA COBA"

## ANNEXE 2 - PLAN DE SITUATION - ECHELLE 1/ 25000 (FORMAT A4)



**COMMUNE DE CANOHES - LOTISSEMENT "LES JARDINS DE LA COBA"  
ANNEXE 3 - PRISES DE VUE DANS L'ENVIRONNEMENT PROCHE**



**Légende**

-  Périmètre opérationnel
-  Localisation et numérotation des prises de vue



**1. VUE DEPUIS LE CHEMIN DE PERPIGNAN**



**2. VUE DEPUIS LE CHEMIN DE PERPIGNAN**



**3. VUE DEPUIS LE CHEMIN DE PERPIGNAN**



**4. VUE DEPUIS LES CHEMINS DE DESSERTE INTERNE**



**5. VUE DEPUIS LA PARTIE SUD-OUEST DU SECTEUR**



**6. VUE DEPUIS LA PARTIE SUD-EST DU SECTEUR**

**COMMUNE DE CANOCHES - LOTISSEMENT "LES JARDINS DE LA COBA"  
ANNEXE 3 - PRISES DE VUE DANS LE PAYSAGE LOINTAIN**



**Légende**

-  Périmètre opérationnel
-  Localisation et numérotation des prises de vue



1. VUE DEPUIS LE CHEMIN DE PERPIGNAN



2. VUE DEPUIS LE CHEMIN DE PERPIGNAN



3. VUE DEPUIS LE CHEMIN DE PERPIGNAN



4. VUE DEPUIS LE CANAL DE PERPIGNAN



5. VUES DEPUIS LE CANAL DE PERPIGNAN VERS UNE CONNEXION PIÉTONNE POSSIBLE AU SUD



6. VUE DEPUIS LE CANAL DE PERPIGNAN



7. VUES DEPUIS LE CANAL DE PERPIGNAN VERS UNE CONNEXION PIÉTONNE POSSIBLE AU SUD