

Situation au 1<sup>er</sup>  
novembre 2015

# Bulletin de Situation Hydrologique et de la Ressource en Eau en Languedoc-Roussillon



Ressources, territoires et habitats  
Énergie et climat  
Prévention des risques  
Développement durable  
Infrastructures, transports et mer

**Présent  
pour  
l'avenir**



Direction Régionale de l'Environnement, de l'Aménagement et du  
logement , Languedoc Roussillon

[www.languedoc-roussillon.developpement-durable.gouv.fr](http://www.languedoc-roussillon.developpement-durable.gouv.fr)

# Sommaire

---

## Pluviométrie

Précipitations, rapport aux normales et pluie efficace du mois d'octobre  
Rapport aux normales et pluie efficace sur les deux derniers mois

## Cours d'eau

Période de retour du VCN3.  
Hydraulicité mensuelle.

## Eaux souterraines

Situation du niveau des nappes  
Période de retour du niveau.

## Retenues artificielles

Taux de remplissage.  
Evolution du remplissage.



**Station de la Clue de la Fou sur l'Agly (66)**

# Sources des données

---



**La vis à Saint Laurent-le-Minier (34)**

Centres départementaux et interrégional de Météo-France

Equipes Hydrométrie (DREAL LR, DREAL RHA)

BRGM, BRL, EDF, GEH Loire-Ardèche, SHEM et SNSO

Office National de l'Eau et des Milieux Aquatiques

# Synthèse

---

## Situation contrastée pour les ressources en eau de la région

Les cumuls mensuels de précipitation sont contrastés sur la région pour le mois d'octobre. Sur les deux mois écoulés, ils sont plutôt déficitaires sauf sur les Cévennes et les Causses. La pluie efficace est à l'image de cette situation.

Au 1er novembre 2015, les plus bas débits des cours d'eau se situent autour des normales. Toutefois, les débits moyens mensuels sont inférieurs à la normale à l'exception des secteurs les plus arrosés (Les Cévennes).

Les ressources en eau souterraine de l'est de l'Hérault et du Gard présentent des situations favorables, du fait des cumuls pluviométriques enregistrés depuis le 1<sup>er</sup> septembre. Par contre, la situation est moins favorable dans l'ouest de l'Hérault, l'Aude et les Pyrénées Orientales avec des niveaux en baisse et en dessous des normales.

Les retenues de la région ont un taux de remplissage moyen de 51 %, en baisse par rapport au mois de septembre

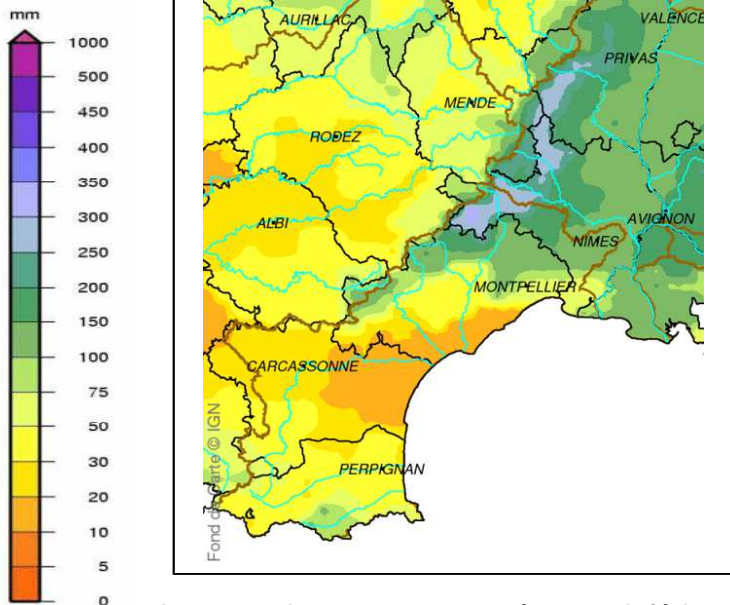
Coordination, centralisation des données, analyse, crédits photo : DREAL LR

# Pluviométrie

Mois d'octobre: cumul, rapport aux normales et pluie efficace

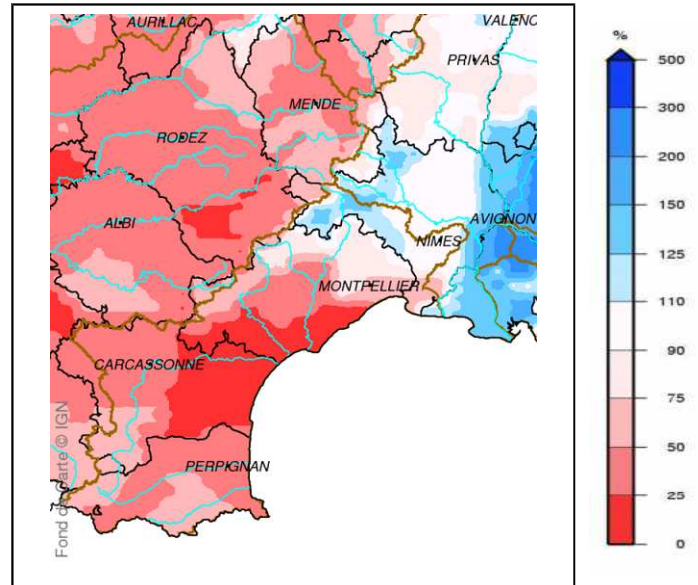
## Pluviométrie mensuelle contrastée.

**Précipitations**



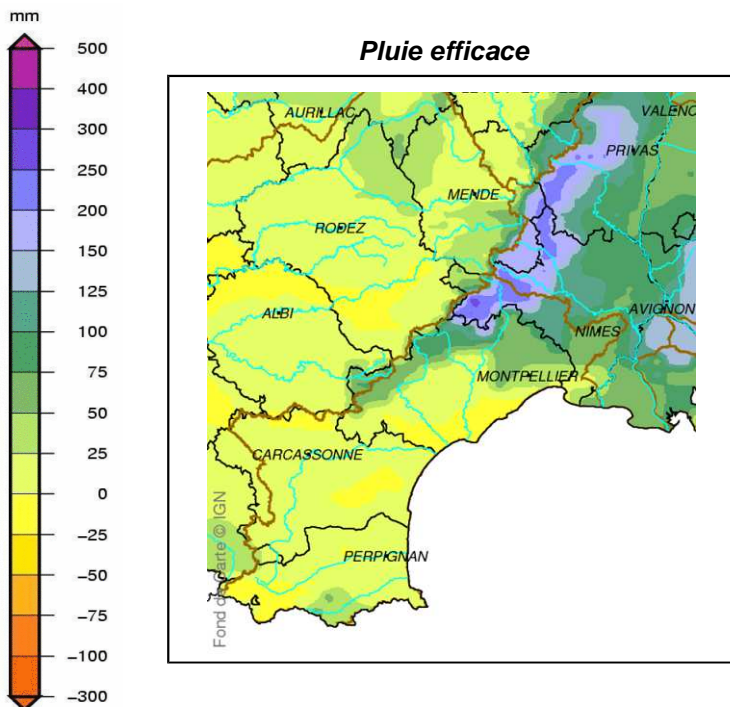
Les cumuls, assez contrastés, sont inférieurs à 75 mm dans les P.O., l'Aude, les 2/3 sud de l'Hérault et la majeure partie de la Lozère. Ils sont supérieurs et parfois jusqu'à 300 mm, sur le Gard.

**Rapport aux normales 1981/2010**



Les cumuls sont déficitaires ou voisins de la normale sur la presque totalité de la région, exceptés les Cévennes.

**Pluie efficace**



La pluie efficace du mois est aussi contrastée. Elle est positive au nord et à l'est de l'Hérault ainsi que dans le Gard et surtout les Cévennes. En revanche, elle est proche de zéro ou négative dans le reste de la région.

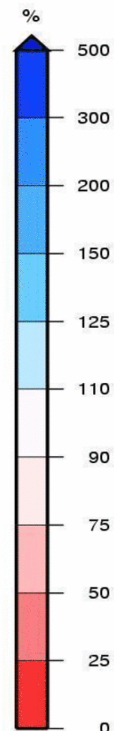
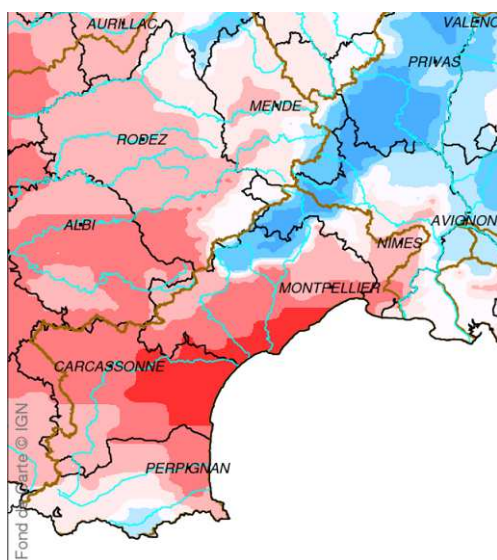
*La pluie efficace représente la différence entre les précipitations et l'évapotranspiration. Elle peut être négative (cas de faible pluviométrie et de fortes températures). L'eau des pluies efficaces se répartit entre le ruissellement et l'infiltration.*

# Pluviométrie

Période de septembre 2015 à octobre 2015 : rapport aux normales et pluie efficace

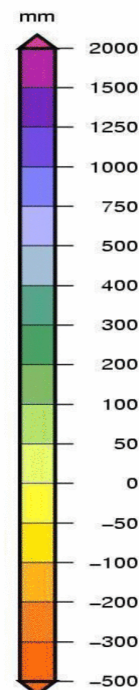
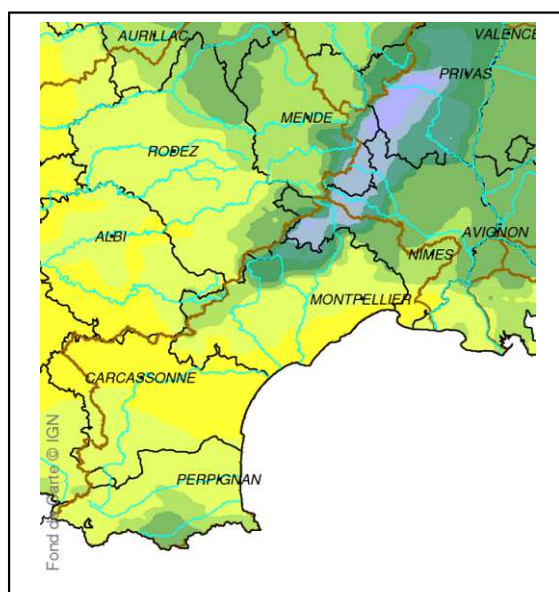
**Sur les deux mois écoulés, le rapport à la normale et la pluie efficace sont assez contrastés dans la région.**

**Rapport aux normales 1981 / 2010 des cumuls de précipitations**



Depuis le 1<sup>er</sup> septembre, les cumuls sont assez contrastés: ils sont en général déficitaires, sauf sur les Pyrénées, les Cévennes et les Causses.

**Pluie efficace**



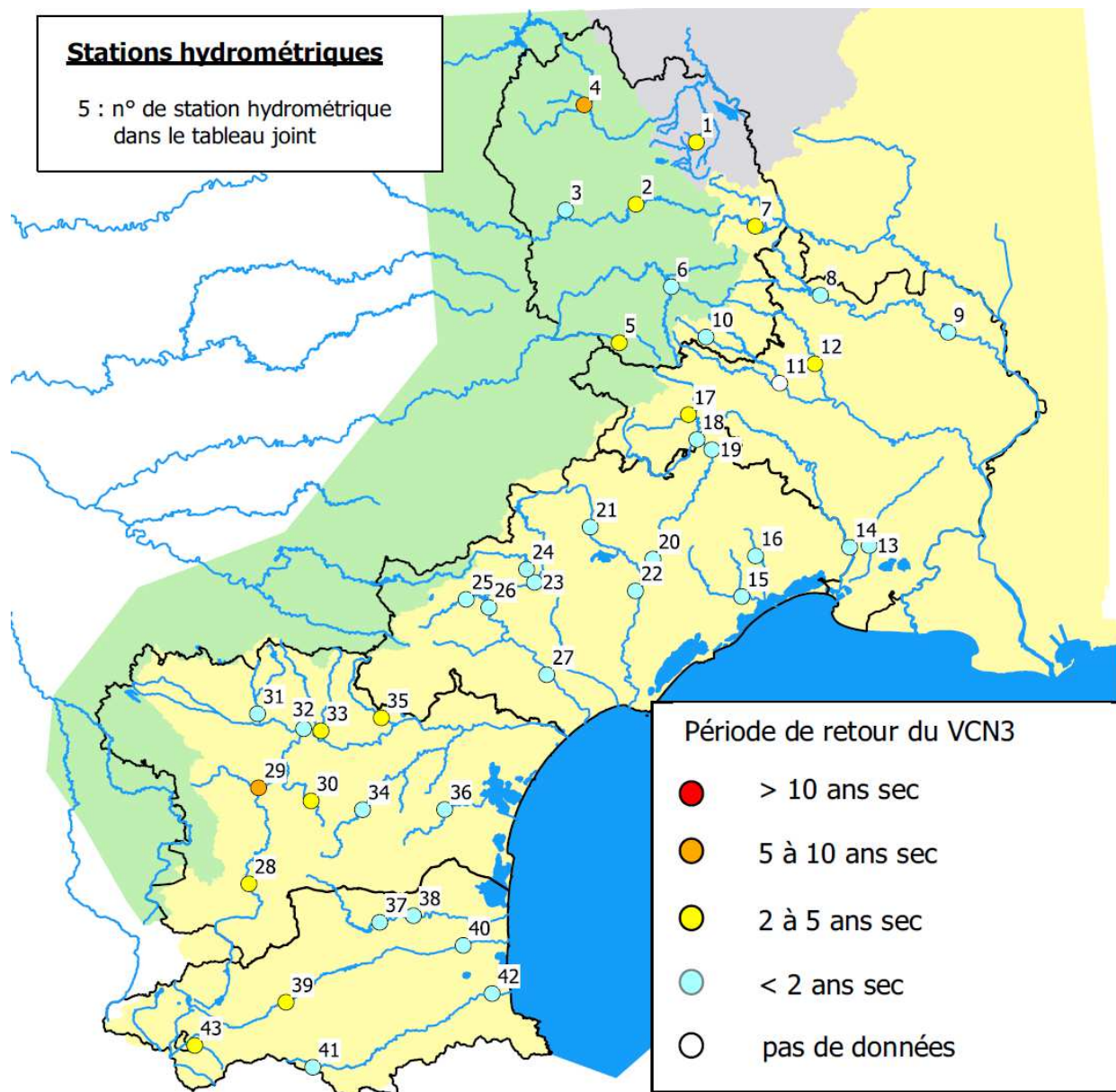
Depuis le 1<sup>er</sup> septembre 2015, la pluie efficace est en général proche de zéro voire négative, excepté sur les Cévennes, les Causses et les Pyrénées.

# Cours d'eau

Période de retour du VCN3 (débit moyen le plus bas enregistré pendant 3 jours consécutifs sur le mois)  
Plus la période de retour est grande, plus la situation de sécheresse est marquée.

En cas de situation humide, cet indicateur, qui par définition est focalisé sur l'étiage, présente moins d'intérêt.

**Pour le mois d'octobre, on observe une situation distribuée autour des normales**



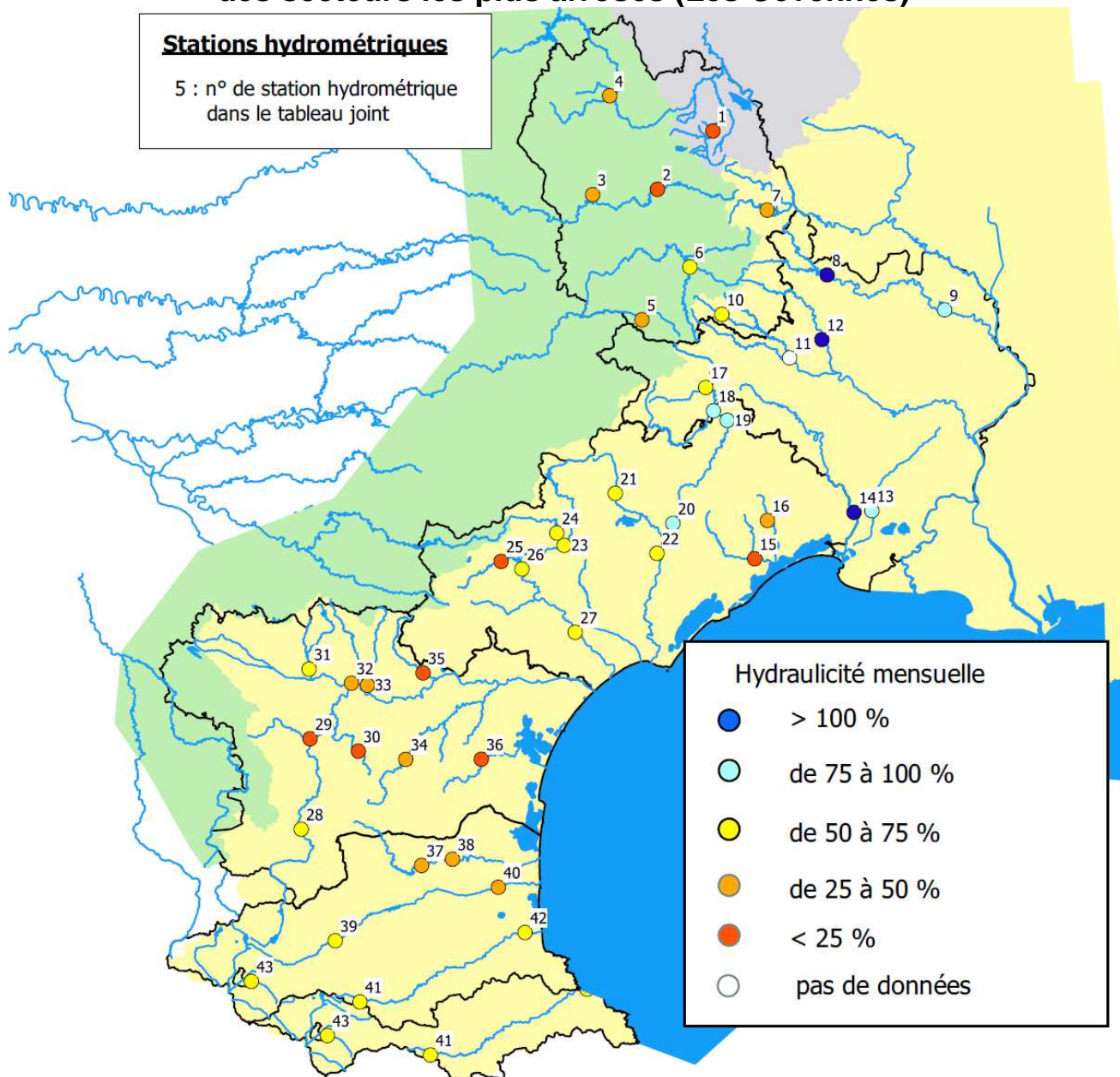
Les extrêmes :

N°	COURS D'EAU	STATION	Période de retour du VCN <sub>3</sub>
21	Lergue	Lodève	10 ans humide
10	Sou	St Martin Villereglan	6 ans sec

# Cours d'eau

Hydraulicité mensuelle : rapport du débit moyen du mois par rapport à la moyenne interannuelle du même mois sur l'historique de la station. Cette donnée permet de comparer le débit du cours d'eau à une année "normale"

**Les débits moyens mensuels sont inférieurs à la normale à l'exception des secteurs les plus arrosés (Les Cévennes)**



Les extrêmes :

N°	COURS D'EAU	STATION	Hydraulicité mensuelle
8	Cèze	Bessèges	171 %
36	Berre	Ripaud	4 %

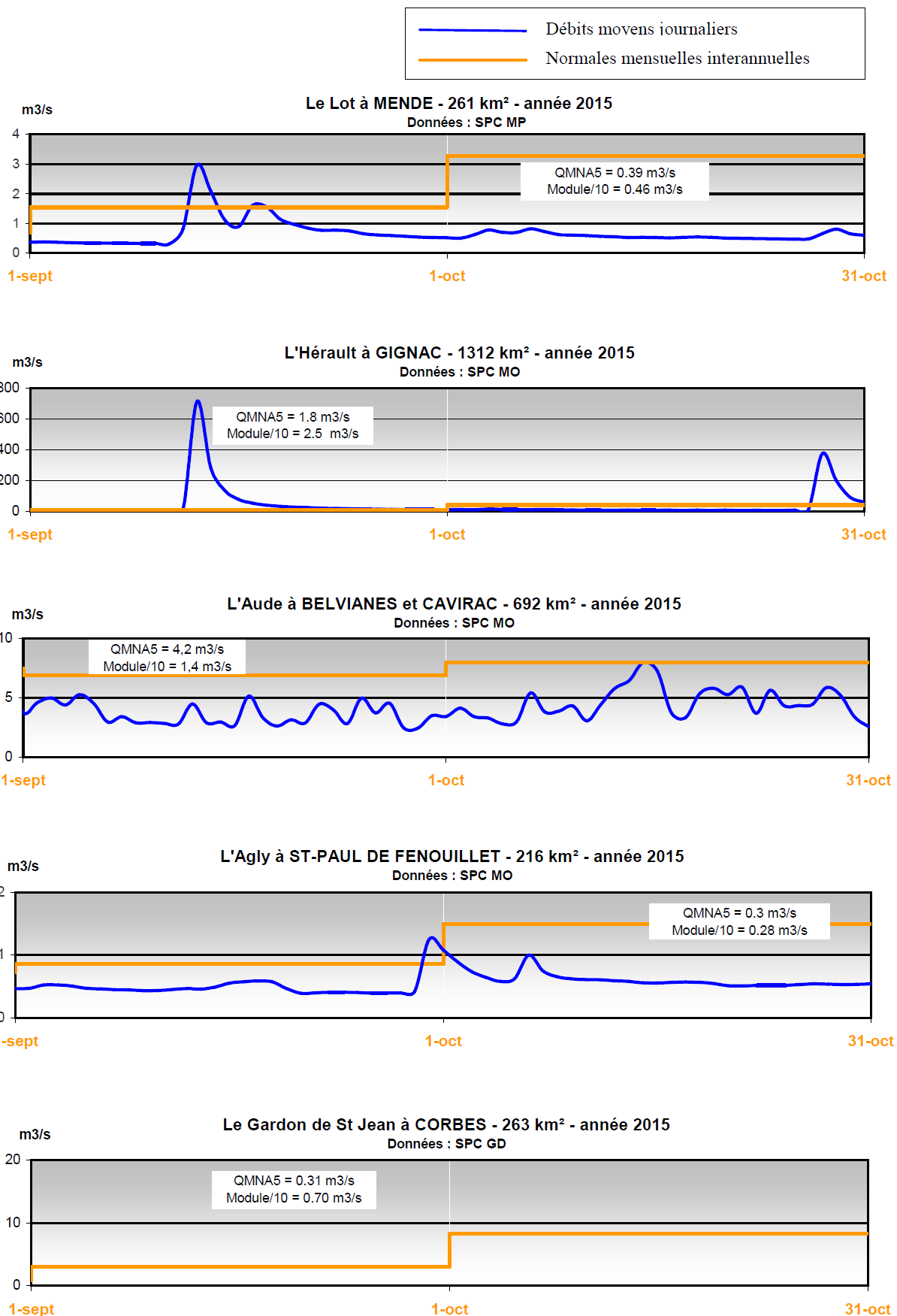
# Cours d'eau

## Tableau de synthèse

DEPT	BASSIN	N°	COURS D'EAU	STATION	VCN3 (m3/s)	Fréquence du VCN3 (m3/s)	Période de retour du VCN3	Periode de retour du VCN3	Débit moyen mensuel (m3/s)	Hydraulicité mensuelle	débit moyen mensuel interannuel (m3/s)		
LOZERE	Allier	1	Chapeauroux	Hermet	0,12	0,29	3	3 ans	sec	0,17	19%	0,91	
	Lot	2	Lot	Mende	0,48	0,38	3	2/3 ans	sec	0,59	20%	2,92	
		3	Colagne	Monastier	0,87	0,51	2	2 ans	humide	1,35	44%	3,04	
		4	Rimeize	Fau de Peyre	0,19	0,19	5	5 ans	sec	0,32	35%	0,92	
	Tarn	5	Jonte	Meyrueis	0,18	0,35	3	3 ans	sec	0,39	26%	1,48	
		6	Mimente	Florac	0,53	0,65	2	3 ans	humide	1,68	51%	3,30	
	Ardèche	7	Altier	La Goulette	0,42	0,46	2	2 ans	sec	0,846	30%	2,81	
GARD	Cèze	8	Cèze	Bessèges	1,87	0,80	1	5 ans	humide	12,5	171%	7,31	
		9	Cèze	La Roque sur Ceze	6,87	0,86	1	5/10 ans	humide	24,3	96%	25,30	
	Gard	10	Gardon_St-Croix	Pont Ravager	0,19	0,74	1	4 ans	humide	0,594	69%	0,86	
		11	Gardon St-Jean	Corbes			dysfonctionnement station						
		12	Gardon Alès	Ales	1,30	0,42	2	2/3 ans	sec	9,63	109%	8,81	
	Vistre	13	Vistre	Le Cailar	1,57	0,53	2	2/3 ans	humide	3,09	93%	3,32	
	Vidourle	14	Vidourle	Marsillargues	2,60	0,88	1	5/10 ans	humide	12,1	121%	9,96	
HERAULT	Mosson	15	Mosson	Saint-Jean de Vedas	0,16	0,69	1	3 ans	humide	0,25	22%	1,14	
	Lez	16	Lez	Lavalette	0,38	0,74	1	4 ans	humide	1,16	44%	2,64	
	Hérault	17	Arre	La Terrisse	0,93	0,48	2	2 ans	sec	3,3	55%	6,00	
		18	Vis	St-Laurent le Minier	2,70	0,58	2	2/3 ans	humide	9,4	76%	12,37	
		19	Hérault	Laroque	4,50	0,66	2	3 ans	humide	20,6	88%	23,41	
		20	Hérault	Gignac	6,80	0,71	1	3/4 ans	humide	32	78%	41,03	
		21	Lergue	Lodeve	2,00	0,90	1	10 ans	humide	3,9	74%	5,27	
		22	Hérault	Aspiran	7,50	0,51	2	2 ans	humide	32,2	69%	46,67	
	Orb	23	Orb	Herepian	2,50	0,63	2	2/3 ans	humide	3,9	65%	6,00	
		24	Mare	Le Pradal	0,40	0,53	2	2/3 ans	humide	1,9	66%	2,88	
		25	Jaur	Olargues	0,50	0,73	1	3/4 ans	humide	0,77	22%	3,50	
		26	Orb	Vieussan	8,10	0,73	1	3/4 ans	humide	12,6	68%	18,53	
		27	Orb	Tabarka	7,70	0,58	2	2/3 ans	humide	12,9	58%	22,24	
	AUDE	Aude	28	Aude	Belvianes	2,81	0,35	3	3 ans	sec	4,58	74%	6,21
			29	Sou	St Martin Villereglan	0,01	0,16	6	5/10 ans	sec	0,01	13%	0,08
30		Lauquet	Greffeil	0,02	0,35	3	3 ans	sec	0,017	10%	0,18		
31		Rougeanne	Moussoulens	0,28	0,64	2	3 ans	humide	0,367	73%	0,50		
32		Fresquel	Pont-Rouge	0,57	0,61	2	2/3 ans	humide	0,661	43%	1,52		
33		Orbiel	Villedubert	0,23	0,49	2	2 ans	sec	0,264	34%	0,79		
34		Orbieu	St Martin des Puits	0,20	0,55	2	2/3 ans	humide	0,257	28%	0,93		
35		Argent double	La Redorte	0,03	0,44	2	2/3 ans	sec	0,041	10%	0,40		
36		Berre	Ripaud	0,04	0,66	2	3 ans	humide	0,049	4%	1,16		
37		Agly	Clue de la Fou	0,51	0,73	1	4 ans	humide	0,616	43%	1,43		
PYR. ORIENT.	Agly	38	Agly	Mas de Jau	0,24	0,82	1	5 ans	humide	0,655	25%	2,59	
		39	Têt	Joncet	1,56	0,43	2	2/3 ans	sec	1,9	56%	3,37	
	Têt	40	Têt	Perpignan	1,82	0,54	2	2/3 ans	humide	3,59	47%	7,70	
		41	Tech	La Preste	1,17	0,65	2	3 ans	humide	0,234	72%	0,33	
	Tech	42	Tech	Pont d'Elne	2,34	0,87	1	5/10 ans	humide	5,1	72%	7,08	
	Sègre	43	Sègre	Rô	0,17	0,29	3	3 ans	sec	0,202	61%	0,33	

# Cours d'eau

Évolution des débits de quelques stations de la région sur les deux derniers mois

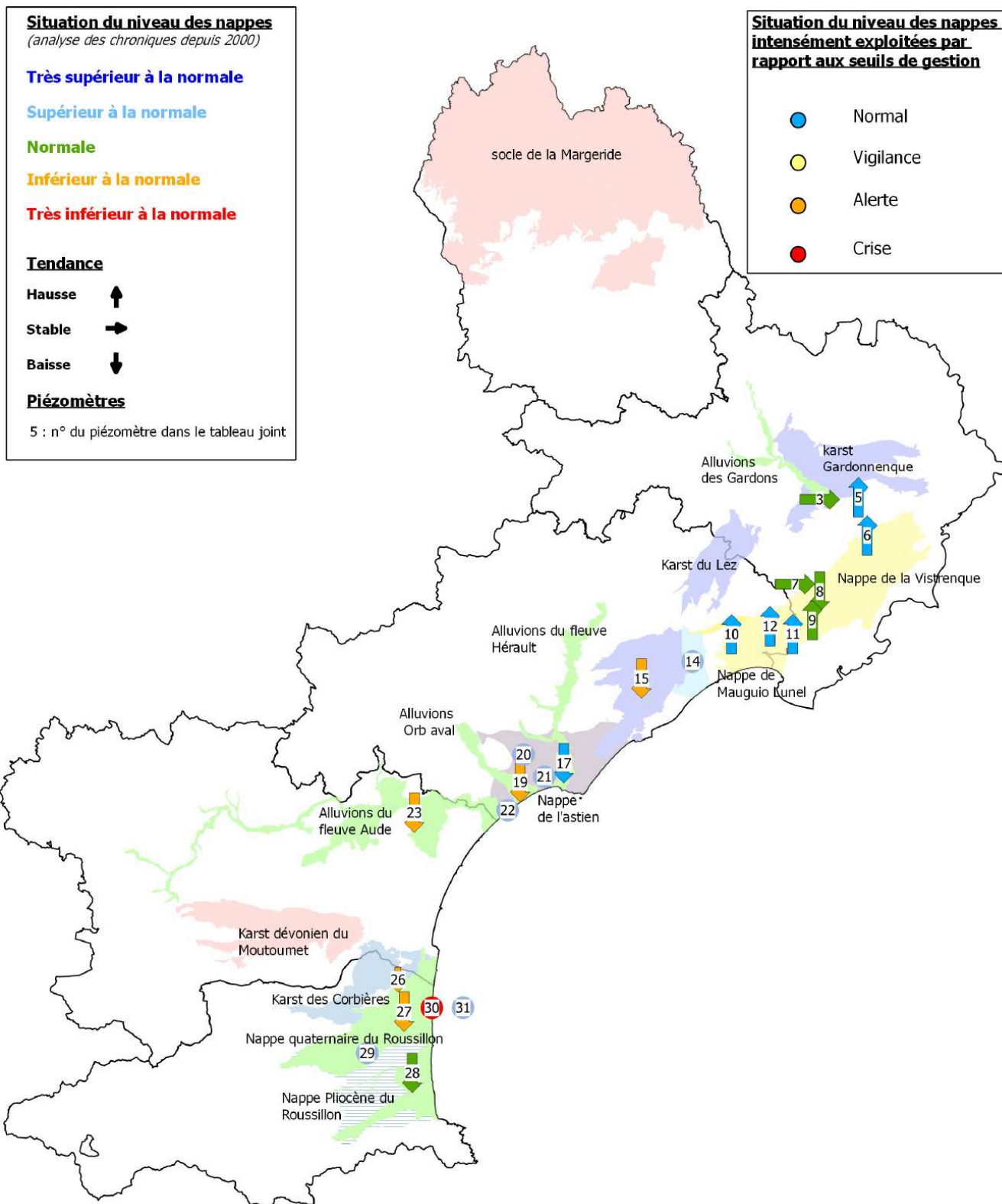




# Eaux Souterraines

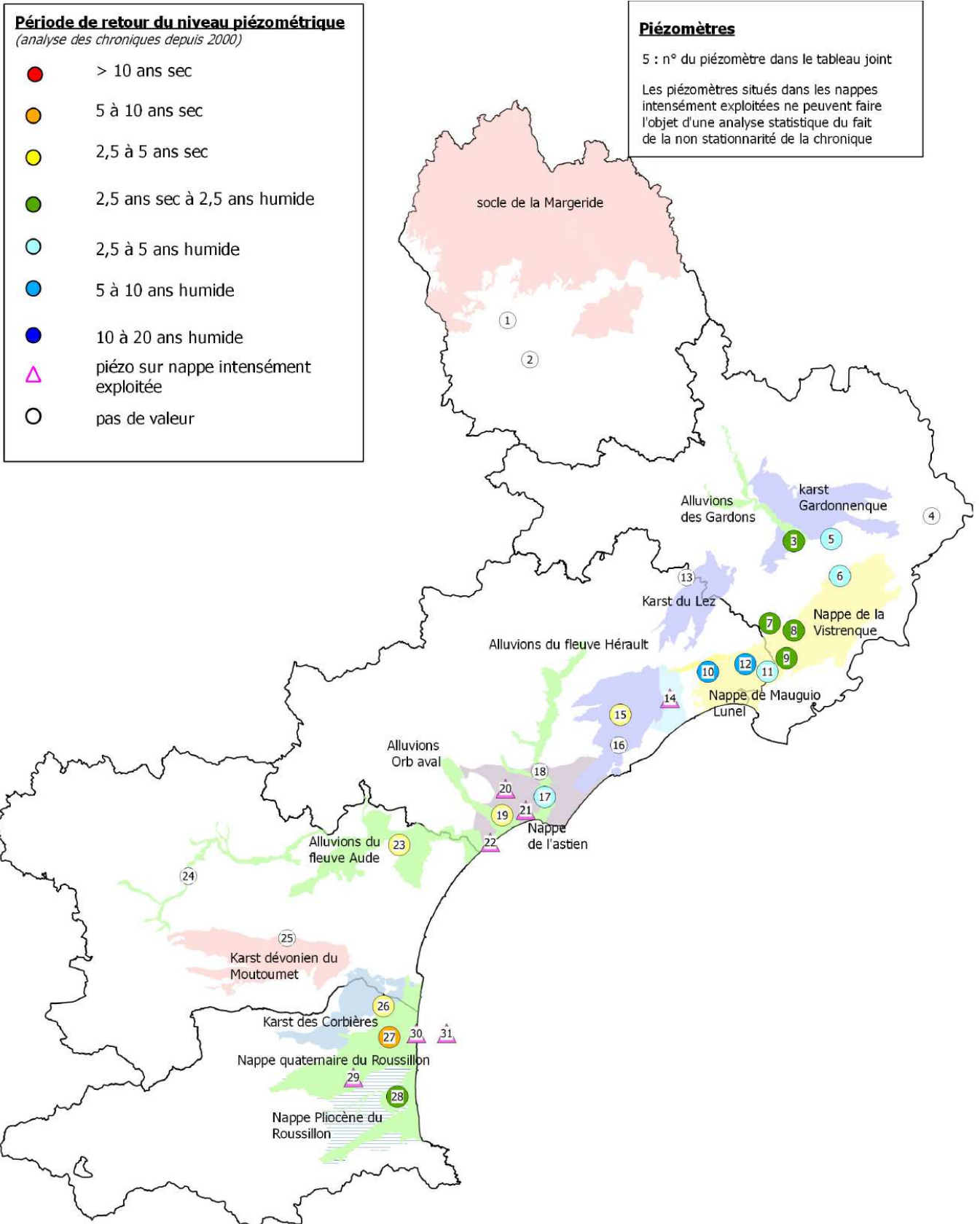
Évolution saisonnière des principales ressources en eaux souterraines sur le dernier mois

Les ressources en eau souterraine de l'est de l'Hérault et du Gard présentent des situations favorables, du fait des cumuls pluviométriques enregistrés depuis le 1er septembre. Par contre, la situation est moins favorable dans l'ouest de l'Hérault, l'Aude et les Pyrénées Orientales avec des niveaux en baisse et en dessous des normales.



# Eaux Souterraines

Période de retour du niveau des principales ressources en eaux souterraines



# Eaux Souterraines

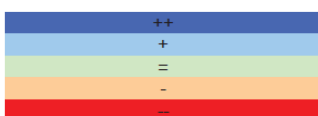
## Tableau de synthèse

N°	Aquifères	Point d'eau référence	Evolution (dernier mois)	Situation (mois d'octobre)	Période retour (mois d'octobre)
1	Karst du Causse Sauveterre	Source de Chanac	pas assez de données		
2		Source de La Burle (St Ennimie)	pas assez de données		
3	Alluvions des Gardons	Piézo Vignot (La Calmette)	S	=	2,5 ans sec à 2,5 ans humide
4	Karst du Gard	Piézo Rochefort	pas assez de données		
5		Pont St Nicolas / st Anastasie	H	+	2,5 à 5 ans humide
6	Nappe de la Vistrenque	Piézo Courbessac	H	+	2,5 à 5 ans humide
7		Piézo Vergèze	S	=	2,5 ans sec à 2,5 ans humide
8		Piézo Mas Faget	B	=	2.5 ans sec à 2.5 ans humide
9		Piézo Le Cailar	H	=	2.5 ans sec à 2.5 ans humide
10	Nappe de Mauguio-Lunel	Piézo St Aunès	H	+	5 à 10 ans humide
11		Piézo P5 CEHM (Marsillargues)	H	+	2,5 à 5 ans humide
12		Piézo Lansargue	H	+	5 à 10 ans humide
13	Karst du Lez	Piézo Claret	pas assez de données		
14	Karst du pli de Montpellier	Piézo Midi Libre	situation selon seuils de gestion : normale		
15		Piézo Vène (Coumonsec)	B	-	2,5 à 5 ans sec
16		Piézo Tennis (Balaruc le Vieux)	pas assez de données		
17	Alluvions de l'Hérault	Piézo 2031bis (Bessan)	B	+	2,5 à 5 ans humide
18		Piézo 1777 Florensac	non représentative		
19	Alluvions de l'Orb	Piézo F17 Sérignan	B	-	2,5 à 5 ans sec
20	Nappe de l'astien de Valras-Agde	Piézo Clairac	situation selon seuils de gestion : normale		
21		Piézo Vias Source	situation selon seuils de gestion : normale		
22		Piézo Valras (Casino)	situation selon seuils de gestion : normale		
23	alluvions de l'Aude	Piézo Védillan (Moussan)	B	-	2,5 à 5 ans sec
24		Piézo Couffoulens	pas assez de données		
25	karst dévonien Mouthoumet	Piézo Villerouge	pas assez de données		
26	Aquifère karstique des Corbières	Piézo 102 FontDame (karst)	B	-	2,5 à 5 ans sec
27	Nappes alluviales quaternaires du Roussillon	Piézo St Hippolyte	B	-	5 à 10 ans sec
28		Piézo Alenya	B	=	2,5 ans sec à 2,5 ans humide
29	Nappe pliocène profonde du Roussillon	Piézo Figuières (Perpignan)	situation selon seuils de gestion : normale		
30		Piézo Barcarès PN4	situation selon seuils de gestion : crise		
31	Nappe pliocène de la Salanque	Piézo Barcarès PN3	situation selon seuils de gestion : normale		

Evolution du niveau des nappes :

B : Baisse  
S : Stabilité  
H : Hausse

Situation du niveau des nappes :

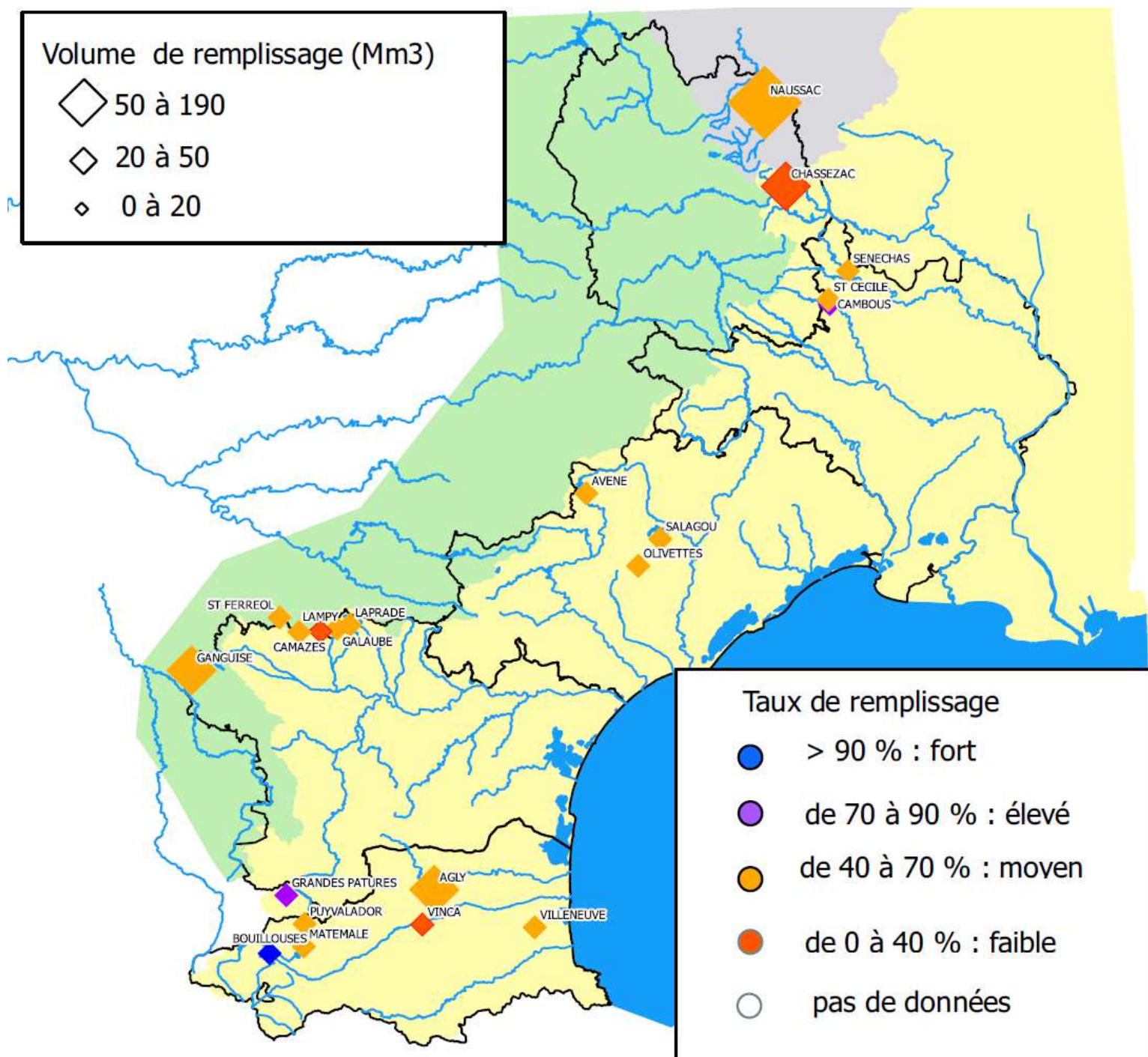


Nappes intensément exploitées - Situation par rapport au seuil de gestion :

normale / vigilance/ alerte / crise

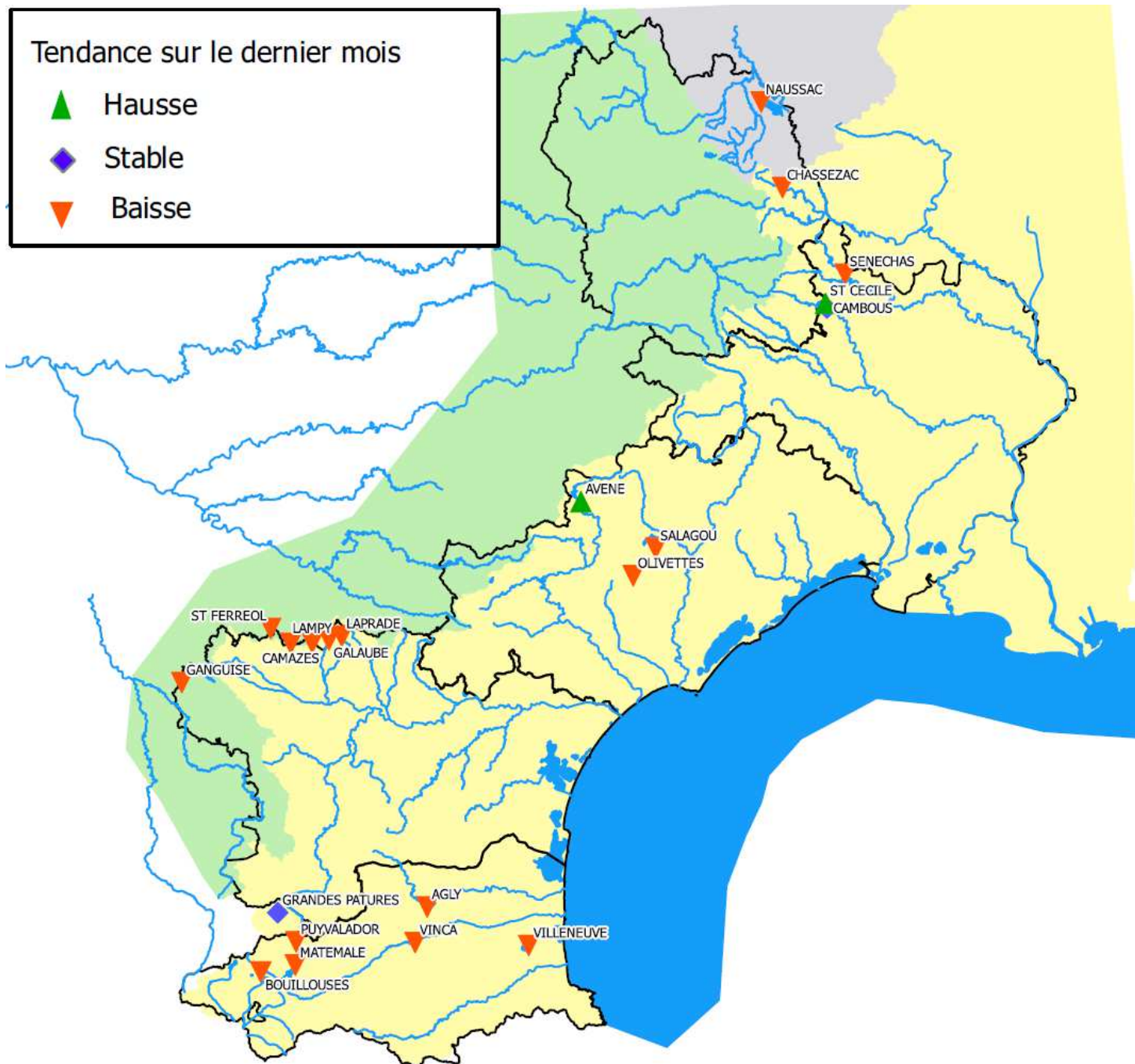
# Retenues artificielles

Tableau de synthèse



# Retenues artificielles

Evolution du remplissage



# Retenues artificielles

Tableau de synthèse

LE VOLUME EN EAU DES RETENUES DU LANGUEDOC-ROUSSILLON 1<sup>er</sup> novembre 2015

Bulletin hydrologique DREAL -- sources : gestionnaires de retenues

MASSIF ou DEPARTEMENT	RETENUE	Volume maxi d'Exploitation (Mm3)	Volume au 01/09/2015 (Mm³)	Evolution	Volume au 01/11/2015 (Mm³)	% remplissage au 01/11/2015
Lozère (BV Allier)	Naussac	190	141,2	baisse	100,8	53%
Lozère (BV Ardèche)	Chassezac	52,8	32,8	baisse	15,1	29%
Cèze	Senechas	5,5	2,8	baisse	2,6	48%
Gardon d'Ales	Cambous	1,2	0,9	stable	0,9	71%
	Ste-Cecile d'Andorge	1,65	0,5	hausse	1,1	68%
Salagou (BV Hérault)	Salagou	13,2 *	7,90	baisse	5,61	43%
Peyne (BV Hérault )	Les Olivettes	4,4	3,0	baisse	2,2	50%
BV Orb	Avène	30,6	18,5	hausse	20,7	68%
<i>* par rapport à la tranche d'exploitation courante de 13,2Mm3 entre 137 et 139m NGF</i>						
Montagne Noire	Laprade-Basse	8,8	6,8	baisse	4,3	49%
	Galaube	7,7	6,9	baisse	4,1	54%
	Lampy	1,7	0,5	baisse	0,0	0%
	Camazes	18,8	10,1	baisse	8,0	42%
	St Ferréol	5,5	3,7	baisse	2,6	47%
Lauragais - Audois	Ganguise	44,6	37,7	baisse	29,2	65%
Retenues EDF sur l'Aude	Matemale	20,6	19,0	baisse	13,4	65%
	Puyvalador	10,1	6,1	baisse	5,5	54%
	Grandes Pâtures	1,6	1,2	stable	1,1	71%
P.O. (BV Agly) BV haut Têt BV Têt	Retenue de L'AGLY	27,5	23,2	baisse	12,6	46%
	Les Bouillouses	17,5	16,7	baisse	16,3	93%
	Vinça	24,6	18,0	baisse	1,1	4%
	Villeneuve de la Raho	17,8	13,0	baisse	11,8	66%
Total régional		<b>506</b>	<b>371</b>	<b>baisse</b>	<b>259</b>	<b>51%</b>