

Situation au 1<sup>er</sup>  
août 2015

# Bulletin de Situation Hydrologique et de la Ressource en Eau en Languedoc-Roussillon



Ressources, territoires et habitats  
Énergie et climat  
Prévention des risques  
Développement durable  
Infrastructures, transports et mer

**Présent  
pour  
l'avenir**



Direction Régionale de l'Environnement, de l'Aménagement et du  
logement , Languedoc Roussillon

[www.languedoc-roussillon.developpement-durable.gouv.fr](http://www.languedoc-roussillon.developpement-durable.gouv.fr)

# Sommaire

---

## Pluviométrie

Pluie efficace et rapport aux normales de l'année hydrologique en cours.

## Cours d'eau

Période de retour du VCN3.  
Hydraulicité mensuelle.

## Retenues artificielles

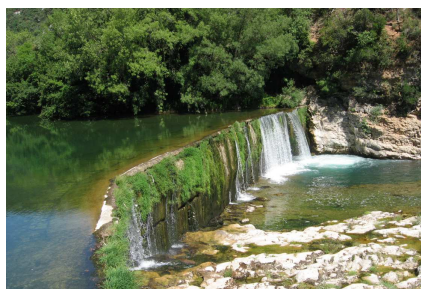
Taux de remplissage.  
Evolution du remplissage.



Station de la Clue de la Fou sur l'Agly (66)

## Sources des données

---



La vis à Saint Laurent-le-Minier (34)

Centres départementaux et interrégional de Météo-France  
Equipes Hydrométrie (DREAL LR, DREAL RHA)  
BRGM, BRL, EDF, GEH Loire-Ardèche, SHEM et SNSO  
Office National de l'Eau et des Milieux Aquatiques

## Synthèse

---

### **Situation en dessous des normales pour les cours d'eau, proche d'un étiage quinquennal**

Depuis septembre 2014, le rapport à la normale des cumuls de précipitation est contrasté avec un léger déficit sur les départements de l'Aude et de la Lozère.

Au 1er août, la situation pour les cours d'eau est majoritairement en dessous des normales, et particulièrement dans le département de la Lozère.

Les hydraulicités du mois de juillet se situent également sous les normales, à quelques exceptions près liées aux orages et réalimentations.

En l'absence de précipitations sur les prochaines semaines, l'ensemble de la région pourrait connaître un étiage quinquennal (période de retour 1 année sur 5, en moyenne).

Les retenues de la région ont un taux de remplissage moyen de 73%, en baisse par rapport à début juillet.

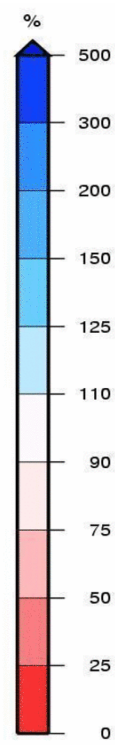
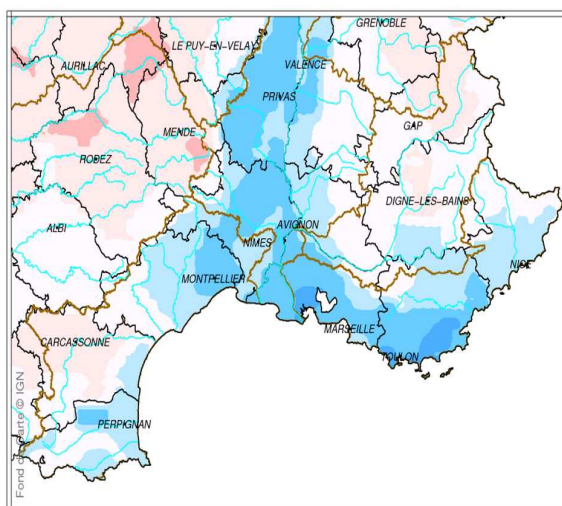
*Coordination, centralisation des données, analyse, crédits photo : DREAL LR*

# Pluviométrie

Période de septembre 2014 à juillet 2015 : rapport aux normales et pluie efficace

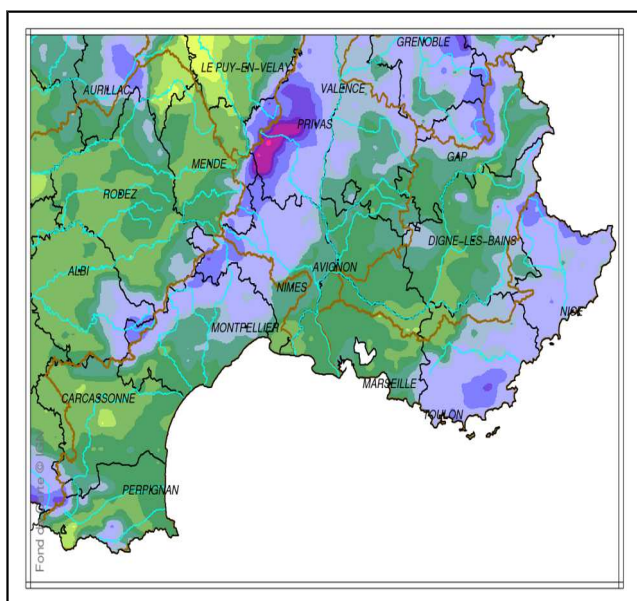
**Sur les onze derniers mois, le rapport à la normale et la pluie efficace sont contrastés sur la région.**

**Rapport aux normales 1981 / 2010 des cumuls de précipitations**

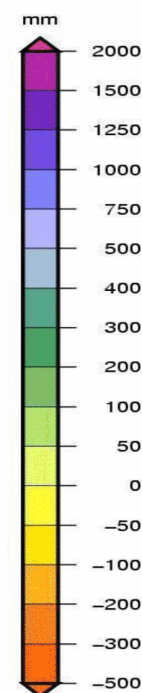


Depuis le 1<sup>er</sup> septembre, la situation est contrastée sur la région. Les cumuls sont plutôt excédentaires sur les Pyrénées-Orientales, l'est de l'Hérault et le Gard. Ils sont déficitaires sur l'Aude et la Lozère.

**Pluie efficace**



La pluie efficace représente la différence entre les précipitations et l'évapotranspiration. Elle peut être négative (cas de faible pluviométrie et de fortes températures). L'eau des pluies efficaces se répartit entre le ruissellement et l'infiltration



La pluie efficace depuis le 1<sup>er</sup> septembre est positive sur l'ensemble de la région. Elle dépasse 500 mm sur les Cévennes mais n'atteint pas 300 mm sur l'Aude et la Lozère.

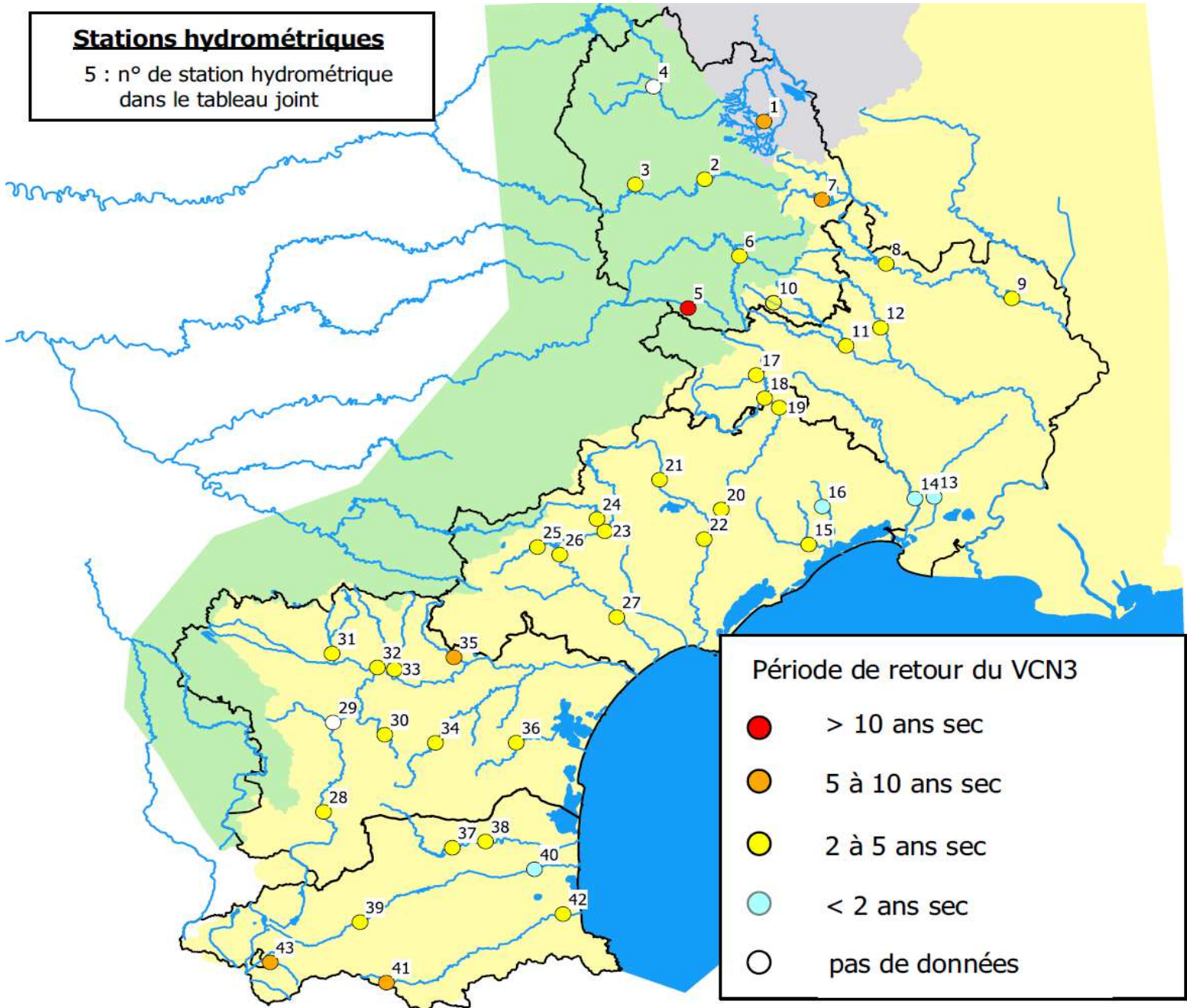


# Cours d'eau

Période de retour du VCN3 (débit moyen le plus bas enregistré pendant 3 jours consécutifs sur le mois)  
Plus la période de retour est grande, plus la situation de sécheresse est marquée.

En cas de situation humide, cet indicateur, qui par définition est focalisé sur l'étiage, présente moins d'intérêt.

**Au 1<sup>er</sup> août, situation majoritairement en dessous des normales, et particulièrement dans le département de la Lozère.**



Les extrêmes :

N°	COURS D'EAU	STATION	Période de retour du VCN <sub>3</sub>
5	Jonte	Meyrueis	> 10 ans sec
16	Lez	Lavalette	5 ans humide

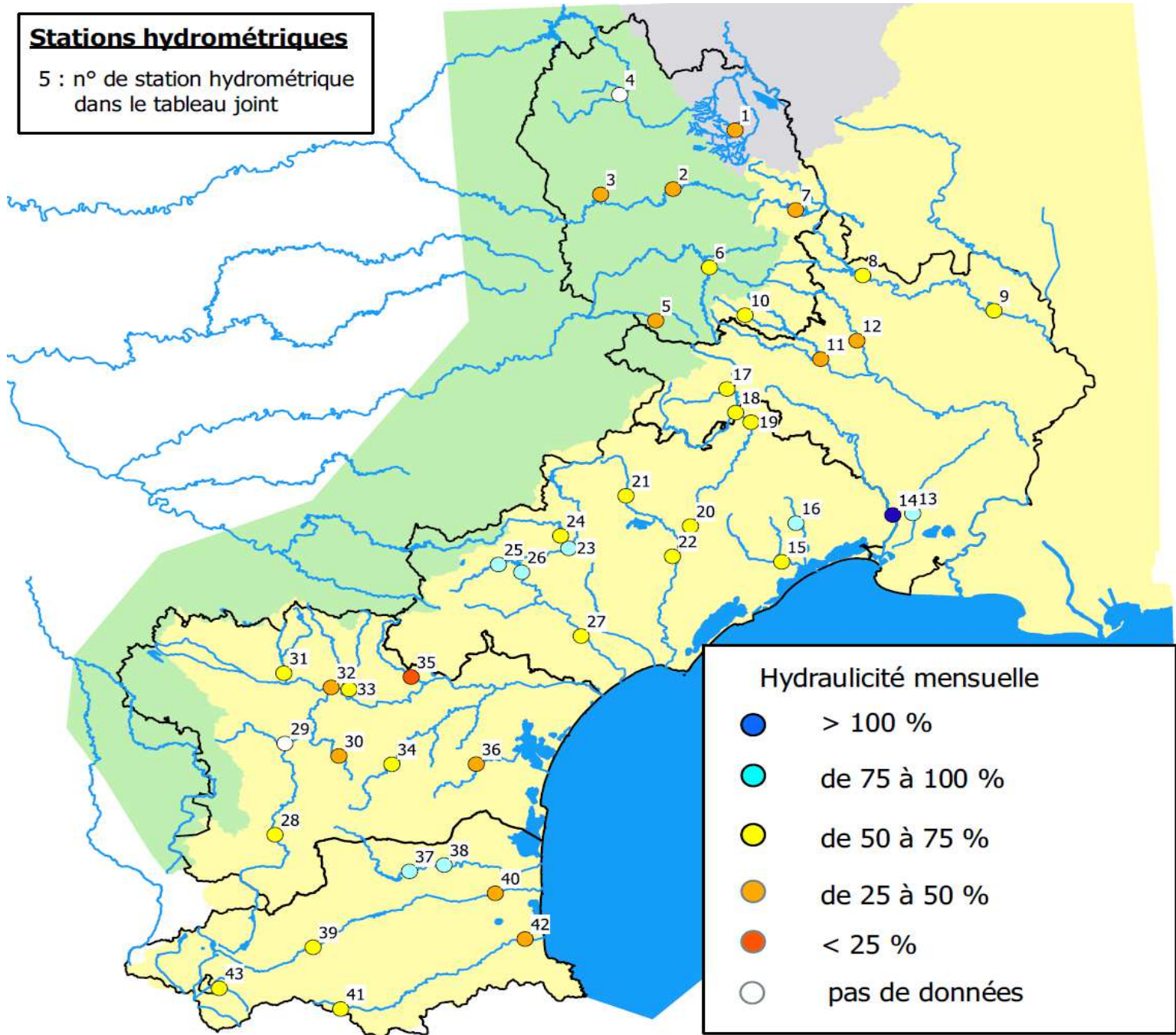
# Cours d'eau

Hydraulicité mensuelle : rapport du débit moyen du mois par rapport à la moyenne interannuelle du même mois sur l'historique de la station. Cette donnée permet de comparer le débit du cours d'eau à une année "normale"

**Les hydraulicités du mois de juillet se situent sous les normales, à quelques exceptions près liées aux orages et réalimentations**

## Stations hydrométriques

5 : n° de station hydrométrique dans le tableau joint



Les extrêmes :

N°	COURS D'EAU	STATION	Hydraulicité mensuelle
35	Argent Double	La Redorte	20 %
14	Vidourle	Marsillargues	115 %

# Cours d'eau

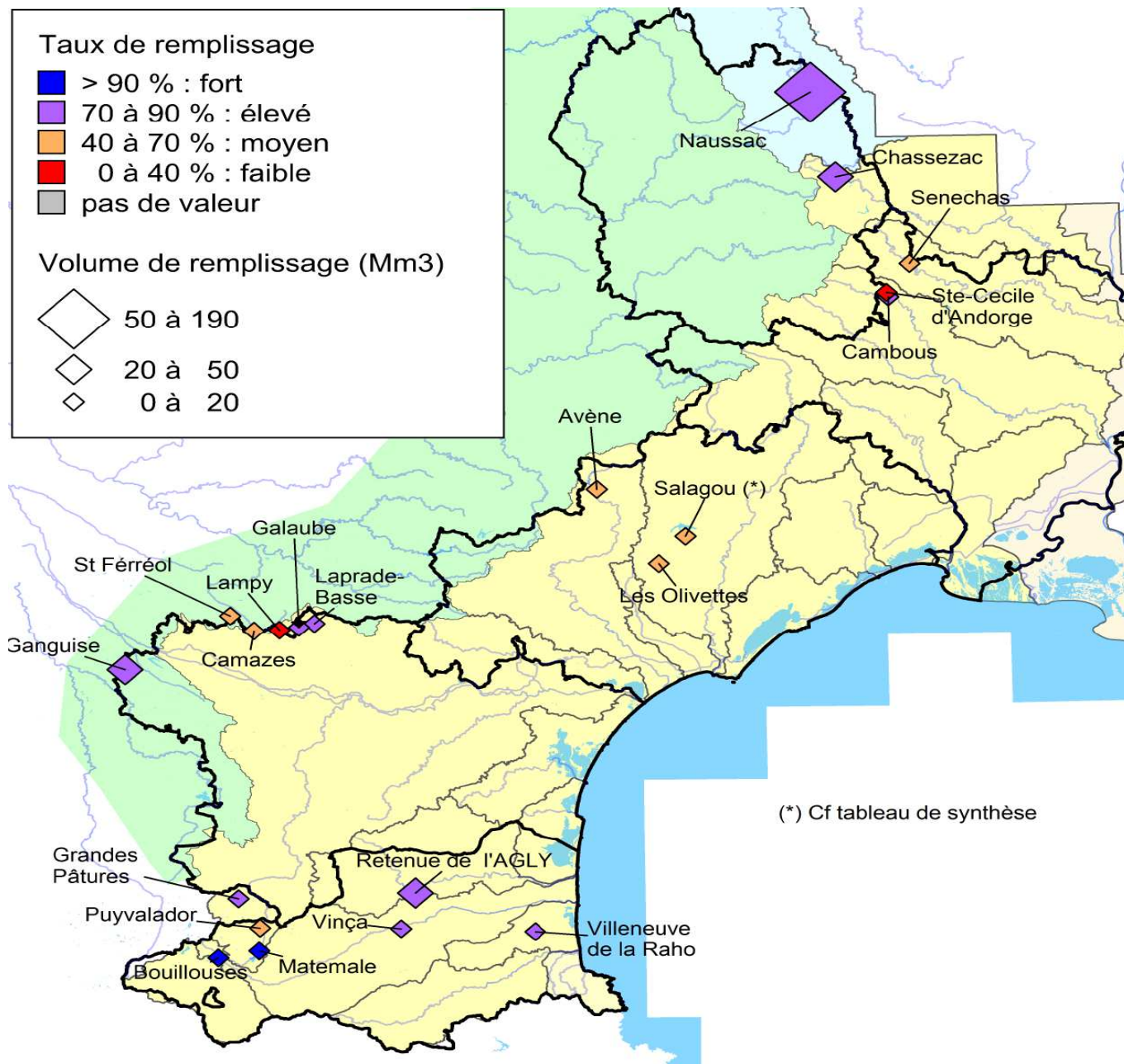
## Tableau de synthèse

DEPT	BASSIN	N°	COURS D'EAU	STATION	VCN3 (m3/s)	Fréquence du VCN3 (m3/s)	Période de retour du VCN3	Periode de retour du VCN3	Débit moyen mensuel (m3/s)	Hydraulicité mensuelle	débit moyen mensuel interannuel (m3/s)	
LOZERE	Allier	1	Chapeauroux	Hermet	0.07	0.19	5.3	5 ans	sec	0.12	26%	0.45
		2	Lot	Mende	0.39	0.32	3.1	3 ans	sec	0.50	42%	1.19
	Lot	3	Colagne	Monastier	0.63	0.50	2.0	2 ans	sec	0.77	49%	1.57
		4	Rimeize	Fau de Peyre	pas de données ce mois ci							
	Tarn	5	Jonte	Meyrueis	0.11	0.06	16.7	> 10 ans	sec	0.14	32%	0.43
		6	Mimente	Florac	0.25	0.34	2.9	3 ans	sec	0.30	51%	0.58
	Ardèche	7	Altier	La Goulette	0.18	0.12	8.3	5/10 ans	sec	0.24	34%	0.69
GARD	Cèze	8	Cèze	Bessèges	0.60	0.25	4.0	4 ans	sec	0.71	50%	1.42
		9	Cèze	La Roque sur Ceze	2.00	0.40	2.5	2/3 ans	sec	2.14	66%	3.24
	Gardons	10	Gardon St-Croix	Pont Ravager	0.10	0.37	2.7	3 ans	sec	0.10	56%	0.18
		11	Gardon St-Jean	Corbes	0.34	0.27	3.7	4 ans	sec	0.46	45%	1.03
		12	Gardon d'Alès	Ales	0.36	0.23	4.3	4 ans	sec	0.39	26%	1.52
	Vistre	13	Vistre	Le Cailar	1.29	0.58	1.7	2/3 ans	humide	1.45	79%	1.84
	Vidourle	14	Vidourle	Marsillargues	0.26	0.75	1.3	4 ans	humide	0.43	115%	0.37
HERAULT	Mosson	15	Mosson	Saint-Jean de Vedas	0.04	0.50	2.0	2 ans	sec	0.09	56%	0.16
	Lez	16	Lez	Lavalette	0.15	0.80	1.3	5 ans	humide	0.17	79%	0.22
	Hérault	17	Arre	La Terrisse	0.52	0.26	3.8	4 ans	sec	0.71	61%	1.16
		18	Vis	St-Laurent le Minier	1.66	0.23	4.3	4 ans	sec	1.71	58%	2.95
		19	Hérault	Laroque	2.45	0.26	3.8	4 ans	sec	2.72	59%	4.61
		20	Hérault	Gignac	1.80	0.31	3.2	3 ans	sec	2.20	51%	4.31
		21	Lergue	Lodeve	0.83	0.32	3.1	3 ans	sec	0.96	67%	1.43
		22	Hérault	Aspiran	3.40	0.25	4.0	4 ans	sec	3.80	60%	6.33
	Orb	23	Orb	Herepian	2.84	0.47	2.1	2/3 ans	sec	3.40	87%	3.91
		24	Mare	Le Pradal	0.28	0.41	2.4	2/3 ans	sec	0.33	72%	0.46
		25	Jaur	Olargues	0.32	0.50	2.0	2 ans	sec	0.52	80%	0.65
26		Orb	Vieussan	4.25	0.35	2.9	3 ans	sec	5.15	86%	5.99	
27		Orb	Tabarka	2.54	0.23	4.3	4 ans	sec	3.11	53%	5.87	
AUDE	28	Aude	Belvianes	5.62	0.50	2.0	2 ans	sec	7.04	67%	10.51	
	29	Sou	St Martin Villeregran	pas de données ce mois ci								
	30	Lauquet	Greffeil	0.02	0.27	3.7	4 ans	sec	0.03	41%	0.07	
	31	Rougeanne	Moussoulens	0.09	0.29	3.4	3 ans	sec	0.27	56%	0.48	
	32	Fresquel	Pont-Rouge	0.33	0.39	2.6	2/3 ans	sec	0.57	39%	1.46	
	33	Orbiel	Villedubert	0.20	0.41	2.4	2/3 ans	sec	0.32	59%	0.55	
	34	Orbieu	St Martin des Puits	0.23	0.42	2.4	2/3 ans	sec	0.27	72%	0.38	
	35	Argent double	La Redorte	0.01	0.14	7.1	5/10 ans	sec	0.23	20%	1.15	
	36	Berre	Ripaud	0.04	0.49	2.0	2 ans	sec	0.07	36%	0.19	
PYR. ORIENT.	Agly	37	Agly	Clue de la Fou	0.05	0.41	2.4	2/3 ans	sec	0.74	83%	0.89
		38	Agly	Mas de Jau	0.55	0.50	2.0	2 ans	sec	0.69	86%	0.81
	Têt	39	Têt	Joncet	2.14	0.33	3.0	3 ans	sec	2.80	58%	4.83
		40	Têt	Perpignan	1.45	0.66	1.5	3 ans	humide	1.95	46%	4.24
	Tech	41	Tech	La Preste	0.21	0.20	5.0	5 ans	sec	0.27	67%	0.40
		42	Tech	Pont d'Elne	0.81	0.48	2.1	2 ans	sec	1.24	35%	3.54
	Sègre	43	Sègre	Rô	0.11	0.22	4.5	5 ans	sec	0.19	56%	0.33



# Retenues artificielles

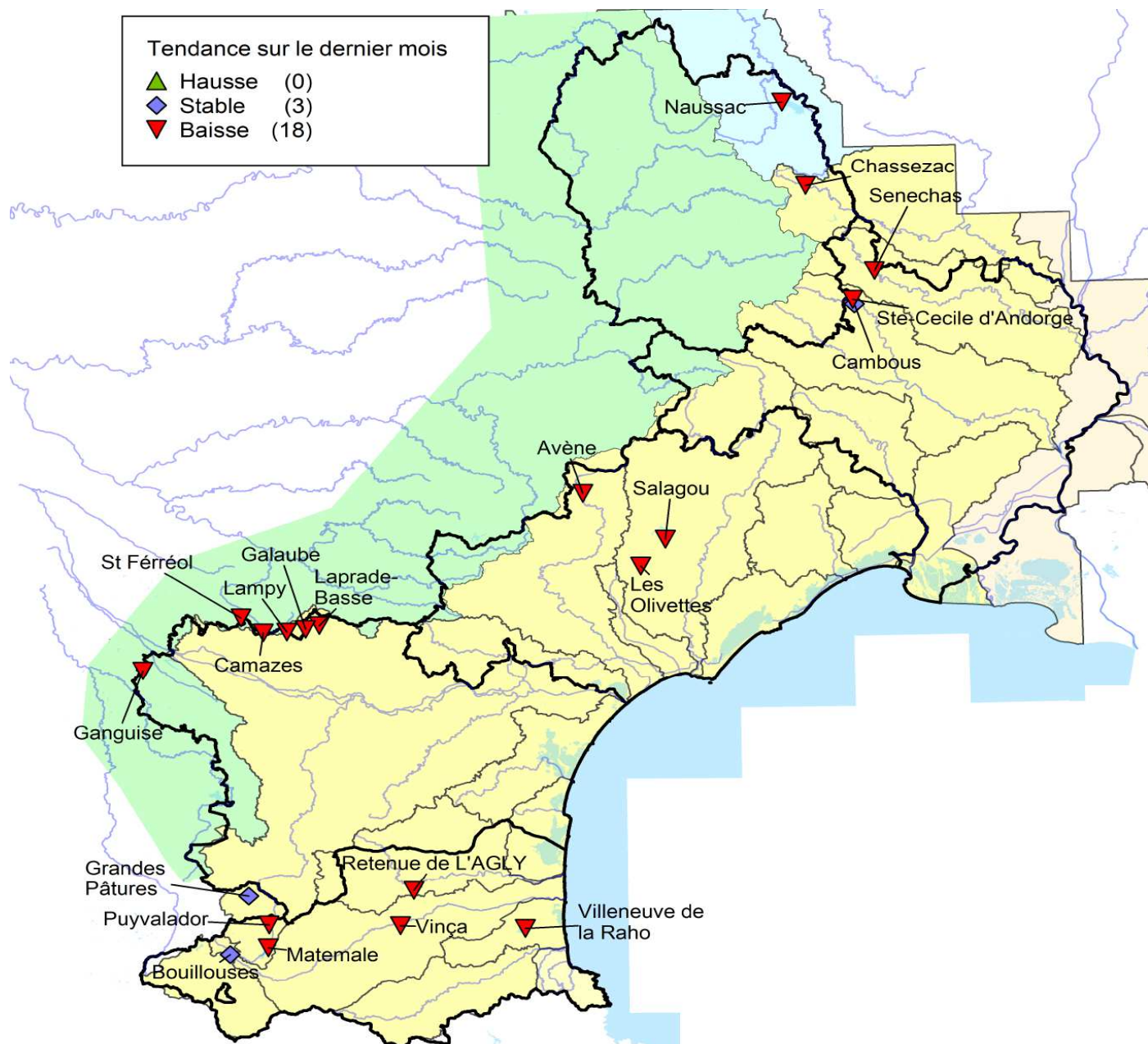
Taux de remplissage



(\*) Cf tableau de synthèse

# Retenues artificielles

Tendance sur le dernier mois





# Retenues artificielles

## Tableau de synthèse

### LE VOLUME EN EAU DES RETENUES DU LANGUEDOC-ROUSSILLON 1er AOUT 2015

Bulletin hydrologique DREAL -- sources : gestionnaires de retenues

MASSIF ou DEPARTEMENT	RETENUE	Volume maxi d'Exploitation (Mm3)	Volume au 01/07/2015 (Mm3)	Evolution	Volume au 01/08/2015 (Mm3)	% remplissage au 01/08/2015
Lozère (BV Allier)	Naussac	190	169.6	↓	141.2	74%
Lozère (BV Ardèche)	Chassezac	52.8	42.1	↓	37.0	70%
Cèze	Senechas	5.5	3.5	↓	2.8	51%
Gardon d'Ales	Cambous	1.2	0.9	↔	0.9	71%
	Ste-Cecile d'Andorge	1.65	0.9	↓	0.5	28%
Salagou (BV Hérault)	Salagou	13,2 *	7.90	↓	5.40	41%
Peyne (BV Hérault)	Les Olivettes	4.4	3.0	↓	2.6	60%
BV Orb	Avène	30.6	24.5	↓	18.5	60%
<i>* par rapport à la tranche d'exploitation courante de 13,2Mm3 entre 137 et 139m NGF</i>						
Montagne Noire	Laprade-Basse	8.8	7.7	↓	6.8	77%
	Galaube	7.7	7.2	↓	6.9	89%
	Lampy	1.7	0.8	↓	0.5	32%
	Camazes	18.8	12.8	↓	10.1	54%
	St Ferréol	5.5	4.1	↓	3.7	67%
Lauragais - Audois	Ganguise	44.6	42.5	↓	37.7	85%
Retenues EDF sur l'Aude	Matemale	20.6	19.8	↓	19.0	92%
	Puyvalador	10.1	8.3	↓	6.1	60%
	Grandes Pâtures	1.6	1.3	↔	1.2	77%
P.O. (BV Agly) BV haut Têt BV Têt	Retenue de L'AGLY	27.5	26.6	↓	23.2	84%
	Les Bouillouses	17.5	16.7	↔	16.7	96%
	Vinça	24.6	24.6	↓	18.0	73%
	Villeneuve de la Raho	17.8	14.2	↓	13.0	73%
Total régional		<b>506</b>	<b>439</b>	↓	<b>372</b>	<b>73%</b>