

Situation au 1<sup>er</sup>  
septembre 2015

# Bulletin de Situation Hydrologique et de la Ressource en Eau en Languedoc-Roussillon



Ressources, territoires et habitats  
Énergie et climat  
Prévention des risques  
Développement durable  
Infrastructures, transports et mer

**Présent  
pour  
l'avenir**



Direction Régionale de l'Environnement, de l'Aménagement et du  
logement , Languedoc Roussillon

[www.languedoc-roussillon.developpement-durable.gouv.fr](http://www.languedoc-roussillon.developpement-durable.gouv.fr)

# Sommaire

---

## Pluviométrie

Précipitations, rapport aux normales et pluie efficace du mois d'août.  
Rapport aux normales et pluie efficace pour l'année hydrologique

## Cours d'eau

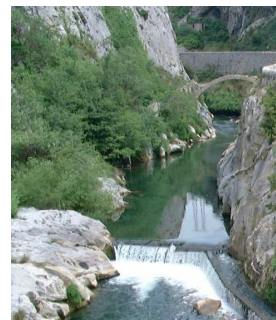
Période de retour du VCN3.  
Hydraulicité mensuelle.

## Eaux souterraines

Situation du niveau des nappes  
Période de retour du niveau.

## Retenues artificielles

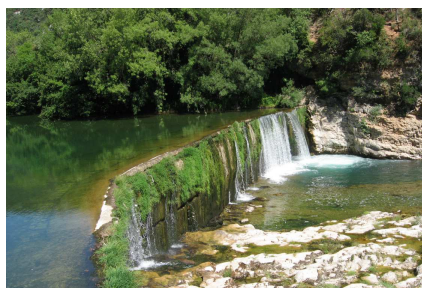
Taux de remplissage.  
Evolution du remplissage.



**Station de la Clue de la Fou sur l'Agly (66)**

# Sources des données

---



**La vis à Saint Laurent-le-Minier (34)**

Centres départementaux et interrégional de Météo-France

Equipes Hydrométrie (DREAL LR, DREAL RHA)

BRGM, BRL, EDF, GEH Loire-Ardèche, SHEM et SNSO

Office National de l'Eau et des Milieux Aquatiques

# Synthèse

---

## Situation favorable pour les ressources en eau de la région

Les cumuls mensuels de précipitation sont contrastés sur la région pour le mois d'août. Sur l'année hydrologique qui vient de se terminer (septembre 2014 – août 2015), ils sont plutôt excédentaires sauf sur la Lozère et sur une partie de l'Aude. La pluie efficace est toutefois partout positive.

Au 1<sup>er</sup> septembre 2015, les cours d'eau affichent une situation en nette amélioration, désormais au-dessus des normales du fait des pluies orageuses du mois d'août.

Les ressources en eau souterraine de la région présentent des situations au-dessus des normales, en lien avec l'importante recharge cumulée de l'hiver et du printemps. Ce contexte favorable a pu être renforcé dans les secteurs ayant bénéficié de pluies orageuses du mois d'août.

Les retenues de la région ont un taux de remplissage moyen de 63 %, en baisse par rapport au mois dernier.

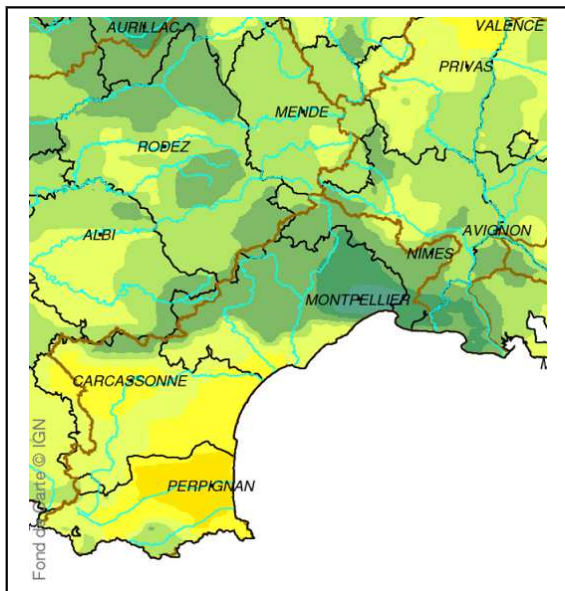
Coordination, centralisation des données, analyse, crédits photo : DREAL LR

# Pluviométrie

Mois d'août: rapport aux normales et pluie efficace

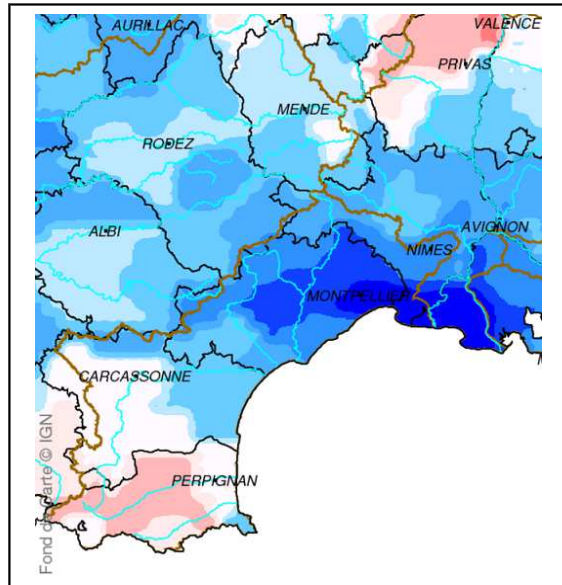
## Pluviométrie mensuelle contrastée.

Précipitations



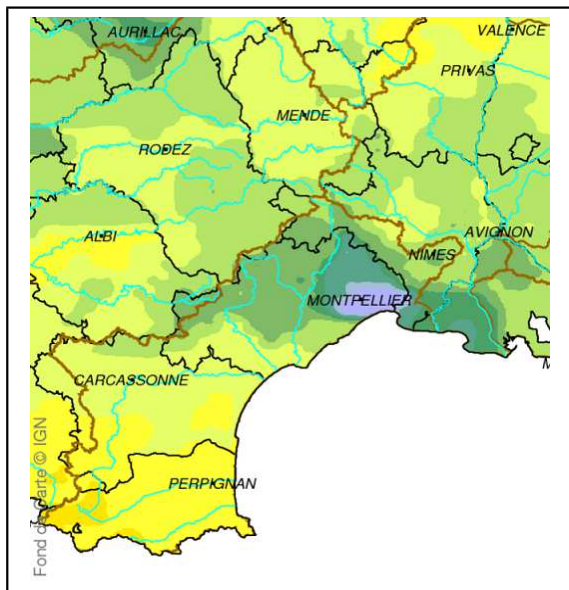
Les cumuls, assez contrastés, sont inférieurs à 75 mm dans les P.O., l'Aude et le 1/3 sud de l'Hérault. Ils y sont supérieurs et parfois jusqu'à 250 mm, en Lozère, à l'est de l'Hérault ainsi que dans une grande partie du Gard

Rapport aux normales 1981/2010



Les cumuls sont excédentaires voire très excédentaires, sauf sur une grande moitié des P.O. Ils représentent plus de 3 fois la normale du secteur de Montpellier à la Camargue du fait des orages virulents du 23/8

Pluie efficace



La pluie efficace du mois est aussi contrastée. Elle est largement positive au nord et à l'est de l'Hérault ainsi qu'en Camargue. En revanche, elle est négative dans les P.O. et le sud de l'Aude.

*La pluie efficace représente la différence entre les précipitations et l'évapotranspiration. Elle peut être négative (cas de faible pluviométrie et de fortes températures). L'eau des pluies efficaces se répartit entre le ruissellement et l'infiltration.*

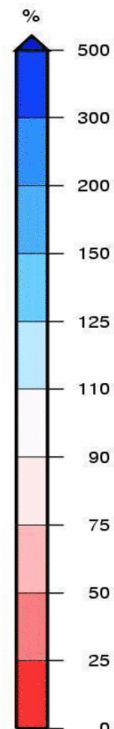
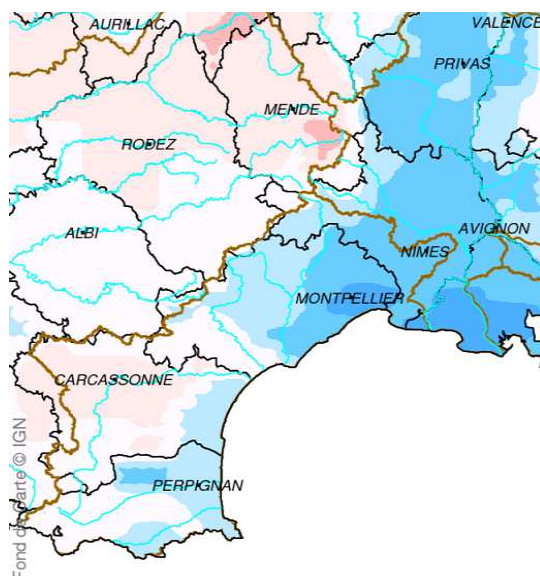


# Pluviométrie

Période de septembre 2014 à août 2015 : rapport aux normales et pluie efficace

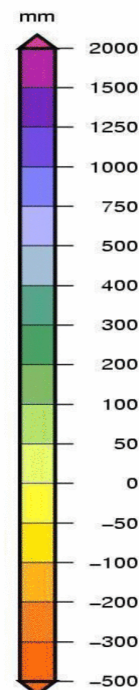
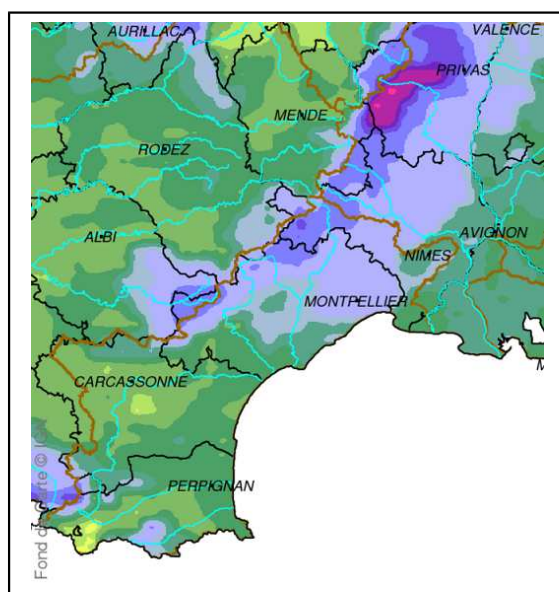
**Sur les douze derniers mois, le rapport à la normale et la pluie efficace sont très contrastés dans la région.**

**Rapport aux normales 1981 / 2010 des cumuls de précipitations**



Sur l'ensemble de l'année hydrologique, les cumuls sont également assez contrastés : normaux à excédentaires sur les Pyrénées Orientales, le Gard et l'Hérault, déficitaires sur l'ouest de l'Aude ainsi que sur la Lozère.

**Pluie efficace**



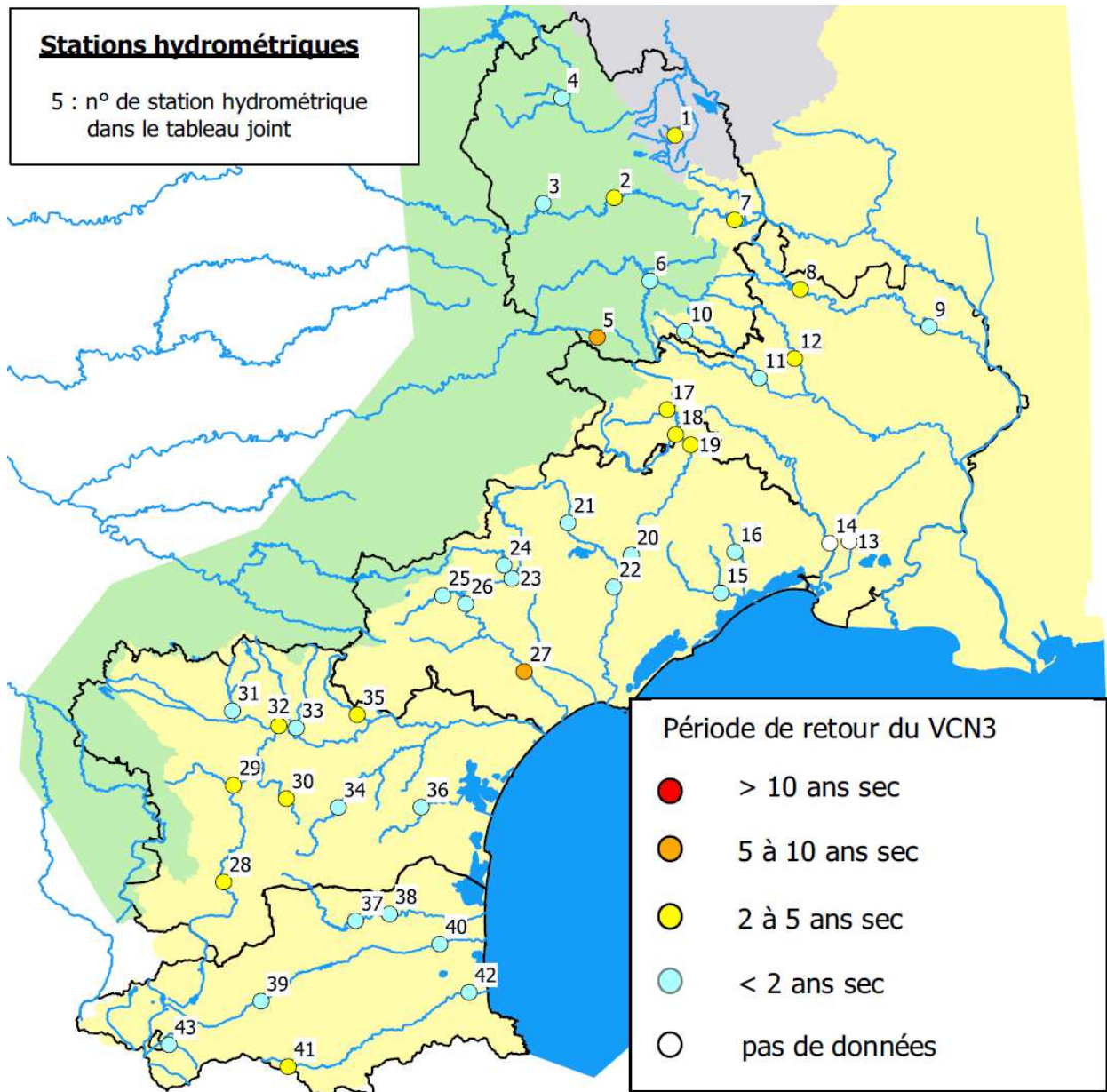
Depuis le 1<sup>er</sup> septembre 2014, la pluie efficace est partout positive, allant jusqu'à plus de 500 mm sur les Cévennes.

# Cours d'eau

Période de retour du VCN3 (débit moyen le plus bas enregistré pendant 3 jours consécutifs sur le mois)  
Plus la période de retour est grande, plus la situation de sécheresse est marquée.

En cas de situation humide, cet indicateur, qui par définition est focalisé sur l'étiage, présente moins d'intérêt.

**Au 1<sup>er</sup> septembre, on observe une amélioration de la situation, désormais autour des normales du fait des pluies orageuses d'août**



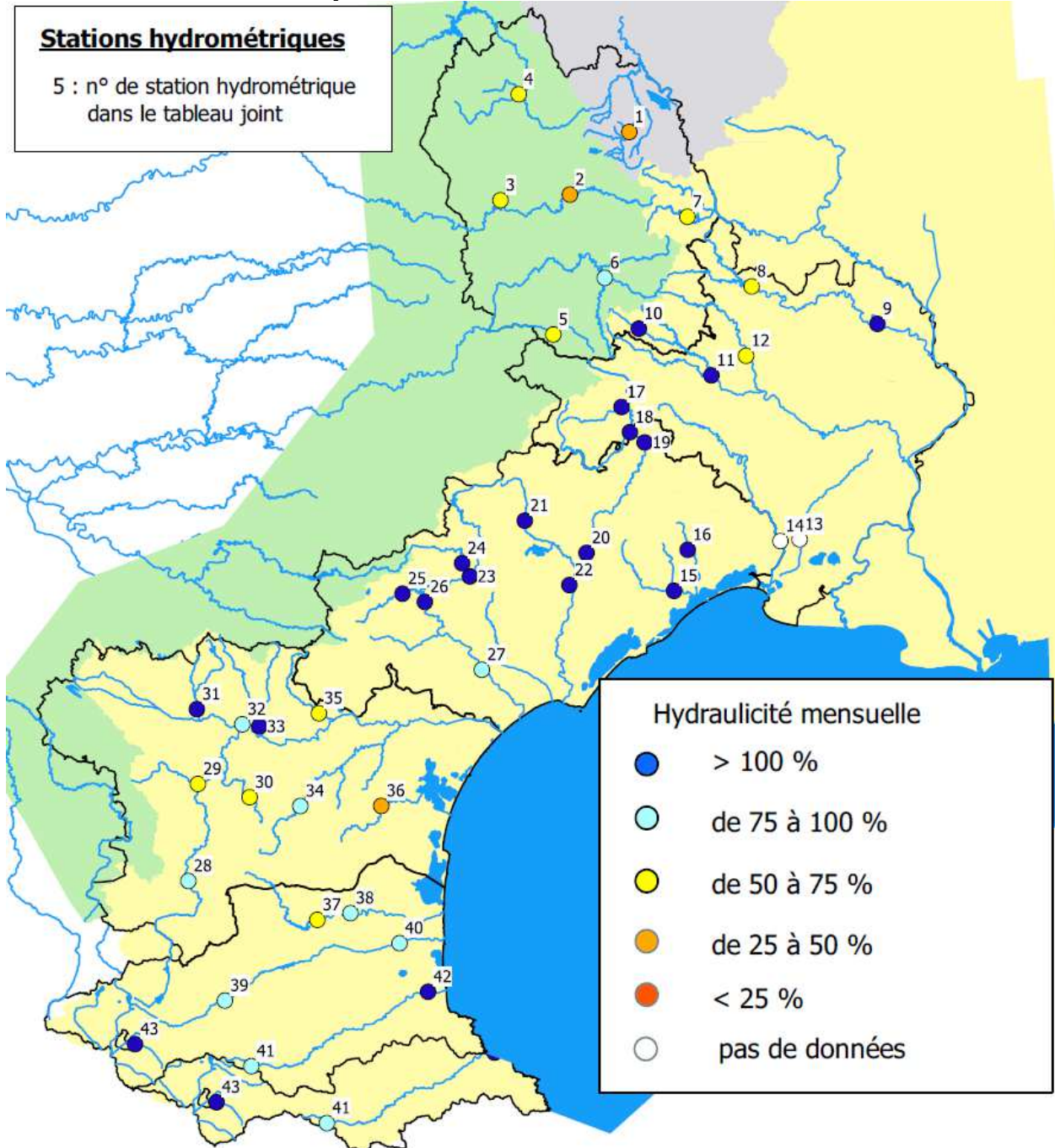
Les extrêmes :

N°	COURS D'EAU	STATION	Période de retour du VCN <sub>3</sub>
5	Jonte	Meyrueis	6 ans sec
10	Gardon St Croix	Pont Ravager	9 ans humide

# Cours d'eau

Hydraulicité mensuelle : rapport du débit moyen du mois par rapport à la moyenne interannuelle du même mois sur l'historique de la station. Cette donnée permet de comparer le débit du cours d'eau à une année "normale"

**Les débits moyens mensuels sont supérieurs à la moyenne interannuelle à l'exception des secteurs les moins arrosés**



Les extrêmes :

N°	COURS D'EAU	STATION	Hydraulicité mensuelle
15	Mosson	Saint Jean de Vedas	601 %
36	Berre	Ripaud	38 %



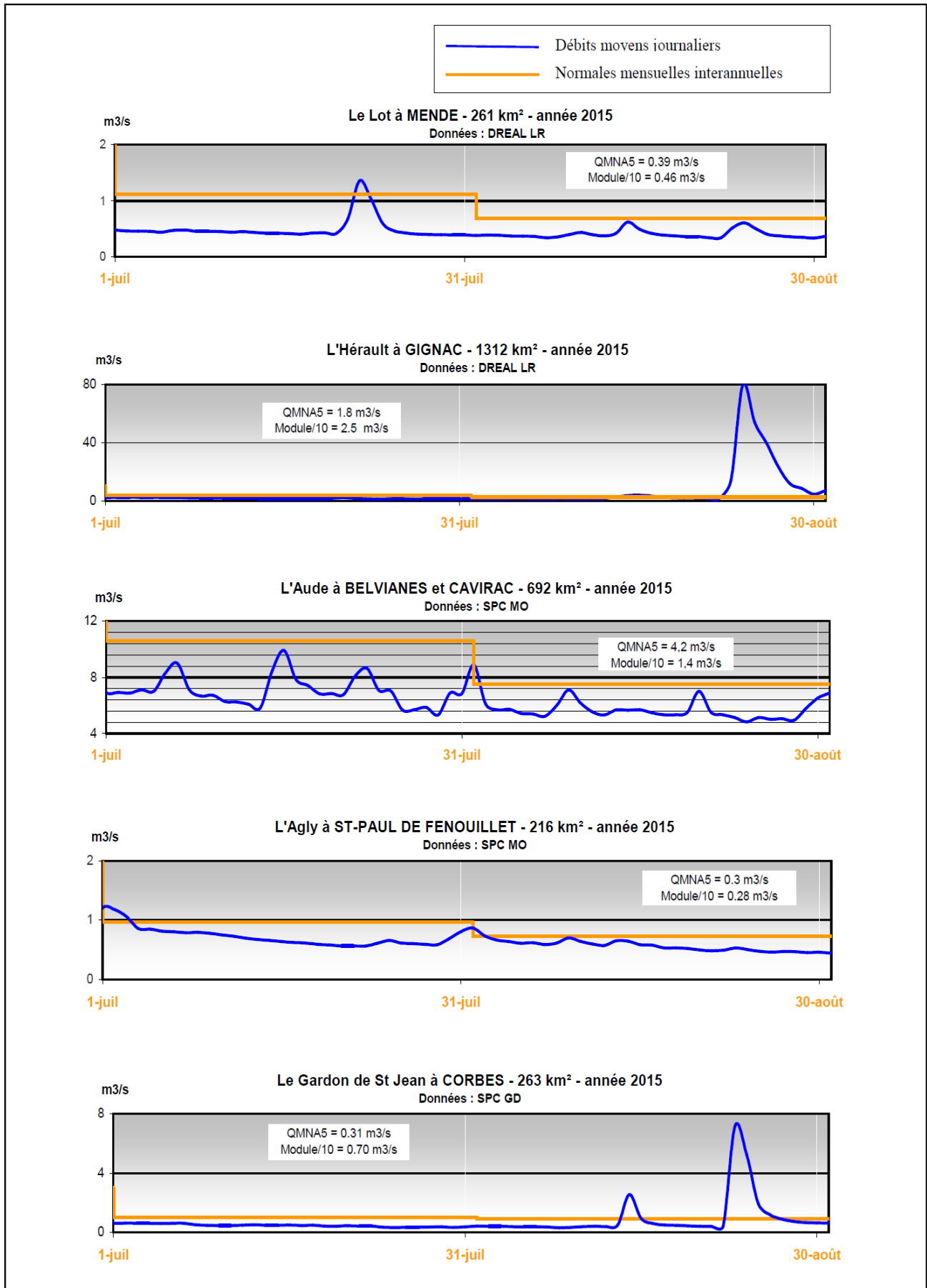
# Cours d'eau

## Tableau de synthèse

DEPT	BASSIN	N°	COURS D'EAU	STATION	VCN3 (m3/s)	Fréquence du VCN3 (m3/s)	Période de retour du VCN3	Periode de retour du VCN3	Débit moyen mensuel (m3/s)	Hydraulicité mensuelle	débit moyen mensuel interannuel (m3/s)	
LOZERE	Allier	1	Chapeauroux	Hermet	0.06	0.42	2.4	2 à 5 ans	sec	0.11	49%	0.23
	Lot	2	Lot	Mende	0.35	0.41	2.4	2 à 5 ans	sec	0.41	49%	0.83
		3	Colagne	Monastier	0.60	0.53	1.9	2 ans	humide	0.83	72%	1.15
		4	Rimeize	Fau de Peyre	0.15	0.54	1.9	2 ans	humide	0.19	51%	0.38
	Tarn	5	Jonte	Meyrueis	0.10	0.16	6.3	5 à 10 ans	sec	0.14	63%	0.22
		6	Mimente	Florac	0.22	0.65	1.5	3 ans	humide	0.28	91%	0.31
	Ardèche	7	Altier	La Goulette	0.18	0.23	4.3	2 à 5 ans	sec	0.24	63%	0.38
GARD	Cèze	8	Cèze	Bessèges	0.55	0.35	2.9	2 à 5 ans	sec	0.72	66%	1.10
		9	Cèze	La Roque sur Ceze	1.80	0.64	1.6	3 ans	humide	2.04	104%	1.96
	Gard	10	Gardon St-Croix	Pont Ravager	0.11	0.88	1.1	8 ans	humide	0.12	117%	0.10
		11	Gardon St-Jean	Corbes	0.33	0.72	1.4	4 ans	humide	0.99	197%	0.50
		12	Gardon d'Alès	Ales	0.43	0.23	4.3	2 à 5 ans	sec	0.67	56%	1.19
	Vistre	13	Vistre	Le Cailar	dysfonctionnement							
Vidourle	14	Vidourle	Marsillargues	station en travaux (passe à poissons)								
HERAULT	Mosson	15	Mosson	Saint-Jean de Vedas	0.05	0.70	1.4	3 ans	humide	1.13	601%	0.19
	Lez	16	Lez	Lavalette	0.13	0.61	1.6	3 ans	humide	1.03	479%	0.22
	Hérault	17	Arre	La Terrisse	0.45	0.45	2.2	2 à 5 ans	sec	0.83	125%	0.67
		18	Vis	St-Laurent le Minier	1.68	0.44	2.3	2 à 5 ans	sec	3.59	167%	2.15
		19	Hérault	Laroque	2.42	0.49	2.0	2 à 5 ans	sec	5.30	187%	2.83
		20	Hérault	Gignac	1.84	0.62	1.6	2 ans	humide	9.33	309%	3.02
		21	Lergue	Lodeve	0.81	0.67	1.5	3 ans	humide	2.11	216%	0.98
	22	Hérault	Aspiran	3.10	0.51	2.0	2 ans	humide	12.60	236%	5.34	
	Orb	23	Orb	Herepian	2.70	0.56	1.8	2 ans	humide	3.50	101%	3.47
		24	Mare	Le Pradal	0.30	0.77	1.3	4 ans	humide	0.46	146%	0.31
		25	Jaur	Olargues	0.31	0.53	1.9	2 ans	humide	0.59	125%	0.47
26		Orb	Vieussan	4.35	0.56	1.8	2 ans	humide	5.65	106%	5.33	
27		Orb	Tabarka	2.90	0.16	6.3	5 à 10 ans	sec	4.78	96%	4.98	
AUDE	BV Aude	28	Aude	Belvianes	4.99	0.42	2.4	2 à 5 ans	sec	8.66	77%	11.25
		29	Sou	St Martin Villeregran	0.01	0.21	4.8	2 à 5 ans	sec	0.02	50%	0.04
		30	Lauquet	Greffeil	0.01	0.25	4.0	2 à 5 ans	sec	0.03	51%	0.06
		31	Rougeanne	Moussoulens	0.31	0.70	1.4	3 ans	humide	0.36	104%	0.35
		32	Fresquel	Pont-Rouge	0.38	0.45	2.2	2 à 5 ans	sec	0.65	79%	0.82
		33	Orbiel	Villedubert	0.19	0.84	1.2	6 ans	humide	0.32	133%	0.24
		34	Orbieu	St Martin des Puits	0.18	0.51	2.0	2 ans	humide	0.20	91%	0.22
		35	Argent double	La Redorte	0.02	0.48	2.1	2 ans	sec	0.03	55%	0.05
		36	Berre	Ripaud	0.05	0.77	1.3	4 ans	humide	0.05	38%	0.14
PYR. ORIENT.	Agly	37	Agly	Clue de la Fou	0.45	0.63	1.6	3 ans	humide	0.57	72%	0.79
		38	Agly	Mas de Jau	0.69	0.76	1.3	4 ans	humide	0.78	91%	0.86
	Têt	39	Têt	Joncet	1.72	0.56	1.8	2 ans	humide	2.65	87%	3.05
		40	Têt	Perpignan	1.59	0.68	1.5	3 ans	humide	1.95	85%	2.29
	Tech	41	Tech	La Preste	0.15	0.22	4.5	2 à 5 ans	sec	0.19	76%	0.24
		42	Tech	Pont d'Elne	0.79	0.63	1.6	3 ans	humide	1.36	100%	1.36
	Sègre	43	Sègre	Rô	0.15	0.76	1.3	4 ans	humide	0.30	148%	0.21

# Cours d'eau

Évolution des débits de quelques stations de la région sur les deux derniers mois

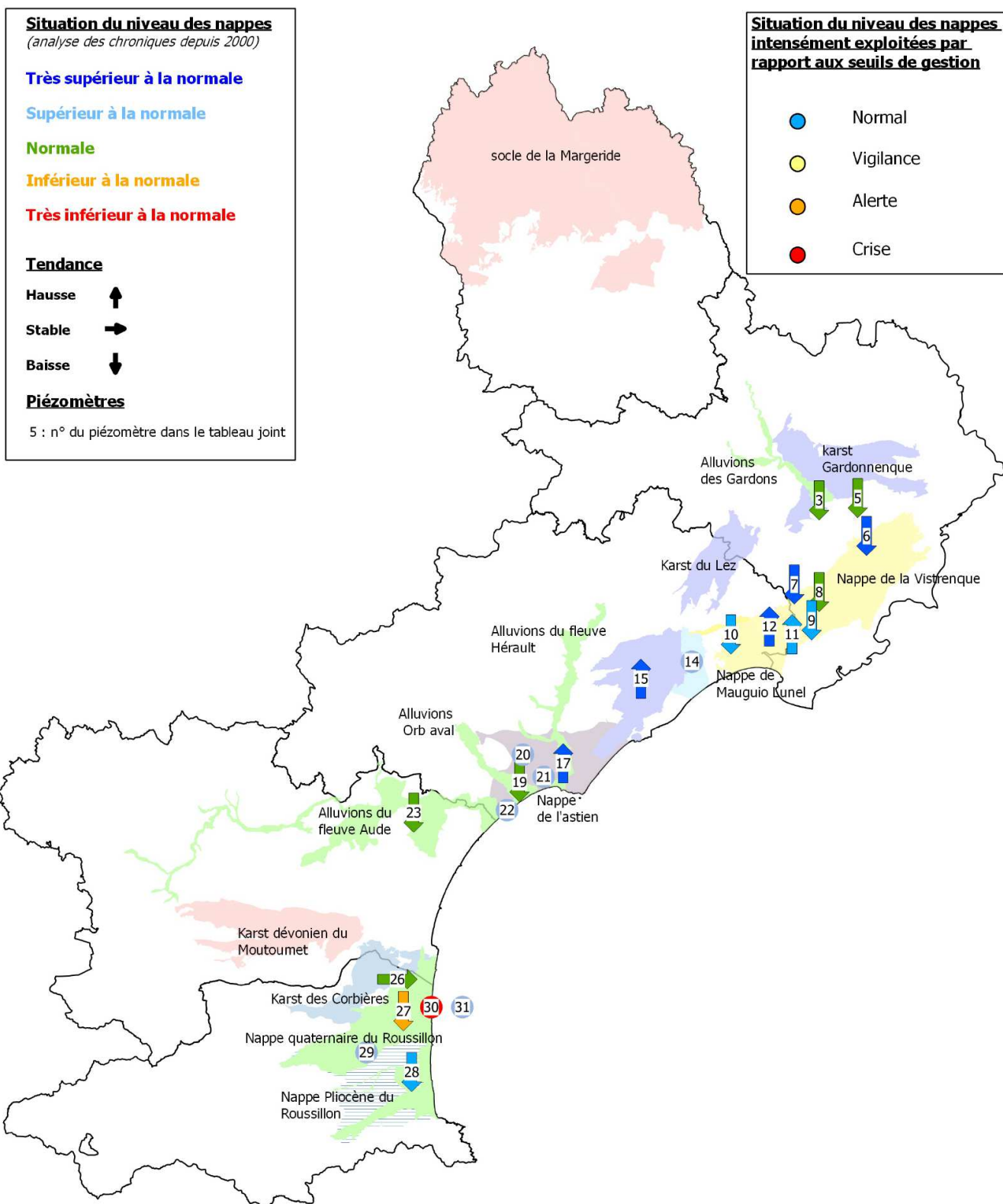




# Eaux Souterraines

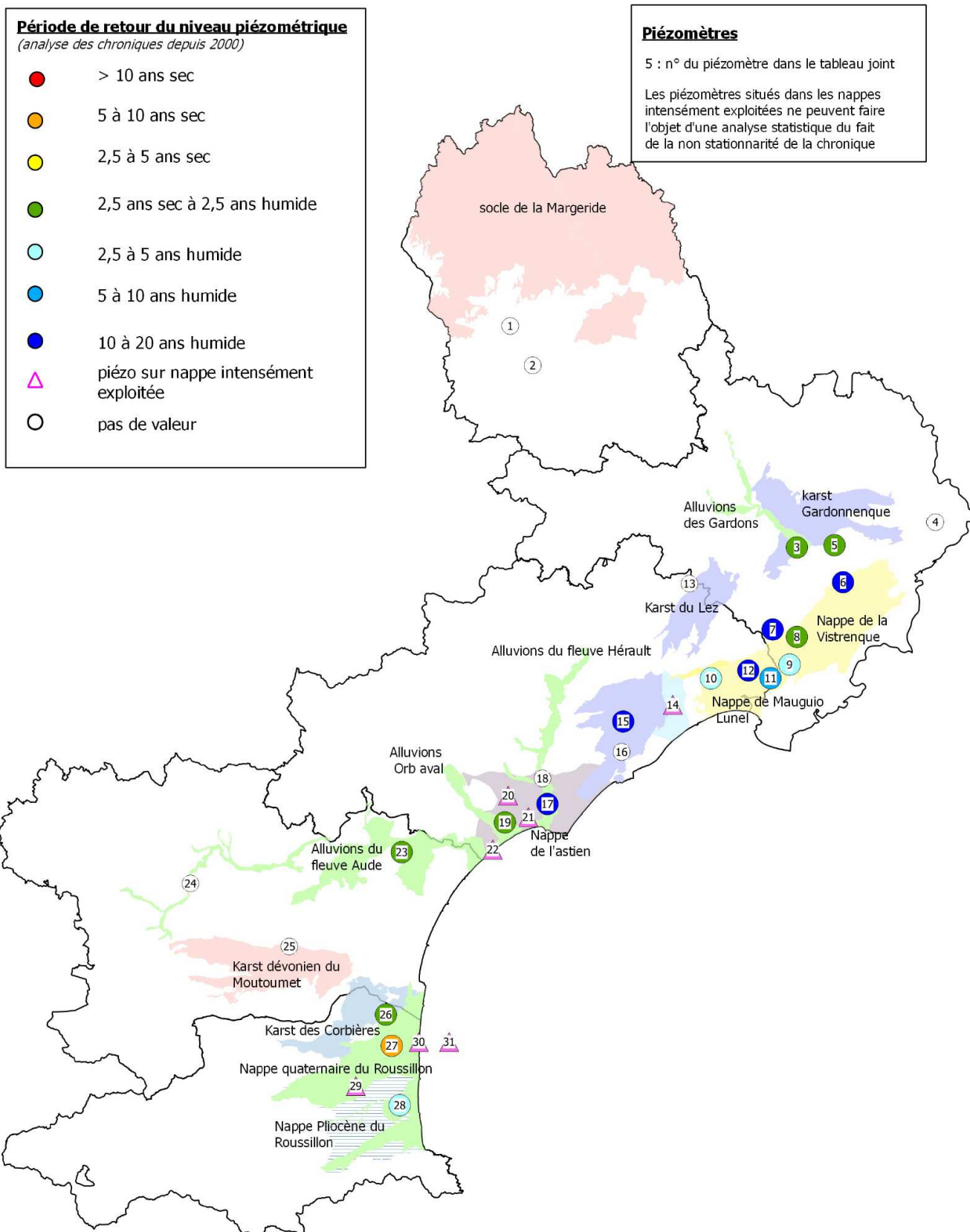
Évolution saisonnière des principales ressources en eaux souterraines sur le dernier mois

Au 1er septembre 2015, les ressources en eau souterraine de la région présentent des situations au-dessus des normales, en lien avec l'importante recharge cumulée de l'hiver et du printemps. Ce contexte favorable a pu être renforcé dans les secteurs ayant bénéficié des pluies orageuses du mois d'août.



# Eaux Souterraines

Période de retour du niveau des principales ressources en eaux souterraines



# Eaux Souterraines

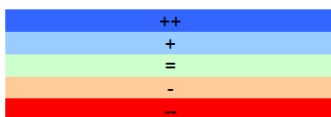
## Tableau de synthèse

N°	Aquifères	Point d'eau référence	Evolution (dernier mois)	Situation (mois d'août)	Période retour (mois d'août)
1	Karst du Causse Sauveterre	Source de Chanac	pas assez de données		
2		Source de La Burle (St Ennimie)	pas assez de données		
3	Alluvions des Gardons	Piézo Vignot (La Calmette)	B	=	2,5 ans sec à 2,5 ans humide
4	Karst du Gard	Piézo Rochefort	pas assez de données		
5		Pont St Nicolas / st Anastasie	B	=	2.5 ans sec à 2.5 ans humide
6	Nappe de la Vistrenque	Piézo Courbessac	B	++	> 10 ans humide
7		Piézo Vergèze	B	++	> 10 ans humide
8		Piézo Mas Faget	B	=	2.5 ans sec à 2.5 ans humide
9		Piézo Le Cailar	B	+	2,5 à 5 ans humide
10	Nappe de Mauguio-Lunel	Piézo St Aunès	B	+	2,5 à 5 ans humide
11		Piézo P5 CEHM (Marsillargues)	H	+	5 à 10 ans humide
12		Piézo Lansargue	H	++	> 10 ans humide
13	Karst du Lez	Piézo Claret	pas assez de données		
14	Karst du pli de Montpellier	Piézo Midi Libre	situation selon seuils de gestion : normale		
15		Piézo Vène (Cournonsec)	H	++	> 10 ans humide
16		Piézo Tennis (Balaruc le Vieux)	pas assez de données		
17	Alluvions de l'Hérault	Piézo 2031bis (Bessan)	H	++	> 10 ans humide
18		Piézo 1777 Florensac	non représentative		
19	Alluvions de l'Orb	Piézo F17 Sérignan	B	=	2,5 ans sec à 2,5 ans humide
20	Nappe de l'astien de Valras-Agde	Piézo Clairac	situation selon seuils de gestion : normale		
21		Piézo Vias Source	situation selon seuils de gestion : normale		
22		Piézo Valras (Casino)	situation selon seuils de gestion : normale		
23	alluvions de l'Aude	Piézo Védillan (Moussan)	B	=	2,5 ans sec à 2,5 ans humide
24		Piézo Couffoulens	pas assez de données		
25	karst dévonien Mouthoumet	Piézo Villerouge	pas assez de données		
26	Aquifère karstique des Corbières	Piézo 102 FontDame (karst)	S	=	2.5 ans sec à 2.5 ans humide
27	Nappes alluviales quaternaires du Roussillon	Piézo St Hippolyte	B	-	5 à 10 ans sec
28		Piézo Alenya	B	+	2,5 à 5 ans humide
29	Nappe pliocène profonde du Roussillon	Piézo Figüères (Perpignan)	situation selon seuils de gestion : normale		
30		Piézo Barcarès PN4	situation selon seuils de gestion : crise		
31	Nappe pliocène de la Salanque	Piézo Barcarès PN3	situation selon seuils de gestion : normale		

Evolution du niveau des nappes :

B : Baisse  
S : Stabilité  
H : Hausse

Situation du niveau des nappes :



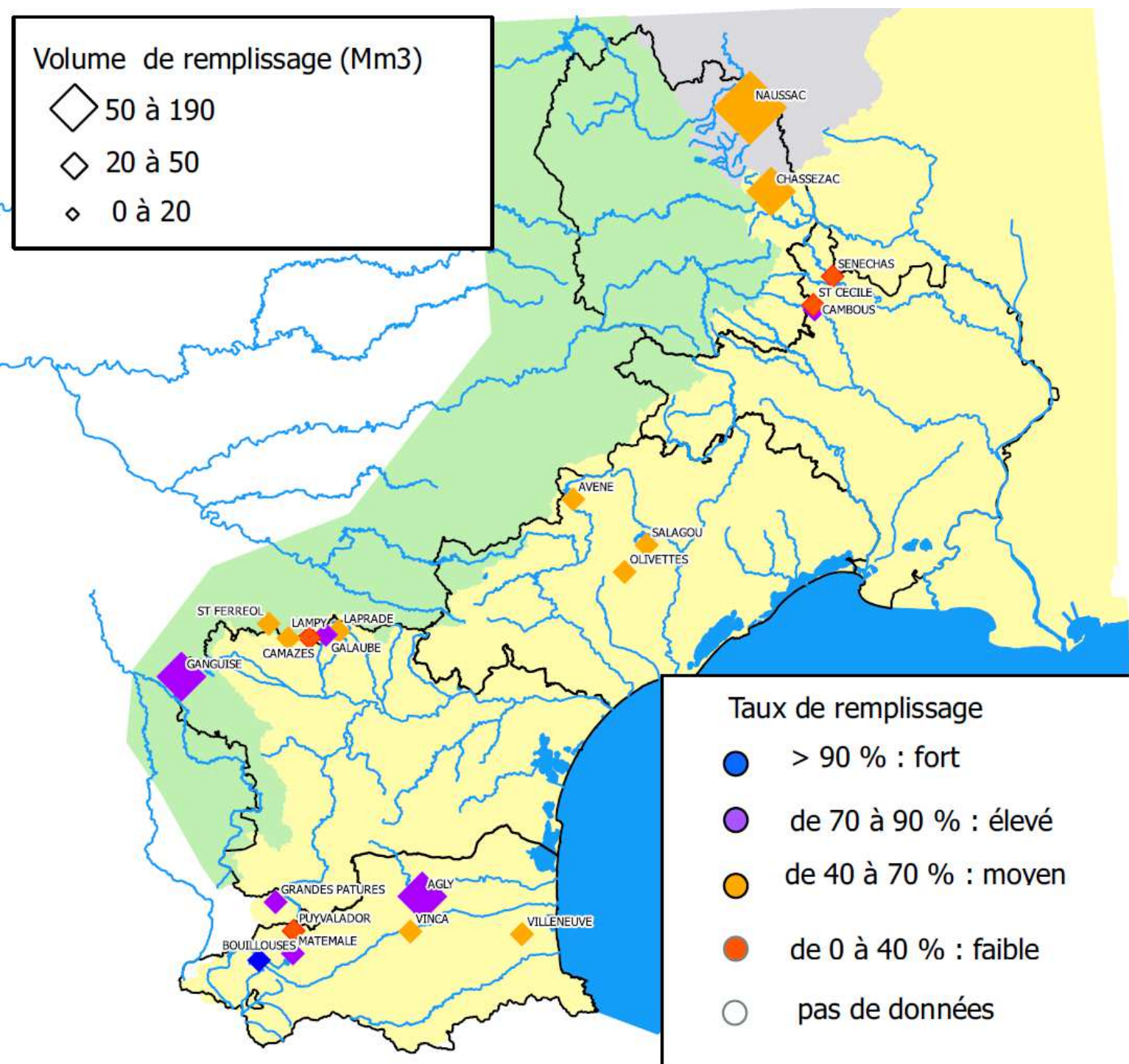
Nappes intensément exploitées - Situation par rapport au seuil de gestion :

normale / vigilance/ alerte / crise



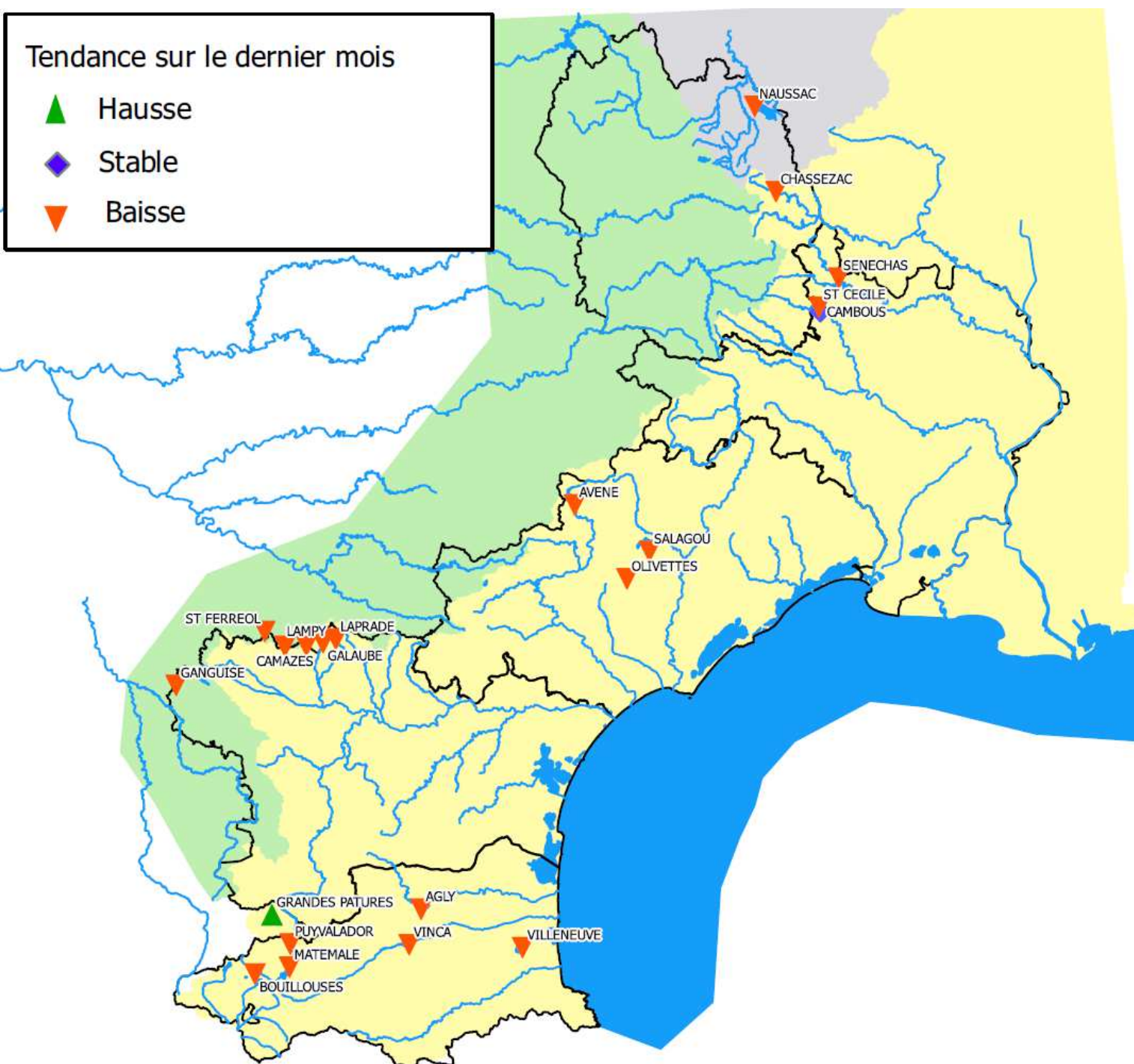
# Retenues artificielles

Tableau de synthèse



# Retenues artificielles

Evolution du remplissage



# Retenues artificielles

Tableau de synthèse

## LE VOLUME EN EAU DES RETENUES DU LANGUEDOC-ROUSSILLON 01/09/2015

Bulletin hydrologique DREAL -- sources : gestionnaires de retenues

MASSIF ou DEPARTEMENT	RETENUE	Volume maxi d'Exploitation (Mm3)	Volume au 01/08/2015 (Mm3)	Evolution	Volume au 01/09/2015 (Mm3)	% remplissage au 01/09/2015
Lozère (BV Allier)	Naussac	190	141.2	↓	118.1	62%
Lozère (BV Ardèche)	Chassezac	52.8	32.5	↓	28.6	54%
<b>Cèze</b>	Senechas	5.5	2.8	↓	1.4	26%
<b>Gardon d'Ales</b>	Cambous	1.2	0.9	↔	0.9	71%
	Ste-Cecile d'Andorge	1.65	0.5	↓	0.1	7%
<b>Salagou (BV Hérault)</b>	Salagou	13,2 *	7.90	↓	6.50	49%
<b>Peyne (BV Hérault )</b>	Les Olivettes	4.4	3.0	↓	2.4	55%
<b>BV Orb</b>	Avène	30.6	18.5	↓	15.0	49%
<i>* par rapport à la tranche d'exploitation courante de 13,2Mm3 entre 137 et 139m NGF</i>						
<b>Montagne Noire</b>	Laprade-Basse	8.8	6.8	↓	6.1	69%
	Galaube	7.7	6.9	↓	6.4	83%
	Lampy	1.7	0.5	↓	0.0	3%
	Camazes	18.8	10.1	↓	9.1	49%
	St Ferréol	5.5	3.7	↓	3.2	58%
<b>Lauragais - Audois</b>	Ganguise	44.6	37.7	↓	34.6	78%
<b>Retenues EDF sur l'Aude</b>	Matemale	20.6	19.0	↓	18.1	88%
	Puyvalador	10.1	6.1	↓	3.8	38%
	Grandes Pâtures	1.6	1.2	↑	1.4	90%
<b>P.O. (BV Agly) BV haut Têt BV Têt</b>	Retenue de L'AGLY	27.5	23.2	↓	19.4	71%
	Les Bouillouses	17.5	16.7	↓	15.9	91%
	Vinça	24.6	18.0	↓	13.8	56%
	Villeneuve de la Raho	17.8	13.0	↓	12.1	68%
Total régional		<b>506</b>	<b>370</b>	↓	<b>317</b>	<b>63%</b>