



Liberté • Égalité • Fraternité
RÉPUBLIQUE FRANÇAISE

DIRECTION
RÉGIONALE
DE L'ENVIRONNEMENT
LANGUEDOC-ROUSSILLON

DIREN

www.languedoc-roussillon.ecologie.gouv.fr

Languedoc-Roussillon

Bulletin Hydrologique en Languedoc-Roussillon

situation au 1^{er} septembre 2004



La situation au 1er septembre 2004 est favorable sur l'ensemble du Languedoc-Roussillon



La Mosson à Saint-Jean de Védas (34)



L'Hérault à Montagnac (34)

Sommaire

Synthèse

Météorologie

Cours d'eau

Eaux souterraines

Retenues artificielles

Peuplements piscicoles

Source des données

Centres départementaux et interrégional de Météo-France

DIREN - Hydrologie et Eaux Souterraines

DDAF Pyrénées-Orientales

Conseil Supérieur de la pêche

BRGM, DDE 30, BRL, EDF, GEH Loire-Ardèche, SHEM et SNSO

Synthèse

A l'approche de l'automne, la situation hydrologique est globalement favorable. Ceci est le résultat d'un hiver et d'un printemps plutôt bien arrosés, suivis d'un été avec des températures en deçà des normales et des orages localisés.

Le département de la Lozère, où la situation paraissait inquiétante en début d'été, a bénéficié de précipitations significatives au cours du mois d'Août, qui ont permis de recharger les cours d'eau. A contrario, dans le sud de la région on observe quelques étiages plus marqués.

Les aquifères et les retenues présentent dans l'ensemble des niveaux qui restent proches des moyennes inter-annuelles.

Le niveau satisfaisant de la ressource en eau a eu des conséquences positives pour le milieu aquatique, marqué toutefois par quelques pollutions accidentelles, non liées aux assecs.

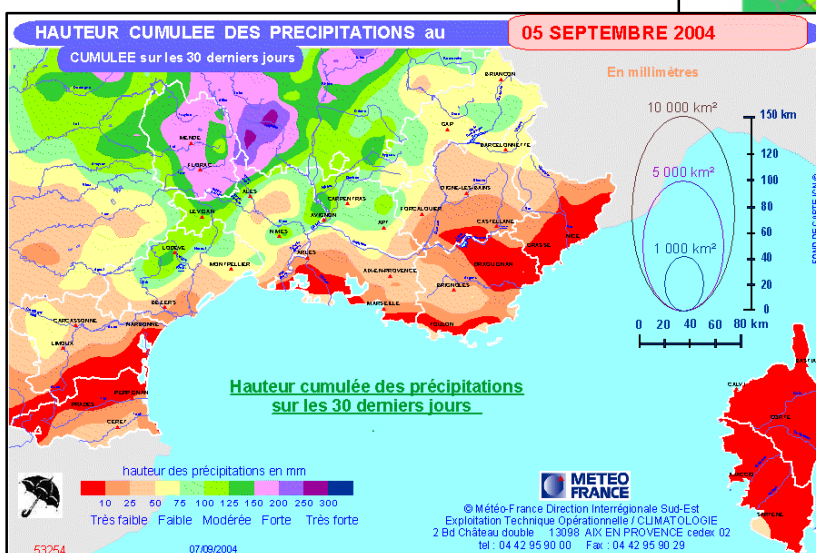
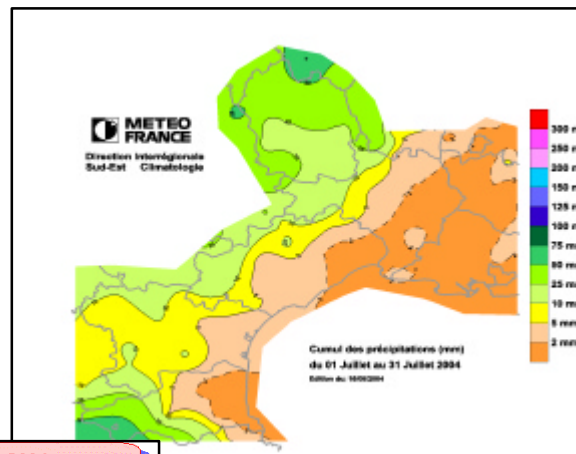
UNITE HYDROLOGIE DIREN LR, le 8 septembre 2004.

Coordination : Chef d'unité Roland Claudet

Centralisation des données et informations : Benoît Plumet

Pour retrouver ce bulletin : <http://www.ecologie.gouv.fr/Languedoc-Roussillon/bullhydro/BHsommaire.htm>

Un début d'été sec suivi par des averses localisées en août

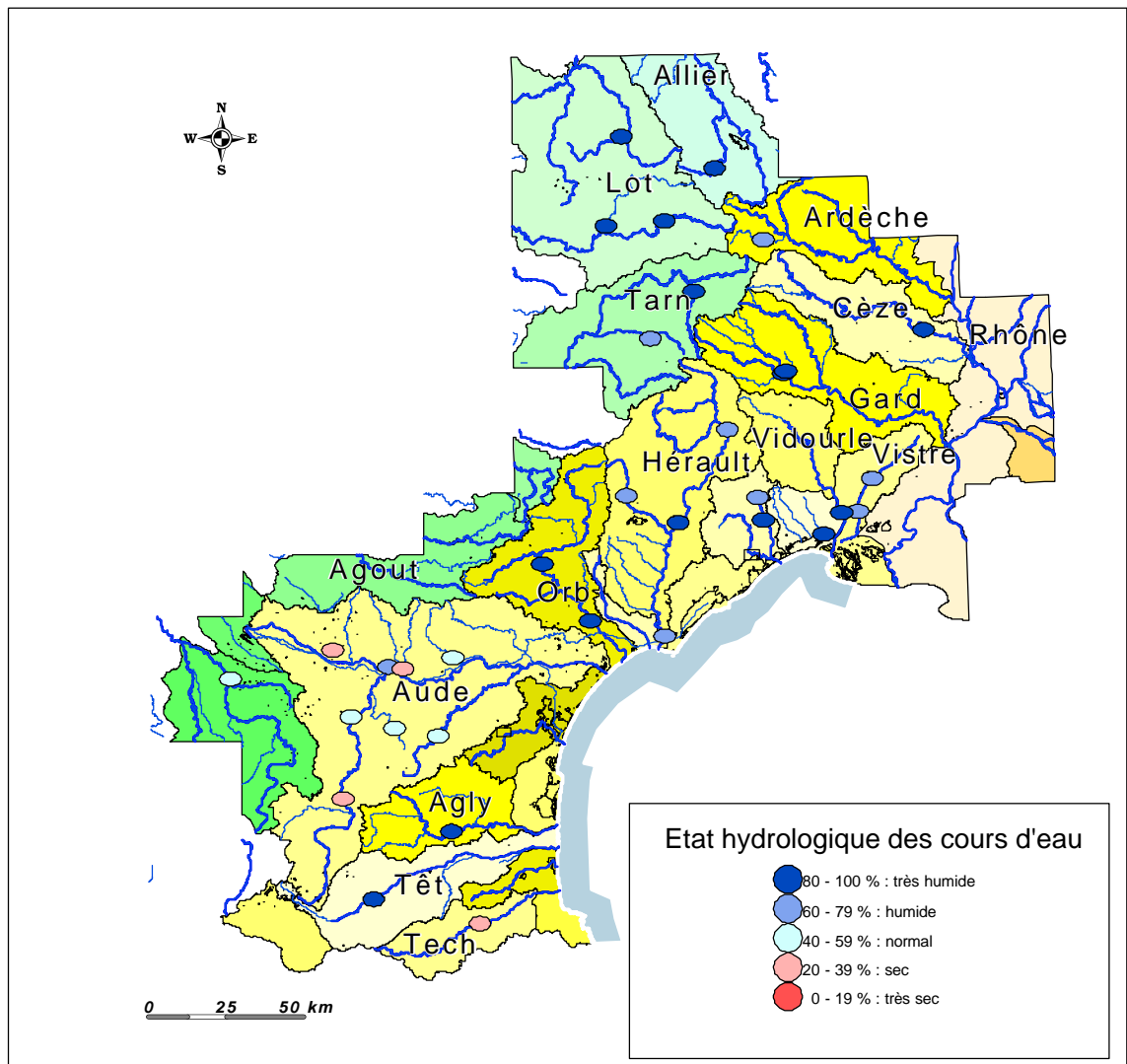


Des inquiétudes pouvaient naître fin juillet, ce mois n'ayant bénéficié que de très peu d'eau (moins de 10 mm sur les départements littoraux, 20 à 40 mm en Lozère).

Mais de nombreuses averses orageuses ont touché la région au cours du mois d'août. Les cumuls ont été significatifs essentiellement dans la moitié nord (plus de 150 mm sur la majeure partie de la Lozère, autour de 100 mm sur les contreforts cévenols). Le Montpelliérais a reçu plus de 50 mm. A contrario, l'Aude et surtout les Pyrénées-Orientales ont été moins arrosées (moins de 25 mm).

On note une sécheresse des sols assez marquée sur l'ensemble des plaines et coteaux des Corbières et du Roussillon.

Les débits observés sont proches des normales saisonnières

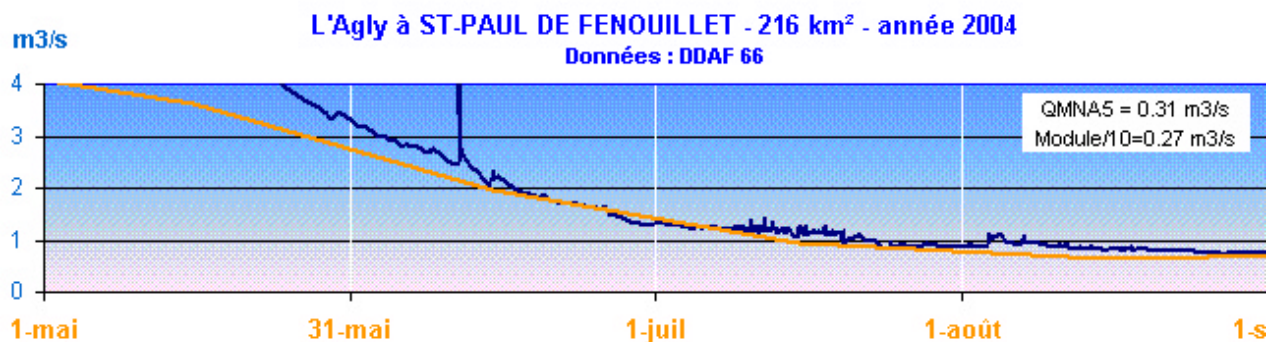
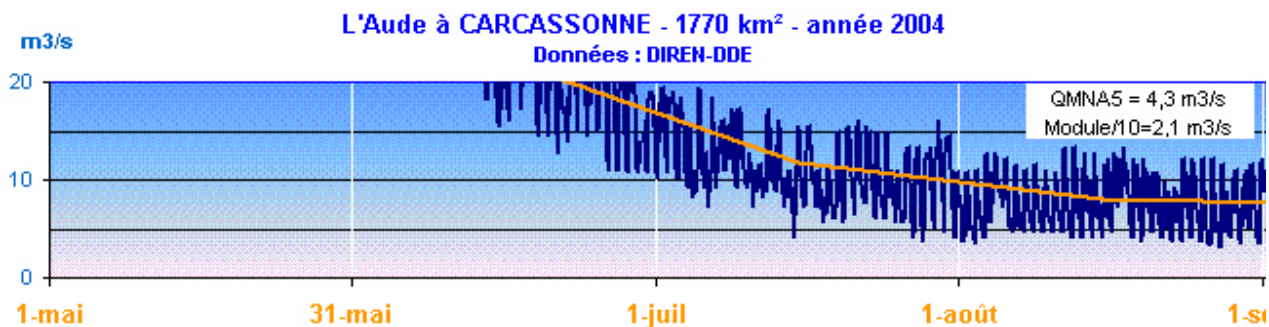
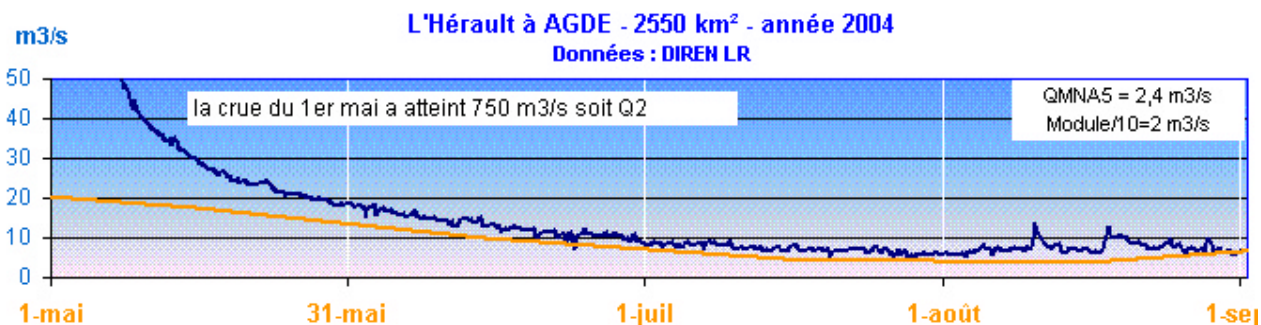
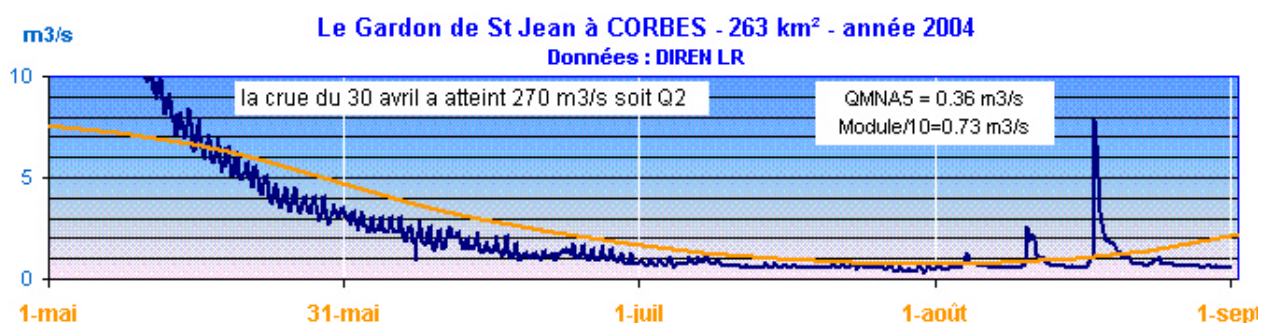
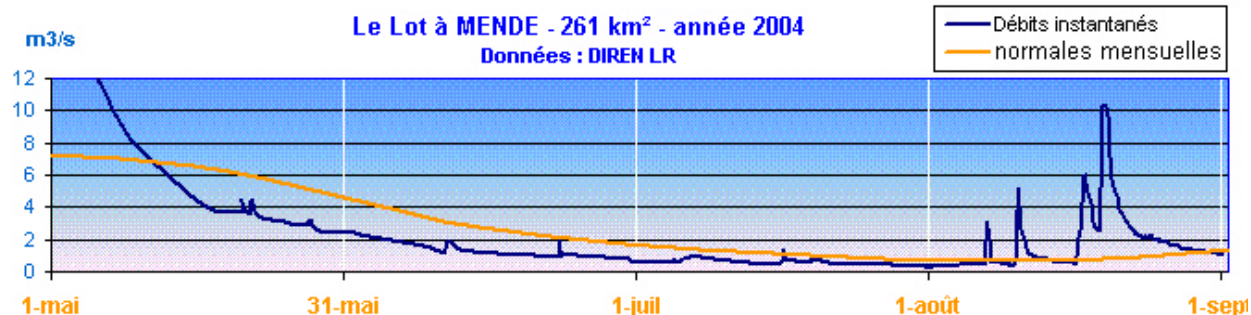


Le recueil des données sur les cours d'eau équipés de stations d'hydrométrie montre une situation générale plutôt favorable avec cependant un contraste Nord/Sud.

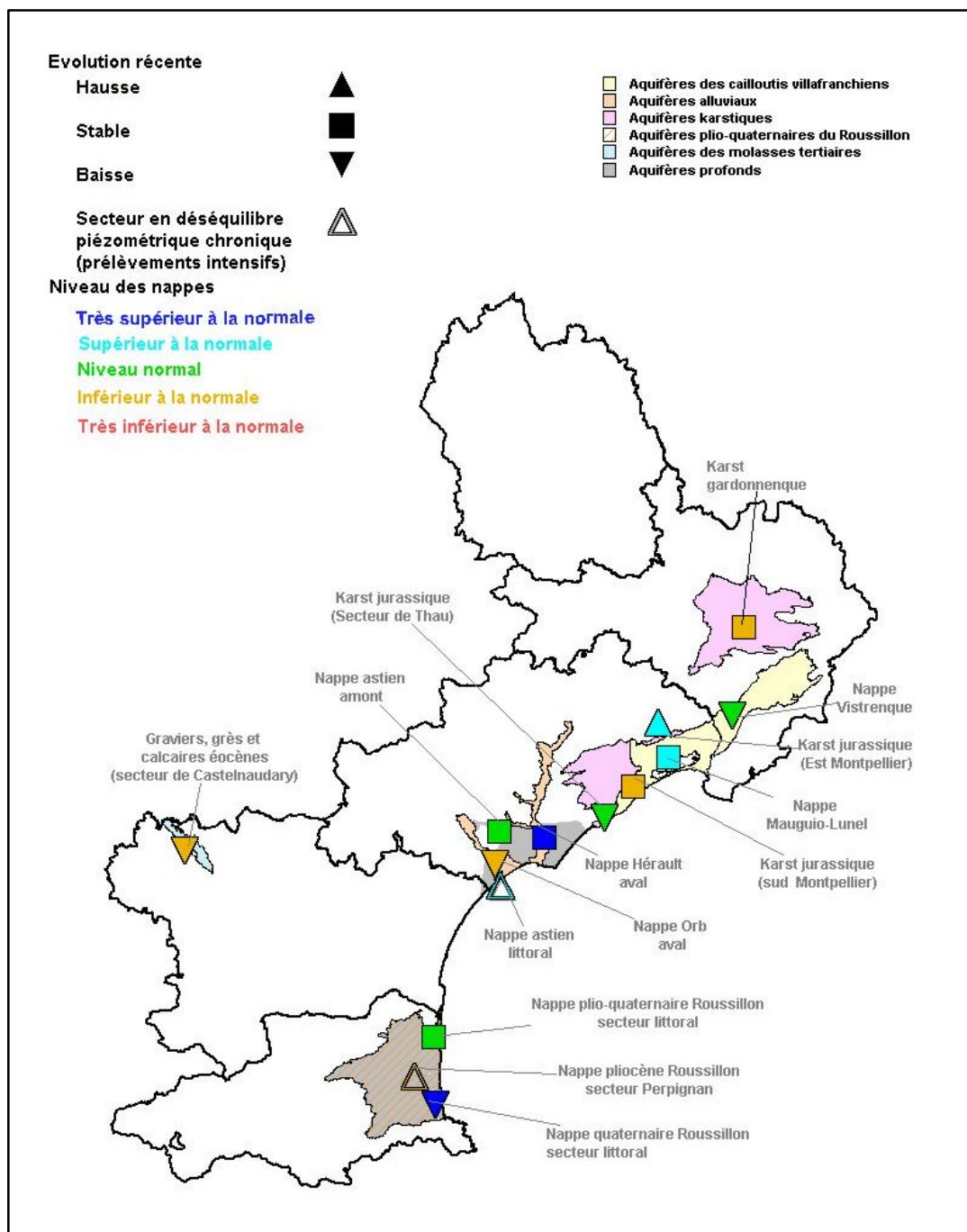
En Lozère et sur les Cévennes, la situation de relative sécheresse de début Juillet a laissé la place à des débits d'étiage assez soutenus qui dépassent les valeurs moyennes de fin d'été.

Dans l'Aude et les Pyrénées-Orientales, les étiages sont un peu plus marqués sans être éloignés des valeurs moyennes pour la saison.

Les graphiques suivants illustrent l'évolution depuis mai 2004 sur 5 stations hydrométriques de la région.



Niveaux des aquifères proches des moyennes



En cette fin de tarissement saisonnier, le niveau des principales nappes surveillées en Languedoc-Roussillon reste proche des moyennes inter-annuelles.

Les nappes profondes de Roussillon et de l'Astien de Valras-Agde, très influencées, ainsi que la nappe des molasses tertiaires de Castelnaudary et la nappe alluviale de l'Orb aval sont déficitaires.

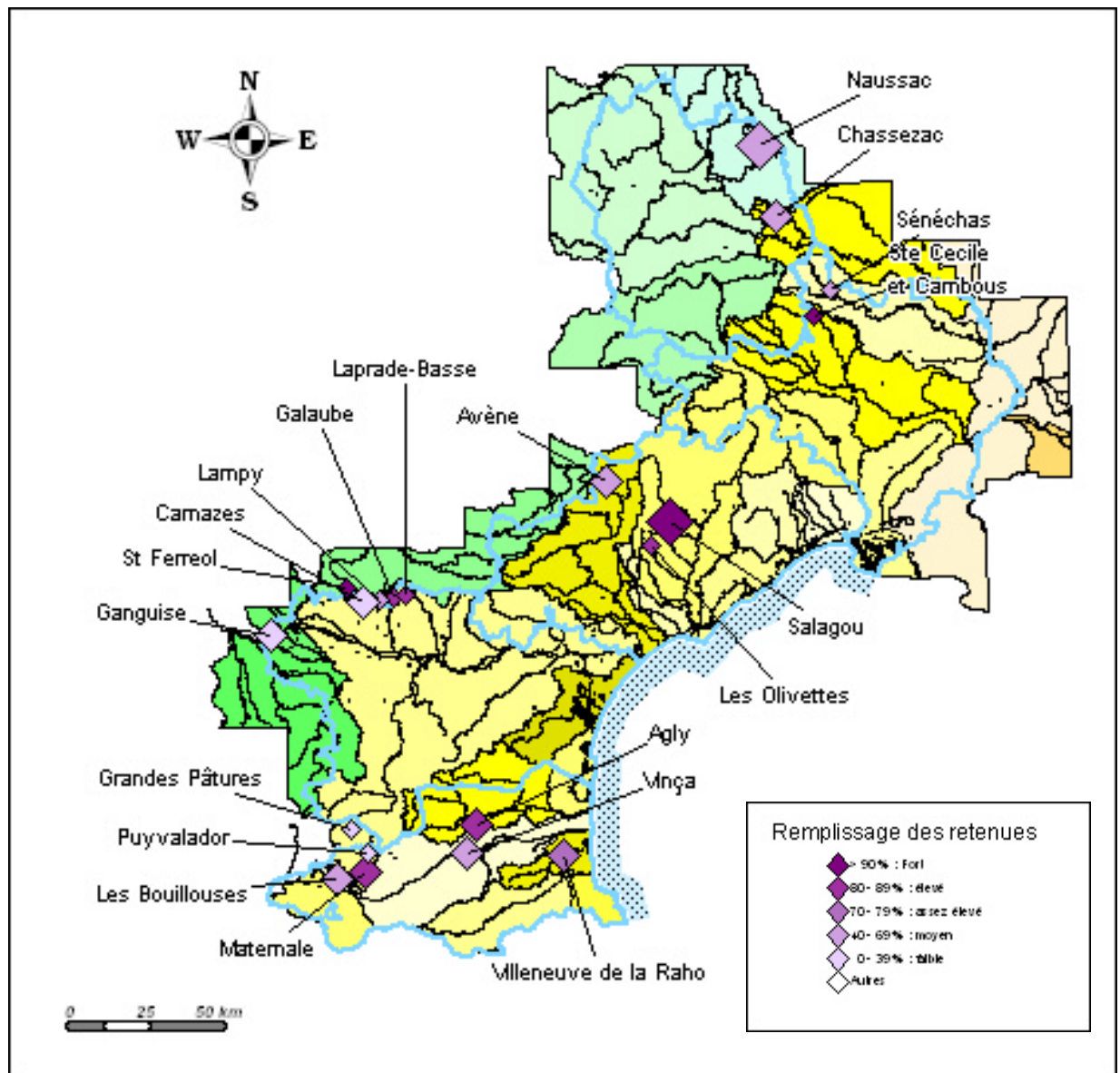
Les nappes alluviales de la basse vallée de l'Hérault et quaternaires de Roussillon sont proches des maxima.

Types d'Aquifères	Nom des Nappes	Point d'eau référence	Ancienneté des chroniques	Evolution saisonnière au cours du dernier mois(1)	Situation du niveau piézométrique du point d'eau au cours du dernier mois par rapport à son historique complet (2)
Aquifères alluviaux	Nappe alluviale de la basse vallée de l'Hérault	1777	31 ans	S	++
	Nappe alluviale de la basse vallée de l'Orb	F17	16 ans	B	-
	Formations quaternaires du Roussillon	Alenya	9 ans	B	++
Aquifères superficiels des cailloutis villafranchiens	Nappe de Mauguio-Lunel	St Aunès	26 ans	S	+
	Nappe de la Vistrenque	FAGET	31 ans	B	=
Aquifères karstiques	Karst du Pli Ouest de Montpellier (secteur de Thau)	CG19	17 ans	B	=
	Karst du Pli Ouest de Montpellier (secteur sud de Montpellier)	St Jean de Védas	26 ans	S	-
	Karst du Pli Est de Montpellier (secteur Castelnaud-le-Lez)	AUBE ROUGE	23 ans	H	+
	Karst urgonien de la Gardonnenque	Pont St Nicolas	8 ans	S	-
Aquifères poreux profonds captifs	Formations profondes du pliocène du Roussillon (secteur de Perpignan)	Perpignan	30 ans	H	-
	Horizons superficiels du pliocène du Roussillon de la Salanque au Barcarès (14 ans de mesures)	le Barcarès	15 ans	B	=
	Horizons profonds du pliocène sur le littoral au Barcarès	le Barcarès	15 ans	B	=
	Nappe de l'Astien de Valras-Agde (secteur Amont)	Clairac	15 ans	S	=
	Nappe de l'Astien de Valras-Agde (secteur littoral)	VALRAS	26 ans	H	+
Aquifères superficiels des molasses tertiaires	Formations des graviers, grès et calcaires éocènes secteur de Castelnaudary	Tréville	8 ans	B	-

(1) H = hausse B = baisse S = stable

(2) Très supérieur à la normale **++**
 Supérieur à la normale **+**
 Niveau normal **=**
 Inférieur à la normale **-**
 Très inférieur à la normale **--**

Taux global de remplissage de 65%, proche de la moyenne



Sur une réserve régionale au 1^{er} juillet qui s'établissait à 467 Mm³, il subsiste encore au 1^{er} septembre 366 Mm³. Les prélèvements estivaux de 100 Mm³ ont permis de faire face aux besoins habituels des mois de juillet et août. Par comparaison, en 2003, les prélèvements, très élevés, avaient atteint sur ces deux mois 176 Mm³.

Année	1998	1999	2000	2001	2002	2003	2004
Taux de remplissage	59%	69%	78%	73%	70%	54%	65%

Des disparités dans l'état du milieu et des peuplements

Informations du Conseil Supérieur de la Pêche

Conditions hydroclimatiques, aperçu sommaire

Sur certaines zones, Cévennes gardoises, Lozère, la situation des écoulements a été variable durant les 2 derniers mois. De juillet à la mi-août, les niveaux ont été très bas, avec des températures élevées (exemple: T° maxi: Cèze à Bessèges, 27.7 °C le 1er juillet, 27.2 le 1er août, 24.6 le 15 août). A la mi août, sur ces zones, les précipitations abondantes, notamment sur les bassins des Gardons, du haut Vidourle, de la Cèze, ainsi qu'en Lozère ont amélioré nettement la situation, (Cèze T°C maxi: 23.2 le 30 août). Les petits affluents de la région de la Gardonnenque ont vu leur débit stabilisé par les pluies récentes qui ont ralenti la venue des assecs.

Les autres départements, Hérault, Aude, Pyrénées-Orientales, ont présenté une bien meilleure situation, en particulier les cours d'eau des Pyrénées-Orientales où l'état des écoulements a été très bon; les assecs habituels (Agly), n'ont pas été constatés cette année.

Ecosystèmes aquatiques et peuplements piscicoles

Fonctionnalité du milieu appréciée au moyen de l'indice ROCA (réseau d'observation de crise des assecs)

Pour le département de la Lozère, la valeur de cet indice, qui était de 8.9 fin juin (situation de vigilance) est tombée à 6.3 (situation préoccupante, délicate) fin juillet, pour retrouver mi-août la valeur initiale de 8.9. La situation pour les cours d'eau du Gard est assez similaire, un peu moins sévère; la valeur de l'indice était de 6.7 fin juillet et 8.1 fin août. Durant les deux derniers mois, pour les départements de l'Aude, l'Hérault, les valeurs de l'indice ont été respectivement > à 8.6 et 8.0), traduisant des situations plus favorables, et bonne pour le département des Pyrénées-Orientales, indice=10.

Sur un total régional de 154 stations observées, le % maximal d'assec est de 10%.

Rappelons qu'en début d'été, sur certains secteurs, (observations réalisées sur les cours d'eau du Gard), la qualité de l'eau est restée satisfaisante, avec notamment une transparence exceptionnelle, même pour des rivières de gabarit assez important (Cèze et Gardons), sans phénomène d'eutrophisation. Même si la situation s'est dégradée au cours de l'été, aucune crise dystrophique n'a été constatée jusqu'à présent. (influence possible de l'effet des crues antérieures,...).

Localement, certaines irrigations se poursuivent (vergers, /département du Gard,...). Cependant, l'impact des prélèvements agricoles a posé cette année moins de problèmes.

En Lozère, la multiplication des prélèvements en eau superficielle, (aspersion agricole) a un impact sur l'état hydrologique et biologique des cours d'eau.

Mortalités des peuplements piscicoles: elles ont été peu nombreuses et non liées aux assecs, mais résultant des dysfonctionnements de stations d'épuration, certains incidents étant en relation avec les épisodes orageux:

- mortalités importantes dans le fleuve le LEZ à Montpellier en aval de la station d'épuration (biomasse estimée à une dizaine de tonnes, muges et carpes).

- Des mortalités moins importantes ont été constatées dans des cours d'eau audois : canal de Sainte Marie, près de l'étang de Bages-Sigean, et la rivière la Sals, affluent de l'Aude supérieure, également en relation avec les ouvrages d'épuration.

- Une autre préoccupation est venue des travaux hydrauliques importants (liés aux crues de 2002) réalisés sur le Gardon d'Alès dans la traversée de la ville d'Alès. Il faut rappeler qu'ils ont été conduits hors respect des prescriptions importantes liées à l'aménagement du site (circulation des engins, surveillance accrue des sites de pêches préventives,..). C'est pourquoi ils ont généré des perturbations importantes, forte turbidité des eaux et colmatage des fonds.

Retenons, toutefois, que sur l'ensemble de la région, la situation est moins préoccupante qu'en 2003 .

UNITE HYDROLOGIE le 8 septembre 2004.

Vous trouverez ce bulletin dans la rubrique A la Une du site de la diren :

http://www.languedoc-roussillon.ecologie.gouv.fr/A_la_une.htm

LE DEBIT DES RIVIERES EN LANGUEDOC-ROUSSILLON

les plus faibles valeurs du 01 au 31 août 2004 (v.c.n.3.)

Données établies par la DIREN LR et la DDAF 66

DEPARTEMENT	BASSIN	COURS D'EAU	STATION	Vcn3 août 2004 (m3/s)	FREQUENCE	CARACTERE	
Pour le département de la Lozère, les valeurs indiqués sont celles de fin Août, après les pluies qui ont rechargé les cours d'eau							
LOZERE	Allier	Chapeauroux	Hermet	0.360	0.95	très humide	
	Lot	Lot	Mende	1.270	0.96	très humide	
		Colagne	Monastier	2.300	0.98	très humide	
		Rimeize	Rimeize	0.550	0.95	très humide	
	Tarn	Jonte	Meyrueis	0.190	0.70	humide	
		Mimente	Florac	0.250	0.81	très humide	
Ardèche	Altier	La Goulette	0.320	0.70	humide		
GARD	Cèze	Cèze	Bessegès	1.70	0.85	très humide	
	Gard	Gardon St-Jean	Corbès	0.70	0.91	très humide	
		Gardon Mialet	Roucan	0.58	0.81	très humide	
	Vistre	Vistre	Bernis	0.55	0.69	humide	
			Le Cailar	1.34	0.76	humide	
Vidourle	Vidourle	Marsillargues	0.43	0.99	très humide		
HERAULT	Salaison	Salaison	Mauguio	0.08	0.81	très humide	
	Lez	Lez	Source	0.16	0.73	humide	
		Lavalette		0.16	0.98	très humide	
	Hérault	Hérault	Hérault	Laroque	3.20	0.60	humide
			Gignac		3.13	0.88	très humide
			Lergue	Lodève	1.16	0.76	humide
			Hérault	Agde	5.80	0.77	humide
	Orb	Orb	Vieussan	6.30	0.88	très humide	
Orb		Tabarka	7.90	0.81	très humide		
AUDE	Aude	Aude	Belvianès	4.40	0.20	sec	
		Sou	St Martin Villeregran	0.02	0.50	normal	
		Lauquet	Greffeil	0.02	0.40	normal	
		Lampy	Raissac	0.04	0.34	sec	
		Fresquel	Pont-Rouge	0.45	0.69	humide	
		Orbiel	Villedubert	0.83	0.22	sec	
		Argent double	La Redorte	0.03	0.42	normal	
		Orbieu	St Martin des Puits	0.20	0.56	normal	
	Hers	Vixiège	Belpech	0.19	0.52	normal	
PYR.ORIENT.	Agly	Agly	Clue de la Fou	0.75	0.86	très humide	
	Têt	Têt	Joncet	3.86	0.93	très humide	
	Tech	Tech	St. Paul	1.32	0.36	sec	

Bulletin hydrologique

LE VOLUME EN EAU DES RETENUES DU LANGUEDOC-ROUSSILLON DEBUT SEPTEMBRE 2004

Bulletin hydrologique DIREN -- sources : gestionnaires de retenues

MASSIF ou DEPARTEMENT	RETENUE	Volume Autorisé saisonnier d'Exploitation	Volume au 01/07/2004	Evolu- tion	Volume au 01/09/2004	% rempl.
			Mm3		Mm3	
Lozère (BV Allier)	Naussac	190	123.0	↓	99.9	53%
Lozère (BV Ardèche)	Chassezac	52.8	36.7	↓	31.2	59%
	Cèze	5.5	5.6	↓	3.1	55%
	Gardon d'Ales	1.2	1.2	↔	1.2	100%
	Ste-Cecile d'Andorge	1.65	1.7	↓	1.4	85%
Salagou (BV Hérault)	Salagou	102.2	99.7	↓	97.6	96%
Peyne (BV Hérault)	Les Olivettes	4.4	4.2	↓	3.6	83%
BV Orb	Avène	30.6	27.7	↓	15.8	52%
Montagne Noire	Laprade-Basse	8.8	8.8	↓	7.7	87%
	Galaube	7.7	7.4	↓	6.5	84%
	Lampy	1.7	1.4	↓	0.7	43%
	Camazes	11.8	10.1	↓	4.4	37%
	St Ferréol	3.6	3.5	↓	3.4	95%
Lauragais - Audois	Ganguise	24.7	24.7	↓	9.0	36%
Retenues EDF sur l'Aude	Matemale	20.5	19.5	↓	17.8	87%
	Puyvalador	10.1	7.8	↓	0.9	9%
	Grandes Pâtures	1.8	0.4	↑	0.6	32%
P.O. (BV Agly)	Retenue de L'AGLY	27.5	27.6	↓	22.5	82%
BV haut Têt	Les Bouillouses	16.3	17.5	↓	10.6	65%
BV Têt	Vinça	24.5	23.9	↓	14.7	60%
BV aval Têt	Villeneuve de la Raho	17.8	14.4	↓	13.3	75%
Total régional		565	467	↓	366	65%