

Situation
au

1^{er} janvier
2013

Bulletin de Situation Hydrologique et de la Ressource en Eau en Languedoc-Roussillon



Ressources, territoires et habitats
Énergie et climat
Prévention des risques
Développement durable
Infrastructures, transports et mer

**Présent
pour
l'avenir**



Direction Régionale de l'Environnement, de l'Aménagement et du Logement
Languedoc Roussillon

www.languedoc-roussillon.developpement-durable.gouv.fr

Sommaire

Pluviométrie

Précipitations et rapport aux normales des 2 derniers mois
Pluie efficace des 2 derniers mois
De sept à dec 2012 : Rapport aux normales et pluie efficace

Cours d'eau

Période de retour du VCN3
Hydraulicité mensuelle
Evolution des débits

Eaux souterraines

Evolution saisonnière
Période de retour du niveau

Retenues artificielles

Taux de remplissage
Evolution du remplissage



Le Salaison à Mauguio (34)

Sources des données



La Berre à Portel (11)

Centres départementaux et interrégional de Météo-France

DREAL LR, Equipe Hydrométrie

DDTM 11, SPC Méditerranée Ouest

DDTM 30, SPC Grand Delta

BRGM, BRL, EDF, GEH Loire-Ardèche, SHEMA et SNSO

Office National de l'Eau et des Milieux Aquatiques

Synthèse

Faible pluviométrie au cours des deux derniers mois mais situation des ressources convenables sur l'ensemble de la région au 1^{er} janvier 2013

Peu de pluies en novembre et décembre sur l'ensemble de la région. L'ensemble de la région est en déficit pluviométrique en ce début de nouvelle année hydrologique.

Sur les deux derniers mois, les débits moyens des cours d'eau sont proches de la normale dans l'Aude, les Pyrénées-Orientales et en Lozère. Dans l'Hérault et le Gard ils sont légèrement déficitaires.

La situation des recharges automnales est variable dans un contexte de précipitations contrastées.

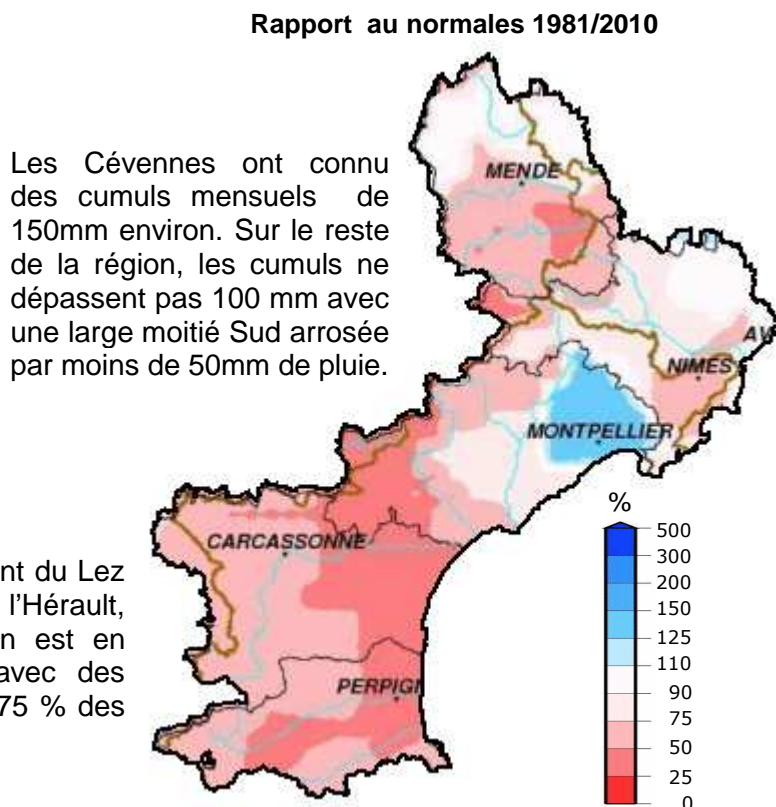
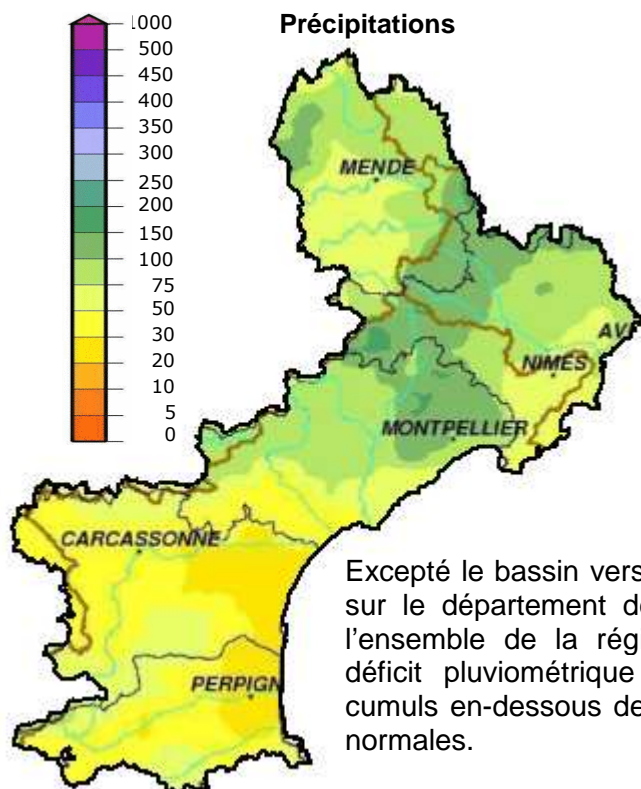
Le taux de remplissage moyen des retenues est de 69 %. Excepté dans les Pyrénées-Orientales, le volume de nombreuses retenues est en hausse.

Coordination, centralisation des données, analyse, crédits photo :
DREAL LR - Service Nature - Equipe hydrométrie/hydrologie

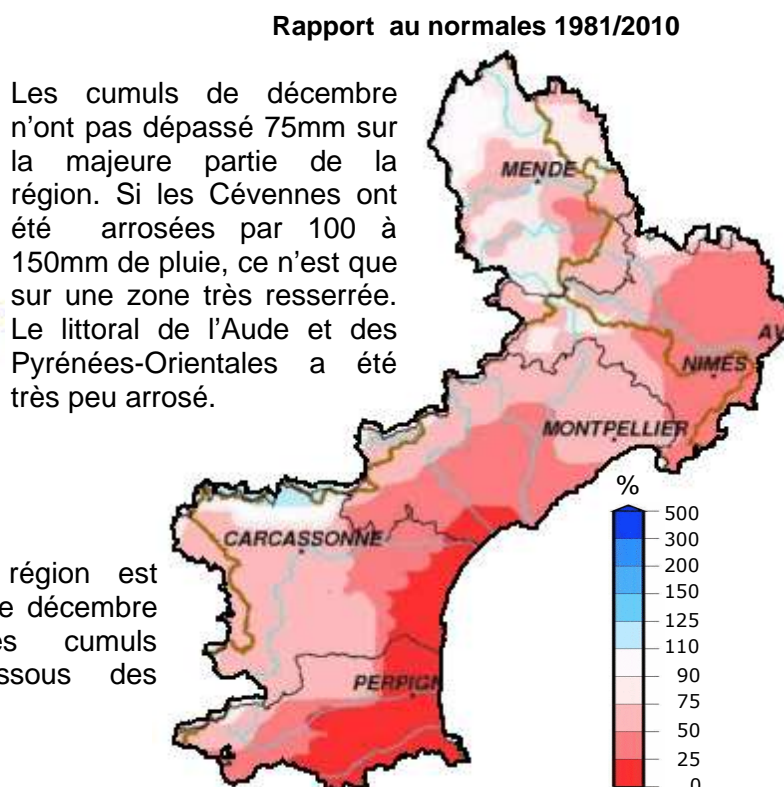
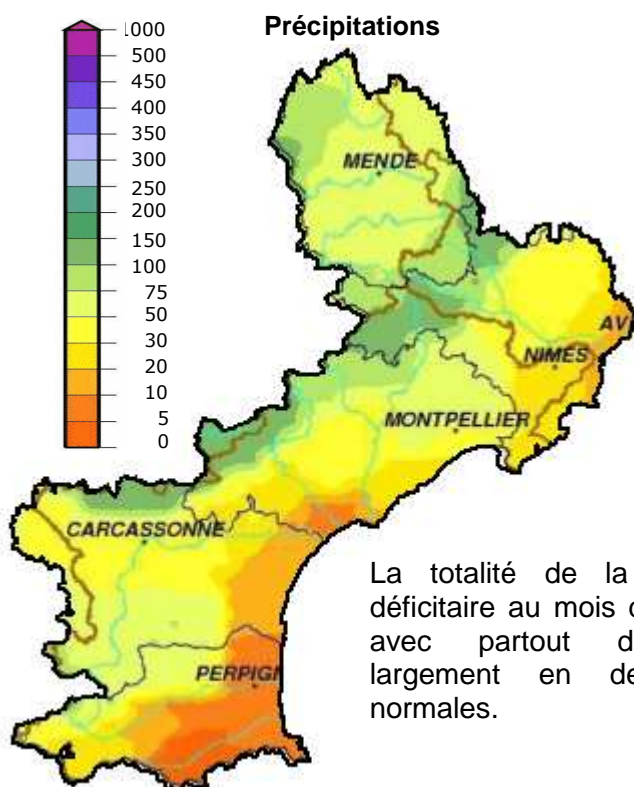
Pluviométrie

Précipitations et rapport aux normales des deux derniers mois

NOVEMBRE 2012 : Manque de pluie sur l'ensemble de la région



DECEMBRE 2012 : Absence de pluie encore plus marquée qu'en novembre

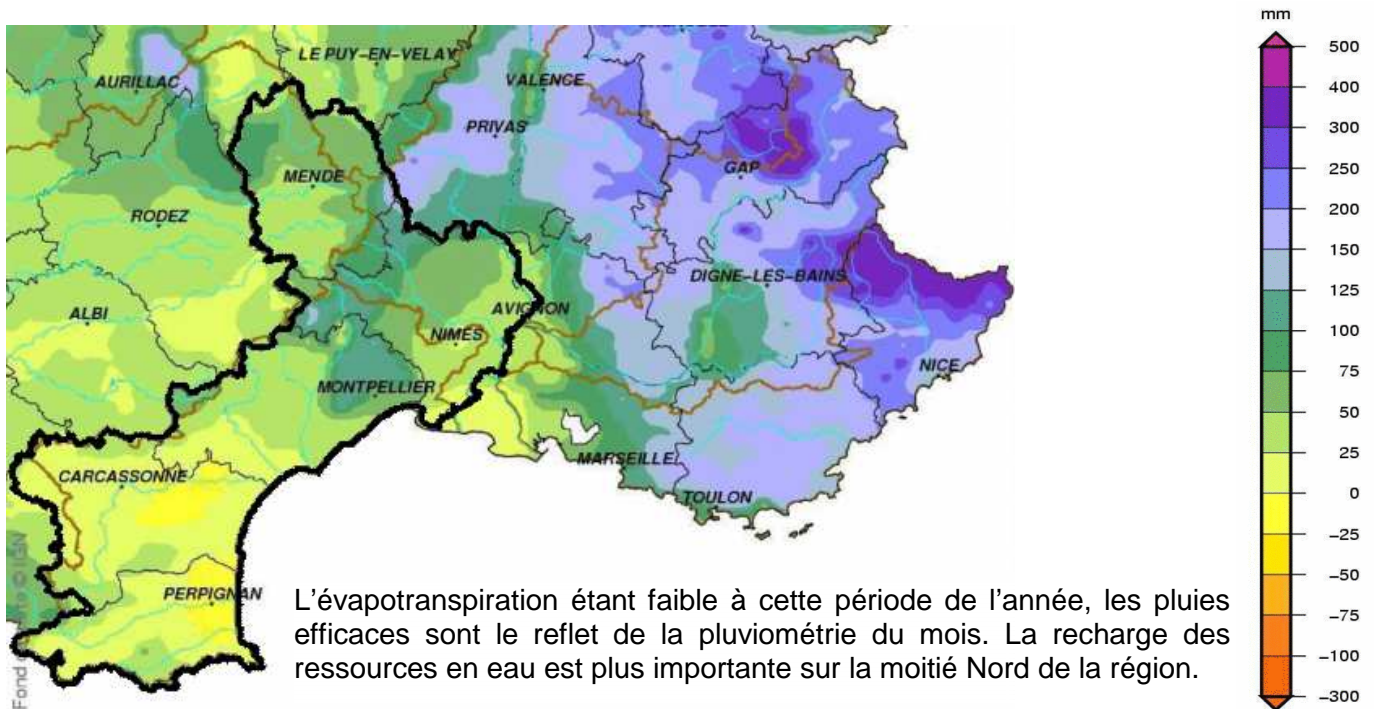


Pluviométrie

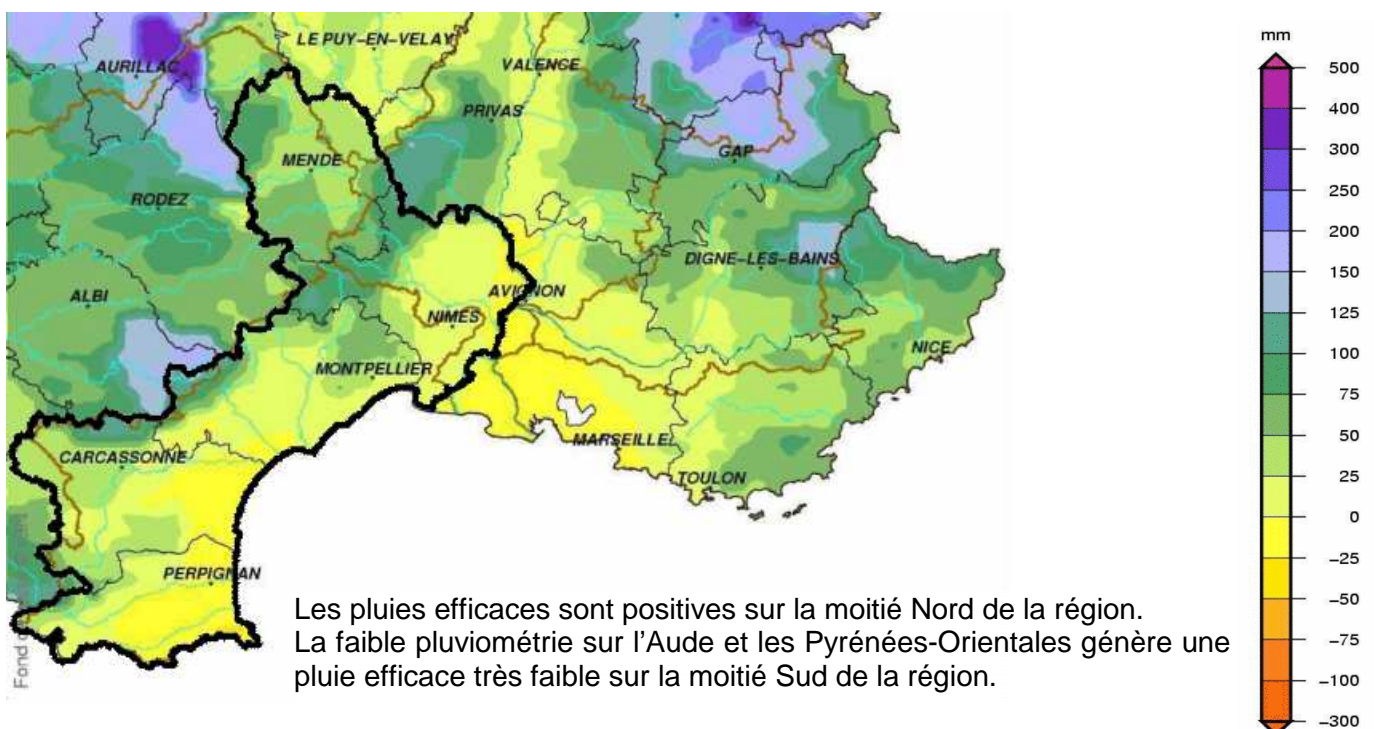
Pluie efficace des deux derniers mois

La pluie efficace représente la différence entre les précipitations et l'évapotranspiration. Elle peut être négative (cas de faible pluviométrie et de fortes températures). L'eau des pluies efficaces se répartie entre le ruissellement et l'infiltration.

NOVEMBRE 2012 : Une recharge des ressources plus efficace sur la moitié Nord de la région



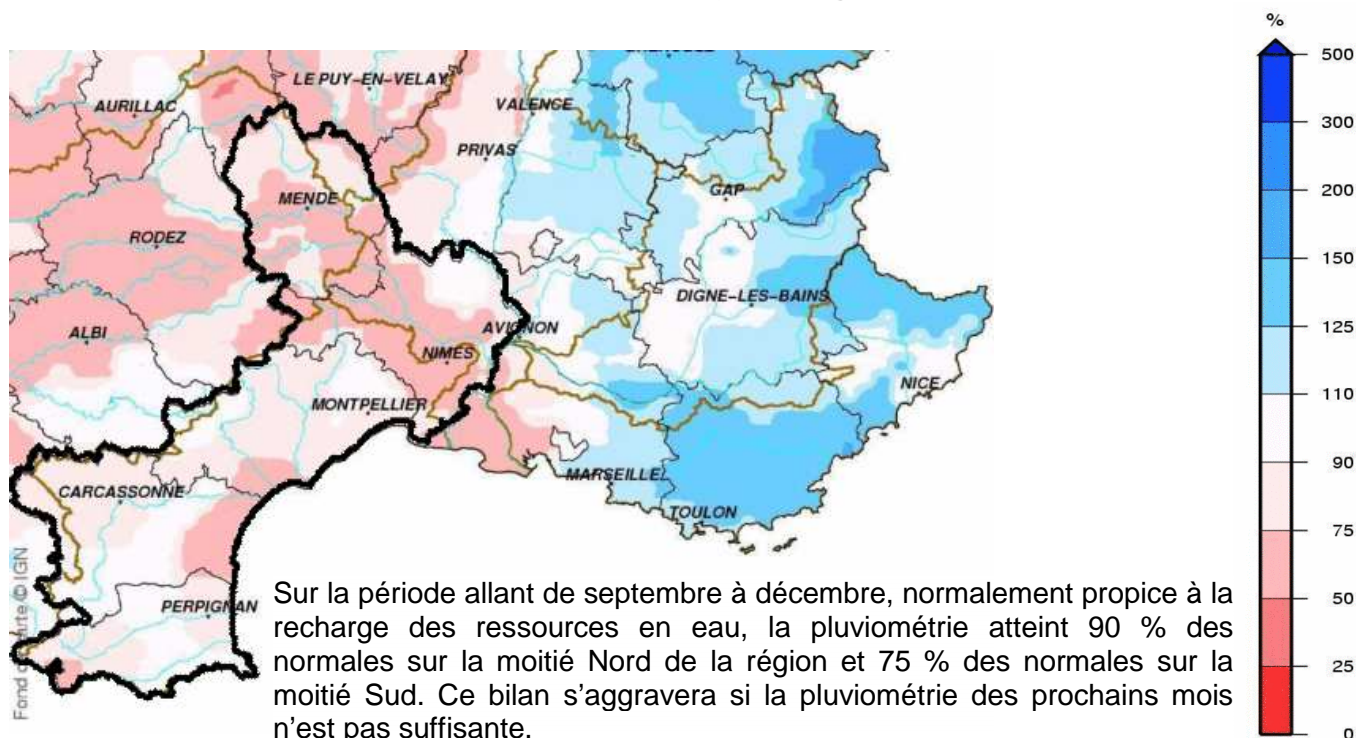
DECEMBRE 2012 : Une recharge plus faible qu'en novembre



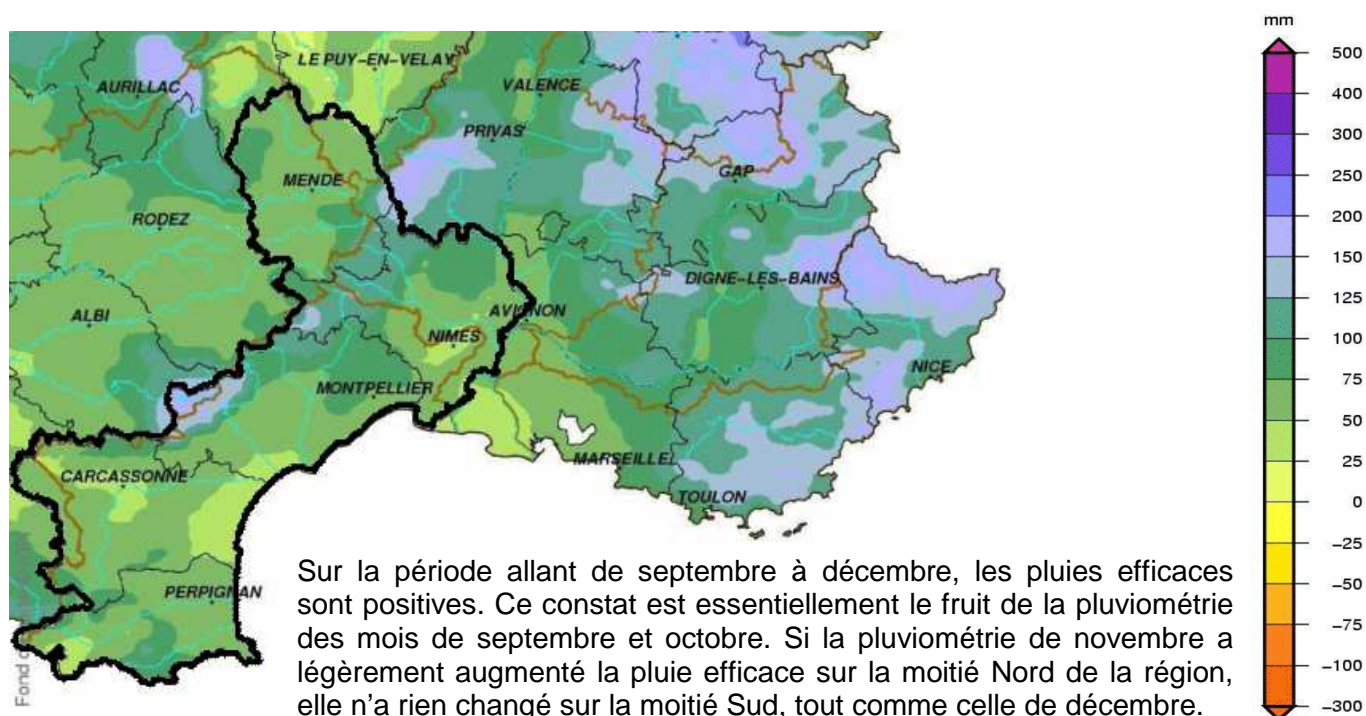
Pluviométrie

Période de septembre à décembre 2012 : Rapport aux normales et pluie efficace

L'ensemble de la région est en déficit pluviométrique en ce début de nouvelle année hydrologique.



Les pluies efficaces sont positives sur toute la région mais ont peu évolué depuis les deux derniers mois

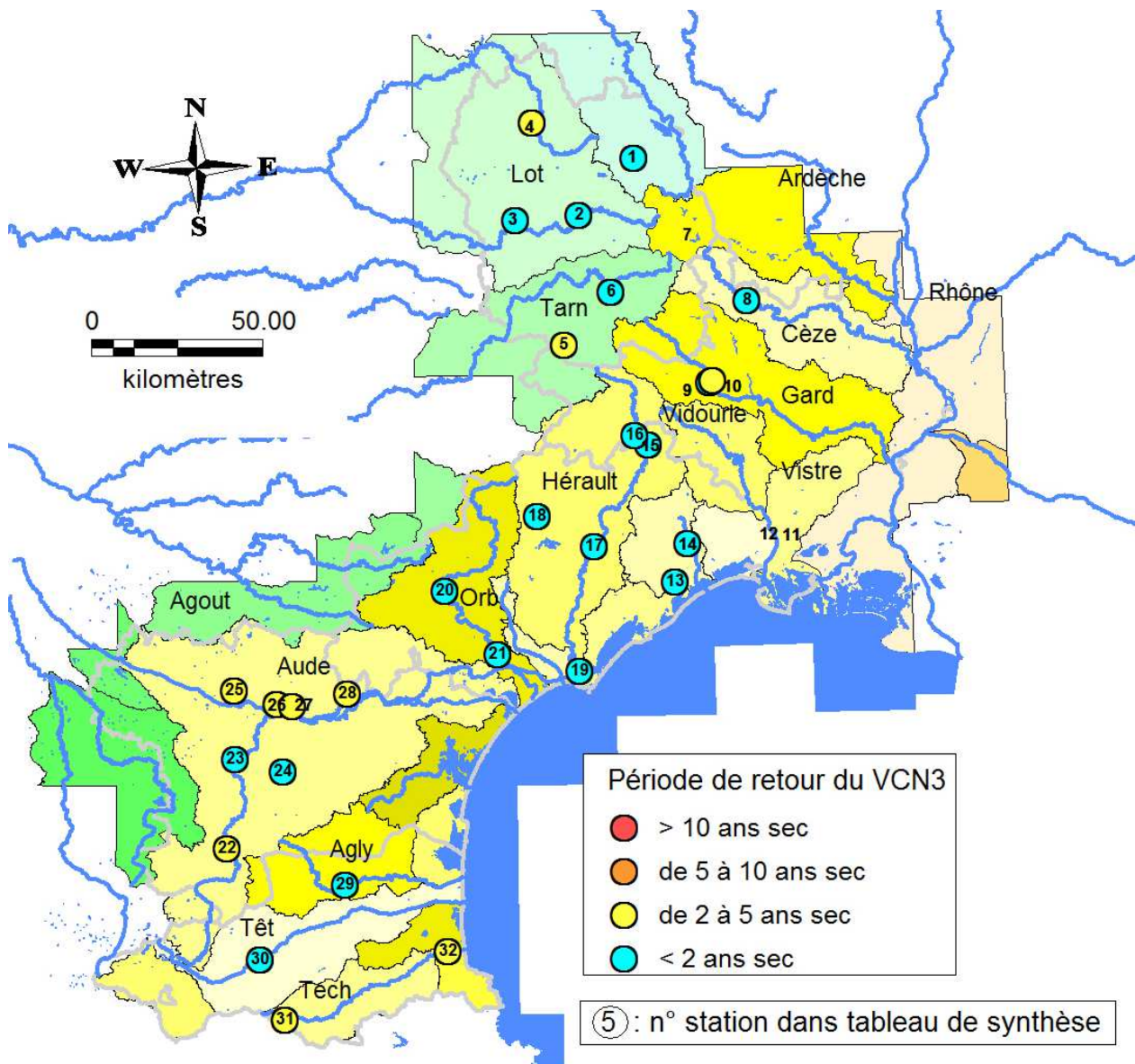


Cours d'eau

Période de retour du VCN₃

Le VCN₃ est le débit moyen le plus bas enregistré pendant 3 jours consécutifs sur le mois. Sa période de retour permet de caractériser une situation d'étiage sévère sur une courte période. Plus elle est grande, plus la situation de sécheresse est marquée.

Sur l'ensemble de la région, les débits se sont bien tenus au cours des deux derniers mois. Les cours d'eau sont dans une situation favorable.



Les extrêmes :

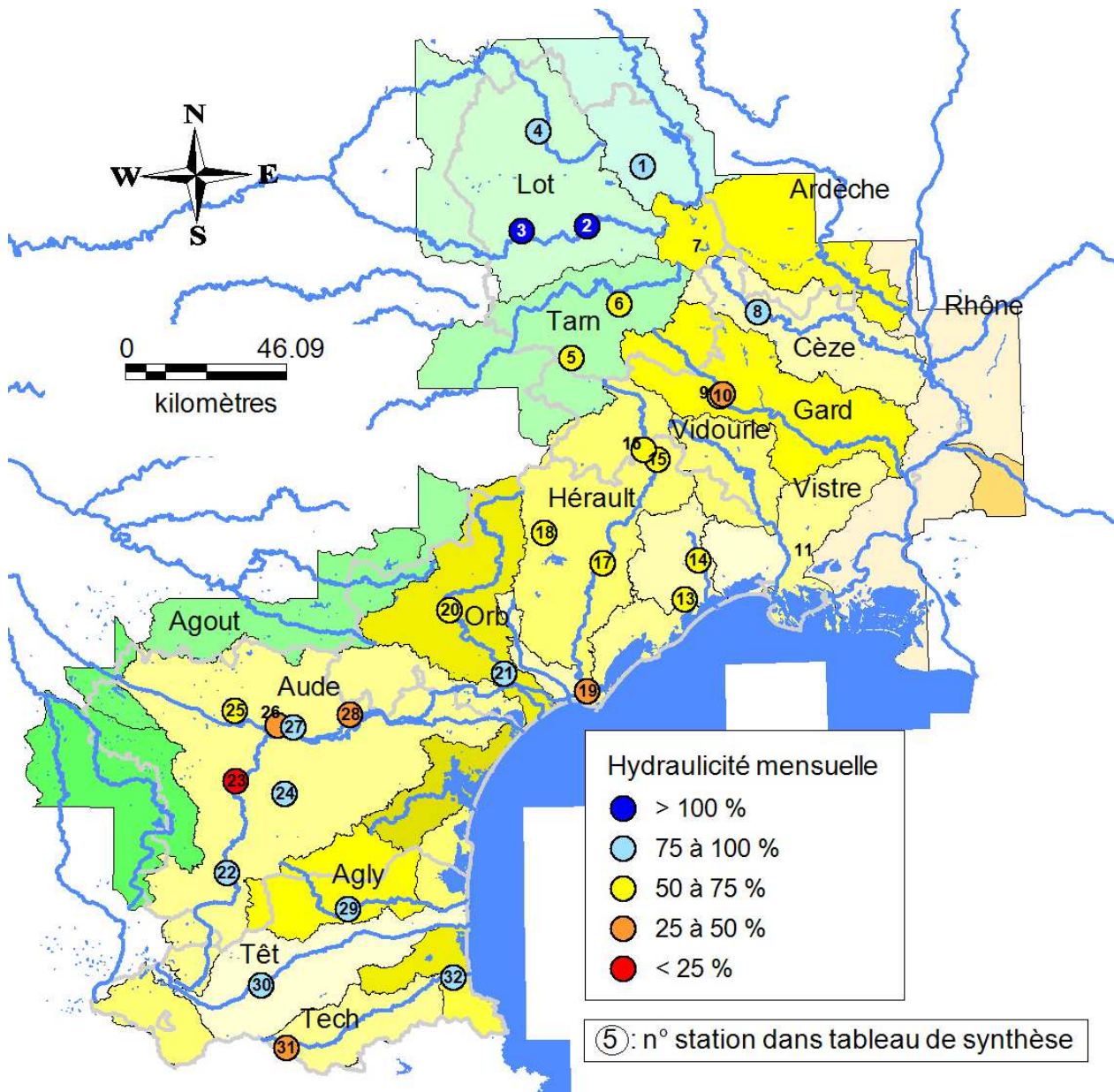
N°	COURS D'EAU	STATION	Période de retour du VCN ₃
29	Agly	Clue de la Fou	1 an sec
10	Gardon Mialet	Roucan	4 ans sec

Cours d'eau

Hydraulicité mensuelle

L'hydraulicité mensuelle est le rapport du débit moyen du mois par rapport à la moyenne interannuelle du même mois sur l'historique de la station. Cette donnée permet de comparer le débit du cours d'eau à une année "normale".

Sur les deux derniers mois, les débits moyens des cours d'eau sont proches de la normale dans l'Aude, les Pyrénées-Orientales et en Lozère. Dans l'Hérault et le Gard, ils sont légèrement déficitaires.



Les extrêmes :

N°	COURS D'EAU	STATION	Hydraulicité mensuelle
2	Lot	Mende	> 100 %
23	Sou	St Martin Villereplan	20 %

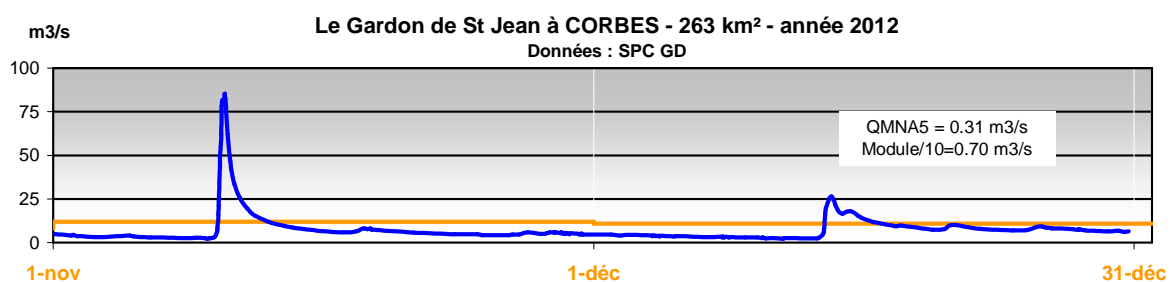
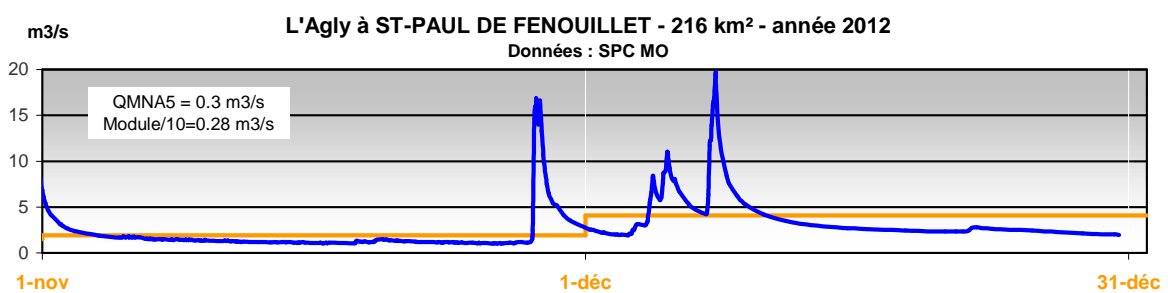
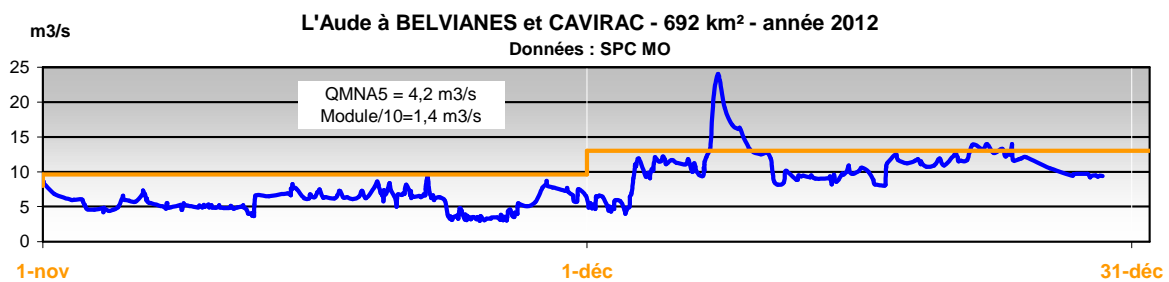
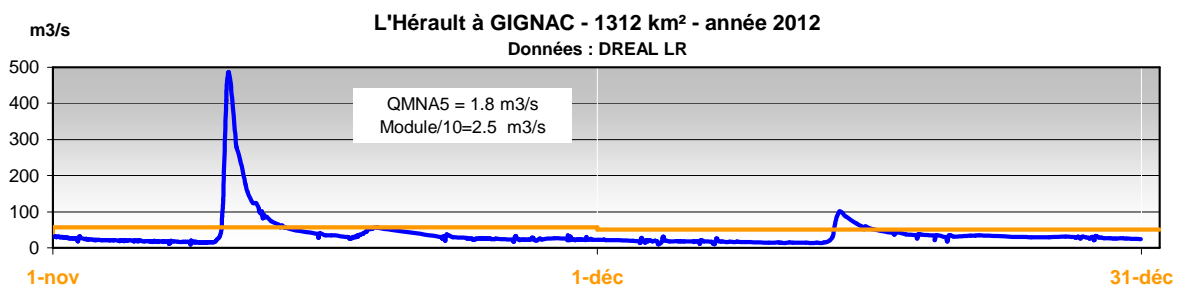
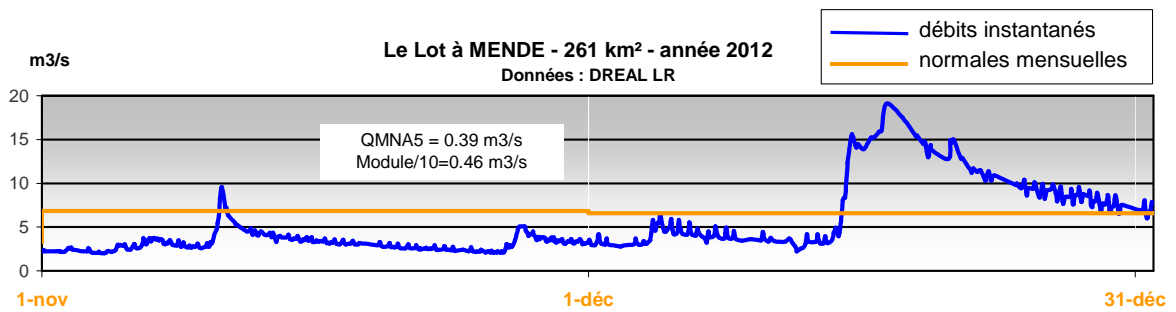
Cours d'eau

Tableau de synthèse

DEPT	BASSIN	N°	COURS D'EAU	STATION	VCN3 (m3/s)	Periode de retour du VCN3		Débit moyen mensuel (m3/s)	Hydraulicité mensuelle	débit moyen mensuel interannuel (m3/s)
LOZERE	Allier	1	Chapeauroux	Hermet	0.86	2ans	normal	2.26	97%	2.32
	Lot	2	Lot	Mende	3.06	2/3ans	humide	7.87	119%	6.59
	Lot	3	Colagne	Monastier	2.63	3ans	humide	8.23	106%	7.76
	Lot	4	Rimeize	Fau de Peyre	0.53	3ans	sec	1.16	80%	1.45
	Tarn	5	Jonte	Meyrueis	0.77	2/3ans	sec	1.52	51%	2.99
		6	Mimente	Florac	1.49	2ans	normal	3.48	64%	5.41
	Ardèche	7	Altier	La Goulette						
GARD	Cèze	8	Cèze	Bessèges	2.64	2/3ans	humide	7.70	80%	9.63
	Gard	9	Gardon St-Jean	Corbes	2.54	2/3ans	humide	6.94	63%	11.02
		10	Gardon Mialet	Roucan	0.78	4ans	sec	3.89	43%	9.05
	Vistre	11	Vistre	Le Cailar						
	Vidourle	12	Vidourle	Marsillargues						
HERAULT	Mosson	13	Mosson	Saint-Jean de Védas	0.56	3ans	humide	1.29	56%	2.30
	Lez	14	Lez	Lavalette	0.91	2/3ans	humide	2.15	52%	4.13
	Hérault	15	Hérault	Laroque	9.35	3ans	humide	16.90	59%	28.64
		16	Vis	St-Laurent le Minier	4.42	2ans	normal	7.44	54%	13.78
		17	Hérault	Gignac	14.70	3ans	humide	28.70	55%	52.18
		18	Lergue	Lodève	2.09	2/3ans	humide	3.93	64%	6.14
		19	Hérault	Agde	13.80	2/3ans	humide	27.60	43%	64.19
	Orb	20	Orb	Vieussan	13.30	2/3ans	humide	20.90	71%	29.44
21		Orb	Tabarka	15.50	2/3ans	humide	26.00	75%	34.67	
AUDE	Aude	22	Aude	Belvianes	5.90	2/3ans	sec	10.70	83%	12.89
		23	Sou	St Martin Villeregran	0.05	2ans	normal	0.08	20%	0.39
		24	Lauquet	Greffeil	0.20	5/10ans	humide	0.51	84%	0.61
		25	Rougeanne	Moussoulens	0.41	3ans	sec	1.42	69%	2.06
		26	Fresquel	Pont-Rouge	1.00	3ans	sec	2.72	42%	6.48
		27	Orbiel	Villedubert	0.93	2/3ans	sec	3.04	95%	3.20
		28	Argent double	La Redorte	0.30	2/3ans	sec	0.68	49%	1.38
PYR. ORIENT.	Agly	29	Agly	Clue de la Fou	1.97	10ans	humide	3.48	86%	4.05
	Têt	30	Têt	Joncet	2.72	2/3ans	humide	3.29	82%	4.01
	Tech	31	Tech	La Preste	0.15	3ans	sec	0.18	46%	0.40
		32	Tech	Pont d'Elne	2.21	3ans	sec	3.29	82%	4.01

Cours d'eau

Evolution des débits de quelques stations de la région sur les deux derniers mois



Eaux souterraines

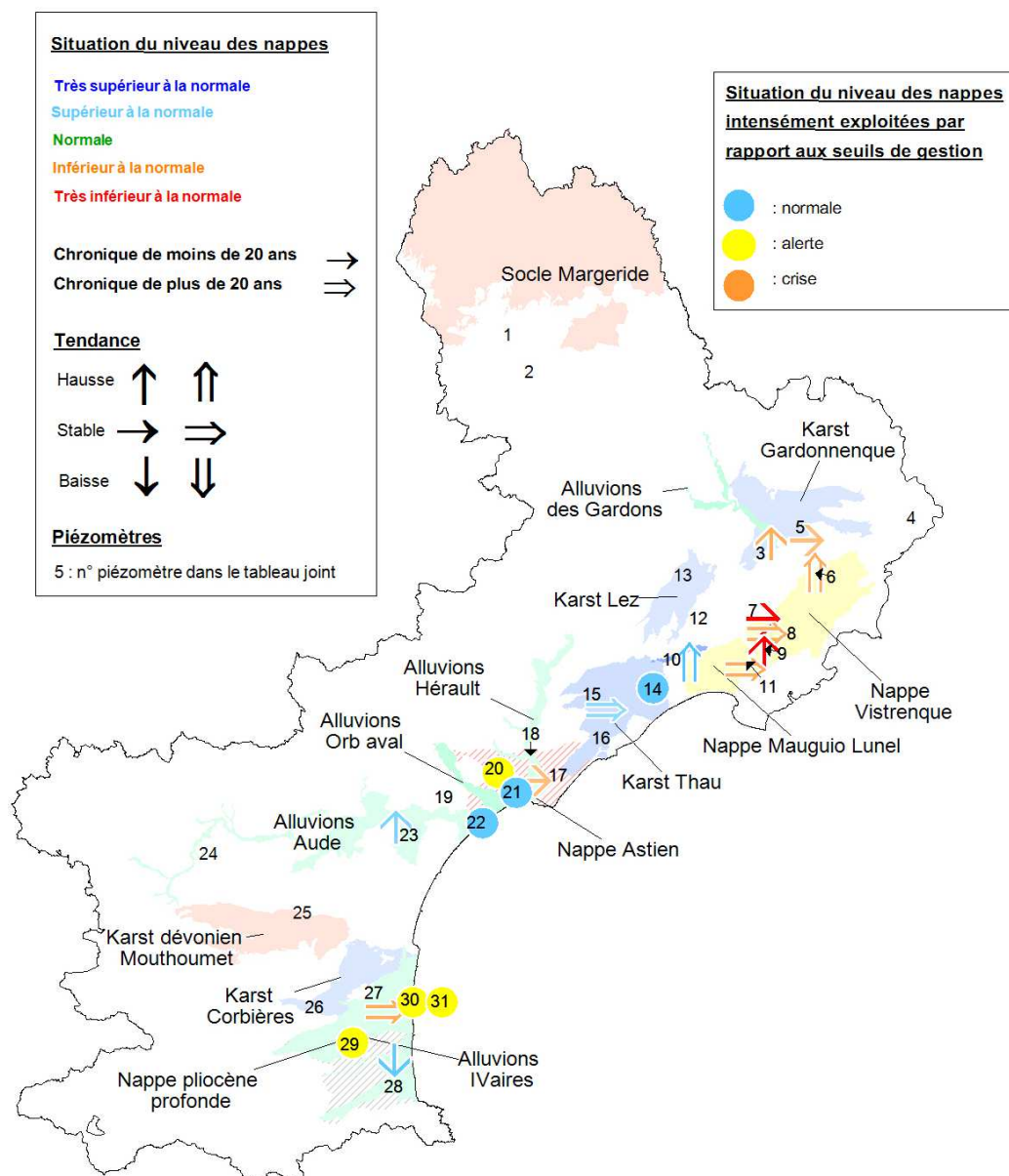
Evolution saisonnière des principales ressources en eau souterraines

Situation de recharge automnale variable dans un contexte de précipitations contrastées au 1^{er} janvier 2013

Dans un contexte de précipitations contrastées on observe une recharge automnale relativement modérée avec des situations variables selon les ressources allant de défavorable dans le Gard (karsts Gardonnenque, nappe de la Vistrenque) et l'Ouest Hérault (nappe de l'Hérault) à favorable ailleurs (karsts montpellierains, nappes alluviales de l'Aude et du Roussillon). Une majorité de ressources se trouve toutefois avec des niveaux inférieurs à très inférieurs aux normales mais dans l'ensemble la situation se stabilise.

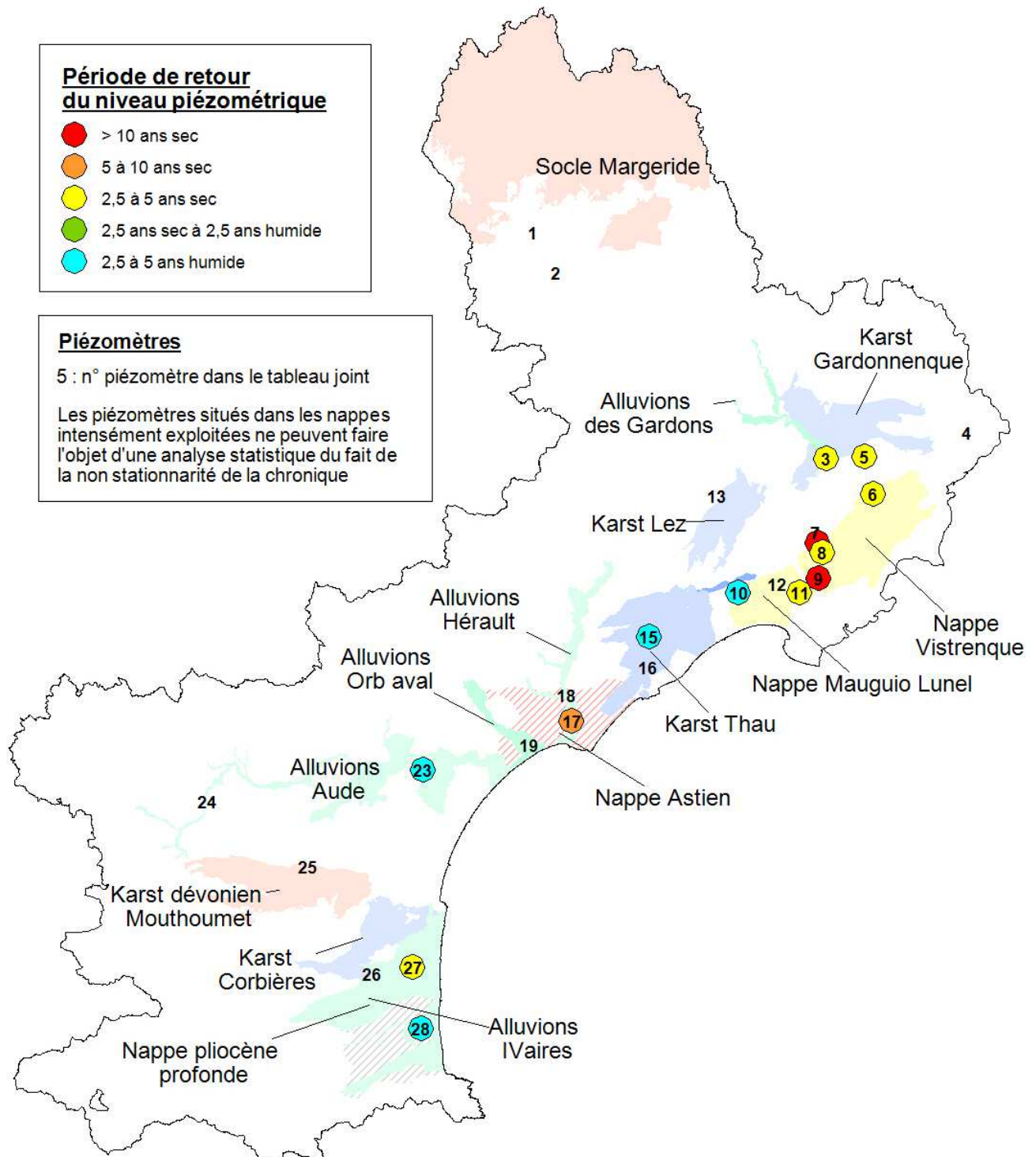
Les nappes profondes très exploitées de l'Astien de Valras-Agde et du pliocène du Roussillon restent dans l'ensemble proches de leurs niveaux de vigilance malgré l'absence de prélèvements importants en cette période hivernale.

Il faut espérer une amélioration de la situation dans les prochains mois avec des précipitations hivernales susceptibles d'engendrer une recharge efficace.



Eaux souterraines

Période de retour du niveau des principales ressources en eau souterraines



Eaux souterraines

Tableau de synthèse

N°	Aquifères	Secteur	Point d'eau référence	Chronique	Evolution	Situation des derniers jrs	Période retour
1	Karst du Causse Sauveterre	Lot amont	Source de Chanac	7 ans	pas assez de données		
2		Tarn amont	Source de La Burle (St Ennimie)	7 ans	pas assez de données		
3	Alluvions des Gardons	Moyen Gardons	Piézo Vignot (La Calmette)	8 ans	H	-	2,5 à 5 ans sec
4	Karst du Gard	Tavel (système karstique de Tavel)	Piézo Rochefort	7 ans	pb appareillage		
5		Aval gorge Gardons (calcaires urgoniens)	Pont St Nicolas / st Anastasie	15 ans	S	-	2,5 à 5 ans sec
6	Nappe de la Vistrenque	Bordure calcaires	Piézo Courbessac	28 ans	H	-	2,5 à 5 ans sec
7			Piézo Vergèze	14 ans	S	--	> 10 ans sec
8		Plaine aval	Piézo Mas Faget	35 ans	S	-	2,5 à 5 ans sec
9			Piézo Le Cailar	14 ans	H	--	> 10 ans sec
10	Nappe de Mauguio-Lunel (villafanchien de Mauguio Lunel)	Bordure calcaires	Piézo St Aunès	35 ans	H	+	2,5 à 5 ans humide
11		Bordure Vidourle	Piézo P5 CEHM (Marsillargues)	25 ans	S	-	2,5 à 5 ans sec
12		aval	Piézo Lansargue	16 ans	pas assez de données		
13	Karst du Lez (calcaires et marnes jura. syst karst Lez)	Nord	Piézo Claret	6 ans	pas assez de données		
14	Karst du pli de Montpellier	Secteur Mosson (calcaires jura. Gardiole)	Piézo Midi Libre	36 ans	situation selon seuils de gestion : normale		
15		Secteur Thau (calcaires jurassiques Pli Ouest Montpellier)	Piézo Vène (Cournonsec)	43 ans	S	+	2,5 à 5 ans humide
16			Piézo Tennis (Balaruc le Vieux)	14 ans	pas assez de données		
17	Alluvions de l'Hérault	aval	Piézo 2031bis (Bessan)	19 ans	S	-	5 à 10 ans sec
18			Piézo 1777 Florensac	20 ans	pas assez de données		
19	Alluvions de l'Orb	aval	Piézo F17 Sérignan	23 ans	pb colmatage		
20	Nappe de l'astien de Valras-Agde	Amont	Piézo Clairac	23 ans	situation selon seuils de gestion : alerte		
21		Bordure littoral	Piézo Vias Source	19 ans	situation selon seuils de gestion : normale		
22			Piézo Valras	16 ans	situation selon seuils de gestion : normale		
23	alluvions de l'Aude	Basses Plaines	Piézo Védillan (Moussan)	17 ans	H	+	2,5 à 5 ans humide
24		Carcassonne	Piézo Couffoulens	10 ans	chronique trop courte		
25	karst dévonien du Mouthoumet	Mouthoumet	Piézo Villeroque	4 ans	pas assez de données		
26	Aquifère karstique des Corbières	Agly (système karstique Corbières)	Piézo 102 FontDame (carste)	14 ans	pas assez de données		
27	Nappes alluviales quaternaires du Roussillon	Salanque	Piézo St Hippolyte	34 ans	S	-	2,5 à 5 ans sec
28		Littoral sud	Piézo Alenya	16 ans	B	+	2,5 à 5 ans humide
29	Nappe pliocène profonde du Roussillon	Perpignan	Piézo Figuières	38 ans	situation selon seuils de gestion : alerte		
30		Salanque	Piézo Barcarès PN4	22ans	situation selon seuils de gestion : alerte		
31	Nappe pliocène de la Salanque	Salanque	Piézo Barcarès PN3	22 ans	situation selon seuils de gestion : alerte		

Evolution du niveau des nappes des derniers jours :

B : Baisse
S : Stabilité
H : Hausse

Situation du niveau des nappes des derniers jours :

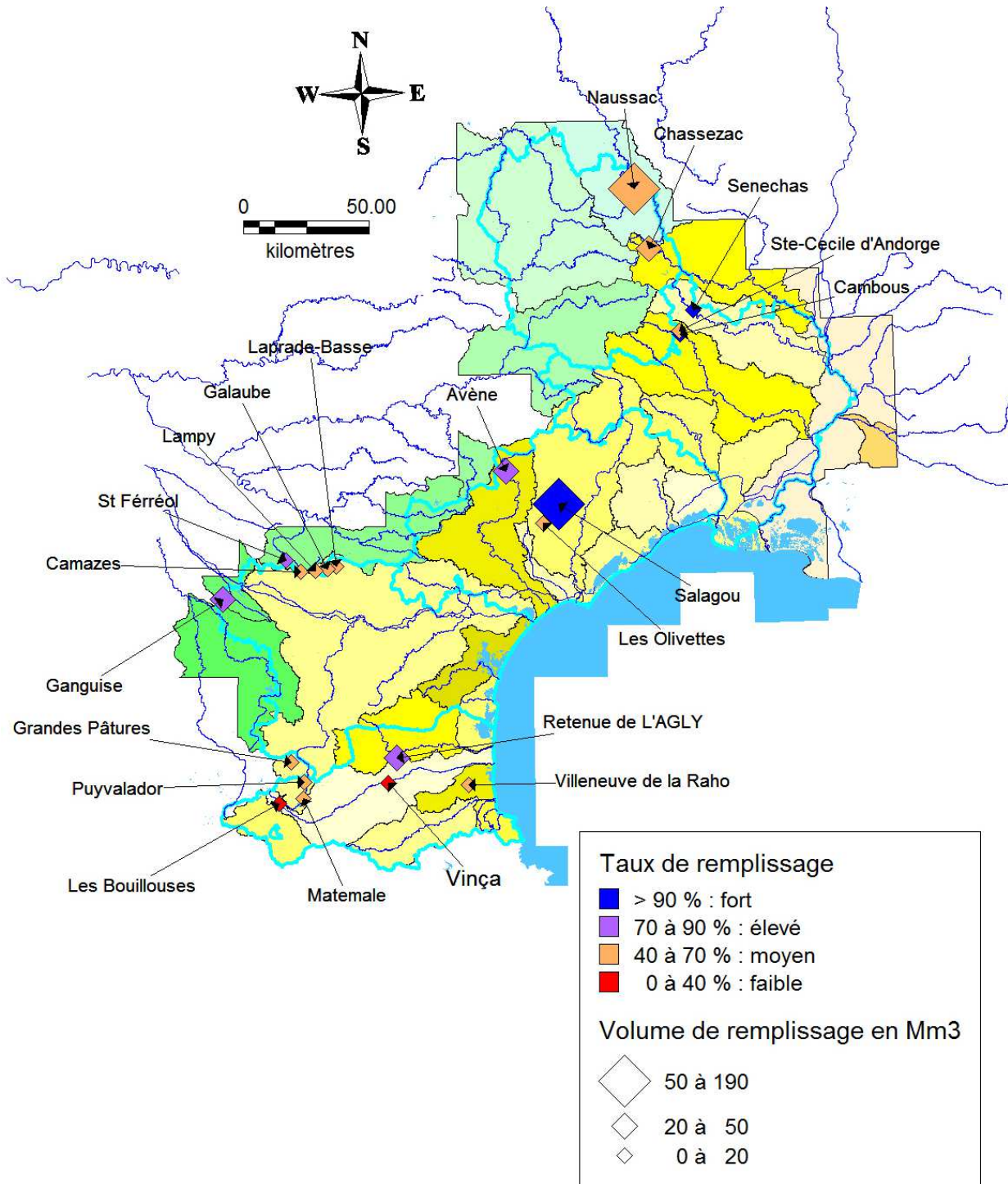
++	Niveau très supérieur à la moyenne de la chronique
+	Niveau supérieur à la moyenne de la chronique
=	Niveau proche de la moyenne inter-annuelle de la chronique
-	Niveau inférieur à la moyenne de la chronique
--	Niveau très inférieur à la moyenne de la chronique

Nappes intensément exploitées - Situation par rapport au seuil de gestion : normale / alerte / crise

Retenues artificielles

Taux de remplissage

**Un taux de remplissage moyen des retenues de 69 %
au 1^{er} janvier 2013**



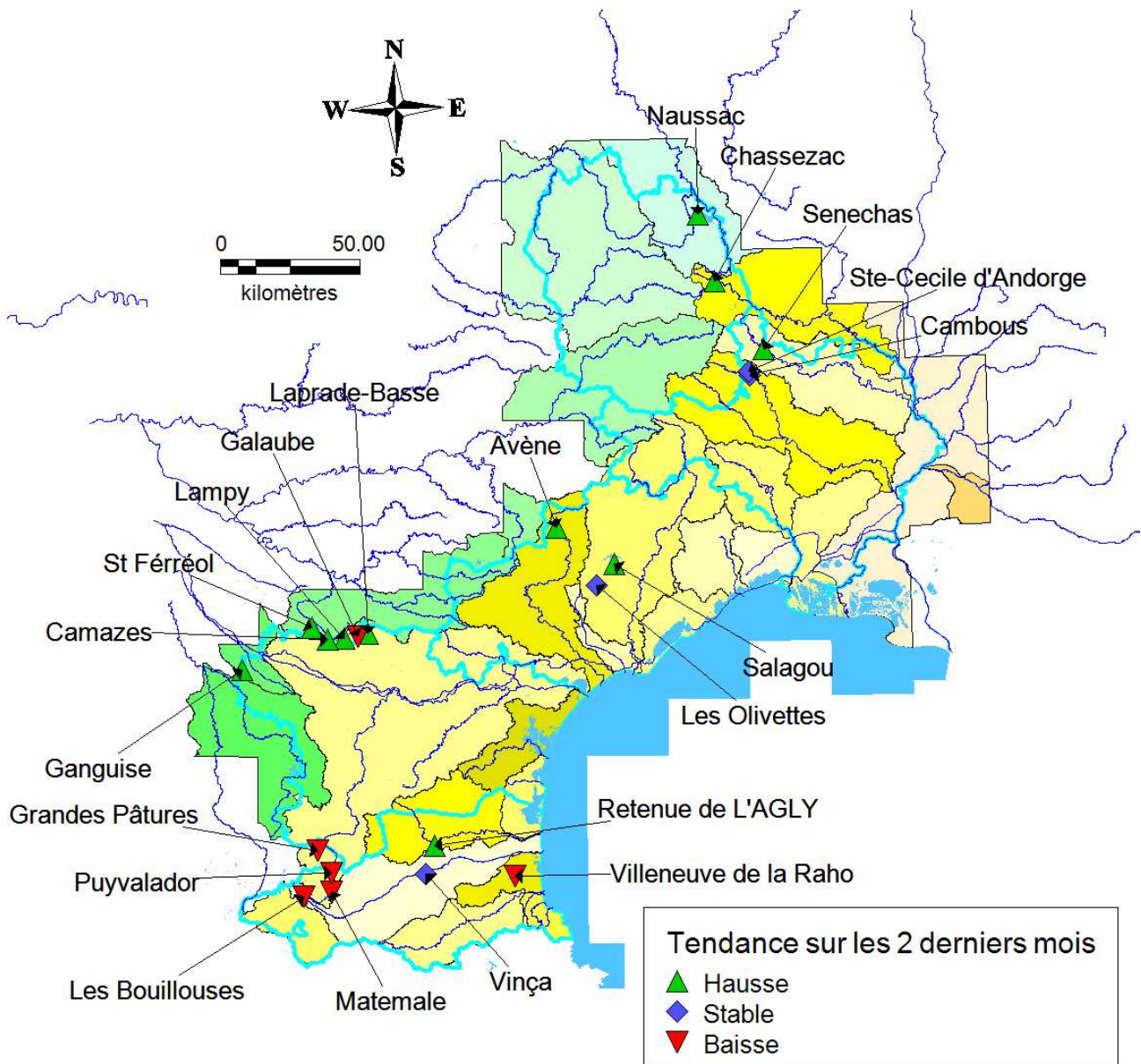
Le taux de remplissage des dernières années au 1^{er} janvier :

Année	2008	2009	2010	2011	2012
Taux de remplissage	64 %	77 %	63 %	75 %	69 %

Retenues artificielles

Evolution du remplissage sur les deux derniers mois

Excepté dans les Pyrénées-Orientales, le volume de nombreuses retenues est en hausse au 1^{er} janvier 2013



Retenues artificielles

Tableau de synthèse

MASSIF ou DEPARTEMENT	RETENUE	Volume Autorisé saisonnier d'Exploitation	Volume au 01/11/2012 (Mm3)	Evolution	Volume au 01/01/2013 (Mm3)	% remplissage au 01/01/2013
Lozère (BV Allier)	Naussac	190	121.4	↑	128.6	68%
Lozère (BV Ardèche)	Chassezac	52.8	25.4	↑	33.3	63%
Cèze	Senechas	5.5	2.6	↑	5.5	100%
Gardon d'Ales	Cambous	1.2	1.2	↔	1.2	100%
	Ste-Cecile d'Andorge	1.65	0.8	↔	0.9	55%
Salagou (BV Hérault)	Salagou	102.2	94.2	↑	95.6	94%
Peyne (BV Hérault)	Les Olivettes	4.4	3.0	↔	3.0	67%
BV Orb	Avène	30.6	21.9	↑	24.8	81%
Montagne Noire	Laprade-Basse	8.8	4.7	↑	5.0	57%
	Galaube	7.7	5.7	↓	4.7	61%
	Lampy	1.7	0.6	↑	1.1	68%
	Camazes	18.8	10.3	↑	12.4	66%
	St Ferréol	5.5	2.9	↑	4.3	79%
Lauragais - Audois	Ganguise	44.6	28.6	↑	32.5	73%
Retenues EDF sur l'Aude	Matemale	20.6	11.9	↓	10.6	51%
	Puyvalador	10.1	5.0	↓	4.2	42%
	Grandes Pâtures	1.6	1.2	↓	0.8	47%
P.O. (BV Agly) BV haut Têt BV Têt	Retenue de L'AGLY	27.5	16.1	↑	20.0	73%
	Les Bouillouses	17.5	8.8	↓	6.9	40%
	Vinça	24.6	1.0	↔	1.0	4%
	Villeneuve de la Raho	18.4	12.5	↓	12.0	65%
Total régional		596	380	↑	408	69%