

Situation au  
1<sup>er</sup> mai 2013

# Bulletin de Situation Hydrologique et de la Ressource en Eau en Languedoc-Roussillon



Ressources, territoires et habitats  
Énergie et climat  
Prévention des risques  
Développement durable  
Infrastructures, transports et mer

**Présent  
pour  
l'avenir**

# Sommaire

---

## Pluviométrie

Précipitations, rapport aux normales et pluie efficace du mois.  
De sept à avril. 2013 : Rapport aux normales et pluie efficace.

## Cours d'eau

Période de retour du VCN3.  
Hydraulique mensuelle.  
Evolution des débits.

## Eaux souterraines

Evolution saisonnière.  
Période de retour du niveau.

## Retenues artificielles

Taux de remplissage.  
Evolution du remplissage.



**Le Salaison à Mauguio (34)**

# Sources des données

---



**La Berre à Portel (11)**

Centres départementaux et interrégional de Météo-France

DREAL LR, Equipe Hydrométrie

DDTM 11, SPC Méditerranée Ouest

DDTM 30, SPC Grand Delta

BRGM, BRL, EDF, GEH Loire-Ardèche, SHEM et SNSO

Office National de l'Eau et des Milieux Aquatiques

# Synthèse

---

## Pluviométrie autour de la normale en ce mois d'avril 2013

Niveau de précipitation confortable sur l'ensemble de la région au cours du mois d'avril. Depuis septembre dernier, l'ensemble de la région retrouve un cumul pluviométrique normal. La pluie efficace est positive et rattrape le retard accumulé en début d'année sur une bonne partie de la région.

L'écoulement mensuel des cours d'eau de la région est au-dessus des normales.

Pour les ressources en eaux souterraines, la situation est devenue globalement très favorable en lien avec le niveau de précipitation confortable et une pluie efficace positive.

Les retenues de la région ont un taux de remplissage moyen de 88 %. La situation est stable ou en hausse concernant l'évolution des volumes, à quelques exceptions près comme pour deux retenues dans la haute vallée de l'Aude.

---

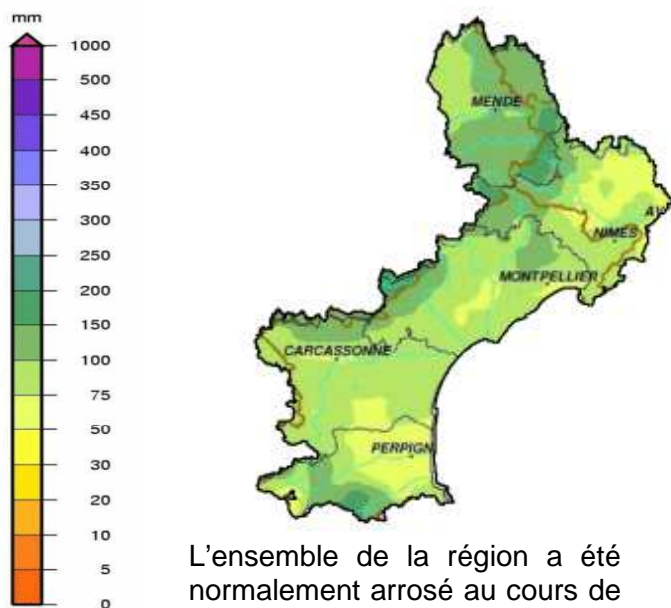
Coordination, centralisation des données, analyse, crédits photo :  
DREAL LR - Service Nature - Equipe hydrométrie/hydrologie

# Pluviométrie

Précipitations, rapport aux normales et pluie efficace du mois

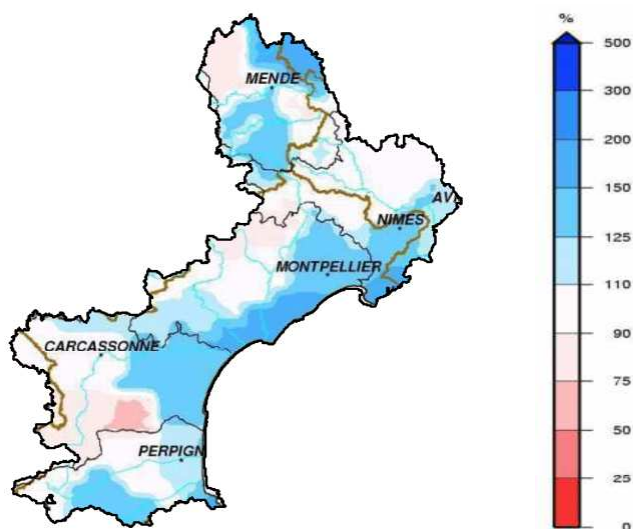
## Pluviométrie globalement normale sur l'ensemble de la région au cours du mois d'avril

Précipitations

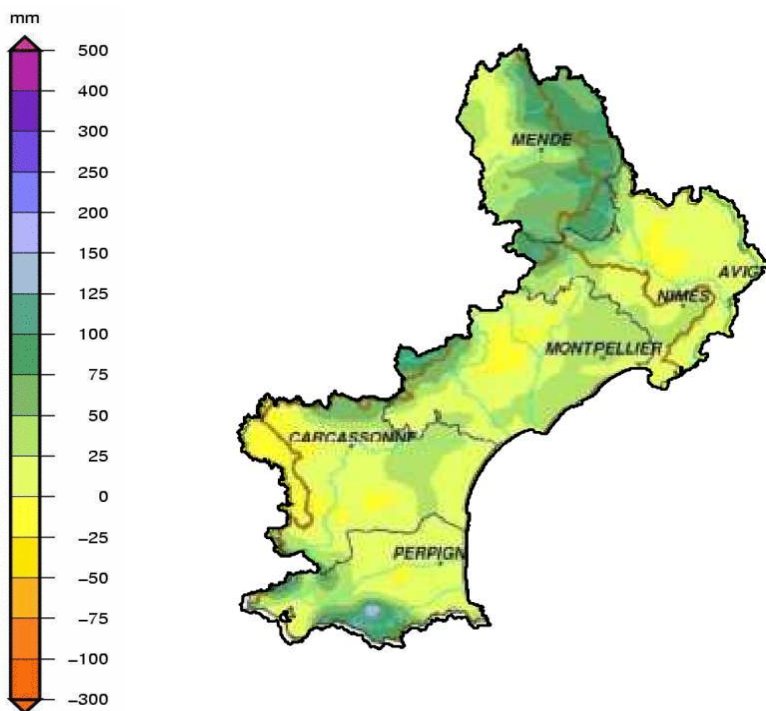


L'ensemble de la région a été normalement arrosé au cours de ce mois d'avril. Le sud des Cévennes et une partie des Pyrénées ont été les plus arrosés avec 150 mm de pluie.

Rapport aux normales 1981/2010



Les cumuls sont excédentaires ou proches des normales excepté sur les Corbières et le nord de l'Hérault (75% de la normale),



La pluie efficace représente la différence entre les précipitations et l'évapotranspiration. Elle peut être négative (cas de faible pluviométrie et de fortes températures). L'eau des pluies efficaces se répartit entre le ruissellement et l'infiltration.

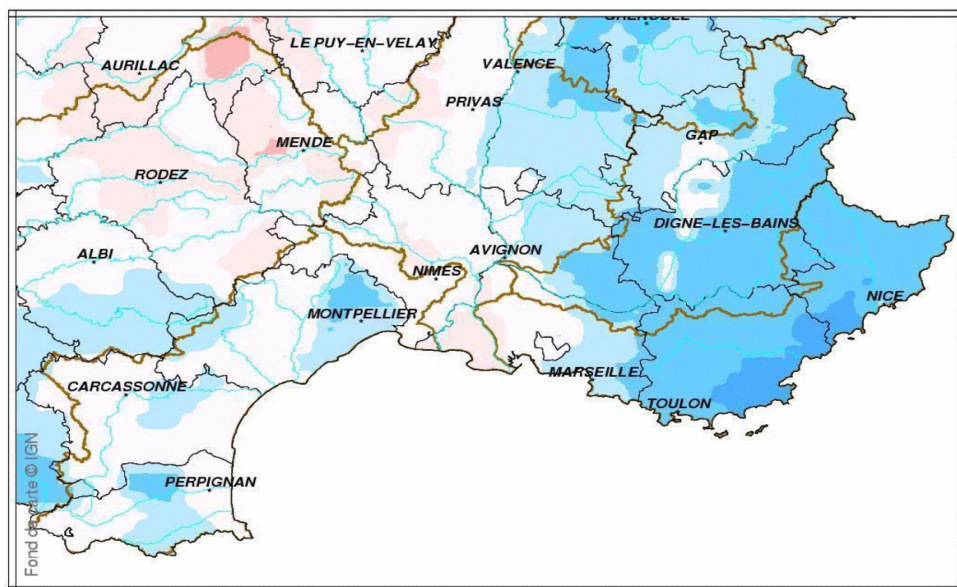
La pluie efficace du mois est légèrement positive sur la région mis à part l'ouest de l'Aude, l'Escandorgue et le nord de Nîmes,

# Pluviométrie

Période de septembre à avril 2013 : rapport aux normales et pluie efficace

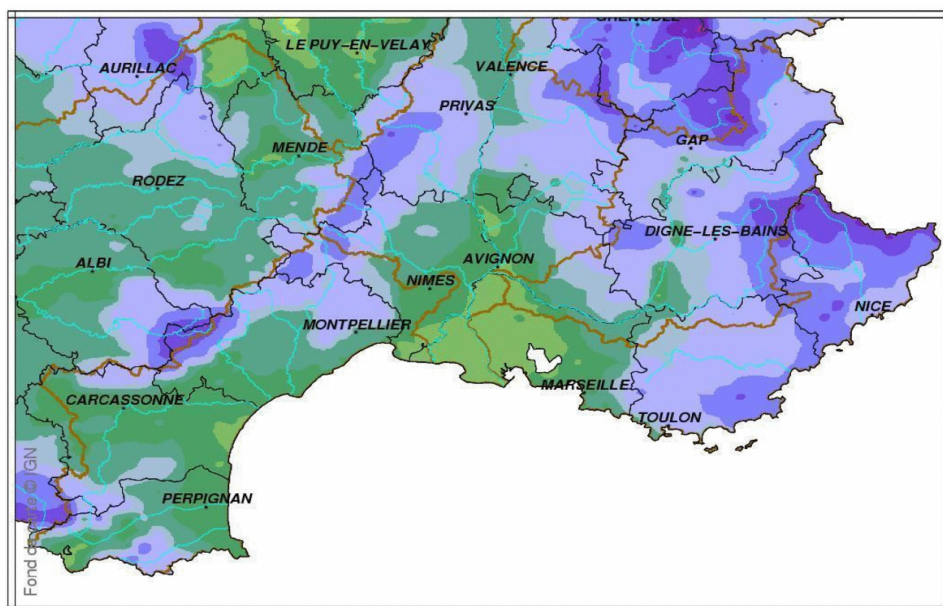
Depuis septembre dernier, l'ensemble de la région a bénéficié d'une pluviométrie proche des normales. La pluie efficace est positive et dépasse les 200 mm sur une grande partie de la région.

Rapport aux normales 1981 / 2010



Sur la période allant de septembre à avril, propice à la recharge des ressources, les cumuls sur la région atteignent, voire dépassent les normales.

Pluie efficace



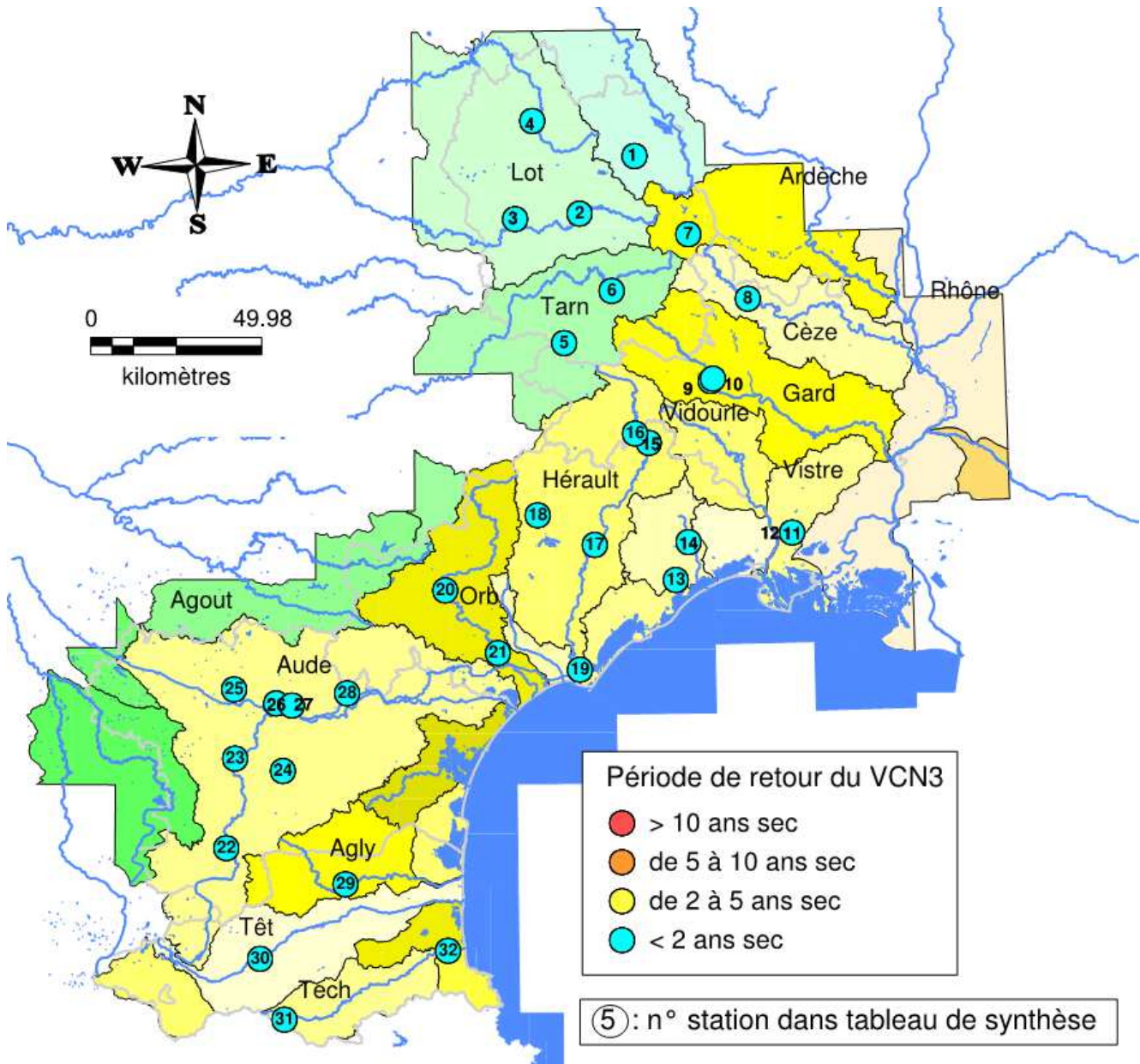
Sur la période allant de septembre à avril, les pluies efficaces sont positives et dépassent 400 mm sur le nord de l'Hérault et l'ouest du Gard.

# Cours d'eau

Période de retour du VCN<sub>3</sub> (débit moyen le plus bas enregistré pendant 3 jours consécutifs sur le mois)  
Plus la période de retour est grande, plus la situation de sécheresse est marquée.

En cas de situation humide, cet indicateur, qui par définition est focalisé sur l'étiage, présente moins d'intérêt.

**Au cours du mois d'avril, l'ensemble des cours d'eau de la région ont présenté une situation humide voire très humide comme sur le bassin Lez-Mosson**



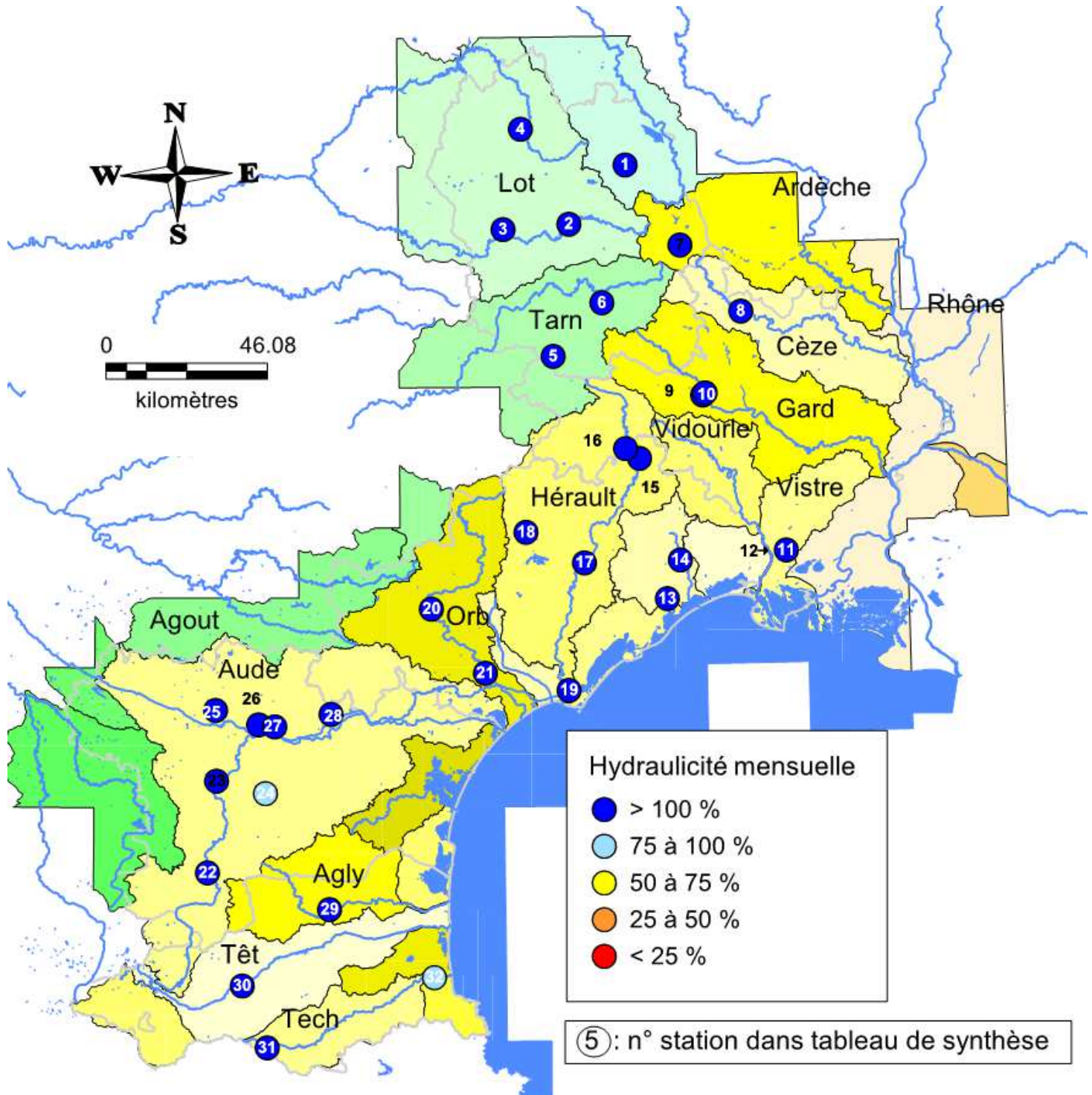
Les extrêmes :

N°	COURS D'EAU	STATION	Période de retour du VCN <sub>3</sub>
5	Jonte	Meyrueis	2/3 ans humide
14	Lez	Lavalette	> 20 ans humide

# Cours d'eau

Hydraulicité mensuelle : rapport du débit moyen du mois par rapport à la moyenne interannuelle du même mois sur l'historique de la station. Cette donnée permet de comparer le débit du cours d'eau à une année "normale"

**L'écoulement mensuel de la quasi-totalité des cours d'eau est au-dessus des normales avec un record pour la rivière Mosson.**



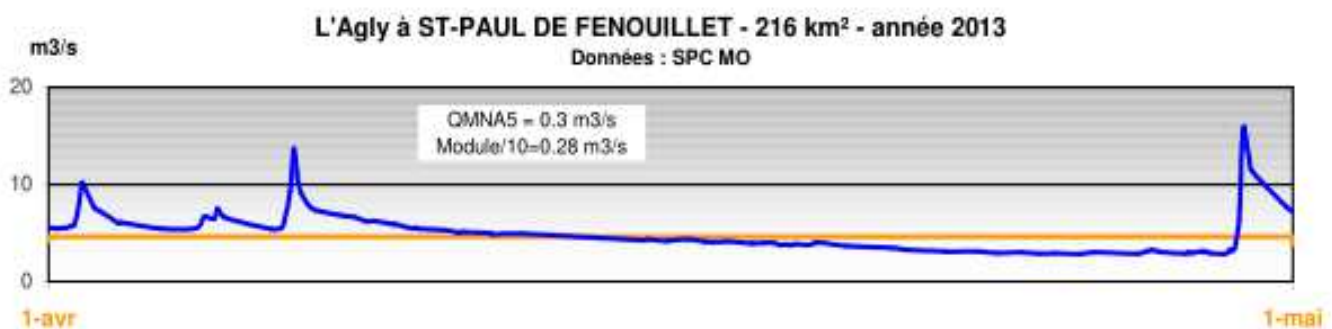
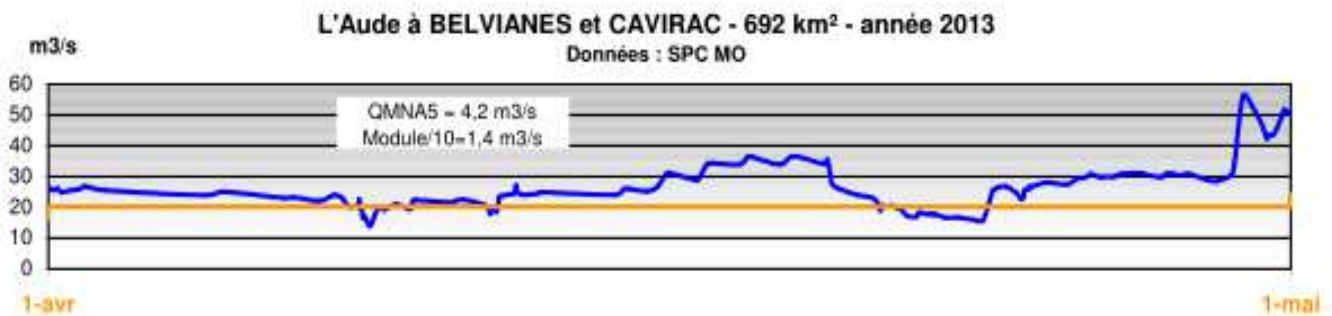
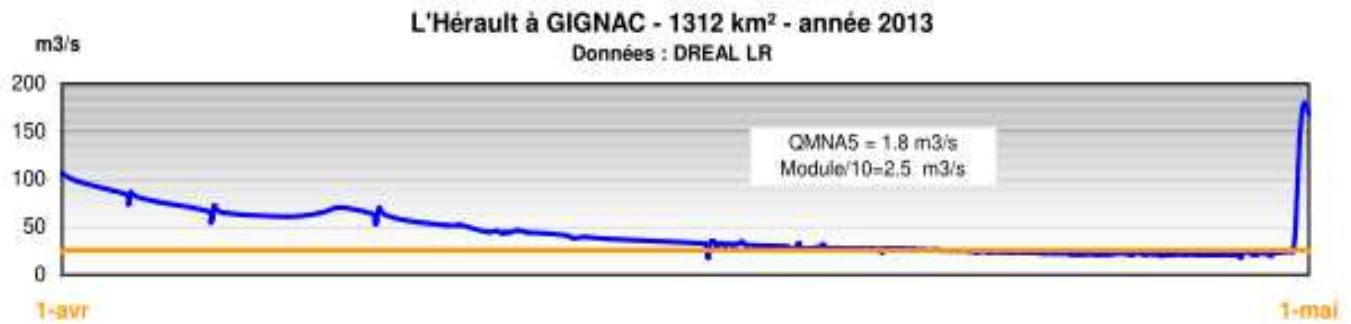
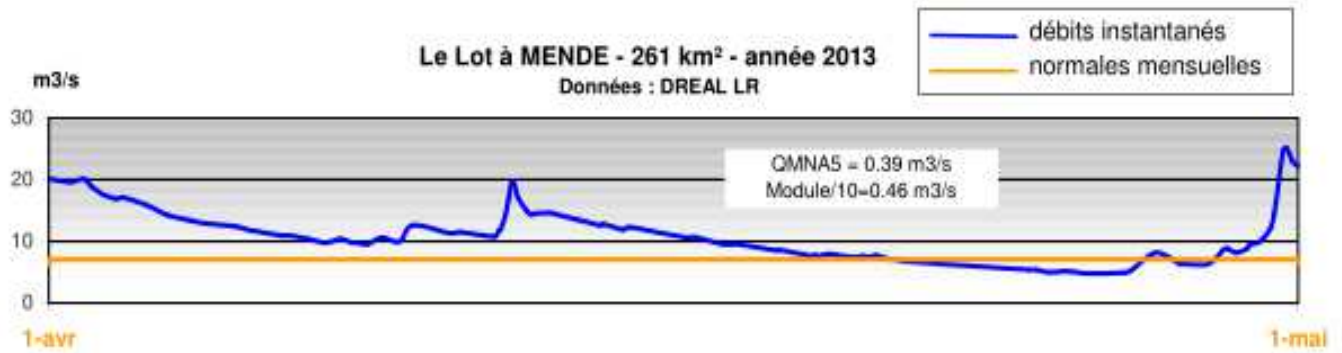
# Cours d'eau

## Tableau de synthèse

DEPT	BASSIN	N°	COURS D'EAU	STATION	VCN3 (m3/s)	Fréquence du VCN3 (m3/s)	Période de retour du VCN3	Periode de retour du VCN3	Débit moyen mensuel (m3/s)	Hydraulicité mensuelle	débit moyen mensuel interannuel (m3/s)	
LOZERE	Allier	1	Chapeauroux	Hermet	2.08	0.85	1.18	5/10a	humide	3.91	140%	2.82
	Lot	2	Lot	Mende	5.07	0.80	1.25	5ans	humide	10.50	151%	6.95
	Lot	3	Colagne	Monastier	4.27	0.82	1.22	5 ans	humide	9.44	124%	7.59
	Lot	4	Rimeize	Fau de Peyre	1.44	0.80	1.25	5 ans	humide	2.57	115%	2.57
	Tarn	5	Jonte	Meyrueis	1.49	0.62	1.61	2/3 ans	humide	3.55	106%	3.33
		6	Mimente	Florac	1.97	0.83	1.20	5/10 ans	humide	4.54	103%	4.39
	Ardèche	7	Altier	La Goulette								11.41
GARD	Cèze	8	Cèze	Bessèges	3.95	0.89	1.12	10ans	humide	7.64	117%	6.53
	Gard	9	Gardon St-Jean	Corbes	4.10	0.96	1.04	>20ans	humide	9.65	127%	7.60
		10	Gardon Mialet	Roucan	3.48	0.83	1.20	5/10ans	humide	7.07	100%	7.07
	Vistre	11	Vistre	Le Cailar	3.86	0.85	1.18	5/10ans	humide	5.63	150%	3.75
	Vidourle	12	Vidourle	Marsillargues								
HERAULT	Mosson	13	Mosson	Saint-Jean de Védas	2.10	0.94	1.06	20ANS	humide	3.72	407%	0.91
	Lez	14	Lez	Lavalette	1.90	0.96	1.04	>20ans	humide	4.06	192%	2.11
	Hérault	15	Hérault	Laroque	12.60	0.79	1.27	5ANS	humide	25.30	112%	22.59
		16	Vis	St-Laurent le Minier	5.70	0.80	1.25	5ANS	humide	11.40	106%	10.75
		17	Hérault	Gignac	21.60	0.92	1.09	>10ans	humide	43.60	173%	25.20
		18	Lergue	Lodève	3.90	0.89	1.12	10ans	humide	7.97	155%	5.14
		19	Hérault	Agde	28.30	0.85	1.18	5/10ans	humide	53.50	110%	48.64
	Orb	20	Orb	Vieussan	15.70	0.70	1.43	3ANS	humide	36.60	140%	26.14
		21	Orb	Tabarka	25.00	0.88	1.14	5/10ans	humide	52.00	182%	28.57
AUDE	22	Aude	Belvianes	18.50	0.82	1.22	5ANS	humide	26.50	132%	20.08	
	23	Sou	St Martin Villereplan	0.72	0.77	1.30	4a	humide	1.42	118%	1.20	
	24	Lauquet	Greffeil	0.29	0.64	1.56	3ans	humide	1.03	90%	1.14	
	25	Rougeanne	Moussoulens	5.80	0.79	1.27	5ANS	humide	15.30	175%	8.74	
	26	Fresquel	Pont-Rouge	5.80	0.79	1.27	5ANS	humide	15.30	179%	8.55	
	27	Orbiel	Villedubert	3.02	0.79	1.27	5ANS	humide	6.57	154%	4.27	
	28	Argent double	La Redorte	1.08	0.91	1.10	10ans	humide	2.51	166%	1.51	
	29	Agly	Clue de la Fou	2.93	0.68	1.47	3ans	humide	4.85	109%	4.45	
PYR. ORIENT.	Têt	30	Têt	Joncet	4.54	0.62	1.61	2/3ans	humide	9.45	137%	6.90
	Tech	31	Tech	La Preste	0.49	0.75	1.33	4ans	humide	0.91	142%	0.64
		32	Tech	Pont d'Elne	6.47	0.69	1.45	3ans	humide	11.30	99%	11.41

# Cours d'eau

Evolution des débits de quelques stations de la région sur le dernier mois





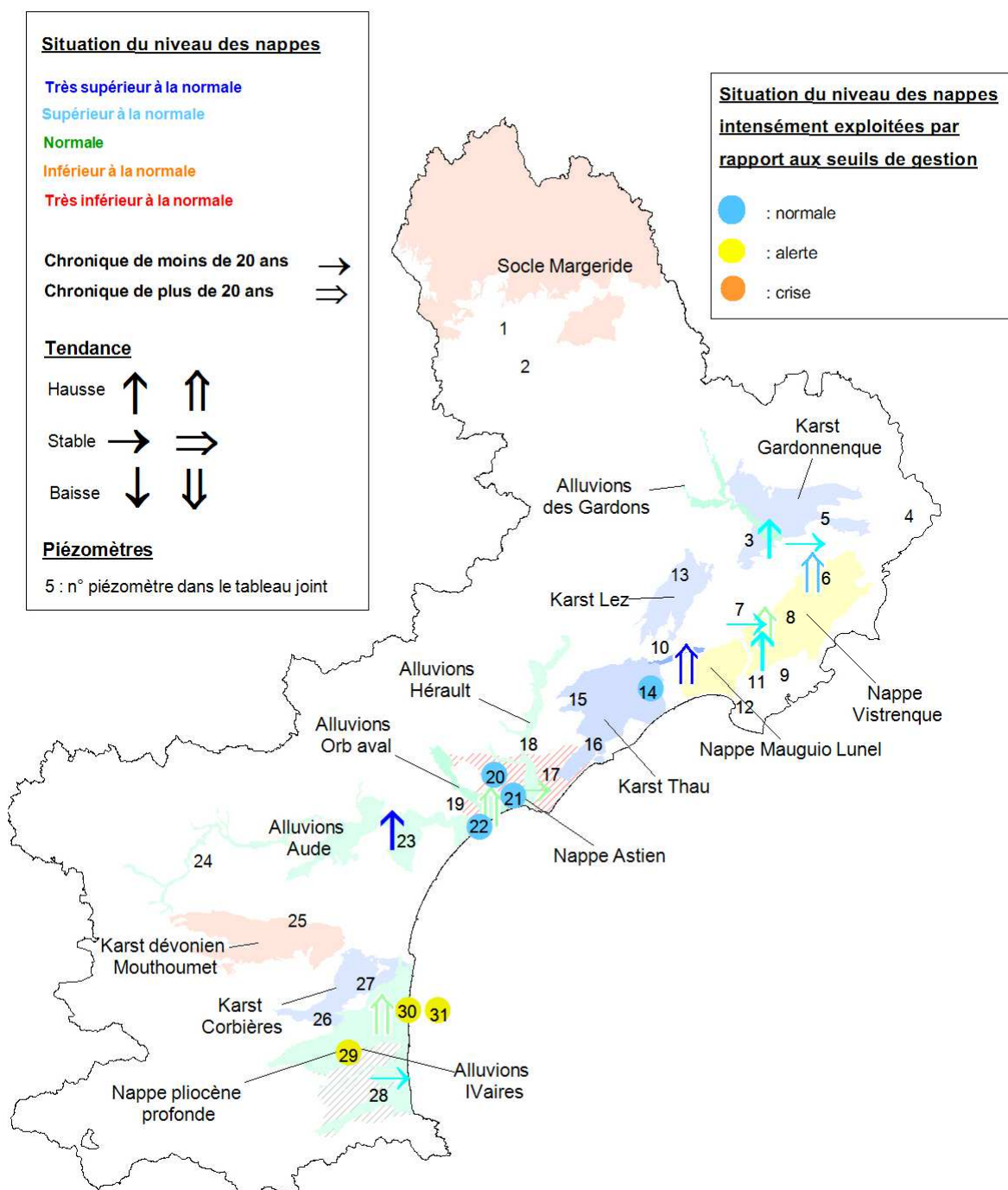
# Eaux souterraines

Evolution saisonnière des principales ressources en eau souterraines

## Une situation des eaux souterraines globalement très favorable

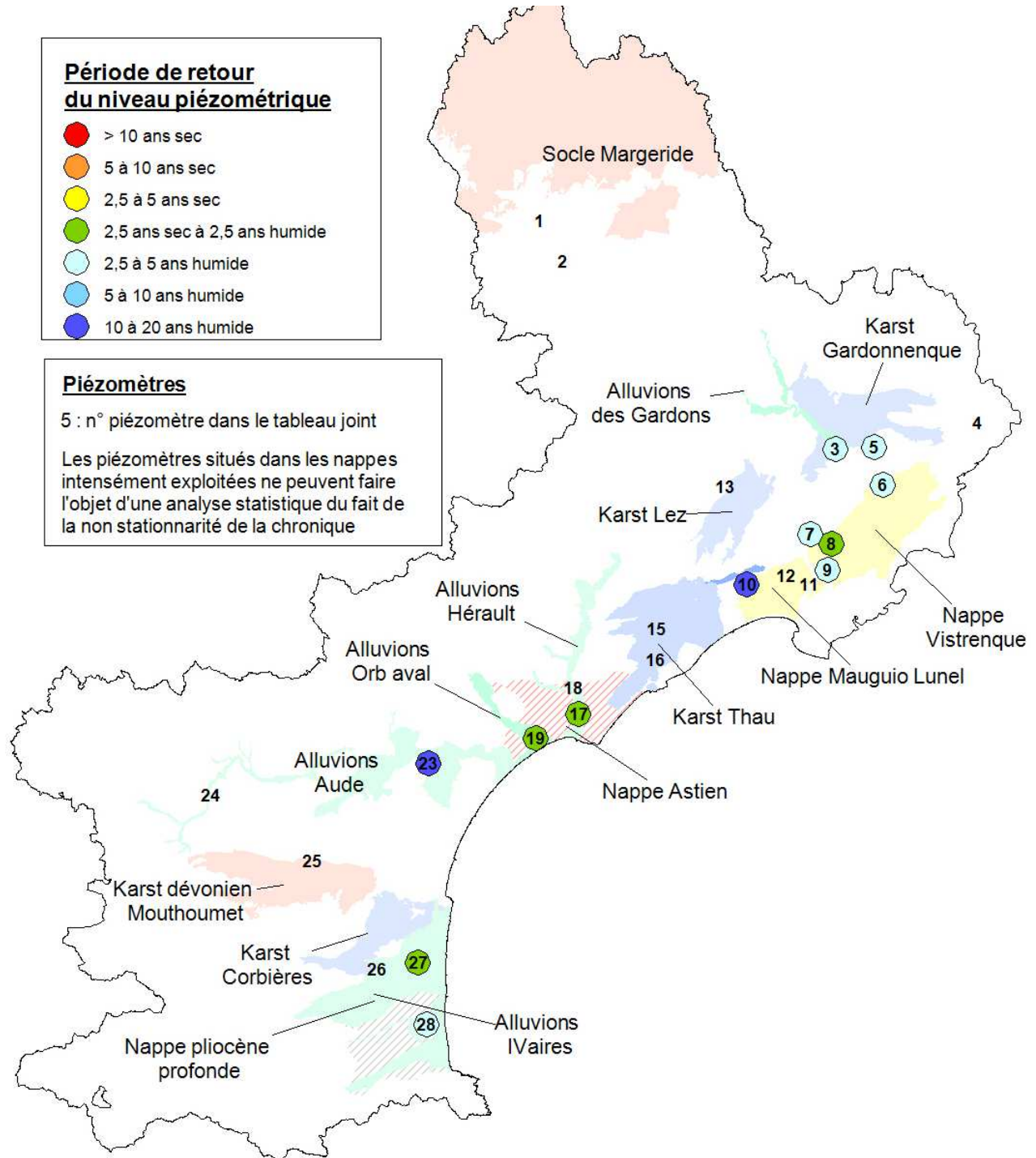
Les pluies des mois de mars et avril sur l'ensemble de la région ont largement conforté la situation des eaux souterraines.

En ce milieu de printemps, le niveau des principales nappes est partout supérieur ou égal aux moyennes inter-annuelles y compris pour les nappes profondes littorales (sables de l'astien en situation normale et recharge significative pour le pliocène du Roussillon).



# Eaux souterraines

Période de retour du niveau des principales ressources en eau souterraines



# Eaux souterraines

## Tableau de synthèse

N°	Aquifères	Secteur	Point d'eau référence	Chronique	Evolution	Situation des derniers jrs	Période retour
1	Karst du Causse Sauveterre	Lot amont	Source de Chanac	7 ans	pas assez de données		
2		Tarn amont	Source de La Burle (St Ennimie)	7 ans	pas assez de données		
3	Alluvions des Gardons	Moyen Gardons	Piézo Vignot (La Calmette)	8 ans	H	+	2,5 à 5 ans humide
4	Karst du Gard	Tavel (système karstique de Tavel)	Piézo Rochefort	7 ans	pb appareillage		
5		Aval gorge Gardons (calcaires urgoniens)	Pont St Nicolas / st Anastasie	15 ans	S	+	2,5 à 5 ans humide
6	Nappe de la Vistrenque	Bordure calcaires	Piézo Courbessac	28 ans	H	+	2,5 à 5 ans humide
7			Piézo Vergèze	14 ans	S	+	2,5 à 5 ans humide
8		Plaine aval	Piézo Mas Faget	35 ans	H	=	2,5 ans sec à 2,5 ans humide
9			Piézo Le Cailar	14 ans	H	+	2,5 à 5 ans humide
10	Nappe de Mauguio-Lunel (villafanchien de Mauguio Lunel)	Bordure calcaires	Piézo St Aunès	35 ans	H	++	10 à 20 ans humide
11		Bordure Vidourle	Piézo P5 CEHM (Marsillargues)	25 ans	dernière valeur au 17 avril		
12		aval	Piézo Lansargue	16 ans	pas assez de données		
13	Karst du Lez (calcaires et marnes jura. syst karst Lez)	Nord	Piézo Claret	6 ans	pas assez de données		
14	Karst du pli de Montpellier	Secteur Mosson (calcaires jura. Gardiole)	Piézo Midi Libre	36 ans	situation selon seuils de gestion : normale		
15		Secteur Thau (calcaires jurassiques Pli Ouest Montpellier)	Piézo Vène (Cournonsec)	43 ans	dernière valeur au 9 avril		
16		Piézo Tennis (Balaruc le Vieux)	14 ans	pas assez de données			
17	Alluvions de l'Hérault	aval	Piézo 2031bis (Bessan)	19 ans	S	=	2,5 ans sec à 2,5 ans humide
18			Piézo 1777 Florensac	20 ans	pas assez de données		
19	Alluvions de l'Orb	aval	Piézo F17 Sérignan	23 ans	H	=	2,5 ans sec à 2,5 ans humide
20	Nappe de l'astien de Valras-Agde	Amont	Piézo Clairac	23 ans	situation selon seuils de gestion : normale		
21		Bordure littoral	Piézo Vias Source	19 ans	situation selon seuils de gestion : normale		
22			Piézo Valras	16 ans	situation selon seuils de gestion : normale		
23	alluvions de l'Aude	Basses Plaines	Piézo Védillan (Moussan)	17 ans	H	++	10 à 20 ans humide
24		Carcassonne	Piézo Couffoulens	10 ans	chronique trop courte		
25	karst dévonien du Mouthoumet	Mouthoumet	Piézo Villerouge	4 ans	pas assez de données		
26	Aquifère karstique des Corbières	Agly (système karstique Corbières)	Piézo 102 FontDame (karst)	14 ans	pas assez de données		
27	Nappes alluviales quaternaires du Roussillon	Salanque	Piézo St Hippolyte	34 ans	H	=	2,5 ans sec à 2,5 ans humide
28		Littoral sud	Piézo Alenya	16 ans	S	+	2,5 à 5 ans humide
29	Nappe pliocène profonde du Roussillon	Perpignan	Piézo Figuières	38 ans	situation selon seuils de gestion : alerte		
30		Salanque	Piézo Barcarès PN4	22ans	situation selon seuils de gestion : alerte		
31	Nappe pliocène de la Salanque	Salanque	Piézo Barcarès PN3	22 ans	situation selon seuils de gestion : alerte		

### Evolution du niveau des nappes des derniers jours :

B : Baisse  
S : Stabilité  
H : Hausse

### Situation du niveau des nappes des derniers jours :

++	Niveau très supérieur à la moyenne de la chronique
+	Niveau supérieur à la moyenne de la chronique
=	Niveau proche de la moyenne inter-annuelle de la chronique
-	Niveau inférieur à la moyenne de la chronique
--	Niveau très inférieur à la moyenne de la chronique

**Nappes intensément exploitées - Situation par rapport au seuil de gestion : normale / alerte / crise**

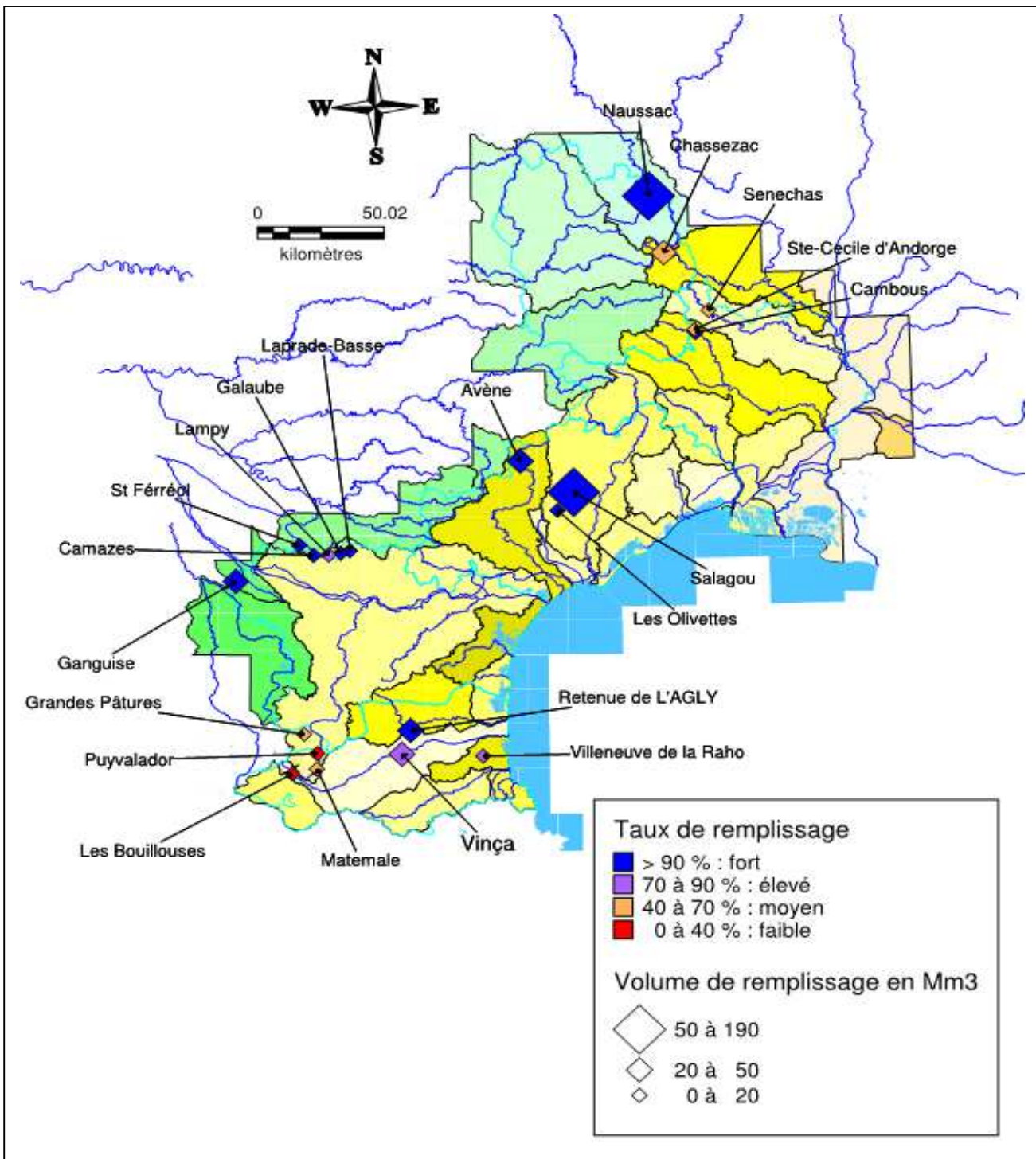
# Retenues artificielles

Taux de remplissage

## Un taux de remplissage moyen des retenues de 88 % au 1<sup>er</sup> mai 2013

Le taux de remplissage des dernières années au 1<sup>er</sup> mai :

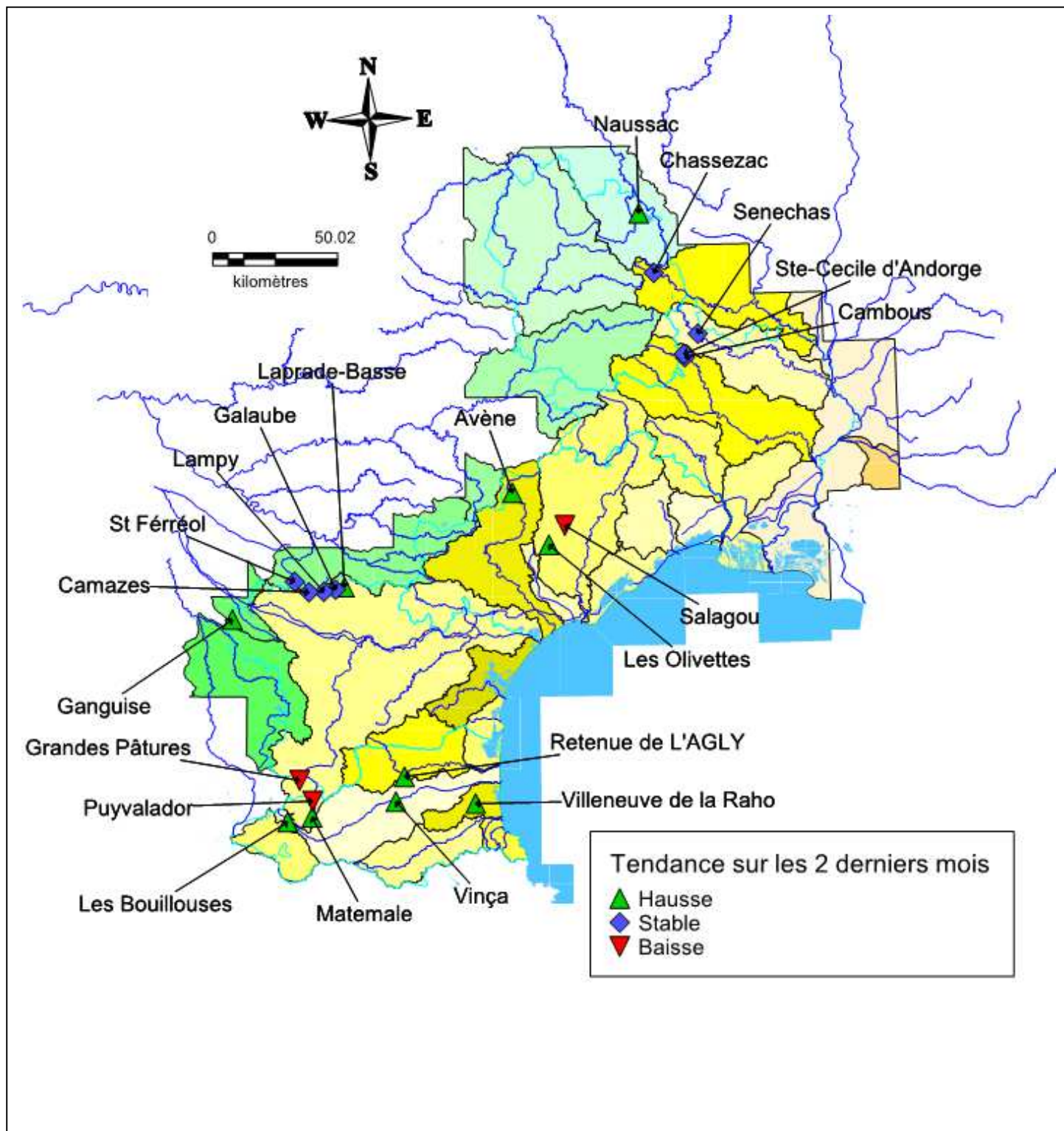
Année	2008	2009	2010	2011	2012
Taux de remplissage	83 %	84 %	81 %	89 %	78 %



# Retenues artificielles

Evolution du remplissage

Situation variable au 1<sup>er</sup> mai 2013



# Retenues artificielles

## Tableau de synthèse

MASSIF ou DEPARTEMENT	RETENUE	Volume Autorisé saisonnier d'Exploitation	Volume au 01/04/2013 (Mm3)	Evolutio n	Volume au 01/05/2013 (Mm3)	% remplissage au 01/05/2013
Lozère (BV Allier)	Naussac	190.0	17.5	↑	179.9	95%
Lozère (BV Ardèche)	Chassezac	52.8	36.1	↔	36.1	68%
Cèze	Senechas	5.5	2.7	↔	2.7	49%
Gardon d'Ales	Cambous	1.2	1.2	↔	1.2	100%
	Ste-Cecile d'Andorge	1.7	0.9	↔	0.9	55%
Salagou (BV Hérault)	Salagou	102.2	101.7	↓	101.3	99%
Peyne (BV Hérault )	Les Olivettes	4.4	4.1	↑	4.4	100%
BV Orb	Avène	30.6	29.4	↑	29.6	97%
Montagne Noire	Laprade-Basse	8.8	7.9	↑	8.6	98%
	Galaube	7.7	7.7	↔	7.7	100%
	Lampy	1.7	1.4	↔	1.4	82%
	Camazes	18.8	17.5	↔	17.5	93%
	St Ferréol	5.5	5.2	↔	5.2	95%
Lauragais - Audois	Ganguise	44.6	44.0	↑	44.4	100%
Retenues EDF sur l'Aude	Matemale	20.6	9.3	↑	10.6	51%
	Puyvalador	10.0	4.8	↓	2.7	27%
	Grandes Pâtures	1.6	1.2	↓	0.9	56%
P.O. (BV Agly) BV haut Têt BV Têt	Retenue de L'AGLY	27.5	20.1	↑	27.2	99%
	Les Bouillouses	17.5	1.5	↑	6.0	34%
	Vinça	24.6	14.5	↑	20.9	85%
	Villeneuve de la Raho	17.8	13.9	↑	14.8	83%
Total régional		595	343	↑	524	88%