



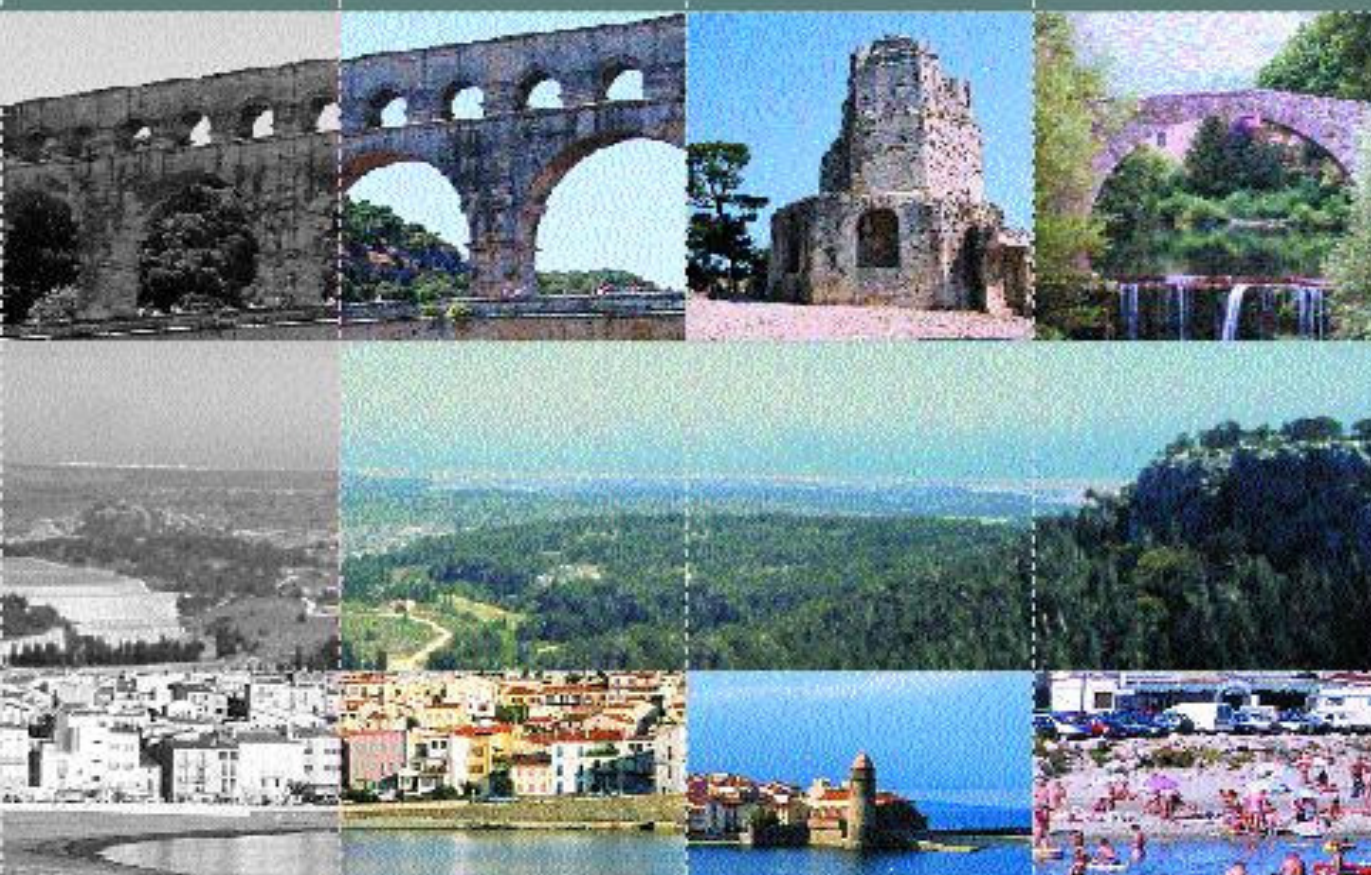
DIREN

www.languedoc-roussillon.ecologie.gouv.fr

Languedoc-Roussillon

Bulletin de Situation Hydrologique et de la ressource en eau en Languedoc-Roussillon

situation au 1^{er} juillet 2009



sur l'Hérault et l'Aude .



Le Salaison à Mauguio (34)



La Berre à Portel (11)

Sommaire

Synthèse
Météorologie
Cours d'eau
Eaux souterraines
Retenues artificielles
Ecosystèmes aquatiques

Source des données

Centres départementaux et interrégional de Météo-France
DIREN – Service de l'Eau, des Milieux Aquatiques et des Risques Naturels
DDE11, SPC Méditerranée Ouest
DDE 30, SPC Grand Delta
BRGM, BRL, EDF, GEH Loire-Ardèche, SHEM et SNSO
Office National de l'Eau et des Milieux Aquatiques

Synthèse :

Avec un mois de mai très peu arrosé sur l'ensemble de la région et un mois de juin très moyen, on note à début juillet un déficit pluviométrique assez marqué sur l'Hérault et l'Aude.

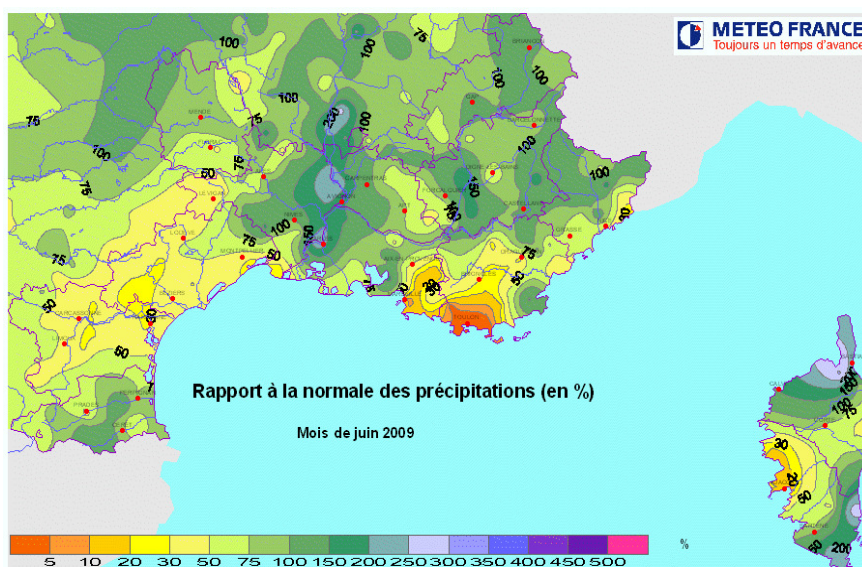
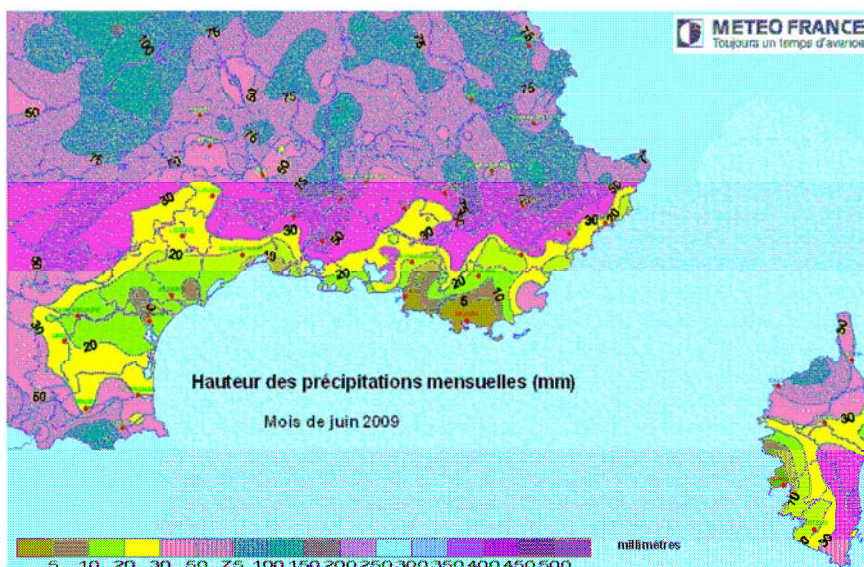
Le niveau des eaux superficielles reste satisfaisant sur la plaine languedocienne et légèrement déficitaire en Lozère et la haute vallée de l'Aude

Ressources en eaux souterraines normales à excédentaires à l'exception du Roussillon et du littoral Ouest Héraultais pour lesquels les niveaux restent inférieurs aux normales saisonnières

Le taux de remplissage moyen des retenues artificielles (89%) est très voisin de celui de 2008 (88%) à la même époque

UNITE HYDROLOGIE DIREN LR, le 08 juillet 2009
Coordination, centralisation des données et informations :
Gilles Le Gac - Norbert Barrat - Daniel Soupa

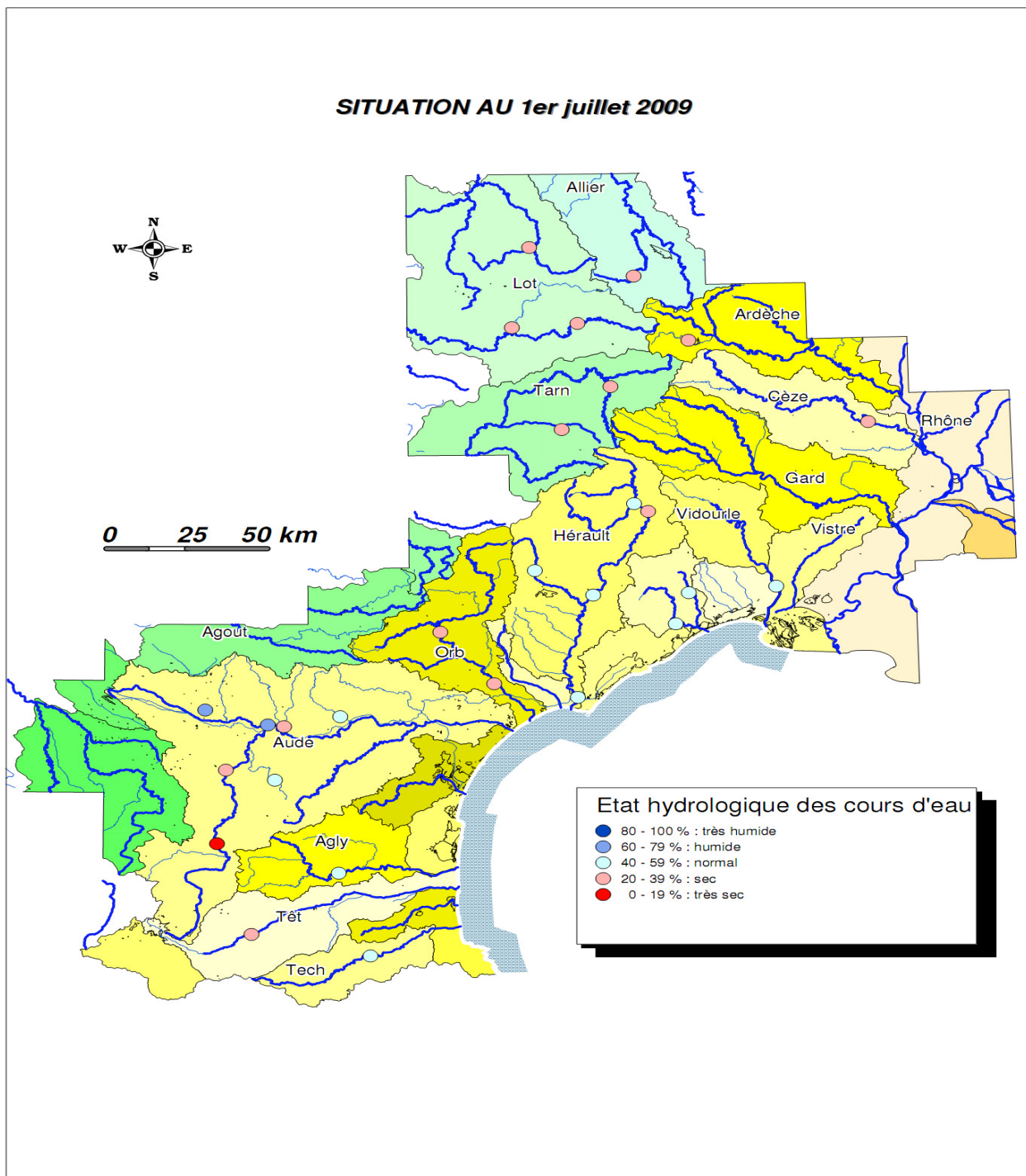
Mois peu arrosé dans l'Hérault et l'Aude.



Sur le mois, les plus forts cumuls 50 à 100 mm sont relevés sur la Lozère, le nord-est et le centre du Gard, ainsi qu'une partie des Pyrénées-Orientales. L'Hérault et l'Aude ont reçu moins de 50 mm avec moins de 20 mm sur les basses vallées des fleuves Aude, Orb et Hérault.

Les cumuls de juin sont voisins de la normale ou excédentaires sur le nord de la Lozère, le centre et l'est du Gard, ainsi que dans le Vallespir. Ils sont déficitaires (moins de la moitié de la normale) dans l'Aude et l'Hérault.

Situation hydrologique contrastée sur l'ensemble de la région



La situation reste contrastée avec des cours d'eaux à caractères sec en Lozère sur le Gardon, l'orb, la haute vallée de l' Aude et Vallespir et normal sur le reste de la région

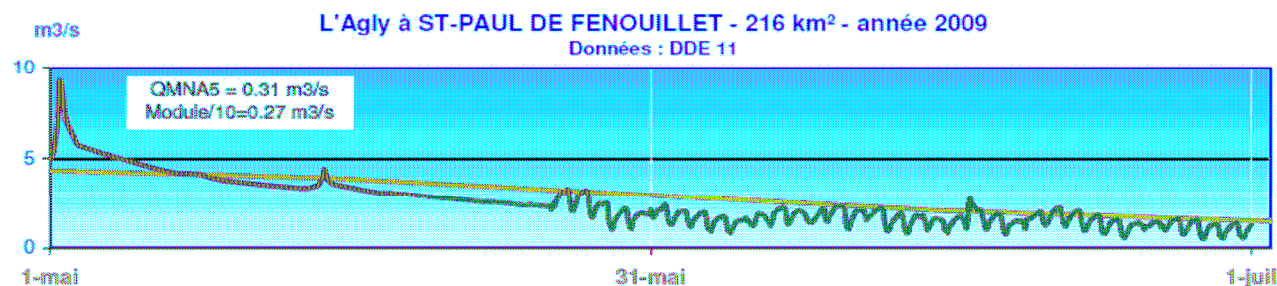
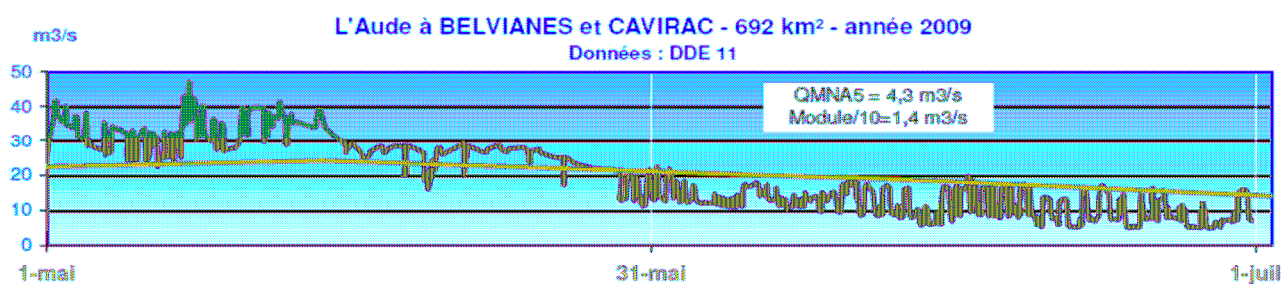
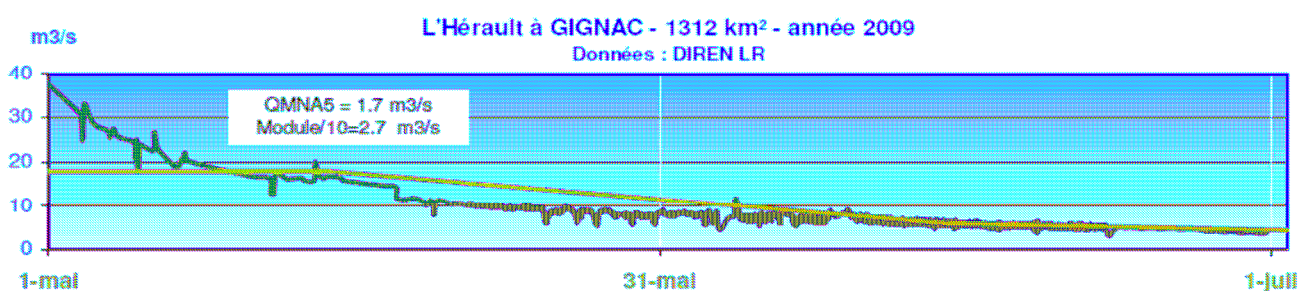
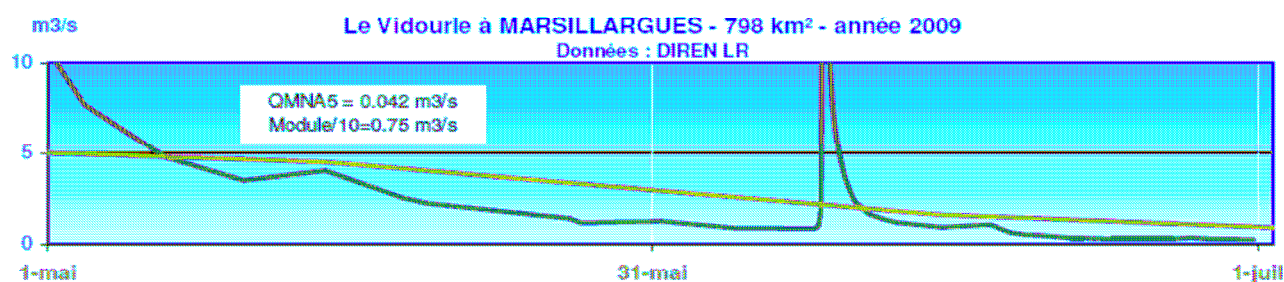
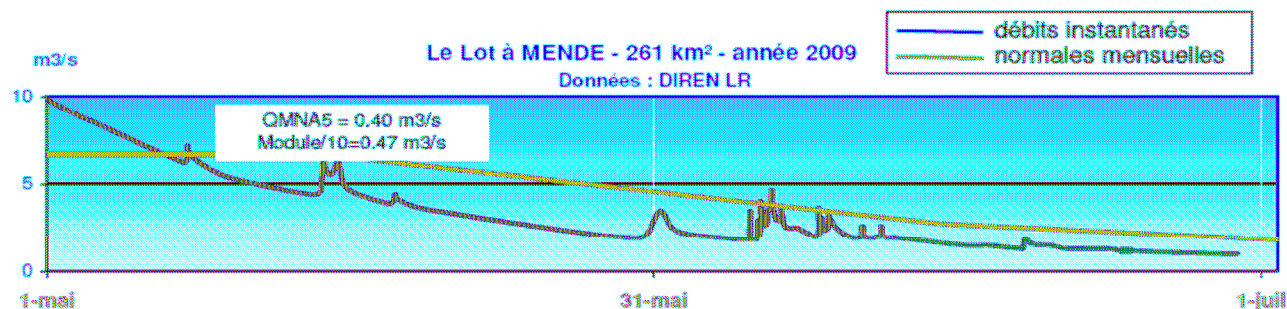
L' Hydraulicité mensuelle est inférieure aux moyennes sur l'ensemble de la région.

LE DEBIT DES RIVIERES EN LANGUEDOC-ROUSSILLON les plus faibles valeurs du 1er au 30 juin 2009 (v.c.n.3) - hydraulicité du mois de juin 2009 Données DIREN LR, SPC MO , SPCGD								
---	--	--	--	--	--	--	--	--

DEPARTEMENT	BASSIN	COURS D'EAU	STATION	VCN3 (m3/s)	Fréquence	CARACTERE	Débit moyen mensuel	Hydraulicité mensuelle	
							en m3/s		
LOZERE	Allier	Chapeauroux	Hermet	0.215	0.2	sec	0.489	0.41	
	Lot	Colagne	Mende	1.04	0.36	sec	1.71	0.52	
			Monastier	1.09	0.28	sec	1.97	0.54	
			Fau de Peyre	0.33	0.31	sec	0.67	0.63	
	Tarn	Jonte	Meyrueis	0.30	0.22	sec	0.51	0.41	
		Mimente	Florac	0.40	0.31	sec	0.67	0.41	
	Ardèche	Altier	La Goulette	0.48	0.25	sec	0.79	0.40	
Gardons	ste Croix	Pt Ravagers	0.18	0.36	sec	0.25	0.44		
GARD	Cèze	Cèze	Bessèges	0.52	0.20	sec	0.77	0.29	
	Gard	Gardon St-Jean	Corbès	////////	////////	////////	////////	////////	
		Gardon Mialet	Roucan	////////	////////	////////	////////	////////	
	Vistre	Vistre	Le Cailar	////////	////////	////////	////////	////////	
Vidourle	Vidourle	Marsillargues	0.28	0.41	normal	1.2	0.64		
HERAULT	Mosson	Mosson	Saint-Jean de Védas	0.14	0.59	normal	0.34	0.68	
	Lez	Lez	Lavalette	0.21	0.58	normal	0.74	0.44	
	Hérault	Hérault	Laroque	3.80	0.29	sec	5.6	0.59	
			St-Laurent le Minier	3.10	0.45	normal	3.58	0.68	
			Gignac	3.90	0.50	normal	5.94	0.75	
			Lergue	Lodève	1.30	0.47	normal	1.49	0.59
			Agde	7.70	0.45	normal	11.9	0.52	
	Orb	Orb	Vioussan	4.75	0.23	sec	8.25	0.72	
Tabarka			4.55	0.35	sec	7.5	0.64		
AUDE	Aude	Aude	Belvianes	6.90	0.16	très sec	11.6	0.64	
		Sou	St Martin Villereglan	0.05	0.31	sec	0.16	0.42	
		Lauquet	Greffeil	0.06	0.42	normal	0.1	0.33	
		Lampy	Raissac	0.17	0.62	humide	0.23	0.36	
		Fresquel	Pont-Rouge	1.50	0.62	humide	2.76	0.67	
		Orbiel	Villedubert	0.37	0.20	sec	0.77	0.54	
		Argent double	La Redorte	0.16	0.59	normal	0.25	0.63	
			St Martin des Puits	////////	////////	////////	////////	////////	
	Hers	Vixiège	Belpech	////////	////////	////////	////////	////////	
PYR.ORIENT.	Agly	Agly	Clue de la Fou	1.10	0.52	normal	1.53	0.76	
	Têt	Têt	Joncet	3.80	0.26	sec	6.89	0.72	
	Tech	Tech	Amélie les bains	2.90	0.46	normal	3.81	0.57	

Bulletin hydrologique

Evolution des 2 derniers mois



Les graphiques ci-dessus illustrent l'évolution depuis mai 2009 sur 5 stations hydrométriques représentatives de la région.

Ressources en eaux souterraines normales à excédentaires à l'exception du Roussillon et du littoral Ouest Héraultais

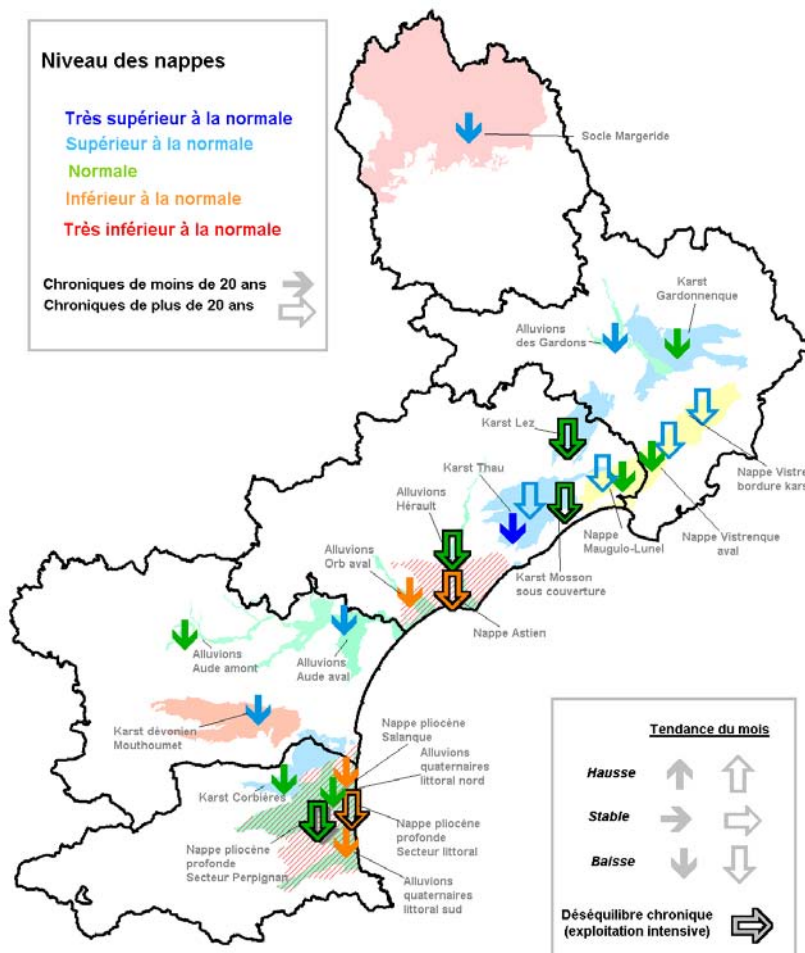
En ce début d'été, la situation des ressources en eaux souterraines de la région reste satisfaisante à très confortable en dehors du Roussillon et du littoral Ouest Héraultais. L'absence de pluies significatives en juin a engendré le démarrage du tarissement saisonnier pour l'ensemble des ressources de la région.

Les recharges hivernales et printanières conséquentes sur l'ensemble de la région ont engendré des situations excédentaires pour les ressources du Gard, de la Lozère et de l'Est Héraultais et ont permis de combler les déficits de ces dernières années sur l'Aude et les Pyrénées-Orientales.

La situation est plus contrastée pour le Roussillon et le littoral Ouest Héraultais avec des niveaux d'eau qui restent inférieures aux normales saisonnières, en particulier pour les bordures littorales très exploitées des nappes profondes de l'Astien de Valras-Agde et du pliocène du Roussillon qui restent sous les seuils de vigilance mais encore au dessus des seuils d'alerte.

Evolution saisonnière des principales ressources en eaux souterraines

Situation au 1er juillet 2009



Situation des ressources en eaux souterraines surveillées au 1er juillet 2009

Aquifères	Secteur	Point d'eau référence	Chronique	Evolution	Situation
Aquifères de socle de la Margeride	Margeride Sud	Source des Salces	15 ans	B	+
Alluvions des Gardons	Moyen Gardon	Piézo Vignot	21 ans	B	+
Karst du Gard	Tavel	Piézo Rochefort	4 ans	S	++
	Aval gorge Gardon	Pont St Nicolas	12 ans	B	=
Nappe de la Vistrenque	Bordure calcaires	Piézo Courbessac	28 ans	B	+
		Piézo Vergèze	14 ans	B	+
	Plaine aval	Piézo Mas Faget	35 ans	B	+
		Piézo Le Cailar	14 ans	B	=
Nappe de Mauguio-Lunel	Bordure calcaires	Piézo St Aunès	32 ans	B	+
	Bordure Vidourle	Piézo P5 CEHM	22 ans	B	=
	aval	Piézo Lansargue	14 ans	B	=
Karst du Lez	Nord	Piézo Claret	4 ans	B	=
Karst du pli de Montpellier	Secteur Mosson	Piézo Midi Libre	33 ans	B	=
	Secteur Thau	Piézo Vène	40 ans	B	=
		Piézo Tennis	12 ans	B	++
Alluvions de l'Hérault	aval	Piézo 2031bis	26 ans	B	=
		Piézo 1777 Florensac	16 ans	B	=
Alluvions de l'Orb	aval	Piézo F17 Sérignan	21 ans	B	-
Nappe de l'astien de Valras-Agde	Amont	Piézo Clairac	23 ans	B	-
	Bordure littoral	Piézo Vias Source	19 ans	B	-
		Piézo Valras	16 ans	B	=
alluvions de l'Aude	Basses Plaines	Piézo Védillan	13 ans	B	+
	Carcassonne	Piézo Couffoulens	6 ans	B	=
karst dévonien du Mouthoumet	Mouthoumet	Piézo Villerouge	4 ans	B	+
Aquifère karstique des Corbières	Agly	Piézo Baixas	8 ans	B	=
Nappes alluviales quaternaires du Roussillon	Salanque	Piézo St Hippolyte	31 ans	B	=
	Littoral sud	Piézo Alenya	13 ans	B	-
Nappe pliocène profonde du Roussillon	Perpignan	Piézo Figières	35 ans	B	=
	Salanque	Piézo Barcarès N4	19 ans	B	--
Nappe pliocène de la Salanque	Salanque	Piézo Barcarès N3	19 ans	B	-

Niveau très supérieur à la moyenne de la chronique (proche de maxims connus) ++

Niveau supérieur à la moyenne de la chronique +

Niveau proche de la moyenne inter-annuelle de la chronique =

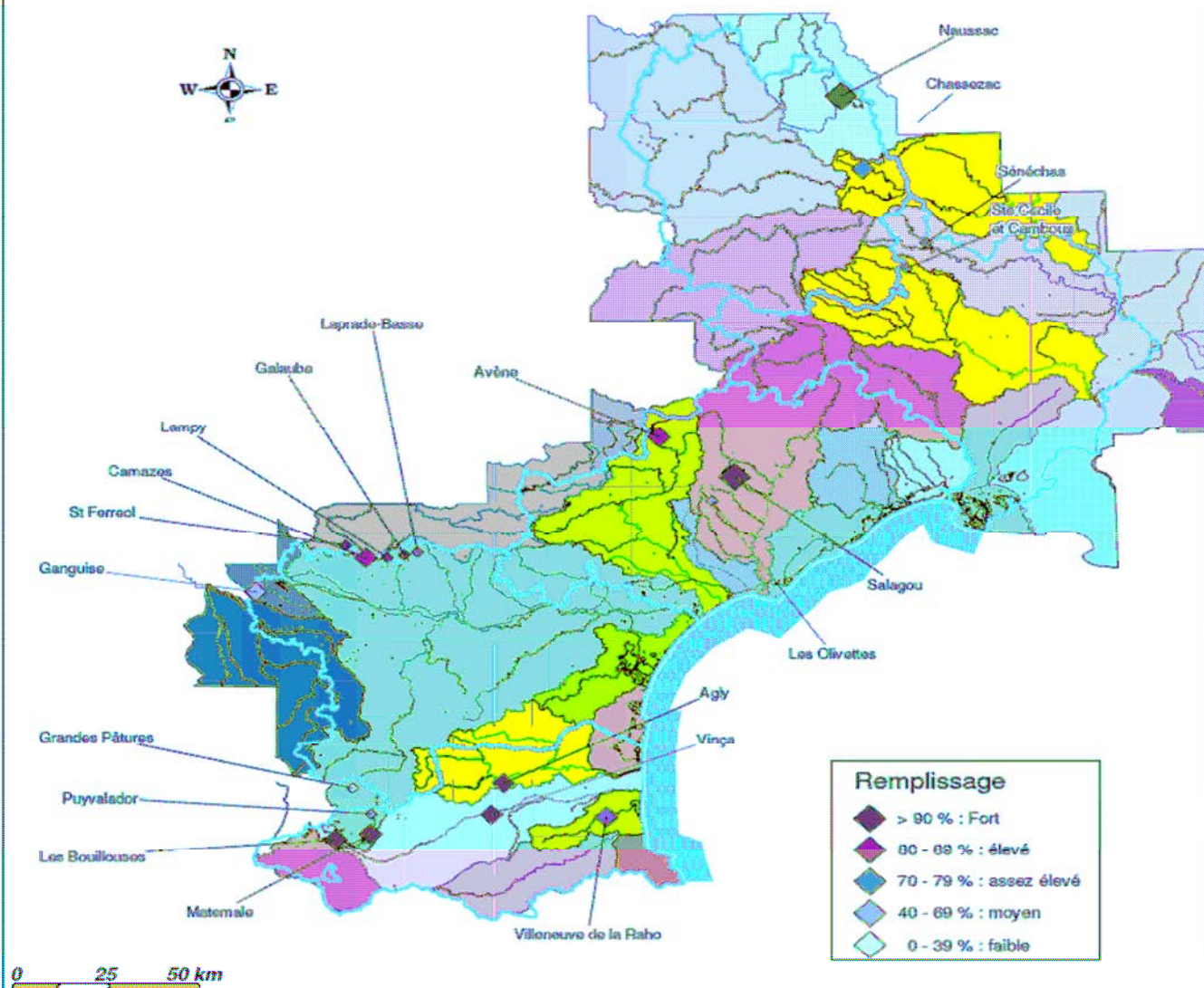
Niveau inférieur à la moyenne de la chronique -

Niveau très inférieur à la moyenne de la chronique (proche des minimas connus) --

Niveau piézométrique en déséquilibre chronique (exploitation intensive)

Un taux de remplissage moyen de 89 %

Remplissage des retenues au 1er juillet 2009



LE VOLUME EN EAU DES RETENUES DU LANGUEDOC-ROUSSILLON DEBUT JUILLET 2009

Bulletin hydrologique DIREN -- sources : gestionnaires de retenues

MASSIF ou DEPARTEMENT	RETENUE	Volume Autorisé saisonnier d'Exploitation	Evolu- tion		% rempl.	
			Volume au 01/05/2009 <i>Mm3</i>	Volume au 01/07/2009 <i>Mm3</i>		
Lozère (BV Allier)	Naussac	190	174.1	↑	182.8	96%
Lozère (BV Ardèche)	Chassezac	52.8	39.3	↑	41.1	78%
Cèze	Senechas	5.5	3.1	↑	4.0	73%
Gardon d'Ales	Cambous	1.2	1.2	⇌	1.2	100%
	Ste-Cecile d'Andorge	1.65	1.7	↓	0.9	55%
Salagou (BV Hérault)	Salagou	102.2	102.2	↓	98.8	97%
Peyne (BV Hérault)	Les Olivettes	4.4	3.1	↓	3.0	67%
BV Orb	Avène	30.6	30.6	↓	27.2	89%
Montagne Noire	Laprade-Basse	8.8	7.5	↓	7.0	79%
	Galaube	7.7	7.7	↓	7.5	98%
	Lampy	1.7	1.5	⇌	1.5	88%
	Camazes	18.8	17.5	↓	16.1	86%
	St Ferréol	5.5	5.2	↓	4.7	86%
Lauragais - Audois	Ganguise	47.3	31.4	↑	32.2	68%
Retenues EDF sur l'Aude	Matemale	20.5	7.1	↑	18.4	90%
	Puyvalador	10.1	5.6	↓	5.4	53%
	Grandes Pâtures	1.8	0.6	↓	0.4	20%
P.O. (BV Agly) BV haut Têt BV Têt BV aval Têt	Retenue de L'AGLY	27.5	27.5	↓	27.1	99%
	Les Bouillouses	16.3	3.1	↑	16.3	100%
	Vinça	24.5	22.3	↑	24.3	99%
	Villeneuve de la Raho	17.8	11.2	↑	12.6	71%
Total régional		597	511	↑	532	89%

Globalement, les retenues de la région sont remplies à 89 % (532 millions de m3 sur une capacité de 597 millions). Ce taux de remplissage est équivalent à celui de la même époque l'année dernière.

Le remplissage des retenues au 1^{er} juillet sur les 3 dernières années :

Année	2006	2007	2008
Taux de remplissage	71%	86%	88%

Peuplements piscicoles et milieux aquatiques

III. Diagnostic écologique (synthèse)

Les conditions hydrologiques ont été favorables au bon fonctionnement des écosystèmes aquatiques durant cette période. La situation et le débit des cours d'eau dans l'ensemble sont beaucoup plus favorables que les années précédentes. Pour les zones de montagne, ceux ci bénéficient de ressources en eau provenant des réserves qui ont été constituées par les enneigements importants des périodes précédentes.