



Liberté • Égalité • Fraternité
RÉPUBLIQUE FRANÇAISE
Région Languedoc-Roussillon



Direction Régionale de l'Environnement
LANGUEDOC-ROUSSILLON

DIREN

www.languedoc-roussillon.ecologie.gouv.fr

Languedoc-Roussillon

Bulletin de Situation Hydrologique et de la ressource en eau en Languedoc-Roussillon

situation au 1^{er} septembre 2007



Situation : géographiquement similaire à début juillet avec tendance généralisée à la baisse.



Le Salaison à Mauguio (34)



La Berre à Portel (11)

Sommaire

- Synthèse
- Météorologie
- Cours d'eau
- Eaux souterraines
- Retenues artificielles
- Observation des assecs des rivières

Source des données

- Centres départementaux et interrégional de Météo-France
- DIREN – Servicede l'Eau, des Milieux Aquatiques et des Risques Naturels
- SPC Méditerranée Ouest
- BRGM, DDE 30, DDE 11, BRL, EDF
- GEH Loire-Ardèche, SHEM et SNSO
- Office National de l'Eau et des Milieux Aquatiques

Synthèse :

Le rapport à la normale des précipitations d'août est excédentaire ou voisin de la normale sur le Languedoc-Roussillon exceptés le Gard et l'Hérault.

Le niveau des cours d'eau reste hétérogène sur l'ensemble de la région.

Situation contrastées pour les ressources en eau souterraines.

Les retenues affichent un taux de remplissage supérieur à celui de l'an dernier à la même époque.

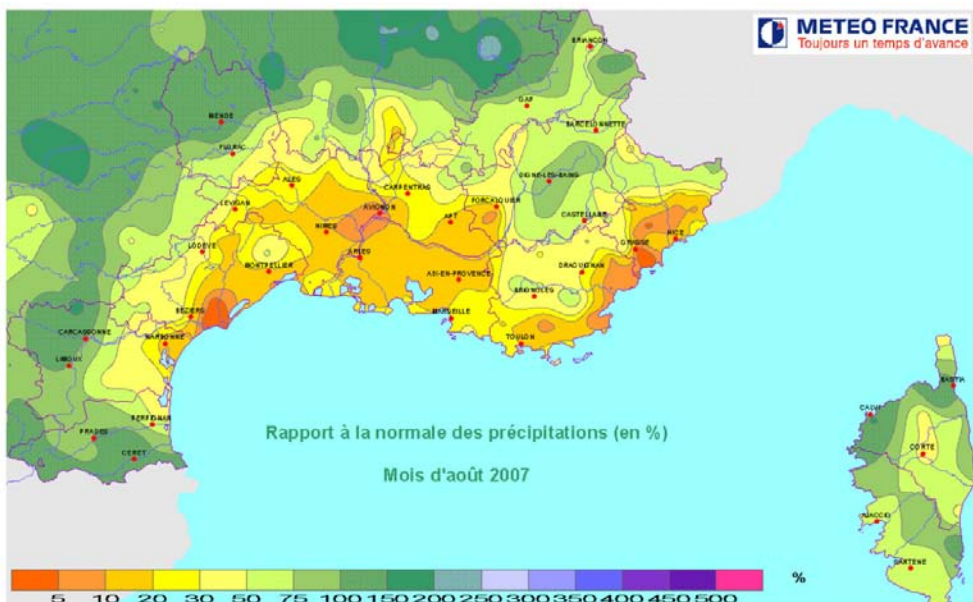
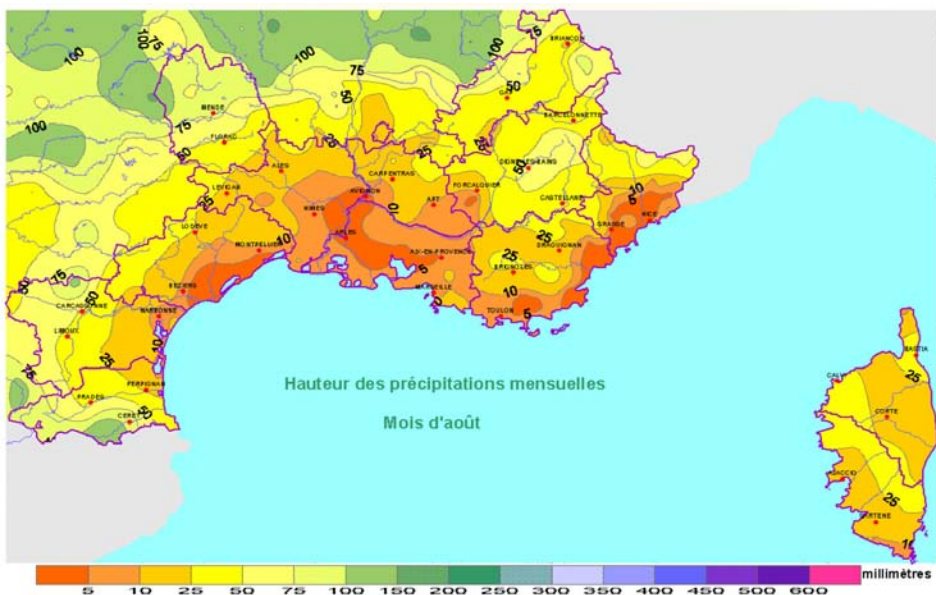
Etat des écosystèmes globalement satisfaisant sauf dans les Pyrénées-Orientales.

UNITE HYDROLOGIE DIREN LR, le 07 septembre 2007

Coordination, centralisation des données et informations :

Bernard Braudeau - Gilles Le Gac - Norbert Barrat

Mois d'août déficitaire sur l'Hérault et le Gard



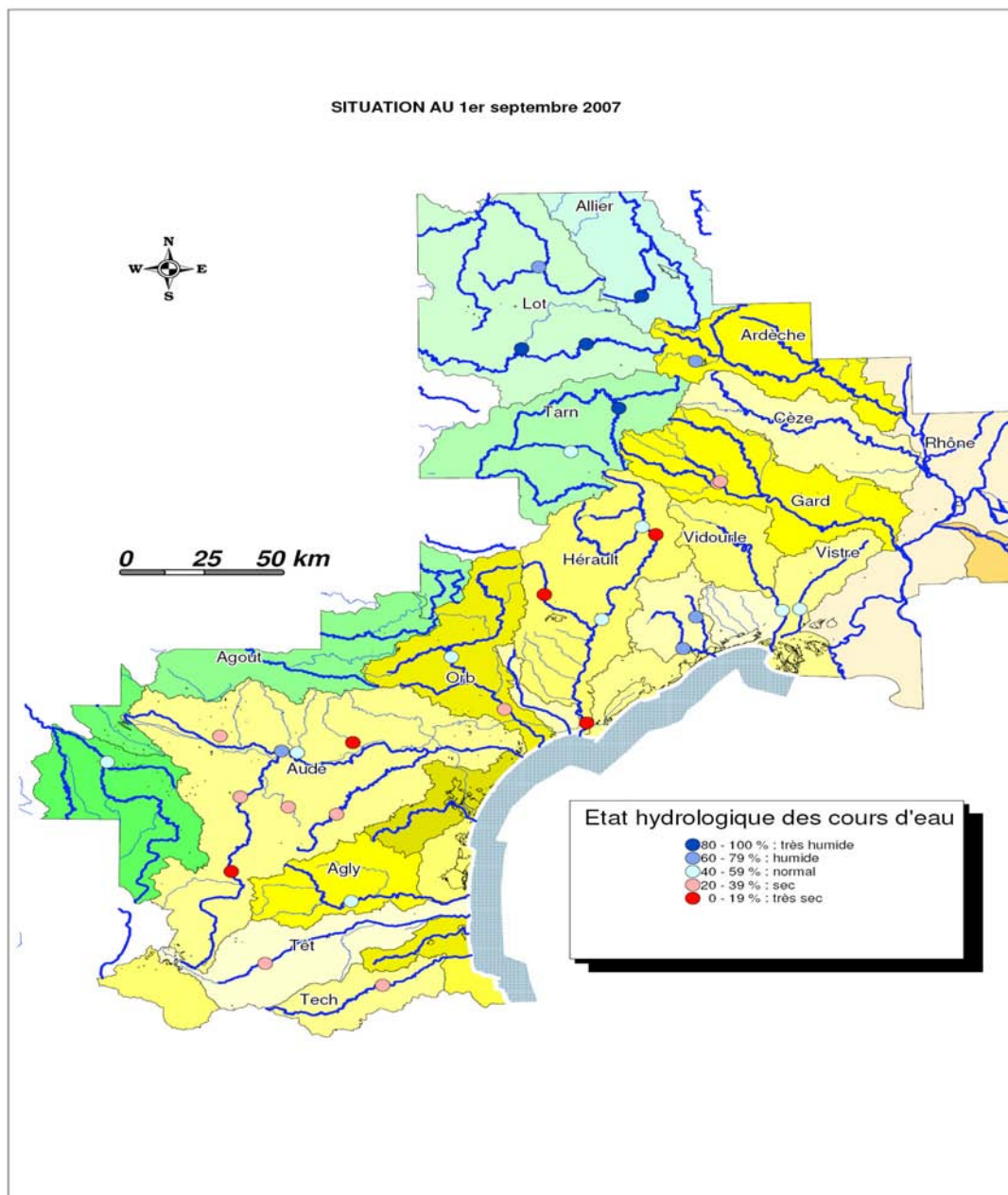
Sur le mois, les cumuls les plus importants (75-100mm) sont relevés sur le sud-ouest des Pyrénées-Orientales, la Montagne Noire et la moitié nord de la Lozère.

30 à 50 mm sont recueillis sur l'ouest de l'Aude et le sud de la Lozère.

Partout ailleurs les cumuls sont très faibles, moins de 30 mm et même moins de 10 mm sur le littoral.

Les secteurs les plus critiques avec une pluviométrie représentant moins du quart de la normale sont le sud de l'Hérault et le Gard.

Tendance à la sécheresse sauf en Lozère



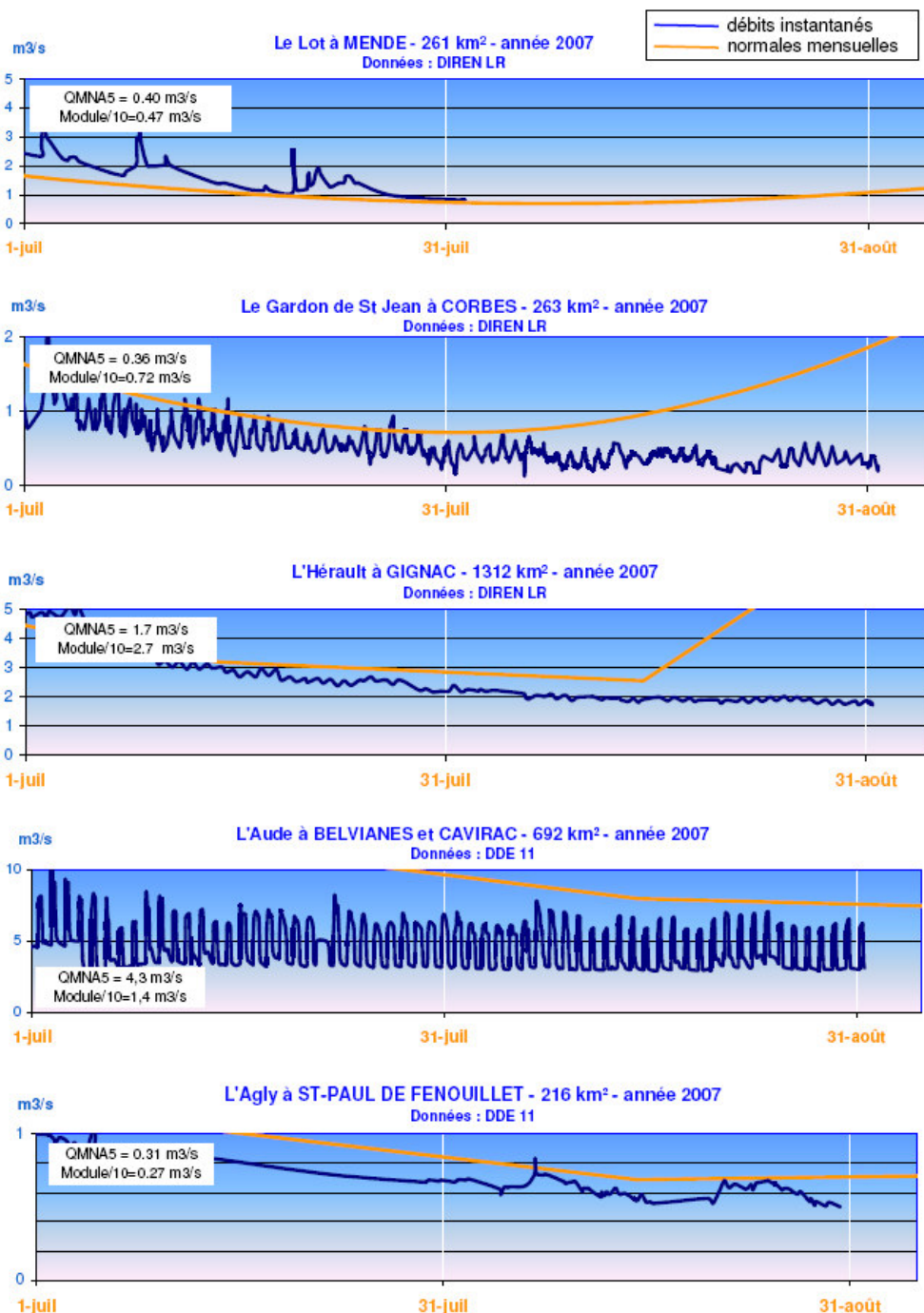
Excepté en Lozère où les précipitations ont atteint ou dépassé les normales mensuelles, la situation hydrologique régionale présente un caractère qualifié de sec, voire très sec sur certains bassins. Toutefois quelques bassins (Montpellierais par exemple) conservent une situation proche de la normale.

LE DEBIT DES RIVIERES EN LANGUEDOC-ROUSSILLON

les plus faibles valeurs du 1er au 31 août 2007(v.c.n.3)

Données DIREN LR, SPC MO et DDAF 66

DEPARTEMENT	BASSIN	COURS D'EAU	STATION	Vcn3 (m3/s)	FREQUENCE	CARACTERE
LOZERE	Allier	Chapeauroux	Hermet	0.17	0.88	très humide
	Lot	Lot	Mende	0.62	0.88	très humide
		Colagne	Monastier	0.79	0.88	très humide
		Rimeize	Rimeize	0.24	0.64	humide
	Tarn	Jonte	Meyrueis	0.17	0.59	normal
		Mimente	Florac	0.35	0.86	très humide
Ardèche	Altier	La Goulette	0.34	0.74	humide	
GARD	Gard	Gardon St-Jean	Corbès	0.25	0.32	sec
		Gardon Mialet	Roucan	0.30	0.39	sec
		Vistre	La Cailar	1.00	0.54	normal
	Vidourle	Vidourle	Marsillargues	0.06	0.51	normal
HERAULT	Mosson	Mosson	Saint-Jean de Védas	0.04	0.60	humide
	Lez	Lez	Lavalette	0.10	0.76	humide
	Hérault	Hérault	Laroque	1.90	0.16	très sec
		Vis	St-Laurent le Minier	2.00	0.59	normal
		Hérault	Gignac	1.80	0.50	normal
		Lergue	Lodève	0.72	0.09	très sec
		Hérault	Agde	1.20	0.07	très sec
	Orb	Orb	Vieussan	4.43	0.57	normal
Orb		Tabarka	2.63	0.34	sec	
AUDE	Aude	Aude	Belvianes	3.80	0.10	très sec
		Sou	St Martin Villereglan	0.01	0.20	sec
		Lauquet	Grefeil	0.02	0.34	sec
		Lampy	Raissac	0.03	0.23	sec
		Fresquel	Pont-Rouge	0.94	0.79	humide
		Orbiel	Villedubert	0.13	0.46	normal
		Argent double	La Redorte	0.01	0.12	très sec
		Orbiel	St Martin des Puits	0.13	0.28	sec
	Hers	Vixiège	Belpech	0.02	0.59	normal
	PYR.ORIENT.	Agly	Agly	Clue de la Fou	0.45	0.40
Têt		Têt	Joncet	1.50	0.20	sec
Tech		Tech	Amélie les bains	0.95	0.20	sec



Les graphiques ci-dessus illustrent l'évolution depuis juillet 2007 sur 5 stations hydrométriques de la région.

Fin d'été contrasté

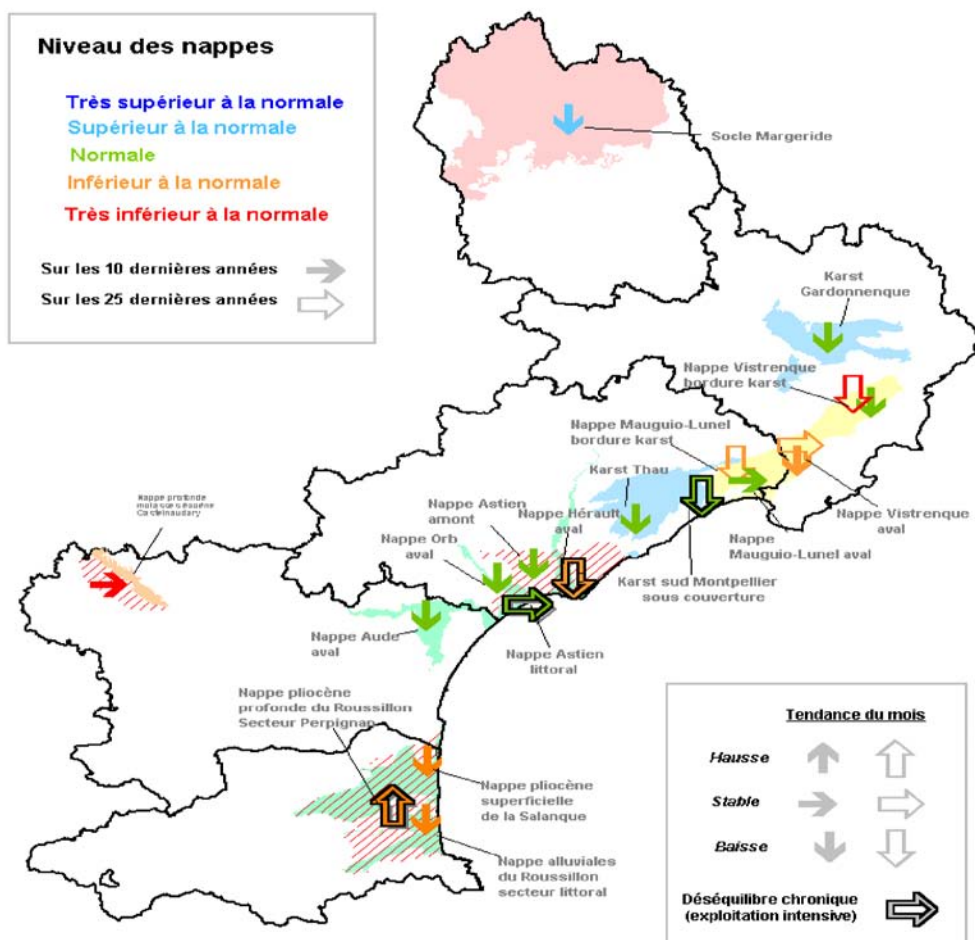
L'absence de pluies significatives en août sur une grande partie de la région entraîne une situation contrastée pour les ressources en eau. Pour le secteur littoral Nord héraultais et Sud Gard, le niveau des principales nappes est relativement bas, sous les moyennes interannuelles. La situation est plus confortable pour le littoral biterrois et audois ainsi que pour les ressources en Lozère avec des niveaux proches ou supérieurs aux normales saisonnières.

La situation reste déficitaire pour les ressources du Roussillon, aussi bien pour les nappes alluviales superficielles que pour l'aquifère profond pliocène.

Du fait de l'étiage saisonnier mais également des prélèvements, la situation des petites ressources superficielles de l'arrière pays (Cévennes, Causses, Haut Languedoc, Corbières) est généralement plus tendue dans les secteurs qui n'ont pas bénéficié de pluies en août.

Evolution saisonnière des principales ressources en eaux souterraines

Situation au 1er septembre 2007



Evolution piézométriques des principales ressources en eaux souterraines

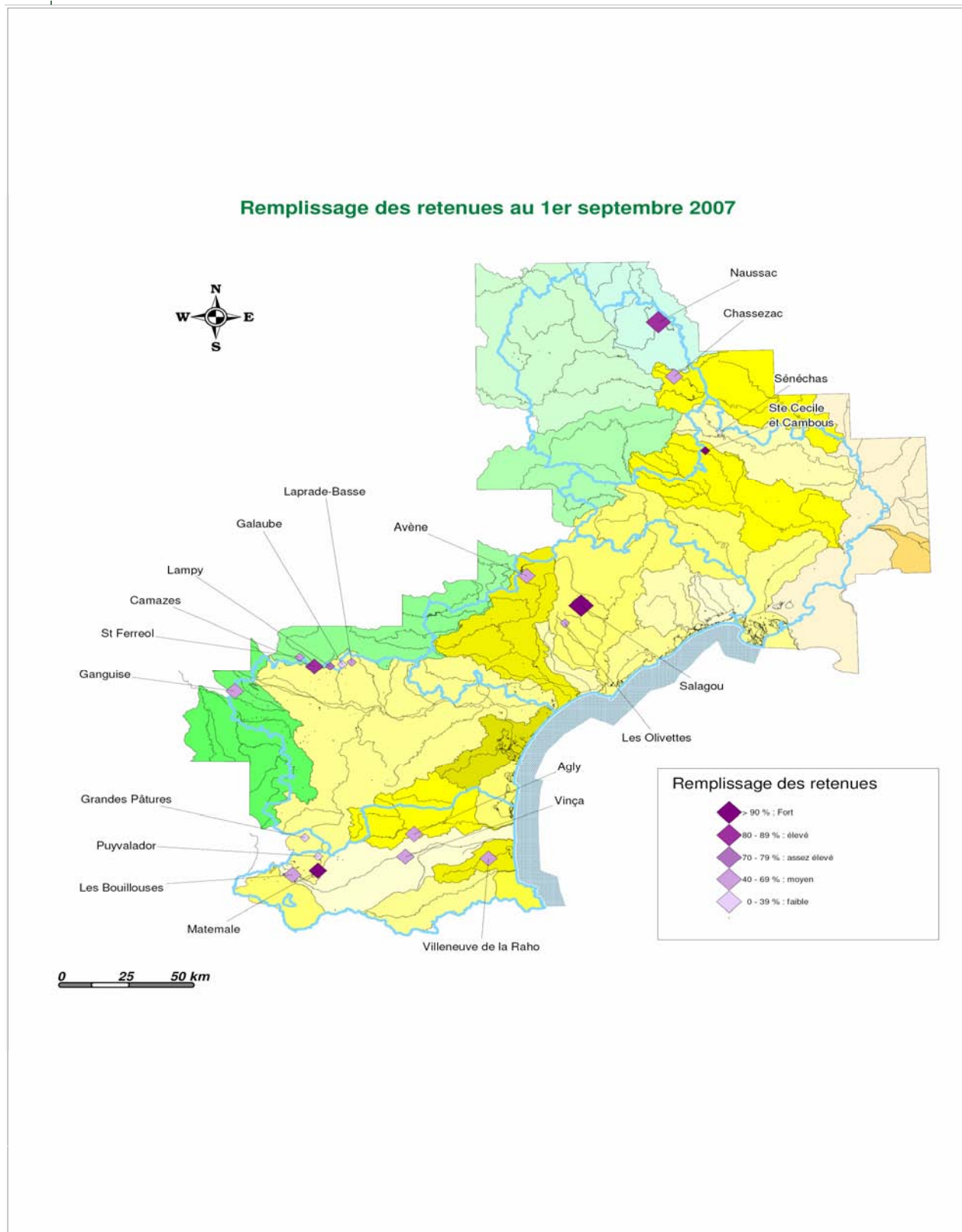
Situation au 01/09/2007

Types d'Aquifères	Désignation des Nappes	Secteur	Point d'eau référence	chroniques données	Evolution dernier mois	Situation piézométrique / historique données
(en relation avec les cours d'eau)	Nappe alluviale de l'Hérault	aval	2031bis (Bessan)	22 ans	B	-
			Caillan (Bessan)	8 ans	B	--
	Nappe alluviale de l'Orb	aval	F17 (Sérignan)	17 ans	B	=
	Nappes alluviales du Roussillon	Basses Plaines	Védillan	10 ans	B	=
Aquifères des cailloutis	Nappe de Mauguio-Lunel	Bordure calcaires	St Aunès	28 ans	B	-
		Bordure Vidourle	P5 CEHM	18 ans	B	--
		aval	Lansargue	9 ans	S	=
	Nappe de la Vistrenque	Bordure calcaires	Nîmes Courbessac	24 ans	B	--
			Vergèze	10 ans	S	-
		aval	Mas Faget (Vergèze)	32 ans	B	-
		Le Cailar	10 ans	B	-	
Aquifères karstiques	Karst Pli de Montpellier	Bordure étang Thau	CG19 (Gigean)	18 ans	B	=
		Sud-Ouest Montpellier	Midi Libre (Saint Jean de Vedas)	29 ans	B	=
	Karst Gardonnenque	Aval	Pont St Nicolas (Sainte Anastasie)	8 ans	B	=
Aquifères poreux profonds captifs	Nappe pliocène du Roussillon	Perpignan	Perpignan	31 ans	H	-
		Littoral	le Barcarès	15 ans	B	-
		Salanque	le Barcarès	15 ans	B	-
	Nappe de l'astien de Valras-Agde	Amont	Clairac (Béziers)	19 ans	B	=
		Littoral	Valras	27 ans	S	=
	Nappe éocène Ouest Audois	Castelnaudary	Tréville	8 ans	S	--
Aquifère de Socle	Socle de la Margeride	Sud	Source Ressenades (Les Salces)	12 ans		+

++	Très supérieur à la normale	
+	Supérieur à la normale	H=Hausse
=	Niveau normal	B=Baisse
-	Inférieur à la normale	S=S stable
--	Très inférieur à la normale	

Un taux de remplissage moyen de 73%

Remplissage des retenues au 1er septembre 2007



LE VOLUME EN EAU DES RETENUES DU LANGUEDOC-ROUSSILLON DEBUT septembre 2007

Bulletin hydrologique DIREN -- sources : gestionnaires de retenues

MASSIF ou DEPARTEMENT	RETENUE	Volume Autorisé saisonnier d'Exploitation	Volume au 01/07/2007	Evolu- tion	Volume au	
					01/09/2007	% rempl.
			<i>Mm3</i>		<i>Mm3</i>	
Lozère (BV Allier)	Naussac	190	170.0	↓	162.0	85%
Lozère (BV Ardèche)	Chassezac	52.8	40.0	↓	36.2	69%
	Cèze	5.5	5.5	↓		0%
	Gardon d'Ales	1.2	1.2	↓	0.9	75%
	Ste-Cecile d'Andorge	1.65	1.7	↓	0.3	18%
Salagou (BV Hérault)	Salagou	102.2	96.5	↓	92.0	90%
Peyne (BV Hérault)	Les Olivettes	4.4	3.4	↓	2.9	66%
BV Orb	Avène	30.6	25.8	↓	13.4	44%
Montagne Noire	Laprade-Basse	8.8	7.3	↓	5.5	63%
	Galaube	7.7	7.3	↓	2.0	25%
	Lampy	1.7	1.4	↓	1.2	72%
	Camazes	18.8	18.6	↓	15.6	83%
	St Ferréol	5.2	5.2	↓	3.4	65%
Lauragais - Audois	Ganguise	24.7	19.1	↓	16.6	67%
Retenues EDF sur l'Aude	Matemale	20.5	14.0	↑	18.7	91%
	Puyvalador	10.1	8.0	↓	1.9	19%
	Grandes Pâtures	1.8	0.4	↑	0.6	34%
P.O. (BV Agly)	Retenue de L'AGLY	27.5	24.8	↓	16.6	60%
BV haut Têt	Les Bouillouses	16.3	16.0	↓	10.3	63%
BV Têt	Vinça	24.5	19.2	↓	9.8	40%
BV aval Têt	Villeneuve de la Raho	17.8	9.8	↓	8.4	47%
Total régional		574	495	↓	418	73%

Globalement, les retenues de la région sont remplies à près de **73%** (418 millions de m3 sur une capacité de 574 millions). Nous sommes nettement au delà de la valeur de 2006 à cette période de l'année.

Le remplissage des retenues au 1^{er} septembre sur les 3 dernières années

Année	2004	2005	2006
Taux de remplissage	65%	41%	52%

Etat des écosystèmes aquatiques :

Dans le département du Gard, hormis de forts développements algaux sur le Vidourle, la situation des autres cours d'eau est plus favorable que l'an passé, en raison des conditions hydro-climatiques favorables du mois de juin dernier.

Dans le département de l'Hérault, la situation n'a rien d'exceptionnelle par rapport à la saison estivale. Les eaux sont restées relativement claires jusqu'à mi-août. Ensuite sont apparues des proliférations algales à partir de la fin du mois d'août sur la plupart des cours d'eau.

En Lozère, l'état actuel des écosystèmes aquatiques est satisfaisant et ne permet pas de témoigner d'observations particulières, hormis quelques proliférations d'algues filamenteuses ça et là, mais rien d'alarmant.

Dans le département de l'Aude, rien de particulier n'est à relever et la situation est globalement conforme pour la saison.

Dans les Pyrénées-Orientales, les cours d'eau souffrent du manque d'eau chronique. On peut noter notamment la qualité des eaux très médiocre en aval de la station d'épuration de Perpignan.

Etat des peuplements piscicoles :

Dans le département du Gard, nous pouvons noter de bonnes conditions de migrations sur le Vidourle, attestées par les captures d'aloses effectuées sur la passe de Saint-Laurent d'Aigouze, suivie par MRM et l'ONEMA. Par contre, peu de bulles, attestant de la reproduction de l'alose, ont été observées, en raison des difficultés d'accès aux frayères en amont de la passe. D'une manière générale, les conditions globalement satisfaisantes sur l'ensemble des bassins observées jusqu'à fin juin, se dégradent sensiblement depuis le mois de juillet.

Dans le département de l'Hérault, des mortalités de barbeaux fluviatiles ont été observées sur l'Orb due à *Aeromonas hydrophyla*. De même, sur le Libron, des mortalités ont été observées suite à un problème de réseau d'eaux usées accentué par l'étiage sévère du cours d'eau.

En Lozère, les pêches d'inventaire effectuées confirment que la reproduction des salmonidés en 2006/2007 a bien fonctionné et l'on constate une présence très satisfaisante de juvéniles, avec déjà un bon taux de croissance vraisemblablement favorisé par la bonne hydrologie pré estivale et la réduction de la compétition interspécifique. Notons l'observation de parade nuptiale et de reproduction de Barbeaux méridionaux début juillet sur un affluent du Gardon de Ste Croix, et le même constat un peu plus tardif sur l'axe principal à partir de l'observation de l'état des géniteurs.

Rien de particulier n'est à signaler dans les départements de l'Aude et des Pyrénées-Orientales.

Activité ONEMA liée à la sécheresse :

Dans le département de l'Hérault, contrôle des éclusées sur le fleuve Hérault suite à un constat à l'aval du barrage Meuse à Gignac, contrôle de micro-centrales sur la Lergue et l'Orb et contrôle du débit réservé sur l'Hérault (ASA Gignac).

Dans les Pyrénées-Orientales, contrôle de l'application de l'ARP sécheresse, notamment au niveau de l'arrosage des pelouses par les communes : avertissement verbal et information portée à la DDAF.

Activation du ROCA :

Réseau d'observation de crise des assecs

Département	ROCA	Activation	Dernier indice
30	OUI	02/03/2007	6.8/10
66	OUI	17/03/2007	7.6/10

