

## Les métiers de l'économie verte en Midi-Pyrénées

L'économie verte est porteuse de nouveaux marchés et créatrice d'emplois durables. Elle favorise aussi l'innovation qu'elle soit sociétale ou technologique. Elle constitue aussi un levier pour utiliser moins ou mieux la ressource énergétique et les matières premières non renouvelables.

Partie intégrante de ce nouveau modèle économique vert, la loi « transition énergétique pour la croissance verte », adoptée en août 2015, va permettre à la France de continuer à contribuer plus efficacement à la lutte contre le dérèglement climatique et de renforcer son indépendance énergétique.

Cette thématique concerne de nombreux secteurs d'activités tant au niveau national, qu'au niveau régional : bâtiments, transports, énergies renouvelables, secteurs des déchets, ...

L'analyse présentée ici, dresse un état des lieux pour la région Midi-Pyrénées des emplois liés à cette économie verte et des effectifs inscrits dans les formations initiales en environnement.

### 6 700 professionnels verts en Midi-Pyrénées

En 2012, près de la moitié des 6 700 métiers verts de Midi-Pyrénées sont exercés dans le domaine de la production et de la distribution d'énergie et d'eau. Ces emplois sont principalement occupés par des hommes, peu diplômés et employés en contrat à durée indéterminée.

*Les métiers verts regroupent des professions contribuant à mesurer, prévenir, maîtriser, corriger les impacts négatifs et les dommages sur l'environnement.*

En 2012, 6 700 actifs de la région Midi-Pyrénées exercent un métier vert, soit 0,6 % de la population active ayant un emploi, et résidant sur la région. Sur la même année, ce taux s'élève à 0,5 % pour la France entière.

Presque la moitié de ces professionnel-le-s travaillent dans le domaine de la production et de la distribution d'énergie et d'eau (agents d'assainissement, technicien de distribution d'eau potable, ...) et un tiers dans les domaines de l'assainissement et du traitement des déchets (ambassadeur du tri, agent de déchetterie, ...).

Les autres se répartissent sur des métiers transverses (éco-conseiller-ère, analyste de l'air, ...) ou de protection de la nature.

Entre 2007 et 2012, le nombre de professionnel-le-s vert-e-s est stable en région Midi-Pyrénées.

#### Des professions majoritairement occupées par des hommes

Les professions vertes correspondent en grande partie à des métiers manuels s'exerçant à l'extérieur : conducteur-trice-s d'engins, ouvrier-ère-s de traitement des déchets, ...

Les hommes y sont surreprésentés, le record étant atteint par le métier de conducteur pour le ramassage d'ordures ménagères pour lequel la présence des femmes est quasi nulle.

La féminisation des professions vertes a tendance à progresser dans les métiers plus qualifiés ou transverses avec plus d'un tiers de femmes : ingénieures et cadres techniques de l'environnement ainsi que agentes techniques forestières.

Les professionnel-le-s vert-e-s résident essentiellement dans le département de la Haute-Garonne (45 % contre 43 % des résidents toutes professions confondues) et plus particulièrement les « cadres verts » de la région qui sont 70 % à habiter en Haute-Garonne.

# Statistiques régionales

## Les métiers verts en Midi-Pyrénées en 2012

	Effectifs 2012	Part dans les métiers verts en Midi-Pyrénées (en %)	Part dans les métiers verts France entière (en %)	Part des femmes en Midi-Pyrénées (en %)	Part dans les métiers verts des résid. en H <sup>e</sup> Garonne (en %)
<b>Métiers de l'assainissement et du traitement des déchets</b>	<b>2 160</b>	<b>32</b>	<b>36</b>	<b>8</b>	<b>36</b>
Ouvrier-ère-s non qualifié-e-s traitement déchet	1 430	21	22	9	39
Ouvrier-ère-s qualifié-e-s assainissement traitement déchets	300	4	5	NS	26
Conducteur-trice-s ramassage ordures ménagères	430	6	9	NS	30
<b>Métiers de la production et la distribution d'énergie et d'eau</b>	<b>3 060</b>	<b>46</b>	<b>45</b>	<b>21</b>	<b>48</b>
Ouvrier-ère-s qualifié-e-s autres industries (eau, énergie, chauffage)	490	7	6	9	39
Agent-e-s de maîtrise énergie eau chauffage	2 130	32	31	23	46
Ingénieur-e-s et cadres dans l'énergie, eau	440	7	8	27	70
<b>Métiers de la protection de la nature</b>	<b>180</b>	<b>3</b>	<b>2</b>	<b>38</b>	<b>46</b>
Agent-e-s techniques forestiers	180	3	2	NS	46
<b>Métiers transverses</b>	<b>1 310</b>	<b>20</b>	<b>17</b>	<b>33</b>	<b>52</b>
Technicien-ne-s environnement pollution	770	11	10	22	40
Ingénieur-e-s cadres techn. environnement	540	8	7	49	70
<b>Total</b>	<b>6 710</b>	<b>100</b>	<b>100</b>	<b>20</b>	<b>45</b>

Source : Insee, Recensement de la population 2012 - Exploitation complémentaire

Près de 90 % des salarié-e-s des métiers verts sont sous contrat à durée indéterminée (CDI et emploi titulaire de la fonction publique) contre 85 % sur l'ensemble des contrats salariés en Midi-Pyrénées.

### Des niveaux d'études disparates selon les domaines

Près de la moitié (46 %) des professionnel-le-s exerçant un métier vert en région Midi-Pyrénées n'ont aucun diplôme ou un niveau inférieur au baccalauréat et un tiers un niveau d'études supérieures.

Cette répartition est cependant très différente en fonction des domaines d'activités concernés.

Les métiers transverses sont très qualifiés (71 % des effectifs ont un diplôme d'études supérieures), les métiers de la protection de la nature ainsi que ceux de la production et de la distribution d'énergie et d'eau sont qualifiés (respectivement 68 % et 64 % des effectifs ont au moins le Bac) alors que 77 % des postes liés à l'assainissement et au traitement des déchets sont occupés par des personnes n'ayant pas le baccalauréat.

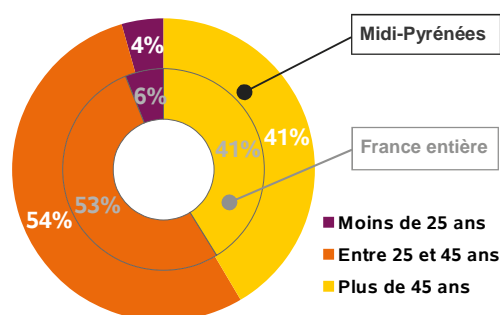
### Les niveaux de diplômes des professionnels verts en 2012 (en %)

	inférieur au Bac	Niveau Bac	Études supérieures
Métiers de l'assainissement et du traitement des déchets	77	15	8
Métiers de la production et la distribution d'énergie et d'eau	36	30	34
Métiers de la protection de la nature	32	13	55
Métiers transverses	18	12	71
Midi-Pyrénées métiers verts	46	21	33
Midi-Pyrénées tous métiers	40	21	39
France entière métiers verts	51	19	30
France entière tous métiers	44	20	37

Source : Insee, Recensement de la population 2012 - Exploitation complémentaire

En Midi-Pyrénées, les actifs peu ou pas diplômés sont surreprésentés dans les métiers verts (46 %) comparativement à l'ensemble des métiers (40 %).

### Répartition par âge des professionnels verts en 2012



Source : Insee, Recensement de la population 2012 - Exploitation complémentaire

Ce sont également dans les métiers transversaux (technicien-ne-s et ingénieur-e-s de l'environnement), métiers plus récents et en croissance que l'on rencontre les personnes les plus jeunes : la moitié a moins de 39 ans contre seulement un tiers dans les métiers de l'assainissement.

## Une autre approche de l'économie verte en Midi-Pyrénées

Antérieurement à ce travail statistique, la DREAL Midi-Pyrénées a réalisé, en partenariat avec le conseil régional, le SGAR, l'ADEME, la DIRECCTE, la DRAAF et les trois chambres consulaires régionales, une étude exploratoire sur ce sujet, construite sur une écoute des acteurs économiques régionaux.

Cette étude intitulée "l'économie verte en Midi-Pyrénées : évolutions et attentes liées au Grenelle de l'environnement", a été réalisée en deux temps par les cabinets Ernst & Young puis Parcourir les territoires.

Terminée en 2014, elle vise à améliorer la connaissance régionale sur les difficultés, opportunités et attentes de treize secteurs économiques, dans le but de faciliter leur transition vers une économie verte. Les domaines retenus font partie des grands secteurs économiques régionaux : aéronautique et spatial, industrie métallurgique, équipementiers et systèmes embarqués, gestion des déchets, industrie pharmaceutique et chimie, industrie agroalimentaire du lait et de la viande, industrie agroalimentaire des fruits et légumes, logistique et gestion de flux, transports collectifs et ferroviaires, artisanat, tourisme, agriculture, bâtiment, travaux publics et eau.



Au total, plus de 150 structures ont été associées à cette réflexion. Au-delà des entretiens réalisés, deux séminaires d'échanges et d'enrichissement ont réuni plus de 80 représentants du monde économique midi-pyrénéen. Le rapport final de 2014 est téléchargeable sur le site de la DREAL (<http://www.midi-pyrenees.developpement-durable.gouv.fr/economie-verte-a8194.html>).

Ces travaux doivent guider les interventions de chacun des partenaires de la démarche pour agir en faveur d'un verdissement de l'économie de Midi-Pyrénées.

## Un sixième des actifs de la région ont une profession verdissante

En 2012, plus de 196 700 résidents de Midi-Pyrénées exercent une profession verdissante, essentiellement dans le bâtiment et les transports mais également dans l'aéronautique.

### Des métiers très diversifiés

*Les professions verdissantes intègrent de nouvelles compétences pour prendre en compte la dimension environnementale dans le geste professionnel avec comme exemple des plombiers installant des pompes à chaleur, des couvreurs choisissant de nouveaux matériaux, des transporteurs routiers appliquant les recommandations d'éco-conduite, ...*

*Elles sont beaucoup plus diverses que les métiers verts et n'ont pas à proprement parler une finalité environnementale.*

Plus de 196 700 professionnel-le-s résidant en Midi-Pyrénées exercent une activité dans les métiers verdissants en 2012, soit plus de 16,3 % de la population active ayant un emploi et habitant dans la région (15,4 % pour la France entière).

En 2007, ce nombre s'élevait à 184 400 emplois

verdissants en Midi-Pyrénées (18,8% des effectifs salariés) soit une augmentation de 6% alors que dans la région le nombre d'emplois ne progressait que de 3%.

### Essentiellement dans le bâtiment et les transports

Les deux filières où les effectifs sont les plus importants sont celle du bâtiment (gros et second œuvre, maçons, ...) avec près de 48 000 emplois ainsi que la filière transport (conducteur-trice-s routier-ère-s et de transport en commun) avec 20 200 emplois.

Les professionnel-le-s du bâtiment sont particulièrement concerné-e-s par les nouvelles exigences environnementales et les enjeux liés aux performances énergétiques, tant dans la conception et la construction que dans la rénovation de bâtiment : évolution des réglementations introduisant de nou-

# Statistiques régionales

nelles normes environnementales, nouveaux matériaux mis en œuvre, technologies émergentes, ... autant de compétences innovantes à intégrer et à consolider pour l'ensemble de ces professionnel-le-s.

Dans le domaine des transports, les enjeux sont également importants, notamment de réduction d'émission de gaz à effet de serre en incitant les conducteur-trice-s à adopter des réflexes d'éco-conduite et les logisticien-ne-s à optimiser les trajets des marchandises.

## Également dans l'industrie aéronautique et l'animation

De façon plus atypique par rapport aux autres régions, le métier d'ingénieur-e en mécanique et travail des métaux, avec près de 8 900 personnes est le deuxième métier verdissant de la région (26<sup>ème</sup> position pour la France entière).

Ces professionnel-le-s du secteur privé sont responsables de la réalisation de programmes de fabrication de constructions mécaniques et en région Midi-Pyrénées plus particulièrement de construction aéronautique. Ils

doivent s'adapter en développant des processus d'assemblages plus économes en énergie, en fabriquant des équipements moins générateurs de gaz à effet de serre (moteurs, avionique embarquée, ...) mais également plus facilement recyclables en fin de vie.

En parallèle d'autres métiers doivent également intégrer les enjeux induits par la transition écologique comme les animateur-trice-s socioculturel-le-s et les cadres des collectivités locales.

Ils adaptent leur animation et leurs discours pour mieux accompagner les résidents de Midi-Pyrénées dans leur démarche de prise en compte du développement durable dans leur quotidien.

### Les principaux métiers verdissants en Midi-Pyrénées

	Filière	Effectifs en Midi-Pyrénées	Part dans les métiers verdiss. en Midi-Pyrénées (en%)	Part dans les métiers verdiss. France entière (en%)
Conducteur-trice-s routier-ère-s (salarié-e-s)	Transports	12 700	6,5	7,6
Ingénieur-e-s en mécanique travail métaux	Fabrication de matériel de transport	8 900	4,5	1,4
Ouvrier-ère-s non qualifié-e-s gros œuvre bât.	Bâtiment	8 800	4,5	4,4
Ouvrier-ère-s non qualifié-e-s second œuvre bât.	Bâtiment	8 700	4,4	5,3
Animateur-trice-s socioculturels et de loisirs	Administration publique et services	8 400	4,3	3,4
Maçon-ne-s qualifié-e-s	Bâtiment	7 700	3,9	3,9
Cadre A des collectivités locales	Administration publique	6 500	3,3	4,0
Chercheur-euse-s de la recherche publique	R&D et administration publique	6 300	3,2	2,1
Artisan-e-s maçon-ne-s	Bâtiment	6 300	3,2	2,2
Ingénieur-e-s et cadres du contrôle-qualité	Fabrication de matériel de transport et juridique	5 600	2,8	2,1
Conducteur-trice-s transport en commun salarié-e-s	Transports	4 500	2,3	2,6
Autres métiers verdissants		112 300	57,1	61,0
Tous les métiers verdissants		196 700	100,0	100,0

Source : Insee, Recensement de la population 2012 - Exploitation complémentaire

### L'économie verte dans le domaine agricole.

Cette étude s'appuie sur la méthodologie de l'Onemev mise au point en 2010 où très peu de professions du domaine agricole ont été retenues comme verdissantes.

Sont actuellement pris en compte dans le décompte des métiers verdissants dans le domaine agricole : les technicien-ne-s d'exploitation et de contrôle de la production en agriculture, eaux et forêt, les ingénieur-e-s et cadres d'étude et d'exploitation de l'agriculture, la pêche, les eaux et forêt, les technicien-ne-s d'étude et de conseil en agriculture, eaux et forêt, les ouvrier-ère-s de l'exploitation forestière ou de la sylviculture, les contremaîtres et agent-e-s d'encadrement (non cadres) en agriculture, sylviculture.

La liste des métiers de l'économie verte s'est enrichie en 2015 de métiers du bâtiment, suite aux consultations des représentants des branches professionnelles. Les métiers de l'agriculture feront certainement l'objet, à moyen terme, d'une révision dans la liste des professions verdissantes. En effet, le secteur de l'agriculture est fortement impacté par le verdissement de leurs pratiques, les agriculteur-trice-s étant amené-e-s à modifier leurs modes de production, par exemple en limitant les pollutions, en utilisant de façon modérée les produits phytosanitaires et les pesticides ou en valorisant les déchets issus de l'agriculture.

Pour information, en Midi-Pyrénées environ 40 000 agriculteur-trice-s exploitant-e-s sont recensé-e-s.

## 4 700 élèves inscrits en dernière année d'une formation initiale en environnement

En 2012, une population étudiante essentiellement masculine a opté pour 82 diplômes proposés en Midi-Pyrénées dans des domaines variés liés à l'environnement.

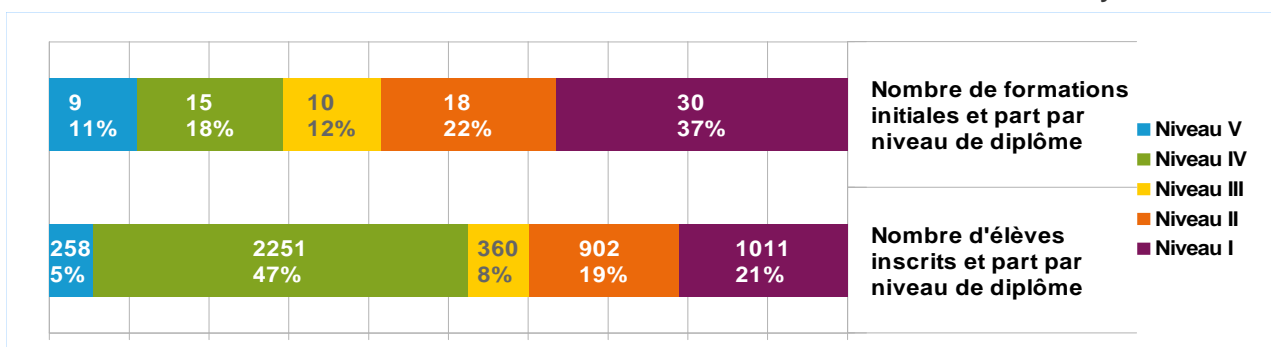
Les établissements de formation initiale de la région Midi-Pyrénées proposent 82 diplômes liés à l'environnement en 2012, soit 9,2 % de l'offre de formation régionale (11,3 % au niveau national). Un peu plus de 4 700 élèves sont inscrits en dernière année de ces cursus à la rentrée 2012.

Le nombre de formations initiales environnementales se maintient depuis 2008 tout en ayant un effectif d'inscrits en hausse de 10 %.

### Les différents niveaux de diplômes :

- **Niveau V** : diplômes inférieurs au Bac (BEP, CAP et Brevet professionnel agricole).
- **Niveau IV** : niveau Bac (technologique ou professionnel, Brevet professionnel, Brevet de technicien).
- **Niveau III** : diplômes de niveau Bac+2 (BTS, DUT).
- **Niveau II et I** : diplômes de niveau supérieur ou égal à Bac+3 (licence, master, doctorat, école d'ingénieur).

Répartition des élèves par niveaux de diplômes dans les formations environnementales en Midi-Pyrénées en 2012



Source : Céreq, base Reffet—MESR, bases BCP et Sise—Traitements SOeS, 2014

Les diplômes proposés en formation initiale environnementale sont essentiellement dispensés dans le deuxième ou le troisième cycle universitaire (les niveaux II et I, représentent 59 % de l'offre de formation).

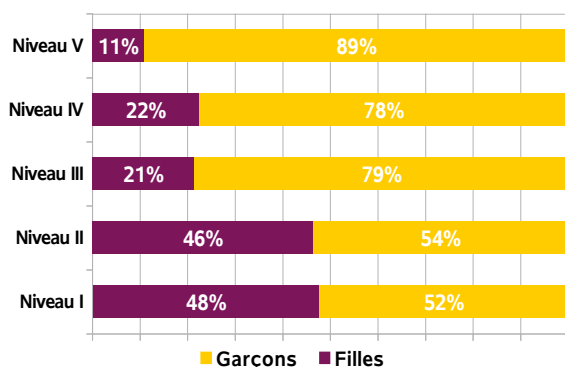
Les jeunes sont par contre surtout inscrits en niveau IV (47% contre 23 % parmi les formations non-environnementales) où sont proposées 15 préparations au baccalauréat, dont 8 professionnels et 5 techniques, délivrés par le ministère de l'éducation nationale ou le ministère de l'agriculture.

L'effectif des inscrits en préparation au baccalauréat environnementaux a augmenté de 133 % entre 2008 et 2012.

Ceci s'explique en majeure partie par la réforme de la voie professionnelle de 2009 qui a supprimé progressivement les BEP (niveau V) au profit des Bac professionnels. De nouvelles thématiques de formation (passage de 10 à 15 formations Niveau IV) ont également été créées sur cette même période.

Les effectifs des niveaux I et II ont baissé de façon continue depuis 2008 (- 17%) malgré un nombre constant de formations proposées.

Répartition des élèves par niveaux de diplômes préparés et par sexe en 2012 en Midi-Pyrénées



Source : Céreq, base Reffet—MESR, bases BCP et Sise—Traitements SOeS, 2014

### Seulement un tiers de filles dans les formations environnementales

Une des caractéristiques des formations initiales environnementales est une sous-représentation des femmes avec seulement 32 % de l'effectif (contre 48 % sur les formations initiales non-environnementales) malgré un ré-équilibre dans les diplômes les plus qualifiés (niveaux I et II).

Ce phénomène s'accroît puisque entre 2008 et 2012, le nombre global des inscrits a augmenté de 500 élèves alors que le nombre de filles a lui diminué de plus de 100, accentuant ainsi la surreprésentation masculine.

# Statistiques régionales

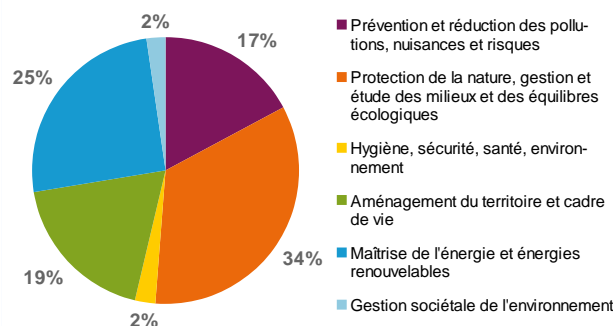
## Un quart des élèves étudie dans le domaine de l'énergie

Six élèves sur dix sont inscrits dans des formations liées aux domaines de la « Protection de la nature » et de la « Maîtrise de l'énergie ».

Les domaines de la « Prévention et réduction des pollutions » et de « l'Aménagement du territoire » se partagent 36 % des inscrits, ne laissant que 5 % aux domaines « Hygiène, sécurité et santé » et « Gestion sociétale de l'environnement ».

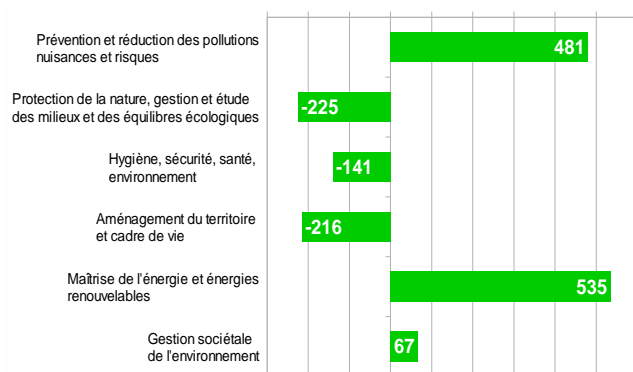
Cette répartition est cependant à contraster avec la très forte augmentation des effectifs qu'ont connu les domaines prévention et réduction des pollutions d'une part et maîtrise de l'énergie d'autre part entre 2008 et 2012 (respectivement 141 % et 79 %) signifiant une très forte attractivité de ces domaines.

## Répartition des effectifs 2012 par domaine de formation



Source : Céreq, base Reffet—MESR, bases BCP et Sise—Traitements SOeS, 2014

## Évolution des effectifs par domaine entre 2008 et 2012



Source : Céreq, base Reffet—MESR, bases BCP et Sise—Traitements SOeS, 2014

A l'inverse les domaines protection de la nature, hygiène, sécurité et aménagement du territoire connaissent une certaine désaffection (respectivement -12 %, -54 % et -19 %).

Si on compare avec la structure des formations initiales environnementales au niveau national, la région Midi-Pyrénées se démarque par une forte proportion du nombre d'inscrits à des formations liées au domaine de la prévention et réduction des pollutions et nuisances (18 % contre 9 % en France) et une sous-représentation des formations sur l'hygiène - sécurité (2 % en Midi-Pyrénées contre 7 % en France) et l'aménagement du territoire (18 % contre 26 %).

## Les formations environnementales ayant le plus d'inscrits en dernière année en Midi-Pyrénées en 2012

Type de diplôme	Niveau	Intitulé du diplôme	Effectifs
BacTechno Agricole	IV	SCIENCES ET TECHNOLOGIE DE L'AGRONOMIE ET DU VIVANT (STAV)	473
BacTechno	IV	STI2D INNOVATION TECHNOLOGIQUE ET ECO CONCEPTION	440
BacTechno	IV	STI2D ENERGIES ET ENVIRONNEMENT	333
LICENCE	II	SCIENCES HUMAINES ET SOCIALES : GEOGRAPHIE ET AMENAGEMENT	293
LICENCE	II	SCIENCES, TECHNOLOGIES, SANTE : BIOLOGIE, ENVIRONNEMENT	252
BacTechno	IV	STL BIOTECHNOLOGIES	223
BacPro Agricole	IV	AMENAGEMENTS PAYSAGERS	168
MASTER	I	SCIENCES, TECHNOLOGIES, SANTE : ECOLOGIE	163
BacPro	IV	TECHNICIEN EN INSTALLATION DES SYSTEMES ENERGETIQUES ET CLIMATIQUES4	158
FORMATION D'INGENIEUR	I	FORMATION D'INGENIEUR CLASSIQUE INGENIEUR DIPLOME DE L'ECOLE NATIONALE SUPERIEURE AGRONOMIQUE DE TOULOUSE DE L'INSTITUT NATIONAL POLYTECHNIQUE DE TOULOUSE	155
BacTechno	IV	STI2D ARCHITECTURE ET CONSTRUCTION	148
CAP Agricole	V	TRAVAUX PAYSAGERS	117
MASTER	I	SCIENCES, TECHNOLOGIES, SANTE : SCIENCES DE LA PLANETE ET DE L'ENVIRONNEMENT	112
BacPro Agricole	IV	GESTION DES MILIEUX NATURELS ET DE LA FAUNE	92
BTS Agricole	III	AMENAGEMENTS PAYSAGERS	79
BTS Agricole	III	GESTION ET PROTECTION DE LA NATURE	72
MASTER	I	SCIENCES, TECHNOLOGIES, SANTE : MECANIQUE, ENERGETIQUE ET PROCEDES	70
BacPro	IV	TECHNICIEN DU FROID ET DU CONDITIONNEMENT DE L'AIR	53

Source : Céreq, base Reffet—MESR, bases BCP et Sise—Traitements SOeS, 2014

## Les méthodes et sources utilisées

**L'Onemev** (Observatoire national des emplois et métiers de l'économie verte) a dressé une liste de métiers verts et verdissants pouvant être repérés dans les professions et catégories socioprofessionnelles (PCS) de l'Insee.

Ils correspondent à 9 PCS liées aux métiers verts et entre 66 et 73 PCS verdissantes (une liste exhaustive de ces PCS est disponible sur la publication **Le marché de l'emploi de l'économie verte** – Août 2014 disponible à l'adresse <http://www.developpement-durable.gouv.fr/Le-marche-de-l-emploi-de-l.html>).

Cette présente étude utilise l'estimation haute des 73 métiers verdissants qui intègre certaines professions commerciales et de la fonction publique. Il est par contre à noter, que, concernant ces professions verdissantes, le verdissement potentiel ne touche qu'une partie des professionnels. Faute de pouvoir estimer cette part, l'ensemble des effectifs d'une même profession est pris en compte pour les chiffres. **Le nombre d'emplois correspondant aux métiers verdissants est donc surestimé.**

Les données utilisées proviennent du recensement de la population 2012. Elles ont été exploitées au lieu de résidence des actifs.

L'analyse des **formations environnementales** présentée dans ce document est exclusivement orientée sur les **formations initiales**. Elles désignent la première formation obtenue au terme d'un cycle d'étude par une personne qui n'a jamais exercé de métier. Elle est différente des formations continues qui permettent à une personne de s'adapter à l'évolution de son métier voire un changement d'orientation professionnelle.

Le SOeS (Service de l'Observation et des Statistiques) en s'appuyant sur les données de la base Relfet (détenue par le Centre d'études et de recherches sur les qualifications) et du système d'information sur le suivi de l'étudiant (SISE) géré par le ministère de l'Enseignement Supérieur et de la Recherche a établi **une liste de mots-clés définissant l'environnement**. L'identification des formations initiales environnementales est obtenue par une recherche de ces mots-clés sur les intitulés des diplômes puis par une analyse des contenus de formation.

Les formations ont ensuite été classées selon six domaines :

- Prévention et réduction des pollutions, nuisances et risques,
- Protection de la nature, gestion et étude des milieux et des équilibres écologiques,
- Hygiène, sécurité, santé, environnement,
- Aménagement du territoire et cadre de vie,
- Maîtrise de l'énergie et énergies renouvelables,
- Gestion sociétale de l'environnement.

Le suivi des statistiques tient compte des inscrits en dernière année de formation. En raison des types de diplômes pris en compte mais aussi de la méthodologie d'identification des formations environnementales, la liste établie n'est pas exhaustive.

### Pour en savoir plus

- **Les formations initiales en environnement en 2012** - octobre 2014 : <http://www.statistiques.developpement-durable.gouv.fr/publications/p/2099/1285/formations-initiales-environnement-2012.html>
- **Comprendre l'emploi dans l'économie verte par l'analyse des métiers** - juin 2014 : <http://www.developpement-durable.gouv.fr/Comprendre-l-emploi-dans-l.html>
- **Le marché de l'emploi de l'économie verte** - Août 2014 : <http://www.developpement-durable.gouv.fr/Le-marche-de-l-emploi-de-l.html>
- **L'économie verte en Midi-Pyrénées : évolutions et attentes liées au Grenelle de l'environnement** - Novembre 2014 : <http://www.midi-pyrenees.developpement-durable.gouv.fr/economie-verte-a8194.html>

**Direction régionale de l'Environnement,  
de l'Aménagement et du Logement  
Midi Pyrénées**

Unité statistique et coordination des observatoires

1, rue de la cité administrative,  
CS 80 002,  
31 374 Toulouse cedex 9

[www.midi-pyrenees.developpement-durable.gouv.fr](http://www.midi-pyrenees.developpement-durable.gouv.fr)

Directeur de la publication :

Cyril PORTALEZ

Rédacteur (s):

Service CEC/DSI/USCO

Service CEC/DCPDD

Réalisation :

Service CEC/DSI/USCO

Édition de novembre 2015