

Mende - Marvejols

au titre de l'aléa de débordement du Lot



Région Languedoc Roussillon

Département Lozère

Liste des Intercommunalités

Communauté de communes du Gévaudan, Communauté de Communes du Valdonnez, Communauté de Communes Coeur de Lozère, Communauté de Communes du Pays de Chanac

Liste des 17 communes

Mende, Barjac, Balsièges, Cultures, Esclanedes, Chanac, Les Salelles, Saint Bonnet de Chirac, Le Monastier Pin Mories, Chirac, Palhers, Marvejols, Montrodat, Antrenas, Saint Léger de Peyre, La Canourgue, Banassac

Critère d'Importance du Risque

Impacts sur la Santé Humaine

Types de phénomènes	Population permanente en EAIP ¹ (nb d'habitants)	Part de la population permanente en EAIP (TRI)	Part de la population en EAIP rapportée au bassin AG	Population totale du TRI (nb d'hab.)
« Débordements de cours d'eau »	10 409	38,0 %	0,9 %	27 374

Impacts sur les Activités Économiques

Types de phénomènes	Nombre d'emplois en EAIP	Part des emplois en EAIP rapportée au bassin AG	Potentiel touristique
« Débordements de cours d'eau »	7 364	1,6 %	Moyen

Types de phénomènes et enjeux

Tête de bassin versant soumis à une exposition régulière à des événements météorologiques intenses, à l'origine de crues rapides et de nombreux dégâts avec des difficultés de surveillance et d'alerte. Phénomènes principaux liés au débordement du Lot. L'agglomération de Mende est sensible: des zones d'habitations, des activités économiques, des équipements touristiques et des équipements publics sont concernés.

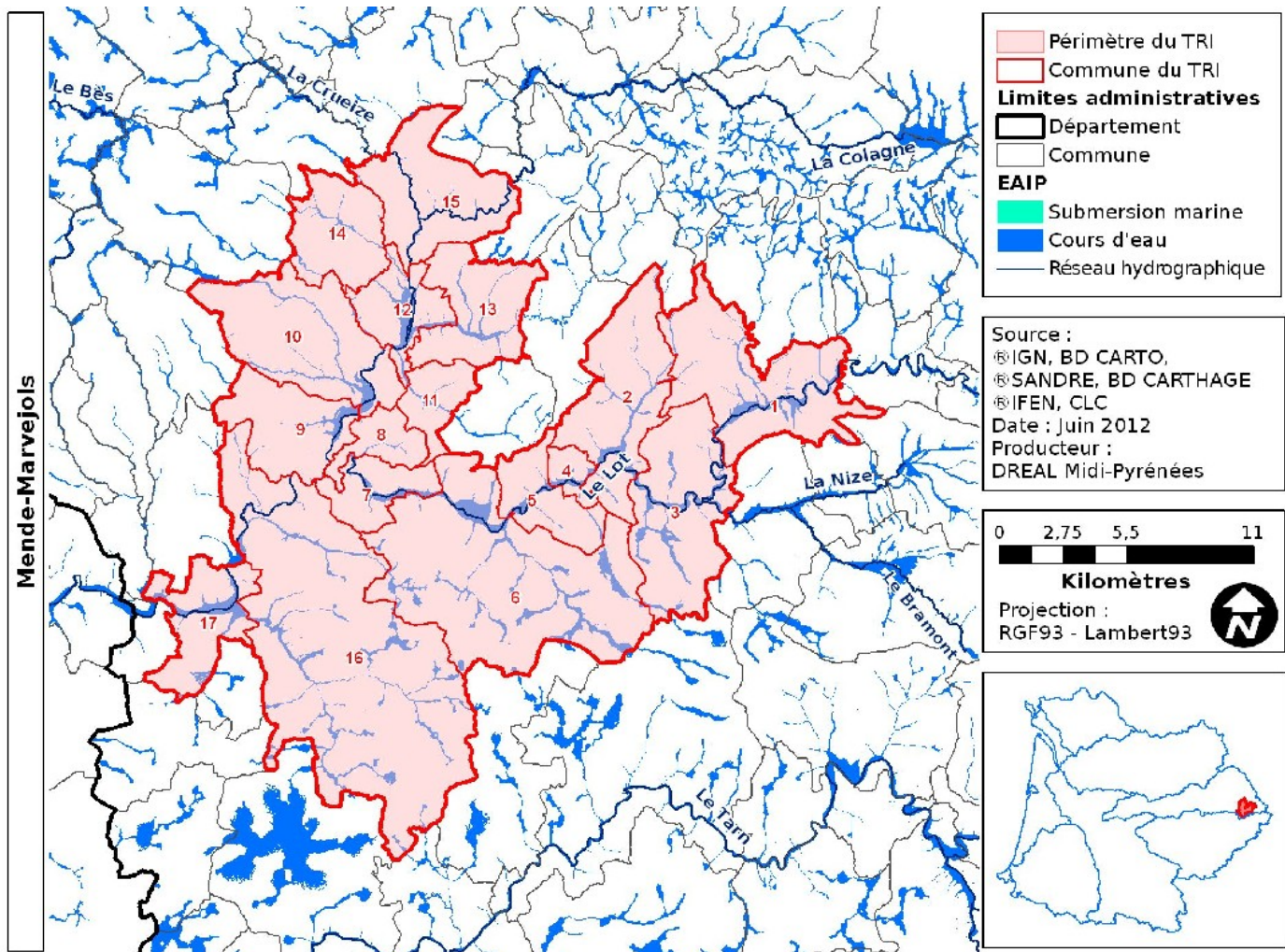
Phénomènes passés particulièrement remarquables

(des informations complètes sur les phénomènes passés se trouvent dans l'Évaluation Préliminaire des Risques d'Inondation – EPRI)

- 5 novembre 1994 : crue cévenole de référence.
- 4 et 5 décembre 2003 : crue méditerranéenne. 3,80 m mesurés à Mende, (3,95 m en 1994).

1 EAIP : Enveloppe Approchée des Inondations Potentielles utilisée dans l'Évaluation Préliminaire des Risques d'Inondation pour calculer les indicateurs population et emplois, notamment. Cette enveloppe approchée ne correspond pas à une zone inondable, mais seulement à l'appréciation du maximum d'espace qui peut être couvert par l'eau en cas de submersion.

Informations cartographiques



- | | |
|-----------------------------|----------------------------|
| Mende (1) | Barjac (2) |
| Balsièges (3) | Cultures (4) |
| Esclanèdes (5) | Chanac (6) |
| Les Salelles (7) | Saint Bonnet de Chirac (8) |
| Le Monastier Pin Mories (9) | Chirac (10) |
| Palhers (11) | Marvejols (12) |
| Montrodat (13) | Antrenas (14) |
| Saint Léger de Peyre (15) | La Canourgue (16) |
| Banassac (17) | |

Facteurs d'intérêt à agir

Niveau de prise en charge du risque PPR approuvés sur Mende, Balsièges, Esclanèdes, Les Salelles, Le Monastier Pin Mories, Montrodat, Saint Léger de Peyre, Barjac, Chanac, Chirac, Marvejols.
Démarche de Schéma de Prévention des Inondations établie par le SAGE Lot Amont.

Outils de gestion actuels à l'échelle intercommunale

Gestion des milieux aquatiques et marins SAGE Lot Amont jusqu'à Entraygues
CLE créée le 17 mars 2003
Porteur local : syndicat mixte Lot et Colagne

Gestion de l'aménagement du territoire SCOT du bassin de vie de Mende approuvé le 08/03/2007. Couvre l'amont de Mende.
Un schéma de prévention des inondations a été réalisé sur le bassin versant du Lot Amont.
L'EPTB Entente Lot a élaboré un schéma de Cohérence de prévention des inondations à l'échelle de la vallée du Lot; un PAPI d'intention est en cours d'élaboration.

Informations concernant la future stratégie locale (périmètres de réflexion)

Bassin versant potentiel Les affluents pourront être pris en compte de manière élargie dans le périmètre de la stratégie locale.

Maitrise d'ouvrage possible

- EPTB Entente Lot.
- Le syndicat mixte Lot-Colagne (co-porteur du SAGE), qui couvre l'ensemble du TRI.
- Communauté de communes du Gévaudan