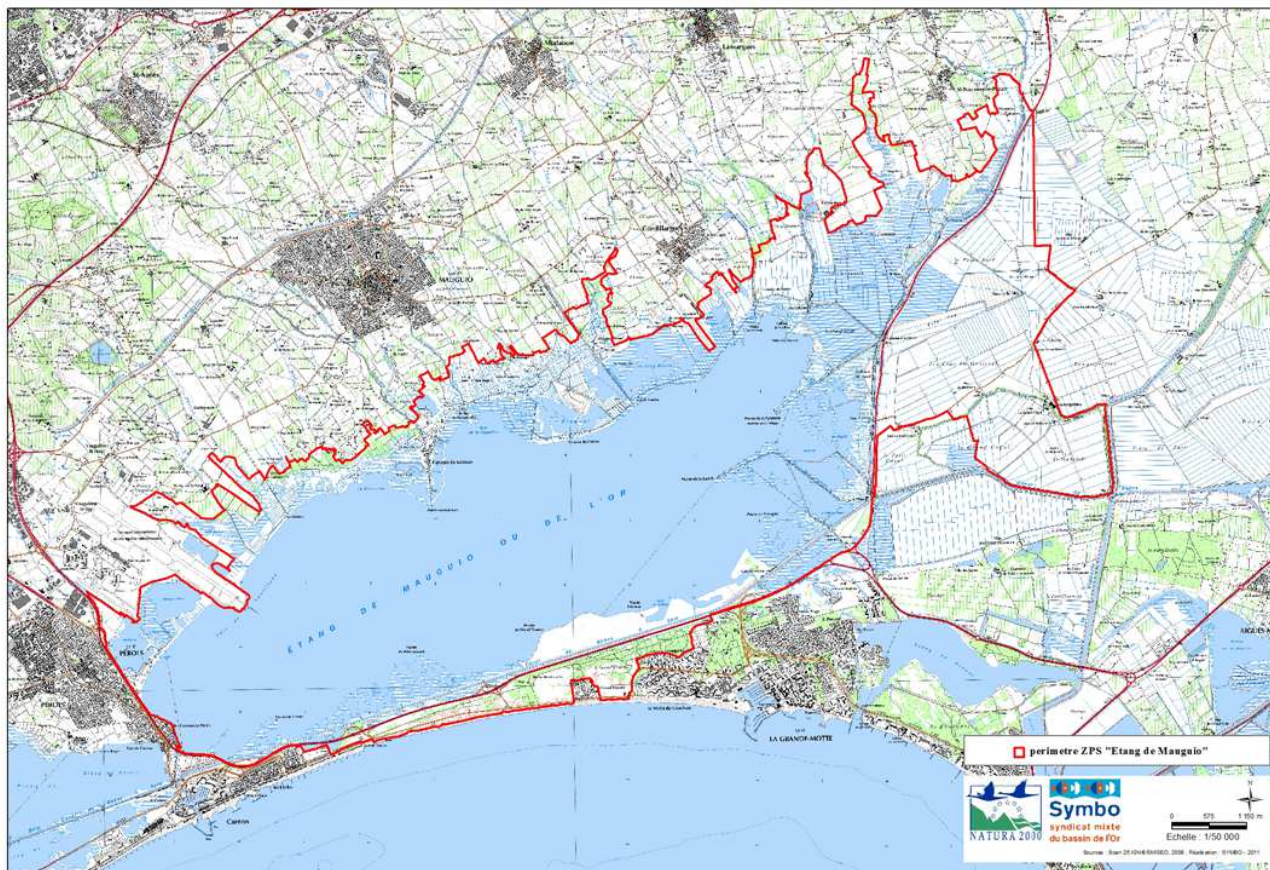


FICHE DE SYNTHÈSE DU SITE NATURA 2000 FR9112017 ETANG DE MAUGUIO

<http://www.developpement-durable.gouv.fr/-Natura-2000,2414-.html>



Site FR9112017 ETANG DE MAUGUIO
ZPS (arrêté ministériel du 08/03/2012)
Département : Hérault / Gard
Surface du site: 7025 hectares
Opérateur/animateur du site : Syndicat Mixte du Bassin de l'Or

Description du site

Des divers milieux herbacés les plus au nord aux dunes littorales comprises, en passant par les prés salés et les sansouires, sans oublier les boisements rivulaires des cours d'eau, la ZPS « Etang de Mauguio » se décline sur plus de 7000 hectares en une mosaïque d'habitats naturels, s'organisant autour de la lagune, une des plus vastes du littoral languedocien.

43 espèces d'oiseaux d'intérêt communautaire dont 24 espèces « phares »

La ZPS accueille annuellement 43 espèces d'intérêt communautaire et joue un rôle capital pour la reproduction, l'hivernage ou l'alimentation de 24 d'entre elles. Ainsi, il représente, entre autres, un site de reproduction majeur en France pour l'avocette élégante, l'échasse blanche, le goéland railleur, la mouette mélanocéphale et plusieurs espèces de sternes. De même, la diversité des

milieux herbacés sur le pourtour de l'étang est favorable à la présence d'oiseaux rares et/ou menacés, comme l'outarde canepetière et la glaréole à collier.

La ZPS « Etang de Mauguio » est incluse dans le site Ramsar « Petite Camargue », territoire reconnu d'importance internationale pour l'accueil des oiseaux d'eau.

Espèces d'intérêt communautaire présentes (en ordre décroissant d'enjeu)

Nom espèce	Code N2000	Eléments quantitatifs	Etat de conservation	Menaces principales
Goéland railleur (<i>Larus genei</i>)	A180	210 couples	Mauvais	disparition des habitats de reproduction, urbanisation, dérangement, mauvaise gestion hydraulique, concurrence avec le goéland leucophée
Sterne hansel (<i>Gelochelidon nilotica</i>)	A189	360 couples	Mauvais	disparition des habitats de reproduction, urbanisation, dérangement, mauvaise gestion hydraulique et pastorale, concurrence avec le goéland leucophée (sites nidification)
Mouette mélanocéphale (<i>Larus melanocephalus</i>)	A176	1800 couples	Moyen	disparition des habitats de reproduction, urbanisation, dérangement, mauvaise gestion hydraulique, concurrence avec le goéland leucophée
Sterne naine (<i>Sterna albifrons</i>)	A195	173 couples	Moyen	disparition des habitats de reproduction, urbanisation, dérangement, mauvaise gestion hydraulique, concurrence avec le goéland leucophée
Sterne pierregarin (<i>Sterna hirundo</i>)	A193	264 couples	Moyen	disparition des habitats de reproduction, urbanisation, dérangement, mauvaise gestion hydraulique
Butor étoilé (<i>Botaurus stellaris</i>)	A021	4 couples	Mauvais	disparition des habitats de reproduction (roselières), dérangement, mauvaise gestion hydraulique
Echasse blanche (<i>Himantopus himantopus</i>)	A131	396 couples	Moyen	disparition des habitats de reproduction, urbanisation, dérangement, mauvaise gestion hydraulique
Avocette élégante (<i>Recurvirostra avosetta</i>)	A132	240 couples	Moyen	disparition des habitats de reproduction, urbanisation, dérangement, mauvaise gestion hydraulique
Lusciniolle à moustaches (<i>Acrocephalus melanopogon</i>)	A293	30 couples	Mauvais	disparition des habitats de reproduction (roselières), dérangement, mauvaise gestion hydraulique
Outarde canepetière (<i>Tetrax tetrax</i>)	A128	23 mâles chanteurs (♂), 250 ind. hivernants	Moyen	fermeture des milieux herbacés secs, intensification agriculture, mauvaise gestion hydraulique
Glaréole à collier (<i>Glareola pratincola</i>)	A135	10 ^e couples	Moyen	disparition des habitats de reproduction, urbanisation, dérangement, mauvaise gestion hydraulique et pastorale, atteinte aux ressources alimentaires (démoustication)
Rollier d'Europe (<i>Coracias garrulus</i>)	A231	10 couples	Moyen	dégradation des ripisylves (boisements de berges de cours d'eau), intensification agriculture (maraîchage), démoustication
Flamant rose (<i>Phoenicopterus ruber</i>)	A035	1000 ind.	Bon	dégradation des zones humides méditerranéennes
Gravelot à collier interrompu (<i>Charadrius alexandrinus</i>)	A138	20 couples	Moyen	disparition des habitats de reproduction, urbanisation, dérangement, prédation
Héron pourpré (<i>Ardea purpurea</i>)	A029	4-5 couples	Moyen	disparition des habitats de reproduction (roselières), dérangement, mauvaise gestion hydraulique
Blongios nain (<i>Ixobrychus minutus</i>)	A022	4 couples	Moyen	disparition des habitats de reproduction (destruction des zones humides), dérangement

Nom espèce	Code N2000	Éléments quantitatifs	Etat de conservation	Menaces principales
Aigrette garzette (<i>Egretta garzetta</i>)	A026	300 ind.	Bon	disparition des habitats de reproduction (destruction des zones humides et zones boisées),
Pipit rousseline (<i>Anthus campestris</i>)	A255	25 couples	Bon	dérangement, fermeture des milieux dunaires (sites de reproduction)
Oedicnème criard (<i>Burhinus oedicnemus</i>)	A133	4 couples	Moyen	fermeture des milieux herbacés secs, intensification agriculture, mauvaise gestion hydraulique
Busard des roseaux (<i>Circus aeruginosus</i>)	A081	7 couples	Bon	disparition des habitats de reproduction (destruction des zones humides), dérangement,
Milan noir (<i>Milvus migrans</i>)	A073	4-5 couples	Bon	dégradation des ripisylves, intensification de l'agriculture (maraîchage)
Bihoreau gris (<i>Nycticorax nycticorax</i>)	A023	50 ind.	à préciser	disparition des habitats de reproduction (forêts des rives), dérangement,
Guifette moustac (<i>Chlidonias hybridus</i>)	A196	270 ind. hivernants	Bon	dégradation des habitats d'alimentation (pollution des eaux, eutrophisation)
Sterne caspienne (<i>Sterna caspia</i>)	A190	75 ind. migrants	Bon	-
Sterne caugek (<i>Sterna sandvicensis</i>)	A191	10 ind. résidents en été (nicheuse en 2012)		disparition des habitats de reproduction, urbanisation, dérangement, mauvaise gestion hydraulique
Grande Aigrette (<i>Egretta alba</i>)	A027	10 ind. Hivernants, 110 ind. migrants	-	-
Guifette noire (<i>Chlidonias niger</i>)	A197	300-500 ind. migrants	-	-
Balbusard pêcheur (<i>Pandion haliaetus</i>)	A094	10-15 ind. migrants	-	-
Barge rousse (<i>Limosa lapponica</i>)	A157	30-50 ind. migrants	-	-
Busard Saint-Martin (<i>Circus cyaneus</i>)	A082	5 ind. hivernants	-	-
Chevalier sylvain (<i>Tringa glareola</i>)	A166	200 ind. hivernants	-	-
Cigogne blanche (<i>Ciconia ciconia</i>)	A031	2-3 couples, 250 ind. migrants	-	-
Cigogne noire (<i>Ciconia nigra</i>)	A030	5-10 ind. migrants	-	-
Combattant varié (<i>Philomachus pugnax</i>)	A151	1500 ind. migrants	-	-
Crabier chevelu (<i>Ardeola ralloides</i>)	A024	10 ind. résidents été, 5-10 ind. migrants	-	-
Faucon émerillon (<i>Falco columbarius</i>)	A098	5 ind. hivernants	-	-
Fauvette pitchou (<i>Sylvia undata</i>)	A302	Hivernant commun	-	-
Gorgebleue à miroir (<i>Luscinia svecica</i>)	A272	migrateur, effectif inconnu	-	-
Ibis falcinelle (<i>Plegadis falcinellus</i>)	A032	10 ind. résidents été, 10 ind. migrants	-	-
Marouette ponctuée (<i>Porzana porzana</i>)	A119	migrateur, effectif inconnu	-	-
Martin-pêcheur d'Europe (<i>Alcedo atthis</i>)	A229	5-6 couples, 20-30 ind. hivernants	-	-
Pluvier doré (<i>Pluvialis apricaria</i>)	A140	1200 ind. migrants	-	-
Talève sultane (<i>Porphyrio porphyrio</i>)	A124	migrateur, effectif de reproducteurs inconnu	-	-

Ind. : individus - en grisé les 24 espèces « phares »

Principaux objectifs du site

Habitat ou espèce visés	Objectifs principaux	Exemple de mesures de gestion
Oiseaux des lagunes et sansouires (Aigrette garzette, Flamant rose, Avocette élégante, Échasse blanche, Gravelot à collier interrompu, Goéland railleur, Mouette mélanocéphale, Sterne naine, Sterne pierregarin, Sterne hansel, Sterne caspienne)	Améliorer la qualité de l'eau et la gestion hydraulique des marais Restaurer les sites de nidification Gérer la fréquentation	→ Restauration d'îlots de nidification → Etablissement de plan de gestion hydraulique → Mise en défens par ganivelles ou barrières des secteurs sensibles → Sensibilisation du grand public à la vulnérabilité des espèces
Oiseaux des roselières (Butor étoilé, Blongios nain, Bihoreau gris, Héron pourpré, Busard des roseaux, Guifette moustac, Lusciniole à moustaches)	Améliorer le fonctionnement hydrologique des zones humides (apports d'eau douce) Adapter la gestion pastorale et hydraulique des marais	→ Restauration de la circulation d'eau par le curage raisonné des roubines → Mise en place de plans de gestion pastorale et de gestion hydraulique → Mise en défens de roselières
Oiseaux des prés salés et prairies (Oedicnème criard, Rollier d'Europe, Pipit rousseline, Sterne hansel, Outarde canepetière)	Adapter la gestion pastorale et hydraulique des marais	→ Mise en place de plans de gestion pastorale et de gestion hydraulique
Oiseaux des ripisylves et boisements (Rollier d'Europe, Bihoreau gris, Milan noir)	Conserver les boisements de rives et alignements d'arbres, haies Limiter l'urbanisation diffuse	→ Restauration de haies → Restauration des ripisylves

Pour en savoir plus :

Contact Opérateur Natura 2000 :

Syndicat Mixte du Bassin de l'Or (Symbo)

130, Chemin des Merles - 34400 LUNEL

Tél. 04 67 22 00 20 / secretariat@symbo.fr

Sources d'information :

Site du MEDDE: www.developpement-durable.gouv.fr

Site de la DREAL LR : www.languedoc-roussillon.developpement-durable.gouv.fr

Site de la DDTM34 : www.herault.equipement.gouv.fr

Site du Symbo : www.etang-de-l-or.com