

Responsabilité du site pour la conservation de l'espèce :
FORTE

Alouette calandrelle

Calandrella brachydactyla

Code Natura 2000 : A 243

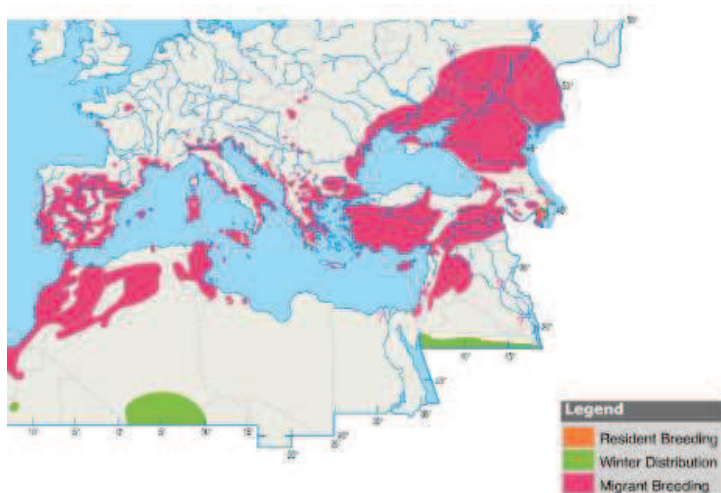
Statut et protection

Directive Oiseaux : Annexe I
Convention de Berne : Annexe II
Liste rouge mondiale : Préoccupation mineure
Liste rouge nationale : Quasi menacée
Liste rouge LR : A surveiller

Description de l'espèce

Alouette de petite taille (14 cm) au plumage variable assez pâle avec seulement une petite tache foncée aux côtés de la poitrine. Large sourcil blanc sale. Bec pointu très pâle. Vol chanté onduleux habituellement circulaire. Chant caractéristique : courtes phrases de sons gazouillés avec une accélération finale en crécelle.

Répartition en Europe



Distribution et tendance en France et en LR

En France, l'espèce niche principalement en Corse et sur le pourtour méditerranéen et ces populations, mal connues, semblent en lente régression. La région LR accueille entre 18 et 31 % de la population française. Cependant, les effectifs de calandrelle semblent en fort déclin sur l'ensemble des départements de la région.



Ecologie

- Habitat: Friches, pelouses, dunes, et sansouires bien drainées et recouvertes d'une végétation peu dense à faible recouvrement.
- Alimentation: insectes capturés au sol ou sur la végétation en été, graines et végétaux verts en hiver.
- Reproduction: niche dans une dépression au sol à l'abri d'une touffe d'herbe. [mai-juillet]
- Migration: gagne ses quartiers d'hiver d'Afrique du Nord début octobre pour revenir dès la mi-avril.

Principaux habitats exploités sur la ZPS

Pelouses et steppes salées méditerranéennes, pelouses dunaires méditerranéennes, sansouires sèches.

Bilan sur la ZPS « Complexe lagunaire de Canet - Saint-Nazaire »

Effectifs (nombre de couples nicheurs)

Effectif	Estimation couples nicheurs
Europe (les 27)	2 300 000 - 2 700 000
France	1 000 - 5 000
Languedoc-Roussillon	309 - 885
Pyrénées-Orientales	150 - 300

Effectifs sur la ZPS (nombre de couples)

	Min	Max
Effectif nicheur	4	6

❖ Répartition

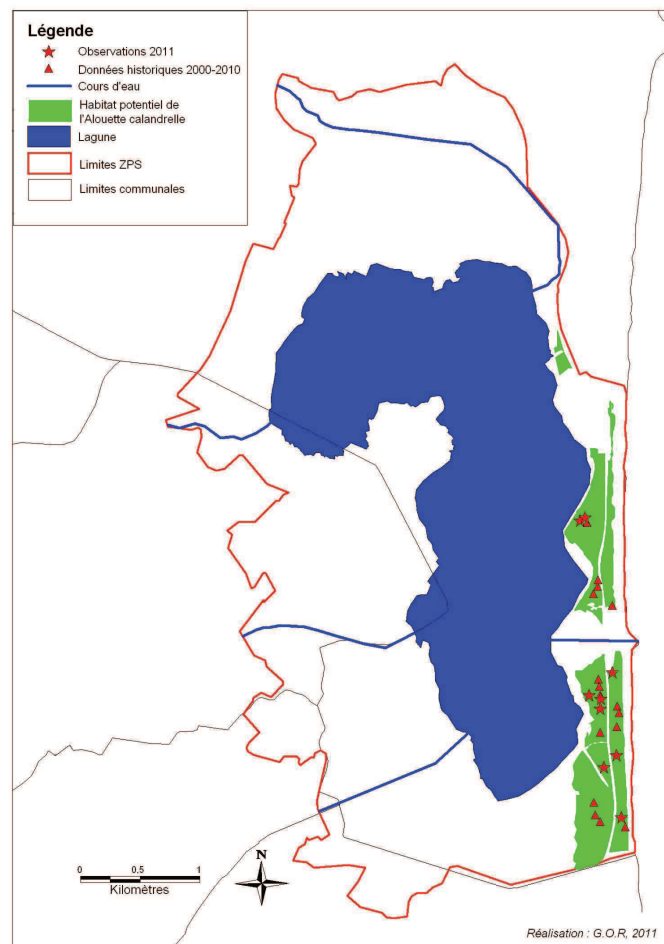
Sur la lagune de Canet – St-Nazaire, l'Alouette calandrelle *Calandrella brachydactyla* est une espèce nicheuse caractéristique du cordon dunaire séparant la lagune de la mer. Il est un des rares sites de ce type à être encore occupé par l'espèce sur l'ensemble du littoral du Languedoc-Roussillon. Cependant, la survie de cette espèce dans ce milieu très fréquenté est problématique. En effet, les suivis effectués ces dernières années montrent une régression lente et régulière des effectifs nicheurs. Ainsi, en 2003-2004, entre 15 et 25 couples y étaient présents contre seulement 4 à 6 en 2011 essentiellement cantonnés sur la partie sud du Lido.

❖ Menaces

- Destruction et dégradation du cordon dunaire ;
- Dérangement et perturbation en période de reproduction ;
- Prédation et destruction des couvées par les animaux domestiques (chiens et chats) ;
- Conditions climatiques défavorables sur les aires d'hivernage (sécheresse....) ;
- Impact potentiel du trafic routier (collision).

❖ Préconisations de gestion

- Faire respecter la réglementation en vigueur sur le lido (chiens tenus en laisse) ;
- Lutter contre la divagation d'animaux domestiques (capture des chats et chiens « errants ») ;
- Assurer un entretien régulier du réseau de ganivelles mis en place ;
- Assurer un suivi annuel de la population (recensement des couples nicheurs).



❖ Etat de conservation

Compte tenu de la baisse constante des effectifs constatée sur le périmètre de la ZPS, on peut considérer que l'état de conservation de cette espèce y est « **défavorable** ». Seules des mesures de protections drastiques permettront peut-être à cette espèce de se maintenir sur cette portion du littoral.

❖ Responsabilité du site pour la conservation de l'espèce

Compte tenu de la régression généralisée et de la rareté de l'espèce en France, la responsabilité de la ZPS de Canet – St Nazaire pour la conservation de l'Alouette calandrelle est jugée « forte » (note de 8 sur 14).

❖ Bibliographie indicative

- Affre, G. & Affre, L., 1981. Les Alouettes du Languedoc et du Roussillon. Distribution, habitat. *Bulletin A.R.O.M.P.*, n°5 : 5-9p.
- Affre, G. & Oliver, G., 2010. Avifaune de l'étang de Canet ou Saint-Nazaire, Pyrénées-Orientales. *Bulletin Meridionalis*, n°9: 60-67p.
- Amigo, J-J., 1983. *Recueil de notes sur le complexe littoral de Canet – Saint-Nazaire*. Association Charles Flahault. 116p.
- Biotope & Perpignan Méditerranée Communauté d'Agglomération., 2005. *Document d'Objectifs de la Zone Spéciale de Conservation « complexe lagunaire de Canet-Saint-Nazaire » site FR9101465*. 263p.
- Biotope., C.E.N-L.R., Tour du Valat., Pôle relais lagunes. 2007. Catalogue régional des mesures de gestion des habitats et des espèces d'intérêt communautaire : Type lagunes littorales. D.I.R.E.N-L.R.218p.
- BirdLife., 2004. *Birds in Europe : population estimates, trends and conservation status*. BirdLife International Conservation series, n°12. Cambridge. 374p.
- Comité Meridionalis, 2004. La liste rouge des oiseaux nicheurs en Languedoc-Roussillon. *Bulletin Meridionalis*, n°5 : 18-24p.
- Dubois, Ph., Le Maréchal, P., Olioso, G., Yésou, P., 2008. *Nouvel inventaire des oiseaux de France*. Delachaux & Niestlé, 560p.
- Estrada, J., Pedrocchi, V., Brotons, L., Herrando, S., 2004. *Atles dels ocells nidificants de Catalunya 1999-2002*. Lynx Edicions. 638p.
- Leutchmann, M. 2004. L'Alouette calandrelle dans les Pyrénées-Orientales : Etude et propositions de gestion pour sa conservation, la conservation de ses habitats et du cortège d'espèces associé.
- Madrono, A., Gonzales, C., Atienza, J-C., 2005. *Libro Rojo de las Aves de Espana*. Direction General para la Biodiversidad-SEO/Birdlife. Madrid. 452p.
- Prodon, R., 1984. Liste provisoire des oiseaux des Pyrénées-Orientales. *La Mélanocéphale*, n°3 : 3-45p.
- Rocamora, G. & Yeatman-Berthelot, D., 1999. *Oiseaux menaces et à surveiller en France : Listes rouges et recherche de priorités : Populations, Tendances, Menaces, Conservation*. Société d'Etudes Ornithologiques de France - Ligue pour la Protection des Oiseaux, Paris. 560p.
- U.I.C.N France., M.N.H.N., L.P.O., S.E.O.F., O.N.C.F.S., 2011. *La liste rouge des espèces menacées en France – Chapitre Oiseaux de France métropolitaine*. Paris, France. 28p.

Fiche espèce n°14

Responsabilité du site pour la conservation de l'espèce :
FAIBLE

Bihoreau gris

Nycticorax nycticorax

Code Natura 2000 : A 023

Statut et protection

Directive Oiseaux : Annexe I

Convention de Berne : Annexe II

Liste rouge mondiale : Préoccupation mineure

Liste rouge nationale : Préoccupation mineure

Liste rouge LR : Vulnérable

Description de l'espèce

Petit héron trapu, blanc et gris avec une calotte et un dos noir brillant distinctifs. Bec épais noir légèrement recourbé vers le bas. Pattes jaune pâle.

Plumage juvénile : brun foncé avec des taches chamois dessus et partie inférieure pâle rayée de brun. En vol, aspect compact : ailes larges et pattes dépassant peu du corps. Observé à l'aube et au crépuscule gagnant ses dortoirs diurnes ou en revenant. Bruyant en colonie : croassements rauques.

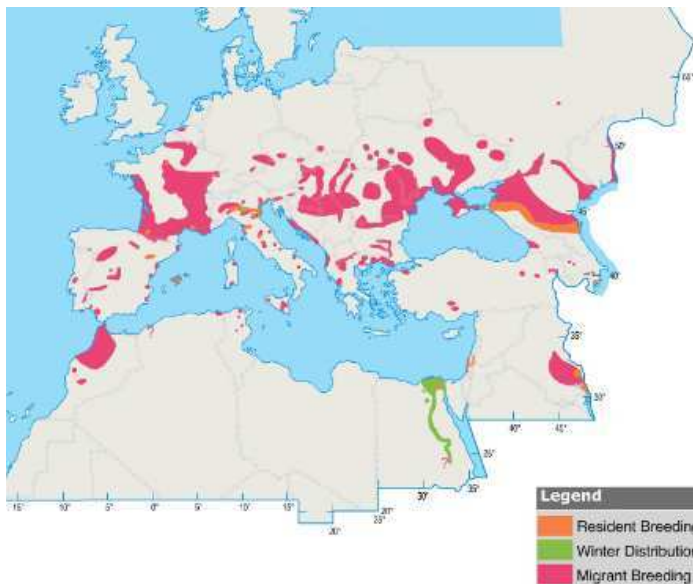


© J.-Y. Bartrölich

Ecologie

- **Habitat**: larges cours d'eau bordés par une abondante ripisylve ou marais d'eau douce entourés d'un bon couvert arbustif lui permettant de se dissimuler en journée.
- **Alimentation**: essentiellement poissons et amphibiens chassés principalement la nuit ou au crépuscule.
- **Reproduction**: en colonies, parfois plurispécifiques, dans des arbres voire dans des roselières de phragmites en l'absence d'arbres. Nid de branchettes souvent très fragile. [avril-août]
- **Migration**: se disperse largement après la nidification (août-oct.) pour ensuite hiverner en Afrique tropicale. Retour en mars.

Répartition en Europe



Distribution et tendance en France et en LR

Cosmopolite, l'ensemble de la population française de nicheurs est en nette augmentation, bien qu'en déclin dans certaines régions. En LR, il s'agit d'un nicheur rare et localisé.

Principaux habitats exploités sur la ZPS

Petits marais d'eau douce ceinturés de végétation arbustive (tamaris,...).

Bilan sur la ZPS « Complexe lagunaire de Canet - Saint-Nazaire »

Effectifs (nombre de couples nicheurs)

Effectif	Estimation couples nicheurs
Europe (les 27)	63000-87000
France	4176
Languedoc-Roussillon	300-600
Pyrénées-Orientales	5-20

Effectifs sur la ZPS (en nombre de couples)

	Min	Max
Effectif nicheur	3	5

❖ Répartition sur le site

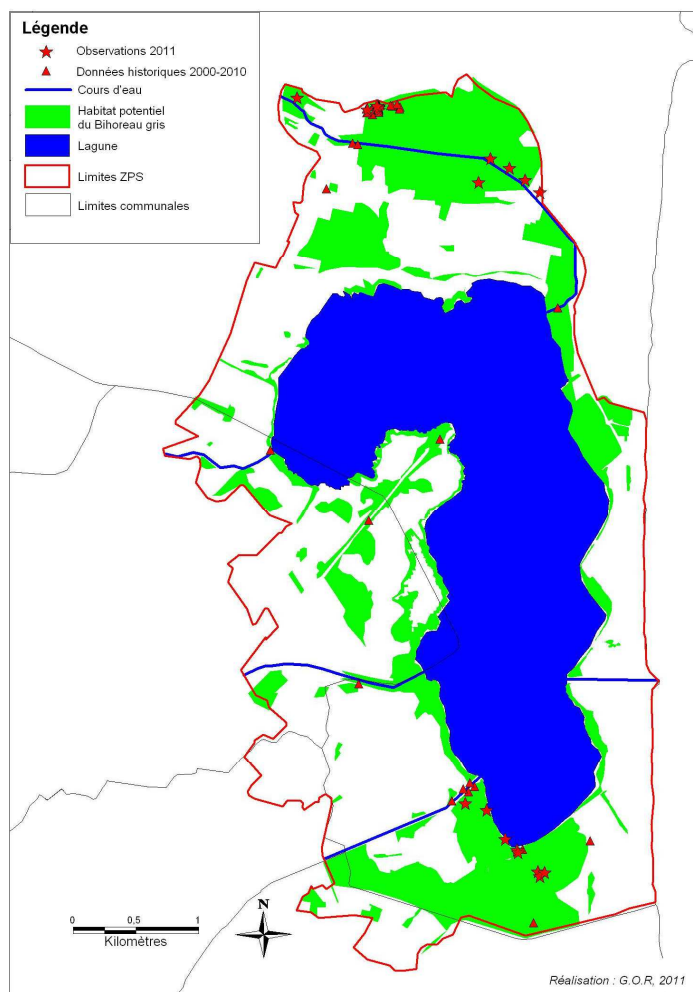
Sur la lagune de Canet – St-Nazaire, le Bihoreau gris *Nycticorax nycticorax* est une espèce nicheuse récente et rare. Les premières preuves de nidification datent du début des années 2000. Il s'installe en petites colonies dans les boisements de tamaris ceinturant les petits marais d'eau douce du sud de l'étang. Sa nidification est également possible dans le grand marais du Cagarell mais elle n'a pu être prouvée de manière formelle. Bien que quelques cas d'hivernage soient connus en France, il n'a jamais été constaté sur la ZPS.

❖ Menaces

- Destruction et dégradation de son habitat (roselières et zones périphériques),
- Dérangement et perturbation en période de reproduction,
- Gestion hydraulique absente et manque d'eau douce,
- Démoustication dans les marais d'eau douce (réduction du nombre d'espèces proies),

❖ Préconisations de gestion

- Limiter les dérangements sur les colonies en période de reproduction.
- Améliorer les apports d'eau douce dans les roselières avec création ou restauration de petits ouvrages hydrauliques (martelières, buses, petits canaux).
- Mise en place d'une gestion des niveaux d'eau dans les roselières.
- Mise en place d'un plan de gestion sur le Cagarell
- Mise en place d'une méthode alternative aux traitements au BTI afin de réduire le nombre de traitements de démoustication sur les roselières pendant la période de reproduction.
- Suivi annuel de la population (recensement des colonies).



❖ Etat de conservation

Les effectifs du Bihoreau gris sont en forte progression en France depuis plusieurs années. Son installation récente sur la ZPS s'inscrit dans le cadre de cette progression. La faiblesse du nombre de couples présents s'explique en grande partie par le manque de sites suffisamment isolés et difficilement accessibles.

L'état de conservation du Bihoreau gris sur la ZPS peut être qualifié de : **moyen à favorable**

❖ Responsabilité du site pour la conservation de l'espèce

Avec une note de 4 sur 14, la responsabilité du site pour le Bihoreau gris est faible.

❖ Bibliographie indicative

- Affre, G. & Oliver, G., 2010. Avifaune de l'étang de Canet ou Saint-Nazaire, Pyrénées-Orientales. Bulletin Meridionalis, n°9: 60-67p.
- Aleman, Y. & Cambrony, M., 1985. Intérêt des plans d'eau de Canet – Saint-Nazaire et de Villeneuve de la Raho pour la reproduction des oiseaux d'eau (Anatidés, Ardéidés, Limicoles). La Mélanocéphale, n°4 : 46-62p.
- Aleman, Y., 2007. Statut des ardéidés dans les Pyrénées-Orientales. La Mélanocéphale, n°12: 3-14p.
- Amigo, J-J., 1983. *Recueil de notes sur le complexe littoral de Canet – Saint-Nazaire*. Association Charles Flahault. 116p.
- Biotope & Perpignan Méditerranée Communauté d'Agglomération., 2005. *Document d'Objectifs de la Zone Spéciale de Conservation « complexe lagunaire de Canet-Saint-Nazaire » site FR9101465*. 263p.
- Biotope., C.E.N-L.R., Tour du Valat., Pôle relais lagunes., 2007. Catalogue régional des mesures de gestion des habitats et des espèces d'intérêt communautaire : Type lagunes littorales.D.I.R.E.N-L.R.218p.
- BirdLife., 2004. *Birds in Europe: population estimates, trends and conservation status*. BirdLife International Conservation series, n°12. Cambridge. 374p.
- Comité Meridionalis, 2004. La liste rouge des oiseaux nicheurs en Languedoc-Roussillon. Bulletin Meridionalis, n°5 : 18-24p.
- Dubois, Ph., Le Maréchal, P., Olioso, G., Yésou, P., 2008. *Nouvel inventaire des oiseaux de France*. Delachaux & Niestlé, 560p.
- Estrada, J., Pedrocchi, V., Brotons, L., Herrando, S., 2004. *Atlas dels ocells nidificants de Catalunya 1999-2002*. Lynx Edicions. 638p.
- Madrono, A., Gonzales, C., Atienza, J-C., 2005. *Libro Rojo de las Aves de Espana*. Direction General para la Biodiversidad-SEO/Birdlife. Madrid. 452p.
- MARION, L. (1997).- *Inventaire national des héronnières de France (1994) : Héron cendré, Héron bihoreau, Héron gardeboeufs, Héron crabier, Héron pourpré, Aigrette garzette*. MNHN et Université de Rennes, Paris. 119 p.
- Parcs naturels régionaux de France., 2004. *Recueil d'expériences en matière de gestion de roselières*. Parcs naturels régionaux de France. 136p.
- Prodon, R., 1984. Liste provisoire des oiseaux des Pyrénées-Orientales. La Mélanocéphale, n°3 : 3-45p.

Fiche espèce n°11

Responsabilité du site pour la conservation de l'espèce :
MODEREE

Blongios nain

Ixobrychus minutus

Statut et protection

Code Natura 2000 : A 022

Directive Oiseaux : Annexe I
Convention de Berne : Annexe II
Convention de Bonn : Annexe II
Liste rouge mondiale : Préoccupation mineure
Liste rouge nationale : Quasi menacé
Liste rouge LR : En Danger

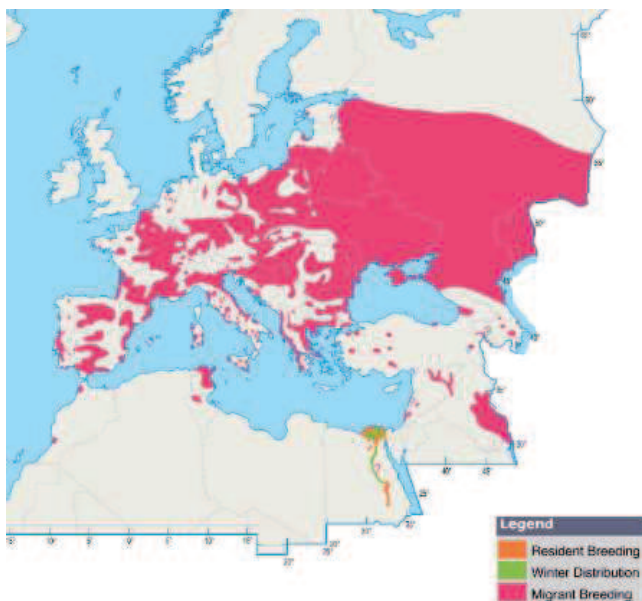
Description de l'espèce

Le Blongios est le plus petit des ardéidés européens. Il se distingue facilement par la présence de plages pâles sur les ailes qui contrastent avec la calotte, le haut du dos et le reste de l'aile noirs surtout chez le mâle adulte. Discret et farouche, il signale sa présence en période de reproduction par son chant monotone constitué de "ouorr" répété toutes les deux secondes et demie.



© J-Y. Bartrolich

Répartition en Europe



Distribution et tendance en France et en LR

L'espèce est distribuée de façon discontinue en France et les effectifs estimés sont en nette diminution passant de 2000 couples en 1968 à 453 couples en 1983. Les effectifs nationaux seraient compris entre 200 et 300 couples. En LR, les effectifs sont estimés à moins de 50 couples localisés sur le littoral et quelques plans d'eau intérieurs.

Ecologie

- Habitat: marais d'eau douce permanent associant roselière, trou d'eau et boisement lâche.
- Alimentation: insectes aquatiques, petits poissons ou batraciens.
- Reproduction: construit son nid sur des tiges de roseaux, dans la partie basse des arbres (saule ou tamaris) voire dans un roncier. [mai-juillet]
- Migration: hiverne en Afrique subsaharienne.
-

Principaux habitats exploités sur la ZPS

Petits marais d'eau douce ceinturés de phragmitaies denses,
Roselières,
Agouilles bordées d'une ceinture de phragmites.

Bilan sur la ZPS « Complexe lagunaire de Canet - Saint-Nazaire »

Effectifs (nombre de couples nicheurs)

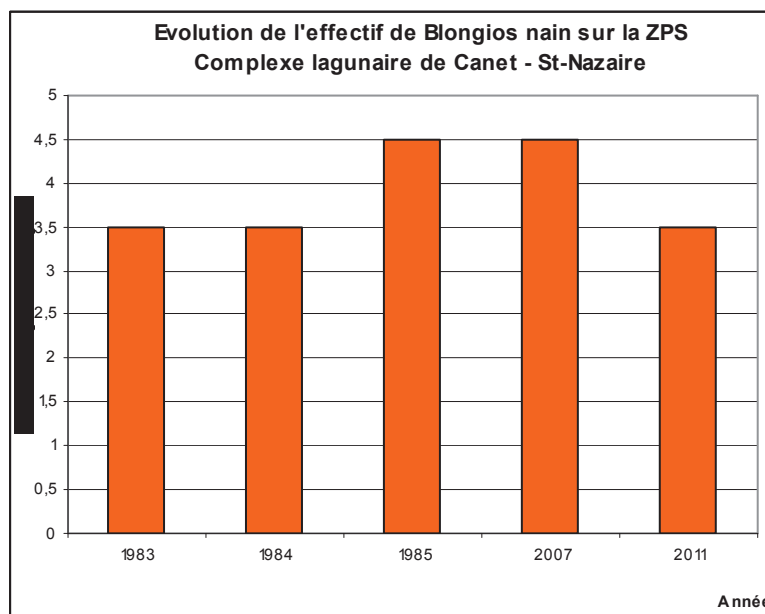
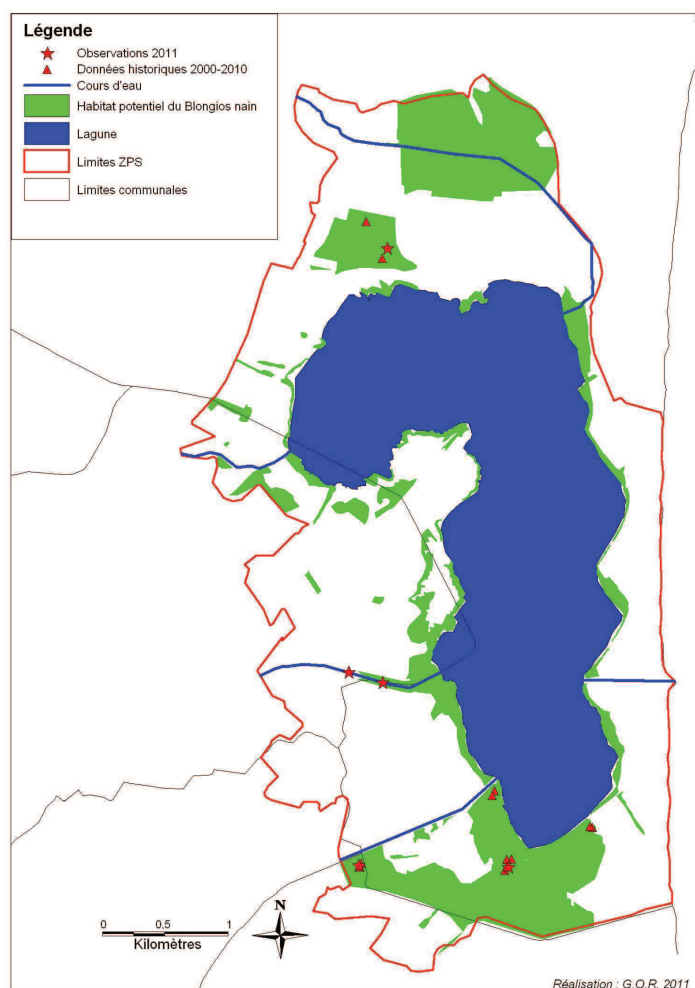
Effectif	Estimation couples nicheurs
Europe (les 27)	41000-110000
France	530-826
Languedoc-Roussillon	45-122
Pyrénées-Orientales	6-10

Effectifs sur la ZPS (en nombre de couples)

	Min	Max
Effectif	3	4
Nicheur		

❖ Répartition

Sur la lagune de Canet – St-Nazaire, le Blongios nain *Ixobrychus minutus* niche en petit nombre soit dans de très petites roselières ceinturant des mares permanentes (notamment dans le Golf de Saint-Cyprien) soit en bordure de grandes roselières (Cagarell). Il est également possible qu'un couple se soit reproduit en 2011 dans la roselière de l'embouchure du Réart. La discrétion de cette espèce ainsi que sa petite taille sont deux paramètres qui rendent les recensements très difficiles. Toutefois compte tenu des observations réalisées sur la ZPS ces vingt dernières années, il semble que la population soit relativement stable.



❖ Menaces

- La perte d'habitat ou leur dégradation : régression des surfaces de roselière, comblement de zones humides, assèchement, pollution des eaux, incendies, recalibrage des berges, salinisation, destruction des arbres (saules) bordant les roselières ;
- Dérangements et perturbations en période de reproduction : divagation d'animaux domestiques, actions de démoustication...
- Diminution des ressources trophiques (démoustication) ;
- Salinisation, manque d'eau douce, absence de gestion hydraulique.

❖ Mesures de conservation

- Restaurer ou améliorer les zones humides dulcicoles dégradées : maintenir les apports d'eau douce dans les roselières existantes, conserver des îlots de vieillissement dans les roselières, conserver la végétation ligneuse autour des mares ;
- Eviter les aménagements hydrauliques (recalibrage, rectification, endiguement des émissaires) ;
- Réduire la fréquence des traitements de démoustication (BTI) en gérant les niveaux d'eau ;
- Améliorer les connaissances concernant l'espèce sur le site.

❖ Etat de conservation

L'état de conservation du Blongios nain en France est préoccupant du fait de la dégradation générale des zones humides. Son classement en espèce « quasi-menacée » sur la liste rouge française indique que son état de conservation est susceptible d'évoluer négativement à court terme.

Dans l'état actuel des connaissances – qui restent lacunaires sur cette espèce –, l'état de conservation du Blongios nain sur la ZPS est **inconnu**.

❖ Responsabilité du site pour la conservation de l'espèce

La responsabilité du site pour le Blongios nain est jugée modérée (note de 6 sur 14).

❖ Bibliographie indicative

- Affre, G. & Oliver, G., 2010. Avifaune de l'étang de Canet ou Saint-Nazaire, Pyrénées-Orientales. Bulletin Meridionalis, n°9: 60-67p.
- Aleman, Y. & Cambrony, M., 1985. Intérêt des plans d'eau de Canet – Saint-Nazaire et de Villeneuve de la Raho pour la reproduction des oiseaux d'eau (Anatidés, Ardéidés, Limicoles). La Mélanocéphale, n°4 : 46-62p.
- Aleman, Y., 2007. Statut des ardéidés dans les Pyrénées-Orientales. La Mélanocéphale, n°12: 3-14p.
- Amigo, J-J., 1983. *Recueil de notes sur le complexe littoral de Canet – Saint-Nazaire*. Association Charles Flahault. 116p.
- Biotope & Perpignan Méditerranée Communauté d'Agglomération., 2005. *Document d'Objectifs de la Zone Spéciale de Conservation « complexe lagunaire de Canet-Saint-Nazaire » site FR9101465*. 263p.
- Biotope., C.E.N-L.R., Tour du Valat., Pôle relais lagunes., 2007. Catalogue régional des mesures de gestion des habitats et des espèces d'intérêt communautaire : Type lagunes littorales. D.I.R.E.N-L.R.218p.

- BirdLife., 2004. *Birds in Europe : population estimates, trends and conservation status*. BirdLife International Conservation series, n°12. Cambridge. 374p.
- Comité Meridionalis, 2004. La liste rouge des oiseaux nicheurs en Languedoc-Roussillon. Bulletin Meridionalis, n°5 : 18-24p.
- Dubois, Ph., Le Maréchal, P., Oliosio, G., Yésou, P., 2008. *Nouvel inventaire des oiseaux de France*. Delachaux & Niestlé, 560p.
- Estrada, J., Pedrocchi, V., Brotons, L., Herrando, S., 2004. *Atles dels ocells nidificants de Catalunya 1999-2002*. Lynx Edicions. 638p.
- Madrono, A., Gonzales, C., Atienza, J-C., 2005. *Libro Rojo de las Aves de Espana*. Direction General para la Biodiversidad-SEO/Birdlife. Madrid. 452p.
- MARION, L., BARBIER, L. & MORIN, C. (2006).- Statut du Blongios nain *Ixobrychus minutus* en France entre 1968 et 2004 et causes probables de l'évolution de ses effectifs. *Alauda* 74(1): 155-170.
- Parcs naturels régionaux de France., 2004. *Recueil d'expériences en matière de gestion de roselières*. Parcs naturels régionaux de France. 136p.
- Prodon, R., 1984. Liste provisoire des oiseaux des Pyrénées-Orientales. La Mélanocéphale, n°3 : 3-45p.
- Rocamora, G. & Yeatman-Berthelot, D., 1999. *Oiseaux menaces et à surveiller en France : Listes rouges et recherche de priorités : Populations, Tendances, Menaces, Conservation*. Société d'Etudes Ornithologiques de France - Ligue pour la Protection des Oiseaux, Paris. 560p.
- Sinnassamy, J-M. & Mauchamp, A., 2001. *Roselières : Gestion fonctionnelle et patrimoniale*. Atelier Technique des Espaces Naturels ATEN Cahiers Techniques : 63. Montpellier. 96p.
- U.I.C.N France., M.N.H.N., L.P.O., S.E.O.F., O.N.C.F.S., 2011. *La liste rouge des espèces menacées en France – Chapitre Oiseaux de France métropolitaine*. Paris, France. 28p.

Fiche espèce n°12

Responsabilité du site pour la conservation de l'espèce :
MODEREE

Busard des roseaux

Circus aeruginosus

Code Natura 2000 : A 081

Statut et protection

Directive Oiseaux : Annexe I
Convention de Berne : Annexe II
Convention de Bonn : Annexe II
Liste rouge mondiale : Préoccupation mineure
Liste rouge nationale : Vulnérable
Liste rouge LR : Rare

Description de l'espèce

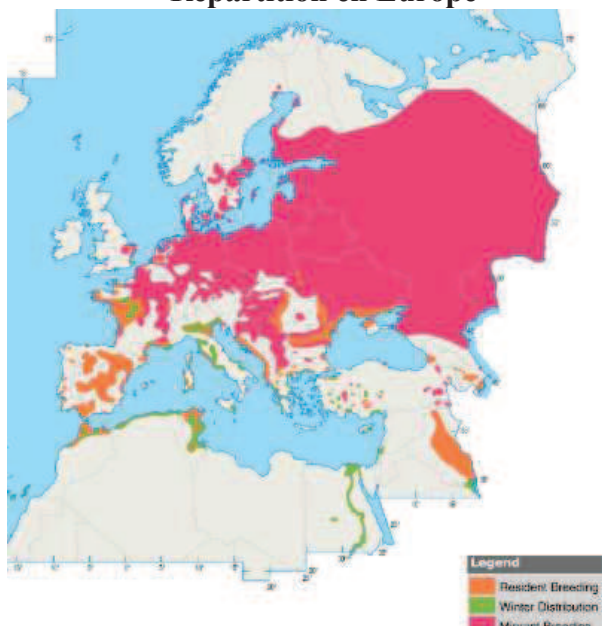
Le plus grand des busards. Mâle : dessus tricolore (brun, gris, noir). Femelle : brun sombre avec dessus de la tête et bords antérieurs des ailes blanc crème. Juvénile : comme la femelle mais normalement sans tache claires à l'avant des ailes. En vol plané circulaire, les ailes sont relevées en V profond.



Ecologie

- Habitat: marais, étangs et lacs de basse altitude entourés de roselières (typhaies ou phragmitaies).
- Alimentation: rongeurs et oiseaux de taille inférieure à celle d'un canard. Attrape ses proies par surprise en survolant les roselières ou les milieux ouverts à proximité. Sur l'eau, peut épuiser ses proies par des attaques répétées. Il chasse régulièrement en garrigue.
- Reproduction: l'aire est habituellement bâtie dans les roselières souvent en bordure d'un chenal ou d'une mare. La femelle reste au nid les premières semaines et c'est le mâle qui nourrit la famille. [avril-août]
- Migration: les populations du nord et de l'est hivernent dans le bassin méditerranéen et en Afrique. Migrent sur un front large et parfois au dessus de la mer. Pics : mi-septembre et fin mars.

Répartition en Europe



Distribution et tendance en France et en LR

L'aire géographique de reproduction de l'espèce est très morcelée : présente au nord d'une ligne allant de l'Estuaire de la Gironde à la région grenobloise, sur la vallée du Rhône et dans le bassin méditerranéen d'autre part. L'effectif nicheur national semble en augmentation. La région LR compte 122 à 164 couples nicheurs.

Principaux habitats exploités sur la ZPS

Roselières (même de petite superficie), sansouires, zones humides périphériques, jonçaises

Bilan sur la ZPS « Complexe lagunaire de Canet - Saint-Nazaire »

Effectifs (nombre de couples nicheurs)

Effectif	Nombre de couples nicheurs
Europe (les 27)	31 000-42 000
France	1 600-2 200
Languedoc-Roussillon	122-164
Pyrénées-Orientales	15-20

Effectif sur la ZPS

	Min.	Max.
Nombre de couples nicheurs	7	9
Nombre d'individus hivernants	10	20

❖ Répartition

Sur la lagune de Canet – St-Nazaire, le Busard des roseaux *Circus aeruginosus* est l'une des espèces nicheuses emblématiques des roselières de l'étang. C'est l'un des rares sites abritant l'espèce dans les Pyrénées-Orientales. Le Busard des roseaux y niche dans toutes les roselières y compris celles de faible superficie.

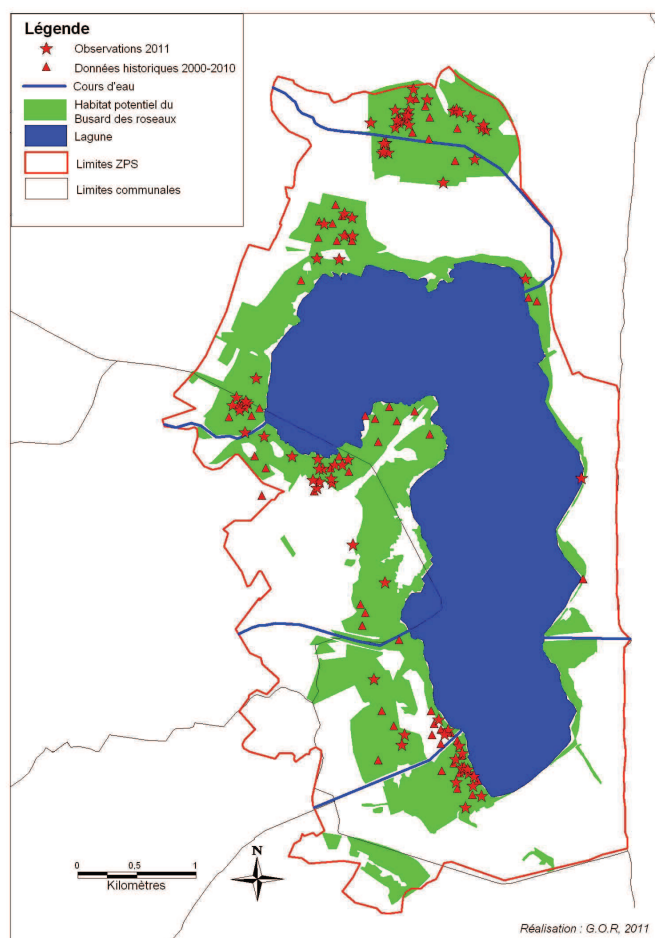
Si les roselières constituent le milieu préférentiel pour la reproduction, quelques cas de reproduction en sansouire (landes à salicornes) ont également été répertoriés. Au cours des 20 dernières années, l'effectif nicheur semble être relativement stable, voire même en légère augmentation. Au cours de la reproduction, l'espèce exploite tous les milieux de la ZPS pour s'alimenter.

L'espèce est également connue pour hiverner sur la ZPS. La population hivernante est constituée essentiellement de femelles et de jeunes de l'année.

L'étang de Canet – St Nazaire est aussi un site majeur pour la migration du Busard des roseaux notamment au printemps. Ainsi, en 2011, entre le 28/02 et le 27/04, près de 1000 Busards des roseaux ont été décomptés depuis la colline de Saint-Nazaire dont 412 pour la seule journée du 18/03. Beaucoup d'entre eux utilisent le site comme halte migratoire avant de reprendre leur « route » vers le nord.

❖ Menaces

- Destruction et dégradation des roselières ;
- Dérangement et perturbation en période de reproduction ;
- Salinisation, manque d'eau douce, absence de gestion hydraulique ;
- Prédation et destruction des couvées par des animaux domestiques : chien errants ;
- Interaction négative potentielle avec le sanglier : destruction des couvées ;
- Collision et électrocution (réseau électrique) ;
- Saturnisme/botulisme : le comportement charognard du busard l'expose à ce type d'intoxication.



❖ Préconisations de gestion

- Améliorer les apports d'eau douce dans les roselières avec création ou restauration de petits ouvrages hydrauliques (martelières, buses, petits canaux) ;
- Mise en place d'une gestion des niveaux d'eau dans les roselières ;
- Eradiquer la population de sanglier sur la ZPS ;
- Mise en place d'un plan de gestion sur le Cagarell ;
- Mise en place d'une méthode alternative aux traitements au BTI afin de réduire le nombre de traitements de démoustication sur les roselières pendant la période de reproduction ;
- Suivi annuel de la population (recensement des couples nicheurs et évaluation du succès de reproduction).

❖ Etat de conservation

Sur l'ensemble des roselières, la principale contrainte au succès de reproduction de l'espèce semble être le manque d'eau douce avant la fin de la saison de nidification. En effet, les roselières sont souvent en assec dès la mi-juin, augmentant de manière importante le taux de prédation sur les nids par les animaux terrestres (chiens, sangliers). A titre d'exemple, les deux nids découverts en 2011 ont entièrement été prédatés.

L'état de conservation du Busard des roseaux et de son habitat peut être qualifié de « **moyen** ».

❖ Responsabilité du site pour la conservation de l'espèce

La responsabilité du site pour le Busard des roseaux est jugée modérée (note de 6 sur 14).

❖ Bibliographie indicative

- Affre, G. & Oliver, G., 2010. Avifaune de l'étang de Canet ou Saint-Nazaire, Pyrénées-Orientales. Bulletin Meridionalis, n°9: 60-67.
- Amigo, J-J., 1983. *Recueil de notes sur le complexe littoral de Canet – Saint-Nazaire*. Association Charles Flahault. 116p.
- Biotope & Perpignan Méditerranée Communauté d'Agglomération., 2005. *Document d'Objectifs de la Zone Spéciale de Conservation « complexe lagunaire de Canet-Saint-Nazaire » site FR9101465*. 263p.
- Biotope., C.E.N-L.R., Tour du Valat., Pôle relais lagunes., 2007. Catalogue régional des mesures de gestion des habitats et des espèces d'intérêt communautaire : Type lagunes littorales.D.I.R.E.N-L.R. 218p.
- BirdLife., 2004. *Birds in Europe: population estimates, trends and conservation status*. BirdLife International Conservation series, n°12. Cambridge. 374p.
- Comité Meridionalis, 2004. La liste rouge des oiseaux nicheurs en Languedoc-Roussillon. Bulletin Meridionalis, n°5 : 18-24.
- Comité Meridionalis, 2005. La liste rouge des oiseaux hivernants du Languedoc-Roussillon, octobre 2004. Bulletin Meridionalis, n°6 : 21-26.
- Communier, F., 2010. *Synthèse de l'état de conservation des roselières favorables au Butor étoilé *Botaurus stellaris* dans les Pyrénées-Orientales en 2010*. Groupe Ornithologique du Roussillon. 56p.

- Dubois, Ph., Le Maréchal, P., Oliosio, G., Yésou, P., 2008. *Nouvel inventaire des oiseaux de France*. Delachaux & Niestlé, 560p.
- Estrada, J., Pedrocchi, V., Brotons, L., Herrando, S., 2004. *Atles dels ocells nidificants de Catalunya 1999-2002*. Lynx Edicions. 638p.
- Madrono, A., Gonzales, C., Atienza, J-C., 2005. *Libro Rojo de las Aves de Espana*. Direction General para la Biodiversidad-SEO/Birdlife. Madrid. 452p.
- PAIN, D.J., AMIARD-TRIQUET, C., BAVOUX, C., BURNELEAU, G., EON, P. & NICOLAU-GUILLAUMET, P. (1993).- Lead poisoning in wild populations of Marsh-Harrier in the Camargue and Charente-Maritime (France). *Ibis* 135: 379-386.
- Parcs naturels régionaux de France., 2004. *Recueil d'expériences en matière de gestion de roselières*. Parcs naturels régionaux de France. 136p.
- Pompidor J.-P., 1983. Ebauche du statut des rapaces diurnes nicheurs des Pyrénées-Orientales. *La Mélanocéphale* n°1 : 3-8.
- Pompidor J.-P., 2004. Les rapaces diurnes des Pyrénées-Orientales : évolution depuis vingt ans (1983-2003). *La mélano'* n°11 : 2-19.
- Prodon, R., 1984. Liste provisoire des oiseaux des Pyrénées-Orientales. *La Mélanocéphale*, n°3 : 3-45.
- Rocamora, G. & Yeatman-Berthelot, D., 1999. *Oiseaux menaces et à surveiller en France : Listes rouges et recherche de priorités : Populations, Tendances, Menaces, Conservation*. Société d'Etudes Ornithologiques de France - Ligue pour la Protection des Oiseaux, Paris. 560p.
- Sinnassamy, J-M. & Mauchamp, A., 2001. *Roselières : Gestion fonctionnelle et patrimoniale*. Atelier Technique des Espaces Naturels ATEN Cahiers Techniques : 63. Montpellier. 96p.
- U.I.C.N France., M.N.H.N., L.P.O., S.E.O.F., O.N.C.F.S., 2011. *La liste rouge des espèces menacées en France – Chapitre Oiseaux de France métropolitaine*. Paris, France. 28p.

Fiche espèce n°2

Responsabilité du site pour la conservation de l'espèce :
FORTE

Butor étoilé

Botaurus stellaris

Code Natura 2000 : A 021

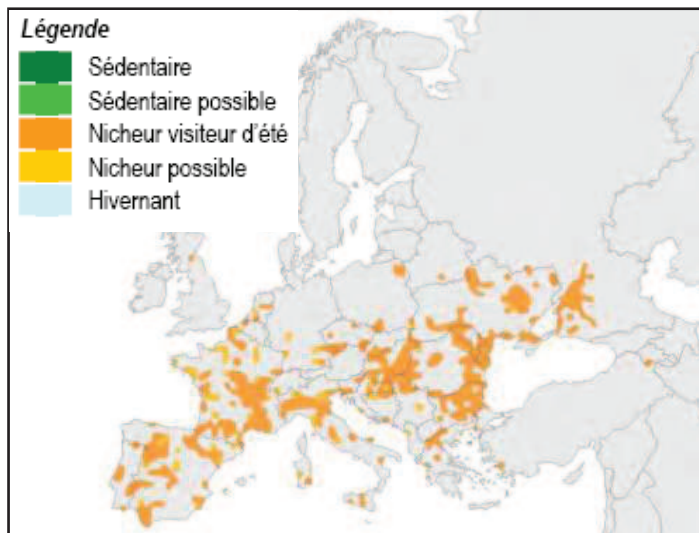
Statut et protection

Directive Oiseaux : Annexe I
Convention de Berne : Annexe II
Convention de Bonn : Annexe II
Liste rouge mondiale : Préoccupation mineure
Liste rouge nationale : Vulnérable
Liste rouge LR : Rare

Description de l'espèce

Héron massif brun chamois au cou épais. Son plumage moucheté de noir et de raies brun cannelle rappelle celui d'un hibou. Très farouche, il adopte une posture typique de camouflage quand il est dérangé, cou tendu et bec pointé vers le haut. Seules les séries de 2 à 4 mugissements sonores et caverneux émis par les mâles et audibles jusqu'à 5 km trahissent sa présence en période de reproduction.

Répartition en Europe



Distribution et tendance en France et en LR

Autrefois répandu et abondant, le Butor étoilé a vu ses effectifs décliner régulièrement en France depuis le XIX^{ème} siècle. On note ainsi une baisse de 35 à 45 % des effectifs entre 1970 et 2008 pour atteindre un effectif de 332 mâles chanteurs en 2008. Le littoral méditerranéen abrite 60 % des effectifs français.



Ecologie

- **Habitat**: préférentiellement grandes phragmitaies (>20 ha) qui lui offrent protection et matériaux pour la construction de son nid. La présence d'eau à niveau constant (< 20 cm) et de clairs et chenaux est indispensable. Le Butor fréquente aussi les scirpaies, typhaies, jonçaiies, et végétation à *Cladium mariscus*.
- **Alimentation**: grande diversité de proies : poissons, amphibiens, crustacés, qu'il chasse à l'affût ou en marche lente en lisière de végétation.
- **Reproduction**: le butor établit son nid à la base de roseaux. Polygame, la couvaison des œufs et l'élevage des jeunes est à la charge des femelles; le mâle se limitant à la défense du territoire. [février-juillet]
- **Migration**: sur le bassin méditerranéen, les populations sont plus ou moins sédentaires avec un apport d'hivernant venant d'Europe du nord et de l'est selon les conditions climatiques.

Principaux habitats exploités sur la ZPS

Roselières pures, roselières mixtes (avec jonçaiies), roselières avec fourrés halophiles et eau libre.

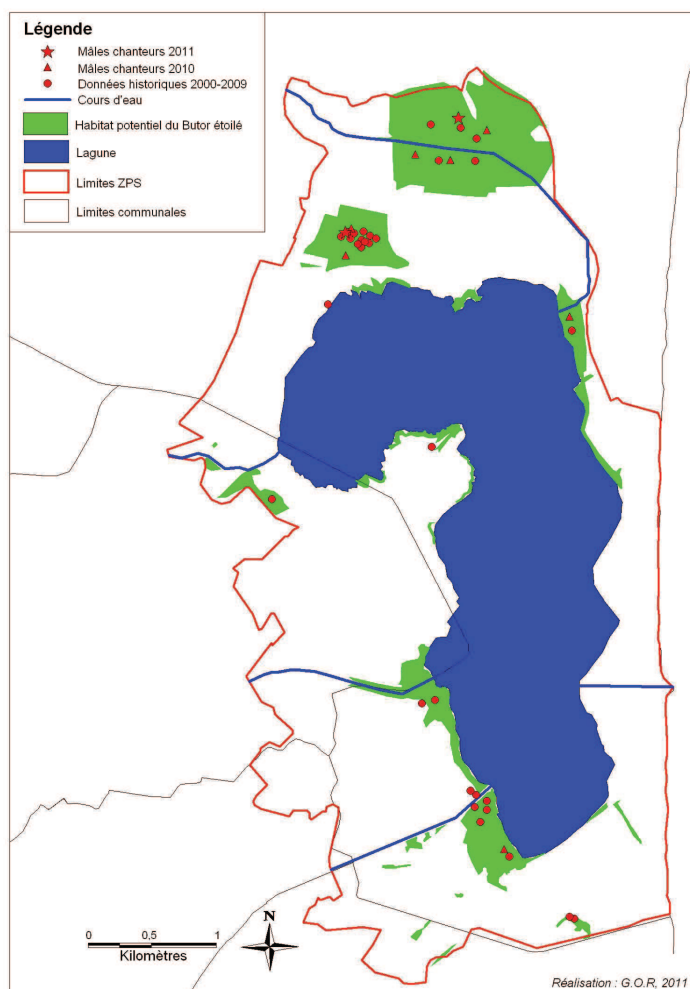
Bilan sur la ZPS « Complexe lagunaire de Canet - Saint-Nazaire »

Effectifs (nombre de couples nicheurs)

Effectif	Estimation couples nicheurs
Europe (les 27)	9 400 - 12 150
France	332
Languedoc-Roussillon	80 - 130
Pyrénées-Orientales	5 - 12

Effectifs sur la ZPS

	Min	Max	2011
Effectif nicheur (nombre de mâles chanteurs)	0	8	2-3
Hivernants (nombre d'individus)	0	4	1

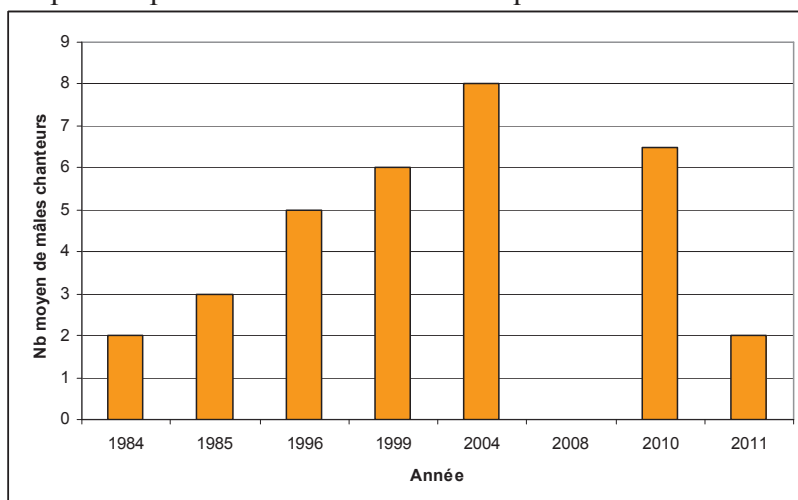


❖ Répartition

Sur la lagune de Canet – St-Nazaire, le Butor étoilé *Botaurus stellaris* est une espèce nicheuse emblématique des roselières de l'étang. Ce site est le bastion de l'espèce dans le département depuis ces douze dernières années. En effet, depuis 1999, l'effectif de la population sur l'étang varie entre 2 et 8 mâles chanteurs, exceptée en 2008 où l'espèce était absente des Pyrénées-Orientales à cause d'une sécheresse exceptionnelle durant l'hiver 2007-2008 (Fig.1). Le Butor étoilé fréquente principalement les roselières du Cagarell et des Prés de la ville (min 2 mâles chanteurs chaque année), dans une moindre mesure les roselières de l'Agouille de la mar et celle d'El Cap del Rec, et potentiellement la roselière d'embouchure du nouveau Réart.

De même, l'espèce est aussi connue pour hiverner sur ces mêmes sites sans preuve pour autant qu'il s'agisse des mêmes individus. La répartition de l'espèce dépend indéniablement de la qualité de l'habitat disponible.

Figure n°1 : Evolution de l'effectif nicheur du Butor étoilé sur la ZPS Canet - St-Nazaire.



❖ Menaces

- Régression, dégradation ou destruction des roselières, roselières mixtes et jonçaias par les phénomènes de salinisation, d'assèchement, et d'atterrissement de ces sites ;
- Dégradation de la qualité des eaux : eutrophisation et pollution ;
- Diminution de la ressource alimentaire (traitements de démoustication) ;
- Gestion hydraulique absente et manque d'eau douce ;
- Dérangement pendant la période de nidification : opérations de démoustication ;
- Interaction négative avec le Sanglier : prédation des couvées.

❖ Préconisations de gestion

- Améliorer les apports d'eau douce dans les roselières avec création ou restauration de petits ouvrages hydrauliques (martelières, buses, petits canaux) ;
- Mise en place d'une gestion des niveaux d'eau dans les roselières ;
- Éradiquer la population de Sangliers ;
- Mise en place d'un plan de gestion sur le Cagarell ;
- Mise en place d'une méthode alternative aux traitements au BTI afin de réduire le nombre de traitements de démoustication sur les roselières pendant la période de reproduction ;
- Suivi annuel de la population (recensement des mâles chanteurs).

❖ Etat de conservation

Dans le cadre du Plan National d'Actions Butor étoilé (2008-2012), un diagnostic des roselières de l'étang favorables à l'espèce a été effectué en 2010. Cette étude a démontré une structure végétale de qualité sur le Cagarell et les prés de la ville, offrant un couvert protecteur et des zones d'alimentation proches du site de nidification. Les roselières de l'Agouille de la mar et d'El Cal del Rec sont dégradées, ne permettant pas d'accueillir l'espèce sur ces milieux, autrefois utilisés par le Butor. Sur la première, l'apport excessif de nutriments de l'Agouille de la mar semble induire un stress important sur la structure végétale et notamment sur la croissance du roseau (hauteur du roseau faible et mauvaise minéralisation de la matière). La roselière d'El cap del Rec semble être en voie d'atterrissement (présence de plantes terrestres) malgré une croissance du roseau intéressante. Cependant, sur l'ensemble des roselières, la principale contrainte au succès de reproduction de l'espèce semble être le manque d'eau douce avant la fin de la saison de nidification. En effet, les roselières sont en assec dès la mi-juin, augmentant de manière importante le taux de prédation sur les nids par les animaux terrestres et obligeant aussi la femelle à quitter la couvée plus longtemps pour permettre l'alimentation de ses jeunes.

Dans l'état actuel de nos connaissances, l'état de conservation du Butor étoilé et de son habitat peut être qualifié de « moyen » à « défavorable ».

❖ Responsabilité du site pour la conservation de l'espèce

Le Butor étoilé, espèce soumise à Plan National d'Actions, est en diminution sur l'ensemble du territoire national. La responsabilité de la ZPS pour cette espèce est donc forte (Note= 8 sur 14).

Notons que, pour cette espèce aux effectifs fluctuant d'une année sur l'autre, le calcul de la responsabilité du site a été réalisé sur la base des effectifs nicheurs 2011.

❖ Bibliographie indicative

- Affre, G. & Oliver, G., 2010. Avifaune de l'étang de Canet ou Saint-nazaire, Pyrénées-Orientales. Bulletin Meridionalis, n°9: 60-67p.
- Aleman, Y. & Cambrony, M., 1985. Intérêt des plans d'eau de Canet – Saint-Nazaire et de Villeneuve de la Raho pour la reproduction des oiseaux d'eau (Anatidés, Ardéidés, Limicoles). La Mélanocéphale, n°4 : 46-62p.
- Aleman, Y., 2007. Statut des ardéidés dans les Pyrénées-Orientales. La Mélanocéphale, n°12: 3-14p.
- Amigo, J-J., 1983. *Recueil de notes sur le complexe littoral de Canet – Saint-Nazaire*. Association Charles Flahault. 116p.
- Biotope & Perpignan Méditerranée Communauté d'Agglomération., 2005. *Document d'Objectifs de la Zone Spéciale de Conservation « complexe lagunaire de Canet-Saint-Nazaire » site FR9101465*. 263p.
- Bretonolle, V. & Demongin, L., 2006. *Rapport scientifique final programme LIFE Butor 2001-2004*. 54p.
- Biotope., C.E.N-L.R., Tour du Valat., Pôle relais lagunes., 2007. Catalogue régional des mesures de gestion des habitats et des espèces d'intérêt communautaire : Type lagunes littorales. D.I.R.E.N-L.R.218p.
- BirdLife., 2004. *Birds in Europe : population estimates, trends and conservation status*. BirdLife International Conservation series, n°12. Cambridge. 374p.
- Bonot, A., Sabran, C., Pichard, A., Gilot, F., Communier, F., Rufay, X., 2010. *Plan National d'Actions du Butor étoilé (Région Languedoc-Roussillon) 2008-2012: Rapport d'activités 2010*. Merionalis.87p.
- Collectif Butor étoilé, 2006. *Recueil d'expériences du programme LIFE Butor étoilé: biologie et gestion des habitats du Butor étoilé en France*. Ligue pour la Protection des Oiseaux. Rochefort. 96 p.
- Comité Meridionalis, 2004. La liste rouge des oiseaux nicheurs en Languedoc-Roussillon. Bulletin Meridionalis, n°5 : 18-24p.
- Comité Meridionalis, 2005. La liste rouge des oiseaux hivernants du Languedoc-Roussillon, octobre 2004. Bulletin Meridionalis, n°6 : 21-26p.
- Communier, F., 2010. *Synthèse de l'état de conservation des roselières favorables au Butor étoilé Botaurus stellaris dans les Pyrénées-Orientales en 2010*. Groupe Ornithologique du Roussillon. 56p.
- Communier, F., 2011. Situation du Butor étoilé *Botaurus stellaris* dans les Pyrénées-Orientales en 2011. Groupe Ornithologique du Roussillon, feuille de liaison, n°54 : 20-21p.
- Dubois, Ph., Le Maréchal, P., Oliosio, G., Yésou, P., 2008. *Nouvel inventaire des oiseaux de France*. Delachaux & Niestlé, 560p.
- Estrada, J., Pedrocchi, V., Brotons, L., Herrando, S., 2004. *Atles dels ocells nidificants de Catalunya 1999-2002*. Lynx Edicions. 638p.
- Gilot, F., 2008. *Recensement du Butor étoilé Botaurus stellaris dans les Pyrénées-Orientales au printemps 2008*. Groupe Ornithologique du Roussillon. 2p.
- Kayser, Y., Hafner, H., Massez, G., 1998. Dénombrement des mâles chanteurs de Butor étoilé *Botaurus stellaris* en Camargue en 1996. Alauda, n°66(2) : 97-102p.
- L.P.O., 2008. *Le Butor étoilé Botaurus stellaris – Plan national de restauration 2008-2012*. Ministère de l'Ecologie, de l'Energie, du Développement durable et de l'Aménagement du territoire, 110p.
- Madrono, A., Gonzales, C., Atienza, J-C., 2005. *Libro Rojo de las Aves de Espana*. Direction General para la Biodiversidad-SEO/Birdlife. Madrid. 452p.
- Parcs naturels régionaux de France., 2004. *Recueil d'expériences en matière de gestion de roselières*. Parcs naturels régionaux de France. 136p.
- Poulin, B., 2010. *Formation « diagnostic des roselières » Plan National d'Actions du Butor étoilé Botaurus stellaris*. Tour du Valat, 109p.
- Prodon, R., 1984. Liste provisoire des oiseaux des Pyrénées-Orientales. La Mélanocéphale, n°3 : 3-45p.
- Provost, P., 2007. Sélection de l'habitat et comportement chez le Butor étoilé (*Botaurus stellaris*). Ecole Pratique des Hautes Etudes. Montpellier.123p.
- Rocamora, G. & Yeatman-Berthelot, D., 1999. *Oiseaux menaces et à surveiller en France : Listes rouges et recherche de priorités : Populations, Tendances, Menaces, Conservation*. Société d'Etudes Ornithologiques de France - Ligue pour la Protection des Oiseaux, Paris. 560p.
- Sinnassamy, J-M. & Mauchamp, A., 2001. *Roselières : Gestion fonctionnelle et patrimoniale*. Atelier Technique des Espaces Naturels ATEN Cahiers Techniques : 63. Montpellier. 96p.
- U.I.C.N France., M.N.H.N., L.P.O., S.E.O.F., O.N.C.F.S., 2011. *La liste rouge des espèces menacées en France – Chapitre Oiseaux de France métropolitaine*. Paris, France. 28p.

Fiche espèce n°6

Responsabilité du site pour la conservation de l'espèce :
FORTE

Crabier chevelu

Ardeola ralloides

Code Natura 2000 : A 024

Statut et protection

Directive Oiseaux : Annexe I

Convention de Berne : Annexe II

Liste rouge mondiale : Préoccupation mineure

Liste rouge nationale : Quasi menacée

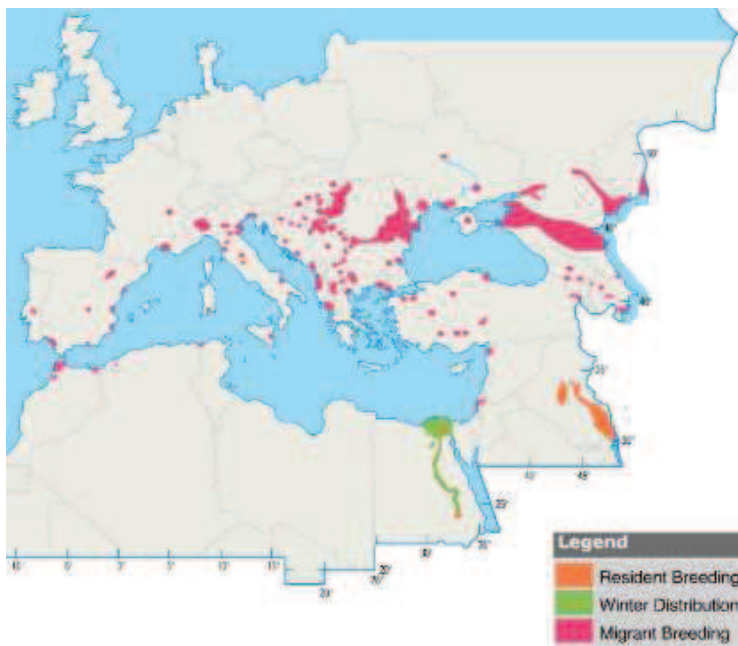
Liste rouge LR : Vulnérable

Description de l'espèce

Petit héron beige à ailes blanches visibles en vol. Tête et cou nettement striés de brun chez les immatures et les adultes internuptiaux. En livrée nuptiale : stries moins marquées et crinière de plumes blanches à liserés noir plus éclatant. Discret et silencieux.



Répartition en Europe



Distribution et tendance en France et en LR

Espèce d'origine afro-tropicale rare en France où elle est en limite de répartition. La majorité de la population française (300-500 couples) niche en Camargue (y compris Camargue gardoise). Sur le reste de la région LR, l'espèce ne niche qu'irrégulièrement, comme ce fut le cas en 2005 sur l'étang de Leucate.

Ecologie

- Habitat: eaux peu profondes entourées d'une vaste couverture de roseaux avec des buissons et des arbres dispersés.
- Alimentation: principalement des amphibiens auxquels s'ajoutent petits poissons, larves de coléoptères et autres insectes aquatiques. Chasse à l'affût ou en marche lente.
- Reproduction: nid construit par le couple, composé de roseaux et généralement associé à ceux d'autres espèces dans des colonies arboricoles. [mai-août]
- Migration: dispersion très forte des jeunes dès juillet et migration de l'ensemble de la population sur un large front pour hiverner sous les tropiques septentrionaux africains.

Principaux habitats exploités sur la ZPS :

Divers types de zones humides : Roselières, roselières mixtes (avec jonçaias), roselières avec fourrés halophiles et eau libre.

Bilan sur la ZPS « Complexe lagunaire de Canet - Saint-Nazaire »

Effectifs (nombre de couples nicheurs)

Effectif	Estimation couples nicheurs
Europe (les 27)	12 000-16 000
France	560-600
Languedoc-Roussillon	120-500
Pyrénées-Orientales	0-2

Effectifs sur la ZPS (nombre de couples)

	Min	Max
Effectif Nicheur	1	2

❖ Répartition

Le Crabier chevelu est une espèce contactée principalement en migration sur la lagune de Canet-St Nazaire, en particulier au printemps (avril-mai surtout). Le nombre d'individus observés annuellement est en constante augmentation, du fait d'un fort dynamisme de la population européenne (Camargue et Espagne).

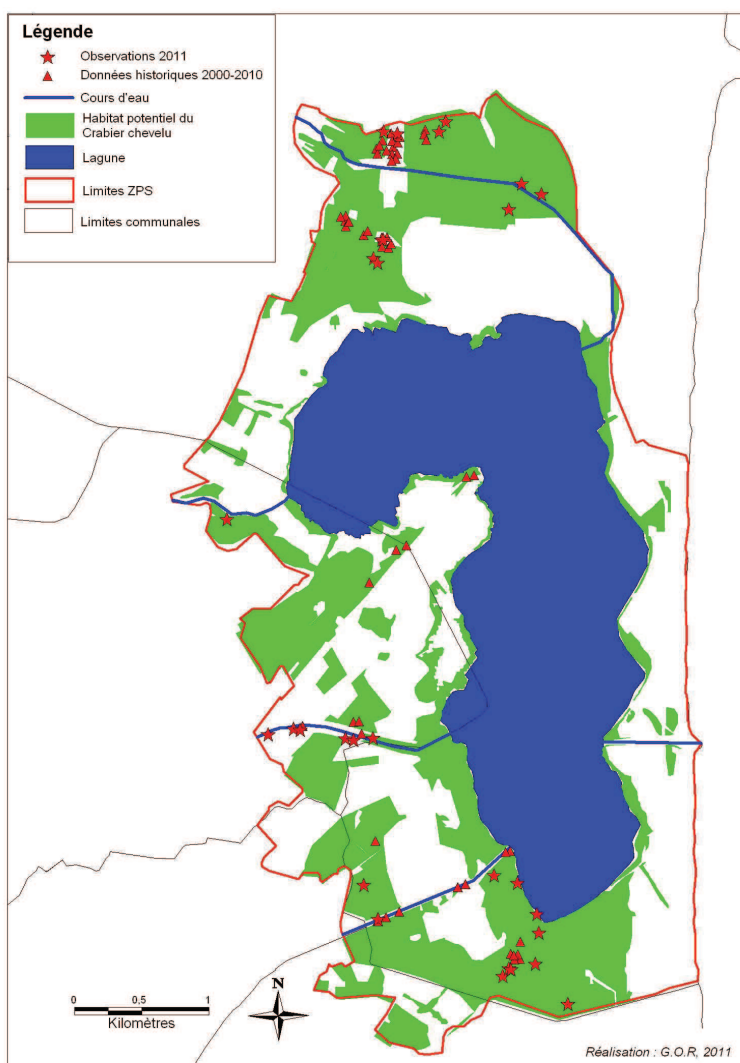
En 2011, le nombre d'individus observés durant les mois de mai et juin a été particulièrement important (entre 10 et 20 individus en simultané) sur la lagune. Pour la première fois, un juvénile a été observé en juillet, dans la roselière bordant le nouveau Réart, confirmant ainsi la première nidification de l'espèce sur le site et dans les Pyrénées-Orientales.

Il est probable que la reproduction du Crabier sur la lagune soit en partie liée aux conditions climatiques particulièrement favorables du printemps 2011. En effet, à l'arrivée de l'espèce (mai), les niveaux d'eau sur Canet étaient importants permettant ainsi une ressource alimentaire diversifiée et abondante pour l'espèce (amphibiens, écrevisses...).

Le caractère durable de l'installation du Crabier chevelu sur la lagune de Canet-St Nazaire reste donc à évaluer.

❖ Menaces

- Régression et dégradation des roselières, roselières mixtes et jonçaises par les phénomènes de salinisation, d'assèchement et d'atterrissement de ces sites.
- Gestion hydraulique absente et manque d'eau douce.
- Dérangement pendant la période de nidification : démoustication.
- Interaction négative avec le Sanglier : prédation des couvées.



❖ **Préconisations de gestion**

- Augmenter les apports d'eau douce dans les roselières grâce à la restauration de petits ouvrages hydrauliques (martelières, buses, petits canaux) ;
- Mise en place d'une gestion des niveaux d'eau dans les roselières ;
- Interdire toute intervention de débroussaillage sur les rives des émissaires entre avril et août (Nouveau Réart en particulier) ;
- Limiter les apports excessifs en nutriments à l'échelle du Bassin versant.
- Eradiquer la population de sanglier de la lagune ;
- Mise en place d'un plan de gestion sur le Cagarell ;
- Mise en place d'une méthode alternative aux traitements au BTI afin de réduire le nombre de traitements de démoustication sur les roselières pendant la période de reproduction ;
- Suivi annuel de la population migratrice et nicheuse.

❖ **Etat de conservation**

Dans le cadre du Plan National d'Actions Butor étoilé (2008-2012), un diagnostic des roselières de l'étang favorables à l'espèce a été effectué en 2010. Cette étude a démontré une structure végétale de qualité sur le Cagarell et les prés de la ville, offrant un couvert protecteur et des zones d'alimentation proches du site de nidification. Les roselières du nouveau Réart présentent également des secteurs particulièrement propices à l'alimentation et à la reproduction de l'espèce. Cependant, sur l'ensemble des roselières, la principale contrainte au succès de reproduction de l'espèce semble être le manque d'eau douce avant la fin de la saison de nidification. En effet, les roselières sont en assec dès la mi-juin, augmentant de manière importante le taux de prédation sur les nids par les animaux terrestres et obligeant aussi la femelle à quitter la couvée plus longtemps pour permettre l'alimentation de ses jeunes.

Dans l'état actuel des connaissances, **l'état de conservation du Crabier chevelu et de son habitat sur la ZPS est inconnu.**

❖ **Responsabilité du site pour la conservation de l'espèce**

Le Crabier chevelu étant une espèce rare et localisée en France, la responsabilité de la ZPS pour cette espèce est « forte » (Note de 8 sur 14).

❖ Bibliographie indicative

- Affre, G. & Oliver, G., 2010. Avifaune de l'étang de Canet ou Saint-Nazaire, Pyrénées-Orientales. Bulletin Meridionalis, n°9: 60-67p.
- Aleman, Y. & Cambrony, M., 1985. Intérêt des plans d'eau de Canet – Saint-Nazaire et de Villeneuve de la Raho pour la reproduction des oiseaux d'eau (Anatidés, Ardéidés, Limicoles). La Mélanocéphale, n°4 : 46-62p.
- Aleman, Y., 2007. Statut des ardéidés dans les Pyrénées-Orientales. La Mélanocéphale, n°12: 3-14p.
- Amigo, J-J., 1983. *Recueil de notes sur le complexe littoral de Canet – Saint-Nazaire*. Association Charles Flahault. 116p.
- Biotope & Perpignan Méditerranée Communauté d'Agglomération., 2005. *Document d'Objectifs de la Zone Spéciale de Conservation « complexe lagunaire de Canet-Saint-Nazaire » site FR9101465*. 263p.
- Biotope., C.E.N-L.R., Tour du Valat., Pôle relais lagunes., 2007. Catalogue régional des mesures de gestion des habitats et des espèces d'intérêt communautaire : Type lagunes littorales.D.I.R.E.N-L.R. 218p.
- BirdLife., 2004. *Birds in Europe: population estimates, trends and conservation status*. BirdLife International Conservation series, n°12. Cambridge. 374p.
- Comité Meridionalis, 2004. La liste rouge des oiseaux nicheurs en Languedoc-Roussillon. Bulletin Meridionalis, n°5 : 18-24p.
- Communier, F., 2010. *Synthèse de l'état de conservation des roselières favorables au Butor étoilé *Botaurus stellaris* dans les Pyrénées-Orientales en 2010*. Groupe Ornithologique du Roussillon. 56p.
- Dubois, Ph., Le Maréchal, P., Oliosio, G., Yésou, P., 2008. *Nouvel inventaire des oiseaux de France*. Delachaux & Niestlé, 560p.
- Estrada, J., Pedrocchi, V., Brotons, L., Herrando, S., 2004. *Atles dels ocells nidificants de Catalunya 1999-2002*. Lynx Edicions. 638p.
- Madrono, A., Gonzales, C., Atienza, J-C., 2005. *Libro Rojo de las Aves de Espana*. Direction General para la Biodiversidad-SEO/Birdlife. Madrid. 452p.
- Poulin, B., 2010. *Formation « diagnostic des roselières » Plan National d'Actions du Butor étoilé *Botaurus stellaris**. Tour du Valat, 109p.
- Prodon, R., 1984. Liste provisoire des oiseaux des Pyrénées-Orientales. La Mélanocéphale, n°3 : 3-45p.
- Rocamora, G. & Yeatman-Berthelot, D., 1999. *Oiseaux menaces et à surveiller en France : Listes rouges et recherche de priorités : Populations, Tendances, Menaces, Conservation*. Société d'Etudes Ornithologiques de France - Ligue pour la Protection des Oiseaux, Paris. 560p.
- Sinnassamy, J-M. & Mauchamp, A., 2001. *Roselières : Gestion fonctionnelle et patrimoniale*. Atelier Technique des Espaces Naturels ATEN Cahiers Techniques : 63. Montpellier. 96p.
- U.I.C.N France., M.N.H.N., L.P.O., S.E.O.F., O.N.C.F.S., 2011. *La liste rouge des espèces menacées en France – Chapitre Oiseaux de France métropolitaine*. Paris, France. 28p.

Fiche espèce n°13

Responsabilité du site pour la conservation de l'espèce :
MODEREE

Echasse blanche

Himantopus himantopus

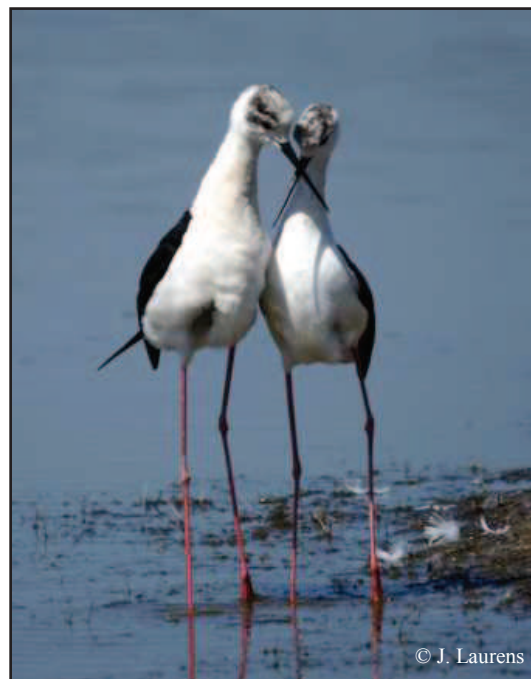
Code Natura 2000 : A 131

Statut et protection

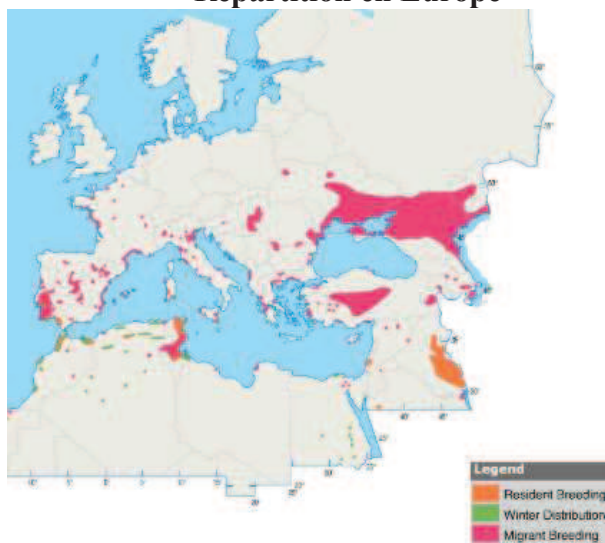
Directive Oiseaux : Annexe I
Convention de Berne : Annexe II
Convention de Bonn : Annexe II
Liste rouge mondiale : Préoccupation mineure
Liste rouge nationale : Préoccupation mineure
Liste rouge LR : Localisée

Description de l'espèce

Petit échassier aux longues pattes rouges dépassant largement du corps en vol. Ailes noires et reste du corps blanc mis à part la calotte et la nuque plus ou moins brun noir. Tête ronde, long cou gracile, bec noir long et fin, et iris rouge sombre. Elle émet de nombreux cris de contact en groupe et alerte facilement par des "krit" répétés lorsqu'un intrus s'approche de son lieu de nidification.



Répartition en Europe



Distribution et tendance en France et en LR

Strictement migratrice, l'espèce niche en France principalement dans les marais atlantiques et les zones humides côtières méditerranéennes. Les colonies atlantiques ont triplé ces 10 dernières années tandis que les colonies du sud sont fluctuantes, probablement soumises aux variations d'attractivité des sites espagnols. Cette fluctuation est visible en LR avec un maximum de 1 200 couples en 1999. Ces mêmes sites sont souvent utilisés comme halte migratoire. Depuis 1992, un petit nombre d'oiseaux hivernent sur l'Etang de l'Or (Hérault) et quelques individus sont observés ponctuellement en Camargue gardoise.

Ecologie

- Habitat: zones humides à faible niveau d'eau constant. Sansouires, prairies ou rizières largement ouvertes.
- Alimentation: principalement adultes et larves d'insectes capturés à une quinzaine de cm de profondeur voire en surface de la nappe d'eau.
- Reproduction: niche en petites colonies de quelques couples sur des zones calmes, îlots de terre ou de végétation basse entourés d'eau. [avril-août]
- Migration: débute en juillet. Hivernage important dans la zone sahélienne et jusqu'en Afrique de l'Ouest. Le retour printanier est soumis à des fluctuations dépendantes de la qualité des zones humides dans le sud de l'aire de reproduction (avril-mai).

Principaux habitats exploités sur la ZPS :
Mares d'eau douce ou légèrement saumâtre en bordure de sansouire, prés humides.

Bilan sur la ZPS « Complexe lagunaire de Canet - Saint-Nazaire »

Effectifs (nombre de couples nicheurs)

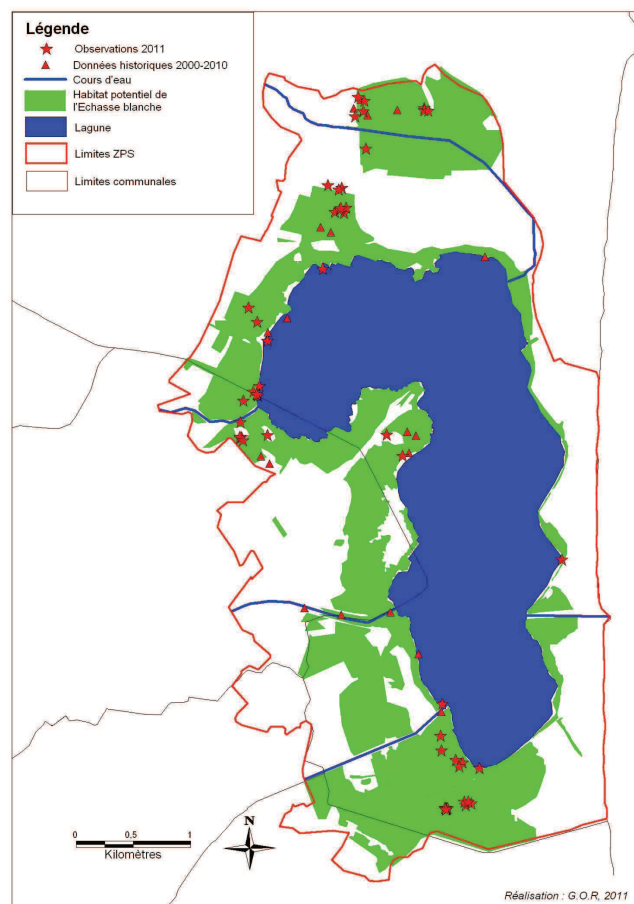
Effectif	Estimation couples nicheurs
Europe (les 27)	37000-64000
France	2000-3000
Languedoc-Roussillon	600-1000
Pyrénées-Orientales	20-60

Effectifs sur la ZPS (nombre de couples)

	min	max
Effectif Nicheur	20	30

❖ Répartition

Comme sur l'ensemble de son aire de répartition, les effectifs nicheurs de l'Echasse blanche *Himantopus himantopus* sur la lagune de Canet – St-Nazaire sont soumis à de fortes fluctuations interannuelles. Celles-ci sont dues essentiellement aux conditions climatiques très changeantes (précipitations) sur les lieux de nidification situés plus au Sud, notamment en Espagne. Par ailleurs, plusieurs paramètres influent directement sur les couples en phase d'installation : un niveau d'eau restant bas (moins de 20 cm) ou s'asséchant progressivement, la présence d'îlots ainsi qu'une végétation basse colonisant partiellement les vasières. Ainsi, compte tenu de conditions climatiques défavorables dues essentiellement à des niveaux de précipitations exceptionnellement bas, l'espèce ne s'est pas reproduite sur la ZPS de 2003 à 2009. Par contre, lorsque les conditions sont réunies, comme ce fut le cas en 2010 et 2011, la ZPS peut accueillir plus de 50 couples qui s'installent dans les mares, soit au milieu de la sansouire (entre l'embouchure de la Fosseille et les Prés de la ville) soit au milieu des roselières du Cagarell ou de l'Agouille de la mar. On peut également trouver quelques couples nicheurs ça et là en bordure de la lagune. Le succès de reproduction, quant à lui, dépend essentiellement des dérangements subis par les colonies et des conditions climatiques : l'assèchement de la lagune entraîne une perte de zone d'alimentation et une plus faible protection des couvées face aux prédateurs terrestres (chiens errants,...). L'inondation peut, quant à elle, noyer les nids et il n'est pas rare qu'une colonie échoue après un gros orage.



❖ Menaces

- Destruction et dégradation de l'habitat ;
- Prédation et destruction des couvées par les animaux domestiques (chiens et chats) ;
- Dérangement et perturbation en période de reproduction ;
- Absence de gestion hydraulique ;
- Interaction négative avec le sanglier.

❖ Préconisations de gestion

- Maintenir une superficie suffisante d'habitat favorable à sa reproduction ;
- Améliorer la gestion hydraulique ;
- Eradiquer la population de sanglier de la lagune ;
- Lutter contre la divagation d'animaux domestiques (capture des chats et chiens « errants ») ;
- Prendre en compte les habitats de l'espèce dans tout projet d'aménagement ou de gestion.

❖ Etat de conservation

La population d'échasse blanche sur le site est très fluctuante. Cette fluctuation est liée à la pluviométrie annuelle et au niveau d'eau douce dans les milieux favorables à la reproduction de l'espèce, à la période adéquate.

En conséquence, **l'état de conservation de l'Echasse blanche sur la lagune de Canet-St Nazaire peut être qualifié de « moyen ».**

❖ Responsabilité du site pour la conservation de l'espèce

L'échasse blanche, sur le site, a présenté des effectifs compris entre 20 et 30 couples. Avec 2 000 à 3 000 couples au niveau national et 600 à 1 000 au niveau régional, la lagune n'apparaît pas comme un site d'intérêt majeur pour l'espèce au niveau national, toutefois, elle présente un intérêt régional relativement important. La responsabilité de la ZPS de Canet – St Nazaire pour la conservation de l'échasse blanche est jugée « modérée » (note de 6 sur 14).

❖ Bibliographie indicative

- Affre, G. & Oliver, G., 2010. Avifaune de l'étang de Canet ou Saint-Nazaire, Pyrénées-Orientales. Bulletin Meridionalis, n°9: 60-67p.
- Aleman, Y. & Cambrony, M., 1985. Intérêt des plans d'eau de Canet – Saint-Nazaire et de Villeneuve de la Raho pour la reproduction des oiseaux d'eau (Anatidés, Ardéidés, Limicoles). La Mélanocéphale, n°4 : 46-62p.
- Aleman, Y., 1992. Situation des laro-limicoles nicheurs dans les Pyrénées-Orientales (années 1990 et 1991). La Mélano' n°8 : 1-9p.
- Amigo, J-J., 1983. *Recueil de notes sur le complexe littoral de Canet – Saint-Nazaire*. Association Charles Flahault. 116p.
- Biotope & Perpignan Méditerranée Communauté d'Agglomération., 2005. *Document d'Objectifs de la Zone Spéciale de Conservation « complexe lagunaire de Canet-Saint-Nazaire » site FR9101465*. 263p.

- Biotope., C.E.N-L.R., Tour du Valat., Pôle relais lagunes. 2007. Catalogue régional des mesures de gestion des habitats et des espèces d'intérêt communautaire : Type lagunes littorales. D.I.R.E.N-L.R.218p.
- BirdLife., 2004. *Birds in Europe : population estimates, trends and conservation status*. BirdLife International Conservation series, n°12. Cambridge. 374p.
- Comité Meridionalis, 2004. La liste rouge des oiseaux nicheurs en Languedoc-Roussillon. Bulletin Meridionalis, n°5 : 18-24p.
- Dubois, Ph., Le Maréchal, P., Olioso, G., Yésou, P., 2008. *Nouvel inventaire des oiseaux de France*. Delachaux & Niestlé, 560p.
- Estrada, J., Pedrocchi, V., Brotons, L., Herrando, S., 2004. *Atles dels ocells nidificants de Catalunya 1999-2002*. Lynx Edicions. 638p.
- Madrono, A., Gonzales, C., Atienza, J-C., 2005. *Libro Rojo de las Aves de Espana*. Direction General para la Biodiversidad-SEO/Birdlife. Madrid. 452p.
- Prodon, R., 1984. Liste provisoire des oiseaux des Pyrénées-Orientales. La Mélanocéphale, n°3 : 3-45p.
- Rocamora, G. & Yeatman-Berthelot, D., 1999. *Oiseaux menacés et à surveiller en France : Listes rouges et recherche de priorités : Populations, Tendances, Menaces, Conservation*. Société d'Etudes Ornithologiques de France - Ligue pour la Protection des Oiseaux, Paris. 560p.
- Tucker, G. & Heath, M., 1994. *Birds in Europe. Their Conservation Status*. BirdLife International. BirdLife Conservation Series n° 3. Cambridge, UK. 600 p
- U.I.C.N France., M.N.H.N., L.P.O., S.E.O.F., O.N.C.F.S., 2011. *La liste rouge des espèces menacées en France – Chapitre Oiseaux de France métropolitaine*. Paris, France. 28p.

Fiche espèce n°15

Responsabilité du site pour la conservation de l'espèce :
FAIBLE

Engoulevent d'Europe

Caprimulgus europaeus

Statut et protection

Directive Oiseaux : Annexe I

Convention de Berne : Annexe II

Liste rouge mondiale : Préoccupation mineure

Liste rouge nationale : Préoccupation mineure

Liste rouge LR : Non menacée

Code Natura 2000 : A 224

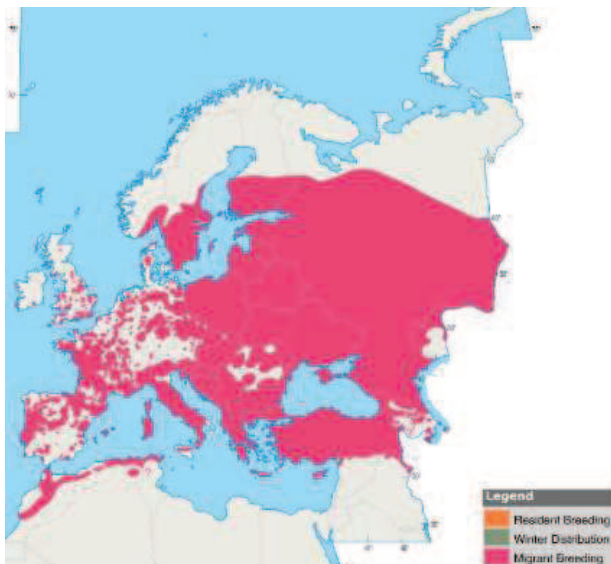
Description de l'espèce

Oiseau de taille moyenne au plumage brunâtre finement strié lui permettant d'être parfaitement camouflé au sol ou sur une branche d'arbre en journée. De mœurs crépusculaires et nocturnes, on identifie sa présence par son chant : un ronronnement continu et sonore rappelant le bruit lointain d'un vieux vélomoteur. Il présente une cavité buccale démesurée et des vibrisses aux commissures du bec lui permettant de capturer des insectes en vol.



© J. Gonin

Répartition en Europe



Distribution et tendance en France et en LR

L'espèce est présente sur la quasi-totalité du territoire national avec une abondance plus importante dans la moitié sud du pays. La région Languedoc-Roussillon accueille entre 16 et 21% de la population française. Son optimum écologique semble se situer dans l'arrière-pays languedocien où le paysage vallonné crée une mosaïque très favorable de milieux ouverts (garrigue basse, cultures) et boisés.

Ecologie

- Habitat: végétation basse clairsemée avec des zones de sol nu et quelques arbres qui servent de postes de chant.
- Alimentation: tout insecte volant dont les lépidoptères nocturnes sur lesquels il ne souffre d'aucune concurrence.
- Reproduction: niche à même le sol sans apport de matériaux. [avril-juillet].
- Migration: la migration, nocturne, commence mi-juillet et dure jusqu'en septembre. Il gagne l'Afrique tropicale orientale. Retour en avril dans nos régions.

Principaux habitats exploités sur la ZPS :

Végétation basse clairsemée avec des parcelles de sol nu et des parcelles boisées : vignoble, cultures, friches, boisements, pelouses méditerranéennes.

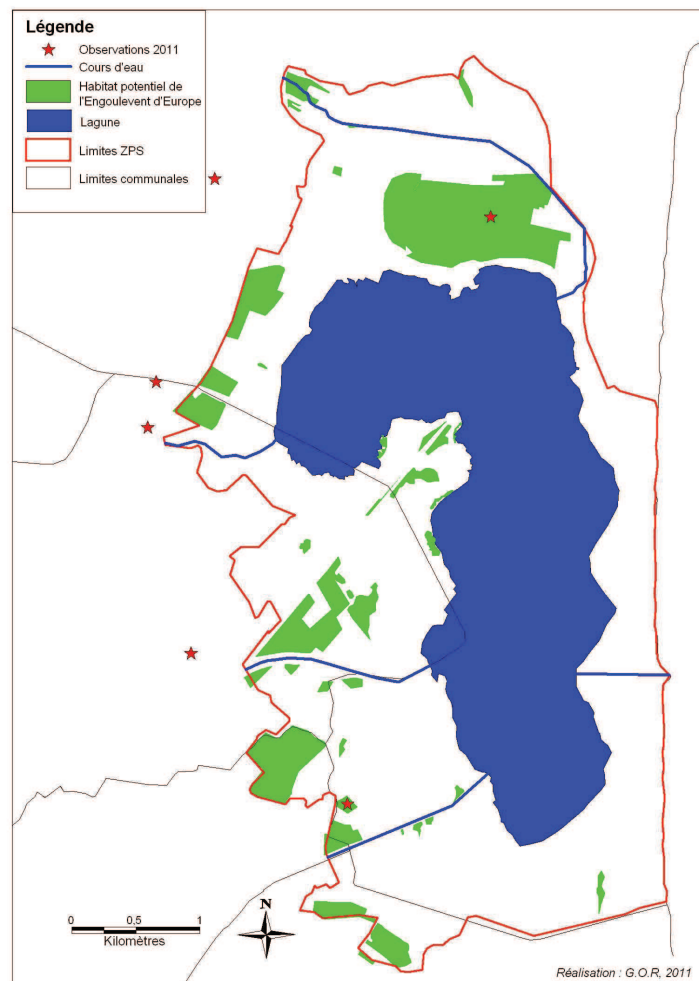
Bilan sur la ZPS « Complexe lagunaire de Canet - Saint-Nazaire »

Effectifs (nombre de couples nicheurs)

Effectif	Estimation couples nicheurs
Europe (les 27)	180 000 – 315 000
France	20 000 – 50 000
Languedoc-Roussillon	4 250 – 8 100
Pyrénées-Orientales	1 500 – 2000

Effectif sur la ZPS (nombre de couples)

	Min	Max
Effectif nicheur	2	3



❖ Répartition

Cette espèce nocturne n'a été confirmée nicheuse sur la ZPS que lors des inventaires ornithologiques du printemps 2011. En effet, avant cela, l'Engoulevent n'était considéré que de passage sur les milieux ouverts et boisés de la zone d'étude. Entre 2 et 3 couples sont présents sur le territoire de la ZPS mais 4-5 couples semblent se reproduire en bordure. Ces derniers oiseaux ont probablement leurs zones d'alimentation incluses partiellement dans la ZPS (cultures, prairies pâturées, vignoble, friches, boisement clair). Afin de garantir la nidification de l'espèce, l'Engoulevent doit y trouver les éléments nécessaires comme par exemple une ressource alimentaire (insectes nocturnes) abondante.

❖ Menaces

- Dégradation ou destruction de son habitat de reproduction et d'alimentation.
- Traitement phytosanitaires (cultures et vignoble) : l'utilisation de produit phytosanitaire dans les parcelles agricoles a un impact direct sur l'abondance et la diversité de la ressource alimentaire sur les zones de chasse.
- Risque de collision avec les véhicules sur les routes.

❖ Préconisations de gestion

- Maintenir une superficie suffisante de territoire de nourrissage (friches, pelouses pâturées, ...) et d'une mosaïque d'habitats de nidification (végétation basse et boisements clairs).
- Limiter l'utilisation de traitements phytosanitaires dans les zones cultivées (à travers la mise en place de MAETs).
- Maintenir le pâturage sur la ZPS.

❖ Etat de conservation

A la vue de la récente confirmation de la nidification de l'espèce sur le territoire de la ZPS, l'état de conservation de l'Engoulevent d'Europe et de ses habitats peut être qualifié de « favorable » sur le site.

❖ Responsabilité du site pour la conservation de l'espèce

L'Engoulevent d'Europe étant répandu sur l'ensemble du territoire national et en particulier sur toute la région Languedoc-Roussillon, la responsabilité de la ZPS pour cette espèce est jugée faible (Note = 3 sur 14).

❖ Bibliographie indicative

- DEJAIFVE PA., 1999 – Engoulevent d'Europe *Caprimulgus europaeus*. pp 406-407 In Rocamora & Yeatman-Berthelot Oiseaux menacés et à surveiller en France. SEOF/LPO. Paris. 560 p
- DESTRE, D'ANDURAIN, FONDERFLICK, PARAYRE, & coll., 2000 – *Faune sauvage de Lozère. Les vertébrés*. ALEPE, Balsièges.
- MERIDIONALIS, 2004 – Liste rouge des oiseaux nicheurs en Languedoc-Roussillon, juin 2003. *Bulletin Meridionalis* n°5. pp 18-24.
- Biotope & Perpignan Méditerranée Communauté d'Agglomération., 2005. *Document d'Objectifs de la Zone Spéciale de Conservation « complexe lagunaire de Canet-Saint-Nazaire » site FR9101465*. 263p.
- Dubois, Ph., Le Maréchal, P., Oliosio, G., Yésou, P., 2008. *Nouvel inventaire des oiseaux de France*. Delachaux & Niestlé, 560p
- UICN France., MNHN., LPO., SEOF., ONCFS., 2011. *La liste rouge des espèces menacées en France – Chapitre Oiseaux de France métropolitaine*. Paris, France. 28p.

Responsabilité du site pour la conservation de l'espèce :
FORTE

Gravelot à collier interrompu

Charadrius alexandrinus

Code Natura 2000 : A 138

Statut et protection

Directive Oiseaux : Annexe I
Convention de Berne : Annexe II
Convention de Bonn : Annexe II
Liste rouge mondiale : Préoccupation mineure
Liste rouge nationale : Quasi menacée
Liste rouge LR : En déclin

Description de l'espèce

Petit limicole au bec court, l'adulte se reconnaît à son front, ses sourcils et son collier blancs; à son bandeau noir très étroit entre le bec et l'œil et la calotte rousse chez le mâle. Le dessus du corps est brun clair unis. Le dessous est blanc avec une tache noire de chaque côté de la poitrine qui s'estompe en automne. Il est très difficile à repérer lorsqu'il est immobile et tapi sur le sol.



Répartition en Europe



Distribution et tendance en France et en LR

L'espèce est largement distribuée sur le littoral français avec des effectifs plus importants sur le pourtour méditerranéen que sur le littoral occidental. Ses effectifs semblent stables en France avec environ 1500 couples recensés. La région LR, et principalement ses étangs, accueillent entre 350 et 450 couples. Ces populations semblent en léger déclin (surtout dans l'Hérault). De petits groupes d'oiseaux sont observés en hivernage (<200 ind. en région LR).

Ecologie

- Habitat: plage de sable ou de galets au-dessus de la limite des hautes eaux, dunes basses, bordures des lagunes, marais salants et sansouire.
- Alimentation: petits invertébrés capturés sur sol nu et humide le plus souvent.
- Reproduction: niche à même le sol dans une cuvette qu'il peut agrémenter de quelques débris de coquillage ou de petit galet. [mai-août]
- Migration: les populations les plus septentrionales migrent dès la fin juin pour les côtes africaines du nord et de l'ouest.

Principaux habitats exploités sur la ZPS :

Pelouses dunaires méditerranéennes, plages, rives exondées.

Bilan sur la ZPS « Complexe lagunaire de Canet - Saint-Nazaire »

Effectifs (nombre de couples nicheurs)

Effectif	Estimation couples nicheurs
Europe (les 27)	13 000 – 21 000
France	1 200 – 1 600
Languedoc-Roussillon	350 - 450
Pyrénées-Orientales	50-60

Effectifs sur la ZPS (nombre de couples)

	Min	Max
Effectif nicheur	10	15

❖ Répartition

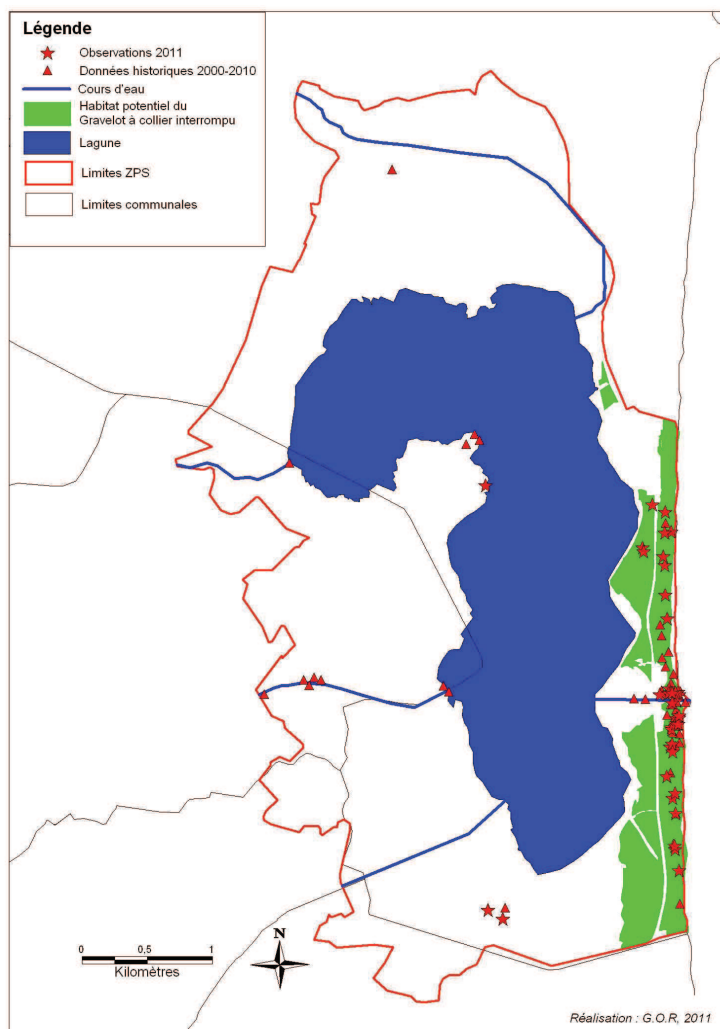
Sur la lagune de Canet – St-Nazaire, le Gravelot à collier interrompu *Charadrius alexandrinus* est une espèce nicheuse caractéristique du cordon dunaire (lido) séparant la lagune de la mer. Il y occupe essentiellement les hauts de plage et les rives du Grau des Basses. Quand les conditions climatiques le permettent, il peut s'installer, pour nicher, sur les rives exondées autour de la lagune. Les couples sont en général isolés mais peuvent se regrouper au sein de petites « colonies » lâches. L'espèce a bien du mal à se maintenir sur le lido. Cependant, sur ce milieu très fréquenté, la pose récente de ganivelles en bordure de dunes est un élément qui devrait permettre d'assurer la survie des 10 à 15 couples encore présents (contre 15-25 dans les années 80).

❖ Menaces

- Régression et destruction de son habitat (cordon dunaire et plages) ;
- Dérangement et perturbation en période de reproduction ;
- Prédation et destruction des couvées par les animaux domestiques (chiens et chats) ;
- Impact potentiel du trafic routier sur la route.

❖ Préconisations de gestion

- Faire respecter la réglementation en vigueur sur le lido (chiens tenus en laisse),
- Lutter contre la divagation d'animaux domestiques (capture des chats et chiens « errants »),
- Assurer un entretien régulier du réseau de ganivelles mis en place,
- Assurer un suivi annuel de la population (recensement des couples nicheurs).



❖ Etat de conservation

Dans l'état actuel de nos connaissances, l'état de conservation du Gravelot à collier interrompu peut être qualifié de « **défavorable** ».

❖ Responsabilité du site pour la conservation de l'espèce

La responsabilité du site pour la conservation de l'espèce est « forte » (note de 7 sur 14).

❖ Bibliographie indicative

- Affre, G. & Oliver, G., 2010. Avifaune de l'étang de Canet ou Saint-Nazaire, Pyrénées-Orientales. *Bulletin Meridionalis*, n°9: 60-67p.
- Aleman, Y. & Cambrony, M., 1985. Intérêt des plans d'eau de Canet – Saint-Nazaire et de Villeneuve de la Raho pour la reproduction des oiseaux d'eau (Anatidés, Ardéidés, Limicoles). *La Mélanocéphale*, n°4 : 46-62p.
- Aleman, Y., 1992. Situation des laro-limicoles nicheurs dans les Pyrénées-Orientales (années 1990 et 1991). *La Mélano'* n°8 : 1-9p.
- Amigo, J.-J., 1983. *Recueil de notes sur le complexe littoral de Canet – Saint-Nazaire*. Association Charles Flahault. 116p.
- Biotope & Perpignan Méditerranée Communauté d'Agglomération., 2005. *Document d'Objectifs de la Zone Spéciale de Conservation « complexe lagunaire de Canet-Saint-Nazaire » site FR9101465*. 263p.
- Biotope., C.E.N.-L.R., Tour du Valat., Pôle relais lagunes. 2007. Catalogue régional des mesures de gestion des habitats et des espèces d'intérêt communautaire : Type lagunes littorales. D.I.R.E.N.-L.R. 218p.
- BirdLife., 2004. *Birds in Europe : population estimates, trends and conservation status*. BirdLife International Conservation series, n°12. Cambridge. 374p.
- Comité Meridionalis, 2004. La liste rouge des oiseaux nicheurs en Languedoc-Roussillon. *Bulletin Meridionalis*, n°5 : 18-24p.
- Dubois, Ph., Le Maréchal, P., Olioso, G., Yésou, P., 2008. *Nouvel inventaire des oiseaux de France*. Delachaux & Niestlé, 560p.
- Estrada, J., Pedrocchi, V., Brotons, L., Herrando, S., 2004. *Atles dels ocells nidificants de Catalunya 1999-2002*. Lynx Edicions. 638p.
- Madrono, A., Gonzales, C., Atienza, J.-C., 2005. *Libro Rojo de las Aves de Espana*. Direction General para la Biodiversidad-SEO/Birdlife. Madrid. 452p.
- Prodon, R., 1984. Liste provisoire des oiseaux des Pyrénées-Orientales. *La Mélanocéphale*, n°3 : 3-45p.
- Rocamora, G. & Yeatman-Berthelot, D., 1999. *Oiseaux menacés et à surveiller en France : Listes rouges et recherche de priorités : Populations, Tendances, Menaces, Conservation*. Société d'Etudes Ornithologiques de France - Ligue pour la Protection des Oiseaux, Paris. 560p.
- U.I.C.N France., M.N.H.N., L.P.O., S.E.O.F., O.N.C.F.S., 2011. *La liste rouge des espèces menacées en France – Chapitre Oiseaux de France métropolitaine*. Paris, France. 28p.

Fiche espèce n°5

Responsabilité du site pour la conservation de l'espèce :
FORTE

Héron pourpré

Ardea purpurea

Code Natura 2000 : A 029

Statut et protection

Directive Oiseaux : Annexe I

Convention de Berne : Annexe II

Convention de Bonn : Annexe II

Liste rouge mondiale : Préoccupation mineure

Liste rouge nationale : Préoccupation mineure

Liste rouge LR : En déclin

Description de l'espèce

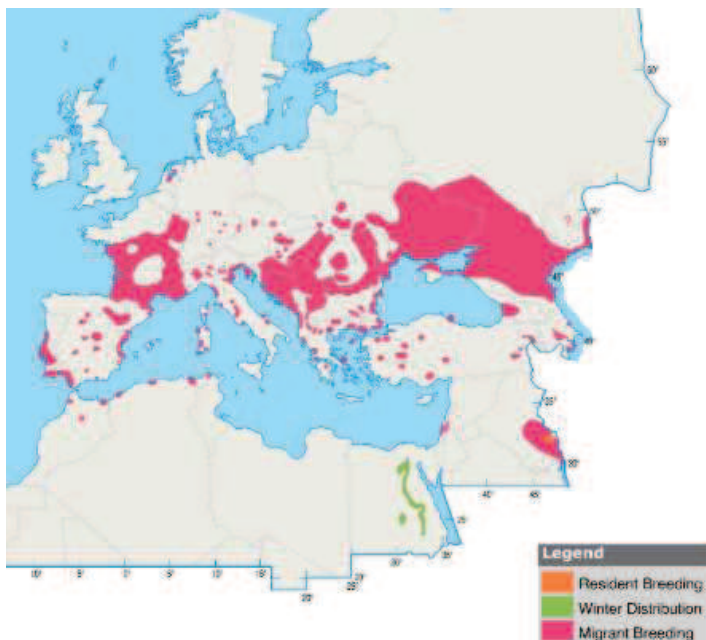
Héron de taille moyenne à grande, d'aspect plutôt sombre et au cou sinueux. L'adulte présente la tête et le cou orange – chamois avec une bande noire descendant jusqu'à la poitrine. Les ailes sont ardoisées avec des nuances pourpres. Les juvéniles sont principalement bruns.



Ecologie

- Habitat: roselières de plus de 2 ha bordant des eaux peu profondes, généralement douces. Les niveaux d'eau doivent être constants pendant la nidification.
- Alimentation: poissons, grenouilles, crustacés qu'il pêche, le plus souvent, à l'affût dans la végétation.
- Reproduction: niche dans de denses roselières en petits groupes lâches ou en couples isolés. Le nid est constitué de roseaux. Le périmètre prospecté pour son alimentation et celle de ses jeunes est d'environ 10 km autour du site de nidification. Il existe une certaine fidélité à ce site. [avril-juillet]
- Migration: dispersion extensive après la reproduction (août) puis migration vers l'Afrique équatoriale en passant par l'Espagne.

Répartition en Europe



Distribution et tendance en France et en LR

L'aire de reproduction de l'espèce s'étend sur une grande moitié sud de la France. 2000 couples environ se reproduisent en France avec une préférence pour les grandes régions d'étangs. En LR, le nombre de nicheurs semble se stabiliser après la lente régression observée au niveau national de 1994 à 2005 imputable à la dégradation des sites de migration et d'hivernage en Afrique.

Principaux habitats exploités sur la ZPS

Grandes roselières denses et peu fréquentées.

Bilan sur la ZPS « Complexe lagunaire de Canet - Saint-Nazaire »

Effectifs (nombre de couples nicheurs)

Effectif	Estimation couples nicheurs
Europe (les 27)	12 000-16 000
France	2 000-2 100
Languedoc-Roussillon	250-1000
Pyrénées-Orientales	15-17

Effectifs sur la ZPS (nombre de couples)

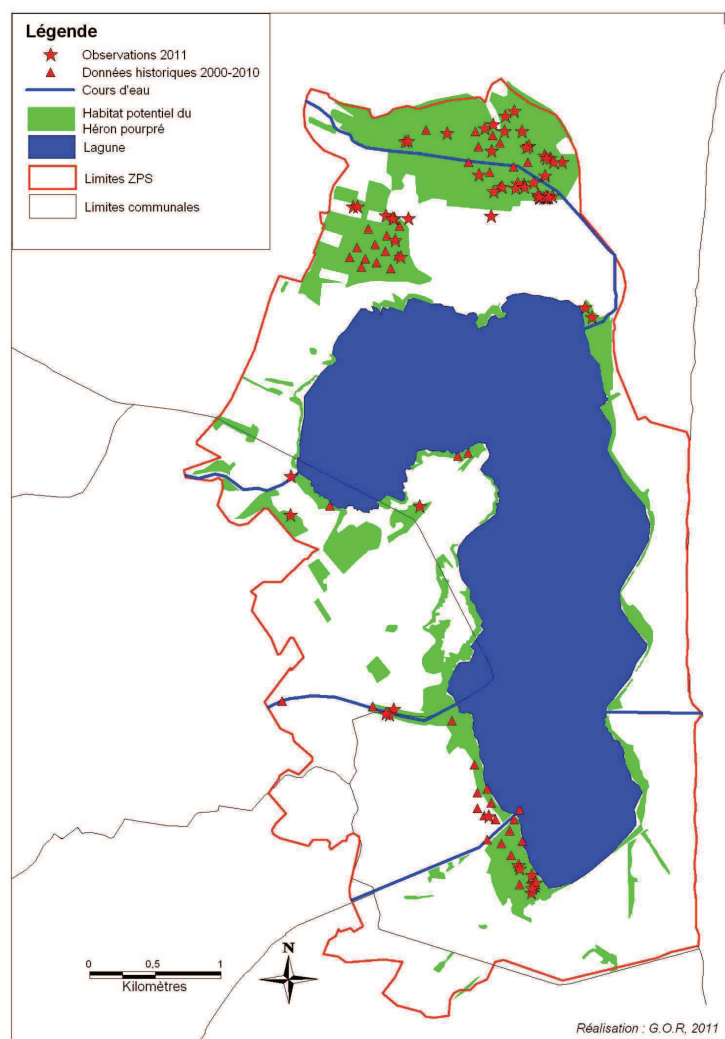
	Min	Max
Effectif	8	12
Nicheur		

❖ Répartition

Le Héron pourpré *Ardea purpurea* niche au cœur des dernières grandes phragmitaies du Roussillon, en bordure des étangs de Canet et de Salses. Il fréquente aussi les cours inférieurs des rivières pour se nourrir. Les premiers migrateurs sont régulièrement notés dans la deuxième quinzaine de mars. Les couples s'installent dès le début avril, et la ponte s'étale de mi-avril à mi-juin. Ce héron nous quitte en septembre en laissant quelques retardataires en octobre. Il semble que ce héron ait bien du mal à se maintenir en tant que nicheur. Ses sites de nidification sont très menacés, comme le montre l'exemple de la roselière du Cagarell désertée entre 1991 et le début des années 2000 suite à plusieurs incendies. L'absence de gestion des niveaux d'eau sur ses sites de nidification est également préjudiciable au succès de reproduction. Ainsi, suite à l'assèchement quasi constant des roselières durant la période 2003-2009, nous avons pu constater une forte baisse des effectifs nicheurs. Depuis 2010, à la faveur de conditions climatiques favorables, la situation s'est améliorée avec 8-12 couples présents sur le périmètre de la ZPS en 2012 (contre 15-17 en 1985). Les deux principaux noyaux de reproduction sont les marais du Cagarell-Près de la Ville (5-7 couples) et la roselière de l'Agouille de la mar (3-5 couples).

❖ Menaces

- Régression, dégradation ou destruction des roselières ;
- Diminution de la ressource alimentaire (traitements de démoustication) ;
- Gestion hydraulique absente et manque d'eau douce ;
- Dérangement pendant la période de nidification : opérations de démoustication ;
- Interaction négative avec le Sanglier : prédation des couvées ;
- Mauvaises conditions climatiques pendant l'hivernage.



❖ **Préconisations de gestion**

- Améliorer les apports d'eau douce dans les roselières avec création ou restauration de petits ouvrages hydrauliques (martelières, buses, petits canaux) ;
- Mise en place d'une gestion des niveaux d'eau dans les roselières ;
- Éradiquer la population de Sangliers ;
- Mise en place d'un plan de gestion sur le Cagarell ;
- Mise en place d'une méthode alternative aux traitements au BTI afin de réduire le nombre de traitements de démustication sur les roselières pendant la période de reproduction ;
- Suivi annuel de la population (recensement des couples nicheurs).

❖ **Etat de conservation**

Dans l'état actuel des connaissances, l'état de conservation du Héron pourpré sur la ZPS peut être jugé « **moyen** » à « **défavorable** ».

❖ **Responsabilité du site pour la conservation de l'espèce**

La ZPS Canet-St Nazaire a une responsabilité forte pour la conservation de l'espèce (Note de 8 sur 14).

❖ **Bibliographie indicative**

- Affre, G. & Oliver, G., 2010. Avifaune de l'étang de Canet ou Saint-Nazaire, Pyrénées-Orientales. Bulletin Meridionalis, n°9: 60-67p.
- Aleman, Y. & Cambrony, M., 1985. Intérêt des plans d'eau de Canet – Saint-Nazaire et de Villeneuve de la Raho pour la reproduction des oiseaux d'eau (Anatidés, Ardéidés, Limicoles). La Mélanocéphale, n°4 : 46-62p.
- Aleman, Y., 2007. Statut des ardéidés dans les Pyrénées-Orientales. La Mélanocéphale, n°12: 3-14p.
- Amigo, J.-J., 1983. *Recueil de notes sur le complexe littoral de Canet – Saint-Nazaire*. Association Charles Flahault. 116p.
- Biotope & Perpignan Méditerranée Communauté d'Agglomération., 2005. *Document d'Objectifs de la Zone Spéciale de Conservation « complexe lagunaire de Canet-Saint-Nazaire » site FR9101465*. 263p.
- Biotope., C.E.N-L.R., Tour du Valat., Pôle relais lagunes., 2007. Catalogue régional des mesures de gestion des habitats et des espèces d'intérêt communautaire : Type lagunes littorales. D.I.R.E.N-L.R.218p.
- BirdLife., 2004. *Birds in Europe : population estimates, trends and conservation status*. BirdLife International Conservation series, n°12. Cambridge. 374p.
- Comité Meridionalis, 2004. La liste rouge des oiseaux nicheurs en Languedoc-Roussillon. Bulletin Meridionalis, n°5 : 18-24p.
- Dubois, Ph., Le Maréchal, P., Olioso, G., Yésou, P., 2008. *Nouvel inventaire des oiseaux de France*. Delachaux & Niestlé, 560p.
- Estrada, J., Pedrocchi, V., Brotons, L., Herrando, S., 2004. *Atles dels ocells nidificants de Catalunya 1999-2002*. Lynx Edicions. 638p.
- Madrono, A., Gonzales, C., Atienza, J-C., 2005. *Libro Rojo de las Aves de Espana*. Direction General para la Biodiversidad-SEO/Birdlife. Madrid. 452p.

- Parcs naturels régionaux de France., 2004. *Recueil d'expériences en matière de gestion de roselières*. Parcs naturels régionaux de France. 136p.
- Prodon, R., 1984. Liste provisoire des oiseaux des Pyrénées-Orientales. La Mélanocéphale, n°3 : 3-45p.
- Rocamora, G. & Yeatman-Berthelot, D., 1999. *Oiseaux menaces et à surveiller en France : Listes rouges et recherche de priorités : Populations, Tendances, Menaces, Conservation*. Société d'Etudes Ornithologiques de France - Ligue pour la Protection des Oiseaux, Paris. 560p.
- Sinnassamy, J-M. & Mauchamp, A., 2001. *Roselières : Gestion fonctionnelle et patrimoniale*. Atelier Technique des Espaces Naturels ATEN Cahiers Techniques : 63. Montpellier. 96p.
- U.I.C.N France., M.N.H.N., L.P.O., S.E.O.F., O.N.C.F.S., 2011. *La liste rouge des espèces menacées en France – Chapitre Oiseaux de France métropolitaine*. Paris, France. 28p.

Fiche espèce n°4

Responsabilité du site pour la conservation de l'espèce :
FORTE

Lusciniole à moustaches

Acrocephalus melanopogon

Code Natura 2000 : A 293

Statut et protection

Directive Oiseaux : Annexe I
Convention de Berne : Annexe II
Convention de Bonn : Annexe II
Liste rouge mondiale : Préoccupation mineure
Liste rouge nationale : Quasi menacée
Liste rouge LR : Stable

Description de l'espèce

Petit passereau insectivore reconnaissable à son sourcil blanc cassé bien marqué contrastant avec sa calotte brun sombre. Plumage : dessus brun roux, dessous blanc devenant ocre sale sur les flancs et la poitrine. Pattes et bec noir. Chant complexe rappelant celui de la Rousserolle effarvate en plus doux entamé par des sifflements rappelant le Rossignol philomèle.



© J. Gonin

Répartition en Europe



Ecologie

- Habitat: phragmitaie inondée avec présence d'une strate basse (scirpe, marisque ou carex) et d'une litière composé de vieilles tiges des années précédentes (et vieilles roselière hautes en bordure d'eau libre).
- Alimentation: petits invertébrés recueillis à la surface de l'eau et à la base de la végétation.
- Reproduction: nid constitué de jeunes pousses de roseaux et laïches, construit à la base de la végétation dans un entrelacs de vieilles tiges. [mars-juillet]
- Migration: sédentaire pour les populations méridionales. Les sites de nidification méridionaux accueillent les oiseaux en migration et en hivernage.

Distribution et tendance en France et en LR

En France, la quasi-totalité des effectifs niche dans les roselières du littoral méditerranéen en région LR et en Camargue. Les effectifs nationaux sont estimés à 3 000 à 6 000 couples, dont la majorité dans le Gard, et semblent en recul du fait de la diminution de leurs habitats.

Principaux habitats exploités sur la ZPS

Vieilles roselières inondées de plus de 10 ans.

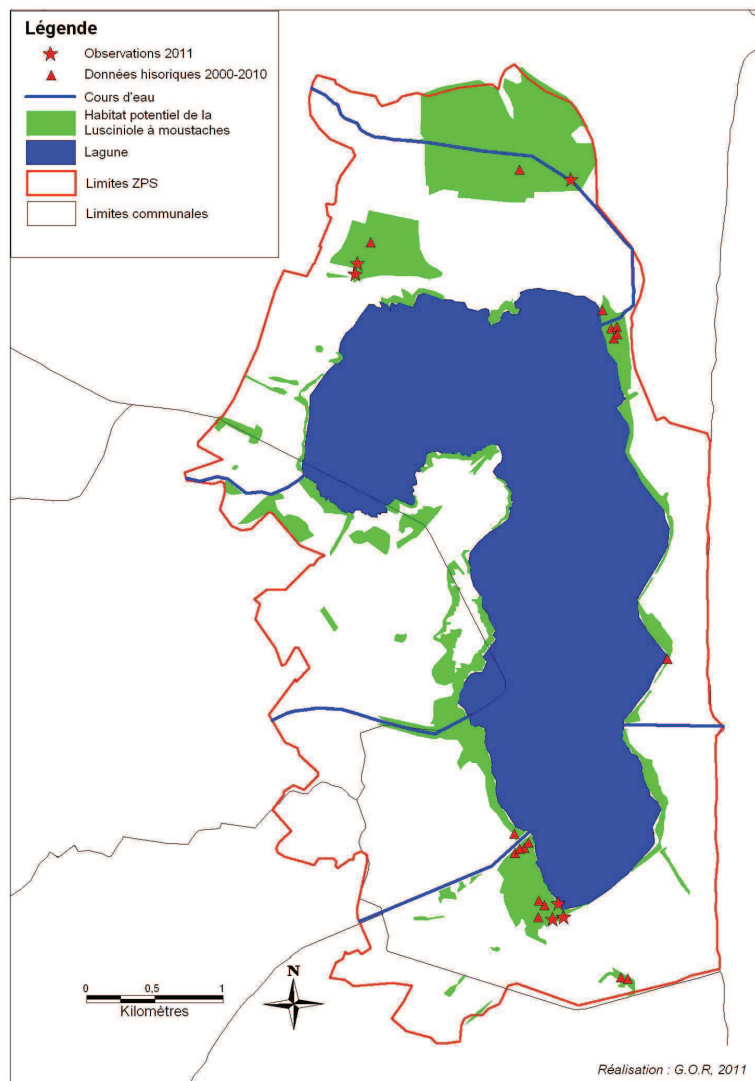
Bilan sur la ZPS « Complexe lagunaire de Canet - Saint-Nazaire »

Effectifs (nombre de couples nicheurs)

Effectif	Estimation couples nicheurs
Europe (les 27)	40 000 -60 000
France	3 000-6 000
Languedoc-Roussillon	350-600 ?
Pyrénées-Orientales	22-38

Effectif sur la ZPS (nombre de couples)

	Min	Max
Effectif nicheur	5	8



❖ Répartition

Oiseau paludicole, la Lusciniole à moustaches a toujours été considérée comme présente sur la ZPS. Toutefois, la campagne de terrain de 2011 a révélé une régression certaine de l'espèce par rapport aux données historiques. Sur les 6 sites anciennement occupés par l'espèce, seuls 3 le sont encore en 2011 (Cagarell, Prés de la ville, Agouille de la mer en bordure du golf).

Les trois sites désertés sont caractérisés par des phragmitaies monospécifiques extrêmement dégradées. Les facteurs de dégradation sont le manque d'apport en eau douce, un atterrissement de certaines roselières et la salinisation du milieu.

❖ Menaces

- Régression, dégradation ou destruction des roselières ;
- Diminution de la ressource alimentaire (traitements de démoustication) ;
- Gestion hydraulique absente et manque d'eau douce ;
- Dérangement pendant la période de nidification : opérations de démoustication ;

❖ Préconisations de gestion

- Améliorer les apports d'eau douce dans les roselières avec création ou restauration de petits ouvrages hydrauliques (martelières, buses, petits canaux) ;
- Mise en place d'une gestion des niveaux d'eau dans les roselières ;
- Mise en place d'un plan de gestion sur le Cagarell ;
- Mise en place d'une méthode alternative aux traitements au BTI afin de réduire le nombre de traitements de démoustication sur les roselières pendant la période de reproduction ;
- Suivi régulier de la population (recensement des mâles chanteurs).

❖ Etat de conservation

En comparant les données historiques et les résultats de la campagne de terrain de 2011, rappelons que seuls trois sites favorables sur six subsistent avec des effectifs de 4 à 6 couples, il semble que la population de Luscinioles à moustaches de la lagune de Canet- S^t Nazaire soit menacée d'extinction locale à moyen terme. L'état de conservation de l'espèce et de son habitat peut être qualifié de « défavorable ».

❖ Responsabilité du site pour la conservation de l'espèce

Bien que la Lusciniole à moustache soit présente sur l'ensemble de pourtour méditerranéen et dans des effectifs a priori stables, la ZPS présente tout de même un intérêt majeur pour l'espèce.

En effet, la lagune de Canet-S^t Nazaire constitue l'un des rares habitats favorables à l'espèce entre les grandes populations du delta de l'Ebre (100-122 couples) au sud et de la Camargue gardoise (300 couples) au nord.

La responsabilité du site pour l'espèce est qualifiée de « Forte » (note de 8 sur 14).

❖ Bibliographie indicative

- BALDI, A.,(2004) -Area requirement of passerine birds in reed archipelago of lake valence, Hungary. *Acta Zoologica Academiae Scientiarum Hungaricae* 50 (1), pp. 1–8, 2004
- COOPS, H., GEILEN, N., VAN DER VELDE, G., (1994) - Distribution and growth of the helophyte species *Phragmites australis* and *Scirpus lacustris* in water depth gradients in relation to wave exposure. *Aquatic Botany* 48, 273–284.
- DUBOIS, Ph. J., LE MARECHAL, P., OLIOSO, G., et YESOU, P., (2008) - *Nouvel Inventaire des oiseaux de France*. Delachaux & Niestlé, 560 pages.
- GEROUDET, P., (1984) - *Les Passereaux d'Europe*. Tome II. Delachaux & Niestlé, Neuchâtel et Paris, pp. 29-32.
- POULIN, B., LEFEBVRE, G. & MAUCHAMP A. (2002) - Habitat requirements of passerines and reedbed management in southern France. *Biological Conservation, Volume 107, Issue 3, October 2002, pp. 315-325*
- POULIN, B., (2010) - Formation « diagnostic des roselières » Plan National d'Actions du Butor étoilé *Botaurus stellaris*. Tour du Valat, 109p.
- POULIN, B., DAVRANCHE, A. & LEFEBVRE, G., (2010) - Ecological assessment of *Phragmites australis* wetlands using multi-season SPOT-5 scenes. *Remote Sensing of Environment, Volume 114, Issue 7, 15 July 2010, pp. 1602-1609*
- WEST, S., (2004) - Boscarla mostatxuda *Acrocephalus melanopogon*. In ESTADA, J., PEDROCCHI, V., BROTONS, L. & HERRANDO, S., (2004) - *Atles dels ocells nidificants de Catalunya 1999-2002*. Institut Català d'Ornitologia (ICO). Lynx Edicions, Barcelona. Pp. 412-413

Fiche espèce n°16

Responsabilité du site pour la conservation de l'espèce :
FAIBLE

Milan noir

Milvus migrans

Code Natura 2000 : A 073

Statut et protection

Directive Oiseaux : Annexe I

Convention de Berne : Annexe II

Convention de Bonn : Annexe II

Liste rouge mondiale : Préoccupation mineure

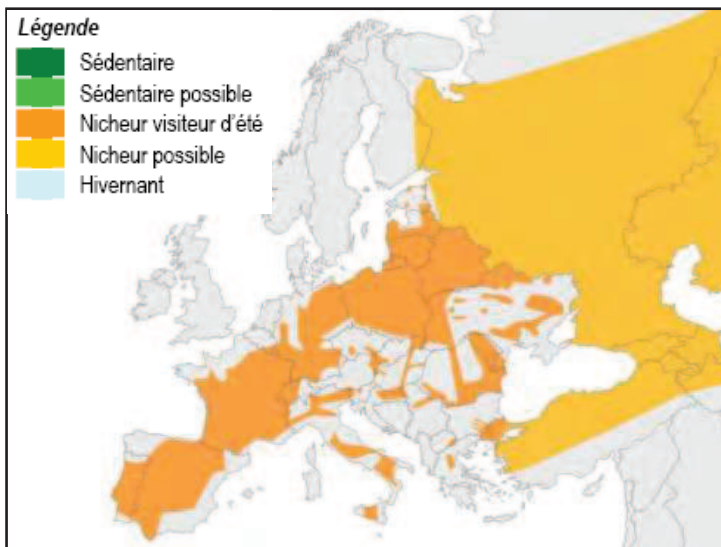
Liste rouge nationale : Préoccupation mineure

Description de l'espèce

Le Milan noir est un rapace reconnaissable à sa queue échancrée, ses longues ailes assez étroites aux extrémités très digitées lors des vols planés. Le dessous est gris brunâtre. Le dessus est brun foncé avec une zone claire aux couvertures du bras.



Répartition en Europe



Distribution et tendance en France et en LR

L'espèce occupe une grande partie du territoire français excepté le quart Nord-ouest, le Sud-est, le Sud du littoral languedocien, la Corse et les îles méditerranéennes. Avec un effectif minimal de 19 300 couples représentant plus de 50% de l'effectif européen occidental, l'espèce se porte bien en France. En LR, les zones de reproduction sont restreinte et l'espèce est quasi absente du littoral de l'Aude et des Pyrénées-Orientales.

Ecologie

- Habitat: ripisylve en bordure de plans d'eau et de plaines agricoles ouvertes.
- Alimentation: essentiellement charognards, ils se concentrent parfois au voisinage des décharges.
- Reproduction: le nid est construit dans un arbre. Il est constitué de branchettes auxquelles s'ajoutent de façon caractéristique chiffons, papiers et plastiques. [avril-juillet]
- Migration: migrateur transsaharien, il hiverne aussi de façon anecdotique, quoique de plus en plus régulière, en France.

Principaux habitats exploités sur la ZPS

Zones cultivées parsemées d'arbres et de bosquets à proximité de l'étang.

Bilan sur la ZPS « Complexe lagunaire de Canet - Saint-Nazaire »

Effectifs (nombre de couples nicheurs)

Effectif	Estimation couples nicheurs
Europe (les 27)	27 000 – 43 000
France	19 000-25 000
Languedoc-Roussillon	325-560
Pyrénées-Orientales	1-5

Effectifs sur la ZPS (nombre de couples)

	Min	Max
Effectif Nicheur	1	1

❖ Répartition

Sur la ZPS, le Milan noir est un nicheur récemment installé (2011). Un couple se reproduit à St Nazaire, à proximité de la prade, dans un bosquet d'arbres peu accessible. Il prospecte les alentours de l'étang à la recherche de sa nourriture, principalement composée de charognes.

❖ Menaces

- Destruction et dégradation de son habitat : abattage des vieux arbres ;
- Dérangements en période de nidification ;
- Collisions et électrocutions sur le réseau électrique

❖ Préconisations de gestion

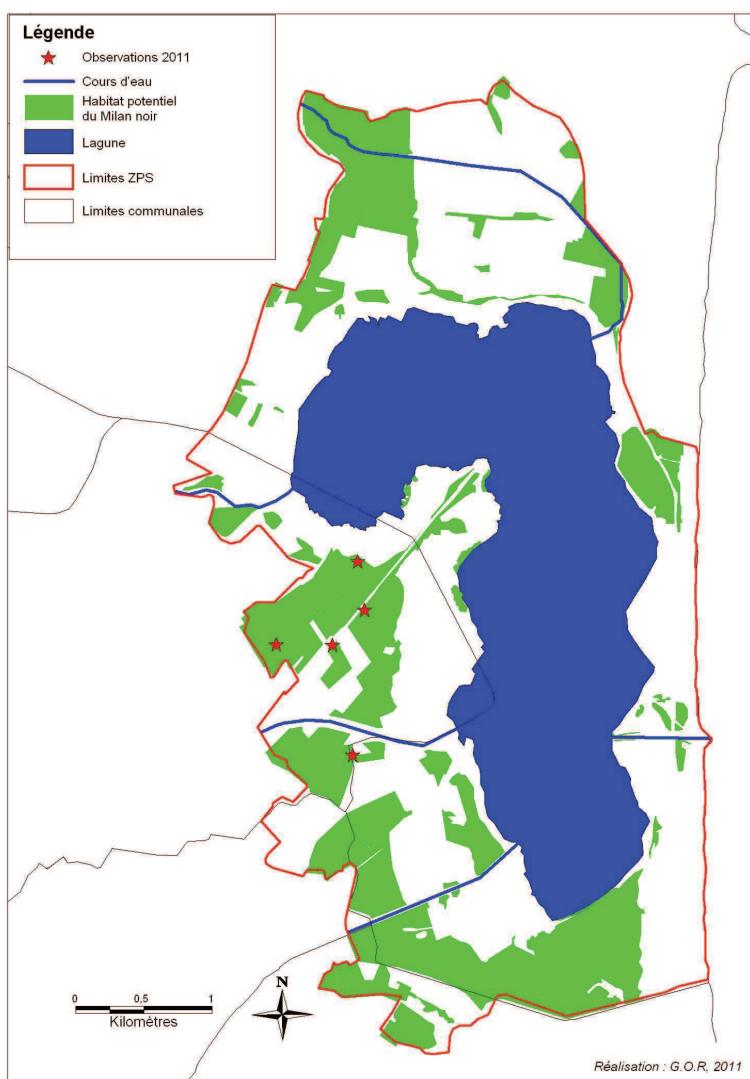
- Neutralisation des pylônes dangereux sur son territoire d'alimentation.

❖ Etat de conservation

L'état de conservation du Milan noir et de ses habitats dans le périmètre de la ZPS peut être qualifié de **favorable**.

❖ Responsabilité du site pour la conservation de l'espèce

Avec une note globale de 4 sur 14, la responsabilité du site pour le Milan noir est « faible ».



❖ Bibliographie indicative

- Affre, G. & Oliver, G., 2010. Avifaune de l'étang de Canet ou Saint-Nazaire, Pyrénées-Orientales. Bulletin Meridionalis, n°9: 60-67p.
- Amigo, J-J., 1983. *Recueil de notes sur le complexe littoral de Canet – Saint-Nazaire*. Association Charles Flahault. 116p.
- Biotope & Perpignan Méditerranée Communauté d'Agglomération., 2005. *Document d'Objectifs de la Zone Spéciale de Conservation « complexe lagunaire de Canet-Saint-Nazaire » site FR9101465*. 263p.
- BirdLife., 2004. *Birds in Europe : population estimates, trends and conservation status*. BirdLife International Conservation series, n°12. Cambridge. 374p.
- Comité Meridionalis, 2004. La liste rouge des oiseaux nicheurs en Languedoc-Roussillon. Bulletin Meridionalis, n°5 : 18-24p.
- Dubois, Ph., Le Maréchal, P., Olioso, G., Yésou, P., 2008. *Nouvel inventaire des oiseaux de France*. Delachaux & Niestlé, 560p.
- Estrada, J., Pedrocchi, V., Brotons, L., Herrando, S., 2004. *Atles dels ocells nidificants de Catalunya 1999-2002*. Lynx Edicions. 638p.
- Madrono, A., Gonzales, C., Atienza, J-C., 2005. *Libro Rojo de las Aves de Espana*. Direction General para la Biodiversidad-SEO/Birdlife. Madrid. 452p.
- Prodon, R., 1984. Liste provisoire des oiseaux des Pyrénées-Orientales. La Mélanocéphale, n°3 : 3-45p.
- Rocamora, G. & Yeatman-Berthelot, D., 1999. *Oiseaux menaces et à surveiller en France : Listes rouges et recherche de priorités : Populations, Tendances, Menaces, Conservation*. Société d'Etudes Ornithologiques de France - Ligue pour la Protection des Oiseaux, Paris. 560p.
- U.I.C.N France., M.N.H.N., L.P.O., S.E.O.F., O.N.C.F.S., 2011. *La liste rouge des espèces menacées en France – Chapitre Oiseaux de France métropolitaine*. Paris, France. 28p.

Fiche espèce n° 10

Responsabilité du site pour la conservation de l'espèce :
FORTE

Oedicnème criard

Burhinus oedicnemus

Code Natura 2000 : A 133

Statut et protection

Directive Oiseaux : Annexe I

Convention de Berne : Annexe II

Convention de Bonn : Annexe II

Liste rouge mondiale : Préoccupation mineure

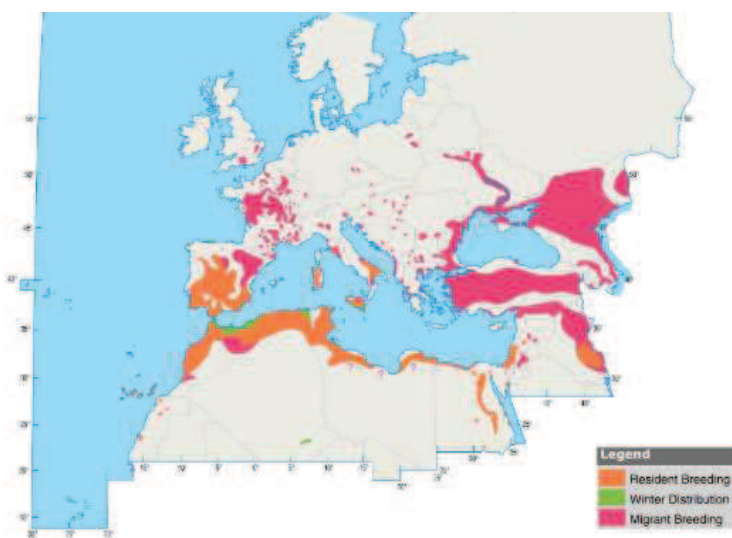
Liste rouge nationale : Quasi menacée

Liste rouge LR : Vulnérable

Description de l'espèce

Passant souvent inaperçu car nocturne et totalement mimétique dans son milieu. De la taille d'un gros pigeon, corps allongé. Grand œil jaune et bec fort à bout noir. Dessus brun gris fauve rayé de noir, bande blanchâtre sur l'aile. Ventre blanc. En vol, bande alaire blanchâtre bien visible, rémiges primaires noires avec motifs blancs. Très bruyant lors de la nidification avec un "courr-lîh" répété et modulé à l'infini.

Répartition en Europe



Distribution et tendance en France et en LR

En déclin en Europe occidentale, l'espèce est encore bien représentée en Espagne et en France. En déclin au nord du pays, elle se maintient dans les plaines agricoles du Centre-Ouest. En LR, les effectifs (quelques centaines de couples) semblent se maintenir sauf dans le Gard où ils sont en déclin. L'espèce semble même en augmentation dans certains secteurs (Roussillon, Plaine de l'Aude ?).



Ecologie

- Habitat: La majeure partie de la population française d'oedicnème habite les plaines cultivées sur terrains secs ou caillouteux.
- Alimentation: éclectique. Insectes divers, araignées, vers, petits reptiles et micromammifères de temps en temps. Le tout capturé au sol durant la nuit.
- Reproduction: niche en colonies lâches dans un milieu sec et découvert. Nid représenté par une simple cuvette que les jeunes quittent quelques heures après leur éclosion. [avril-juin]
- Migration: prémices en août avec le rassemblement en bandes à proximité des sites de nidification. Déplacements nocturnes avec de nombreuses haltes discrètes vers l'Afrique du Nord et subsaharienne. Retour début mars. Un site d'hivernage connu en Salanque (66).

Principaux habitats exploités sur la ZPS :

Végétation basse clairsemée avec des parcelles de sol nu: vignoble, cultures, friches, pelouses méditerranéennes, sansouires sèches.

Bilan sur la ZPS « Complexe lagunaire de Canet - Saint-Nazaire »

Effectifs (nombre de couples nicheurs)

Effectif	Estimation couples nicheurs
Europe (les 27)	40 000-60 000
France	5 000-9 000
Languedoc-Roussillon	300-700
Pyrénées-Orientales	100-200

Effectif sur la ZPS (nombre de couples)

	Min	Max
Effectif nicheur	7	9

❖ Répartition

Crépusculaire, l'œdicnème criard est un nicheur relativement courant sur la ZPS. Migrateur, des groupes en transit sont également observés en mars et septembre autour de la lagune. Il y est principalement contacté sur l'Esparou, le sud des prés de la ville et la prade d'Alénaya. Notons que cette espèce apprécie particulièrement les prés pâturés par le bétail.

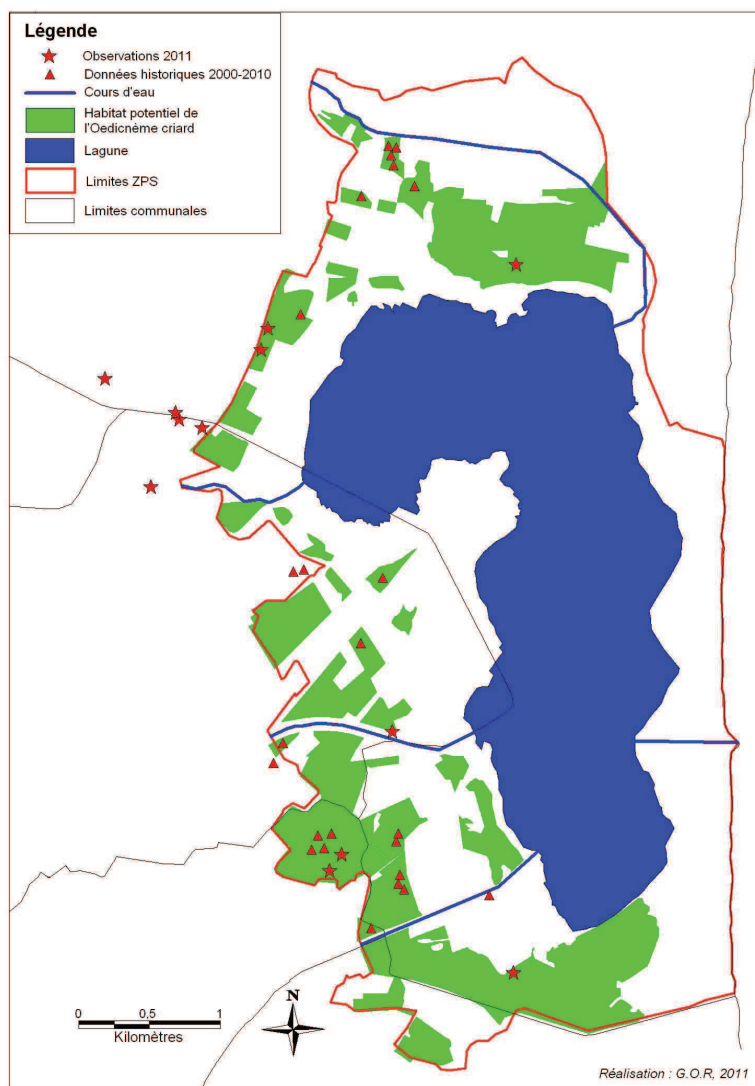
Il fréquente également les cultures en limite ouest de la ZPS.

❖ Menaces

- Traitement phytosanitaires (arboriculture et vignoble) : l'utilisation de produits phytosanitaires peut avoir un impact sur l'abondance et la diversité des espèces-proies de l'œdicnème criard ;
- Risque de collision pour les populations nichant en bordure de route.

❖ Préconisations de gestion

- Maintenir une superficie suffisante de territoire d'alimentation (friches, pelouses pâturées, ...) ;
- Maintien une mosaïque d'habitats en zone cultivée (végétation basse, sol nu, friches, vignes...)
- Limiter l'utilisation de traitements phytosanitaires sur les cultures et les vignobles (à travers la mise en place de MAETs) ;
- Maintenir le pâturage sur la ZPS.



❖ Etat de conservation

A la vue des effectifs nicheurs plutôt stables sur le territoire de la ZPS, l'état de conservation de l'Édicnème criard et de ses habitats peut être qualifié de « **favorable** ».

❖ Responsabilité du site pour la conservation de l'espèce

La responsabilité de la ZPS pour cette espèce est jugée « forte » du fait de la faiblesse de la population régionale (effectifs régionaux sous-estimés ?): Note = 7 sur 14.

❖ Bibliographie indicative

- Affre, G. & Oliver, G., 2010. Avifaune de l'étang de Canet ou Saint-nazaire, Pyrénées-Orientales. Bulletin Meridionalis, n°9: 60-67p.
- Biotope & Perpignan Méditerranée Communauté d'Agglomération., 2005. *Document d'Objectifs de la Zone Spéciale de Conservation « complexe lagunaire de Canet-Saint-Nazaire » site FR9101465*. 263p.
- BirdLife., 2004. *Birds in Europe : population estimates, trends and conservation status*. BirdLife International Conservation series, n°12. Cambridge. 374p.
- Comité Meridionalis, 2004. La liste rouge des oiseaux nicheurs en Languedoc-Roussillon. Bulletin Meridionalis, n°5 : 18-24p.
- Dubois, Ph., Le Maréchal, P., Olioso, G., Yésou, P., 2008. *Nouvel inventaire des oiseaux de France*. Delachaux & Niestlé, 560p.
- Estrada, J., Pedrocchi, V., Brotons, L., Herrando, S., 2004. *Atles dels ocells nidificants de Catalunya 1999-2002*. Lynx Edicions. 638p.
- Madrono, A., Gonzales, C., Atienza, J-C., 2005. *Libro Rojo de las Aves de Espana*. Direction General para la Biodiversidad-SEO/Birdlife. Madrid. 452p.
- Prodon, R., 1984. Liste provisoire des oiseaux des Pyrénées-Orientales. La Mélanocéphale, n°3 : 3-45p.
- UICN France., MNHN., LPO., SEOF., ONCFS., 2011. *La liste rouge des espèces menacées en France – Chapitre Oiseaux de France métropolitaine*. Paris, France. 28p.

Statut et protection

Code Natura 2000 : A 339

Directive Oiseaux : Annexe I
Convention de Berne : Annexe II
Liste rouge mondiale : Préoccupation mineure
Liste rouge nationale : En Danger Critique d'Extinction
Liste rouge LR : En Danger

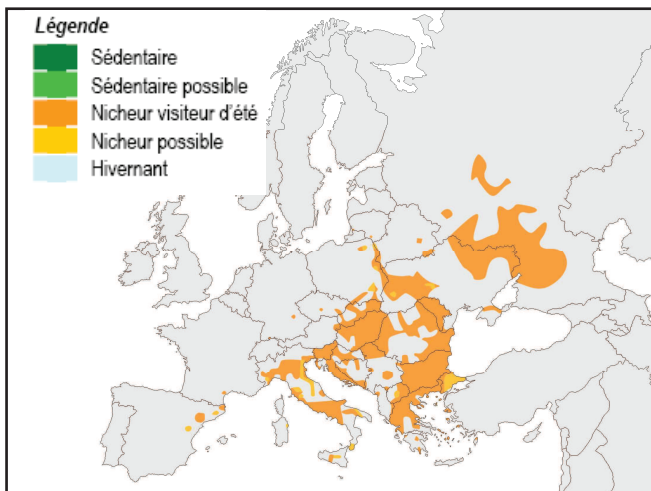
Description de l'espèce

La Pie-grièche à poitrine rose est un petit passereau au bec crochu. Elle présente un plumage gris, noir et blanc. Le ventre est de couleur pêche ou rose saumon. Elle se distingue de la Pie-grièche méridionale par son masque noir qui s'étend plus haut sur le front. Les deux adultes sont identiques. Les juvéniles ont un plumage gris beige écailleux et masque sombre sur les yeux.



© A. Audevard

Répartition en Europe



Distribution et tendance en France et en LR

En France, la Pie-grièche à poitrine rose niche uniquement en région Languedoc-Roussillon. Actuellement seuls deux noyaux de populations sont connus : la Basse plaine de l'Aude et les plaines de Fabrègues et Villeveyrac dans l'Hérault. Les effectifs cumulés des deux sites comptaient 37 couples en 1998 et 56 en 1999 mais seulement entre 15 et 18 de 2008 à 2011. L'espèce semble au bord de l'extinction en France, d'où son classement sur la liste rouge française en « Espèce en Danger Critique d'Extinction ».

Ecologie

- Habitat: steppes méditerranéennes et continentales, Bocage viticole, plaines cultivées, mosaïque de milieux ouverts avec de grands arbres et de cultures de terre nue ou de pelouses rases.
- Alimentation: gros insectes : coléoptères et orthoptères. La part des vertébrés (petits rongeurs, lézards) dans son régime alimentaire est très faible par rapport aux autres espèces de pies-grièches.
- Reproduction: Commence sa reproduction dès son arrivée sur les sites de nidification. Niche préférentiellement dans des grands arbres dominants (souvent des frênes en Languedoc-Roussillon). La ponte des 5 à 7 œufs commence courant mai. La couvaison dure 15 jours et les jeunes s'envolent à l'âge de 16 à 19 jours. [mai-juillet].
- Migration: Migratrice transsaharienne, la Pie-grièche à poitrine rose arrive tardivement, rarement avant début mai. La migration postnuptiale a lieu en août-septembre mais est peu perceptible en France.

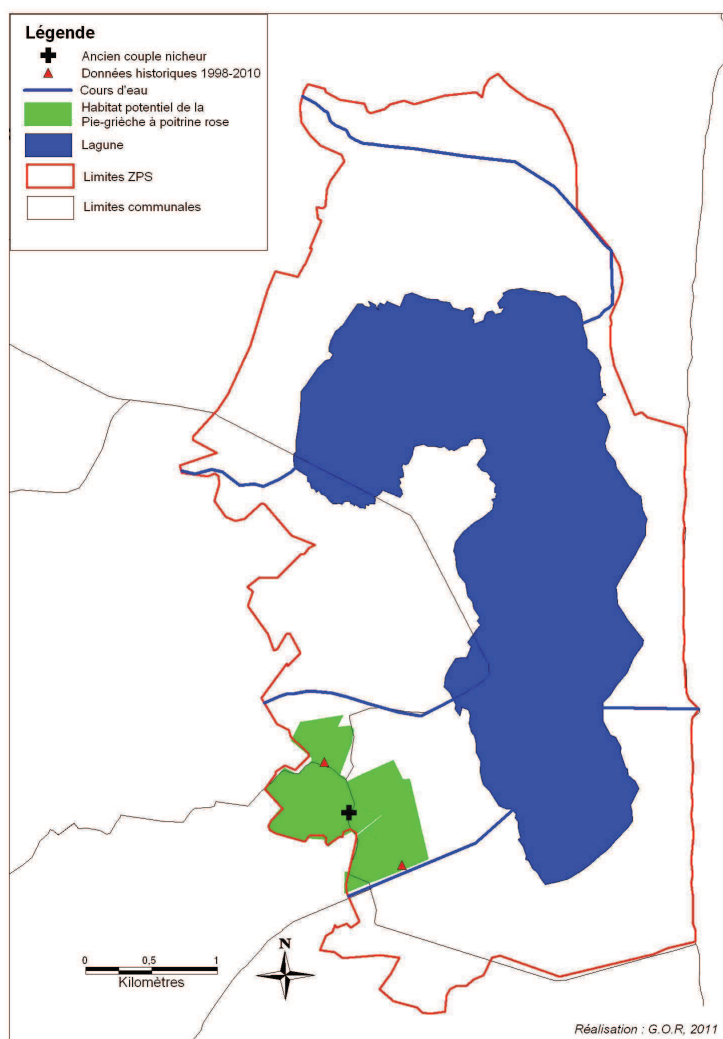
Bilan sur la ZPS « Complexe lagunaire de Canet - Saint-Nazaire »

Effectifs (nb de couples)

	1983	2011
Nicheurs	2 c.	éteint

Effectifs (nombre de couples nicheurs)

	Estimation couples nicheurs
Europe (les 27)	370 000 – 880 000
France	18
Languedoc-Roussillon	18
Pyrénées-Orientales	Eteint



❖ Répartition

La seule donnée documentée de nidification de la Pie-grièche à poitrine rose dans les Pyrénées-Orientales provient de la ZPS Canet-St Nazaire, où 2 couples se sont reproduits en 1983.

Il est malheureusement impossible de savoir si cette nidification était régulière auparavant. Companyo (1861) ne l'évoque pas en détail dans son catalogue des oiseaux des Pyrénées-Orientales. Il la catégorise comme « très rare » dans le département.

Les couples nicheurs de 1983 étaient présents dans le meilleur habitat de la ZPS : la prade d'Alenya.

La Pie-grièche à poitrine rose y trouvait les éléments essentiels à sa reproduction : des zones d'alimentation riches en coléoptères grâce à la présence de troupeaux, des zones de cultures à sol nu et de grands arbres servant de poste de guet et de site de nidification.

❖ Menaces

La principale raison de la disparition de cette espèce dans une grande partie de la France semble liée à un changement de la climatologie. L'espèce est très thermophile et une certaine « atlantisation » du climat français semble avoir conduit la population à régresser de manière drastique au cours du XX^e siècle.

Les changements de pratiques agricoles (augmentation des intrants, remembrements) sont également des éléments qui ont concouru à la disparition de l'espèce dans de nombreuses régions.

❖ Etat de conservation

L'état de conservation des habitats présents autour de la prade d'Alenya semble encore satisfaisant pour la Pie-grièche à poitrine rose. Il conviendra de veiller à ce que l'élevage reste présent dans ce secteur et que les grands arbres ne soient pas coupés.

❖ Responsabilité du site pour la conservation de l'espèce

Non applicable (espèce disparue).

❖ Bibliographie indicative

- Affre, G. & Oliver, G., 2010. Avifaune de l'étang de Canet ou Saint-nazaire, Pyrénées-Orientales. Bulletin Meridionalis, n°9: 60-67p.
- BirdLife., 2004. *Birds in Europe: population estimates, trends and conservation status*. BirdLife International Conservation series, n°12. Cambridge. 374p.
- Bizet D. & Daycard D.(2007) – Résultats de l'enquête pies-grièches 2006 dans le Gard. Aux échos du COGard n°96, pages 12-19.
- Bougard J. & Isenmann P., 2007.- « Pie-grièche à poitrine rose » : 154. In Riegel J. et les coordinateurs-espèce.- Les oiseaux nicheurs rares et menacés en France en 2005 et 2006. *Ornithos* 14 (3) : 137-163.
- Comité Meridionalis, 2004. La liste rouge des oiseaux nicheurs en Languedoc-Roussillon. Bulletin Meridionalis, n°5 : 18-24p.
- Companyo L., 1861. Histoire Naturelle du département des Pyrénées-Orientales. Imprimerie de J.-B. Alzine, Rue des Trois-Rois, 1,1861-1864.
- Dubois, Ph., Le Maréchal, P., Olioso, G., Yésou, P., 2008. *Nouvel inventaire des oiseaux de France*. Delachaux & Niestlé, 560p.
- Estrada, J., Pedrocchi, V., Brotons, L., Herrando, S., 2004. *Atles dels ocells nidificants de Catalunya 1999-2002*. Lynx Edicions. 638p.
- Madrono, A., Gonzales, C., Atienza, J-C., 2005. *Libro Rojo de las Aves de Espana*. Direction General para la Biodiversidad-SEO/Birdlife. Madrid. 452p.
- Pichard A., 2012. - « Pie-grièche à poitrine rose » in Dupuis V. et les coordinateurs-espèce.- Les oiseaux nicheurs rares et menacés en France en 2011. *Ornithos* 19 (5) : 318-319.
- Prodon, R., 1984. Liste provisoire des oiseaux des Pyrénées-Orientales. La Mélanocéphale, n°3 : 3-45p.
- Rocamora, G. & Yeatman-Berthelot, D., 1999. *Oiseaux menaces et à surveiller en France : Listes rouges et recherche de priorités : Populations, Tendances, Menaces, Conservation*. Société d'Etudes Ornithologiques de France - Ligue pour la Protection des Oiseaux, Paris. 560p.
- U.I.C.N France., M.N.H.N., L.P.O., S.E.O.F., O.N.C.F.S., 2011. *La liste rouge des espèces menacées en France – Chapitre Oiseaux de France métropolitaine*. Paris, France. 28p.

Responsabilité du site pour la conservation de l'espèce :
FORTE

Rollier d'Europe

Coracias garrulus

Code Natura 2000 : A 231

Statut et protection

Directive Oiseaux : Annexe I
Convention de Berne : Annexe II
Convention de Bonn : Annexe II
Liste rouge mondiale : Quasi menacée
Liste rouge nationale : Quasi menacée
Liste rouge LR : LR (pop régionale > 25% de la pop nationale)

Description de l'espèce

De la taille d'un geai, le Rollier d'Europe se distingue aisément par sa livrée bleu turquoise. L'aile est bordée de brun noir et le haut du dos et les scapulaires sont brun roux. Voix rauque de corvidés : "Rak-rak-rak..." en vol ou posé.



© GOR

Répartition en Europe



Distribution et tendance en France et en LR

En limite nord-ouest de son aire de répartition, sa présence est quasiment limitée aux régions PACA et LR. Si l'espèce est en déclin sur le reste de son aire de répartition, ce n'est pas le cas en France. La région LR compte à elle seule plus de 60% de la population française.

Ecologie

- Habitat: mosaïque de milieux, végétation basse et sèche avec de nombreux postes d'affût et des arbres creux.
- Alimentation: gros insectes en quantité (orthoptères et coléoptères principalement) et à l'occasion d'autres invertébrés et de petits amphibiens ou reptiles.
- Reproduction: niche dans des cavités naturelles (anciennes loges de pic, trous dans des murs). A défaut, il occupe aussi les nichoirs artificiels. [mai-juillet]
- Migration: hiverne en Afrique Orientale à partir de la mi-août jusqu'à début avril.

Principaux habitats exploités sur la ZPS

Prairies pâturées et/ou fauchées, friches et zones cultivées bordées de haies et d'arbres isolés.

Bilan sur la ZPS « Complexe lagunaire de Canet - Saint-Nazaire »

Effectifs (nombre de couples nicheurs)

Effectif	Estimation couples nicheurs
Europe (les 27)	10 000 – 18 000
France	800-1000
Languedoc-Roussillon	300-460
Pyrénées-Orientales	110-120

Effectifs sur la ZPS (nombre de couples)

	Min	Max
Effectif Nicheur	9	9

❖ Répartition

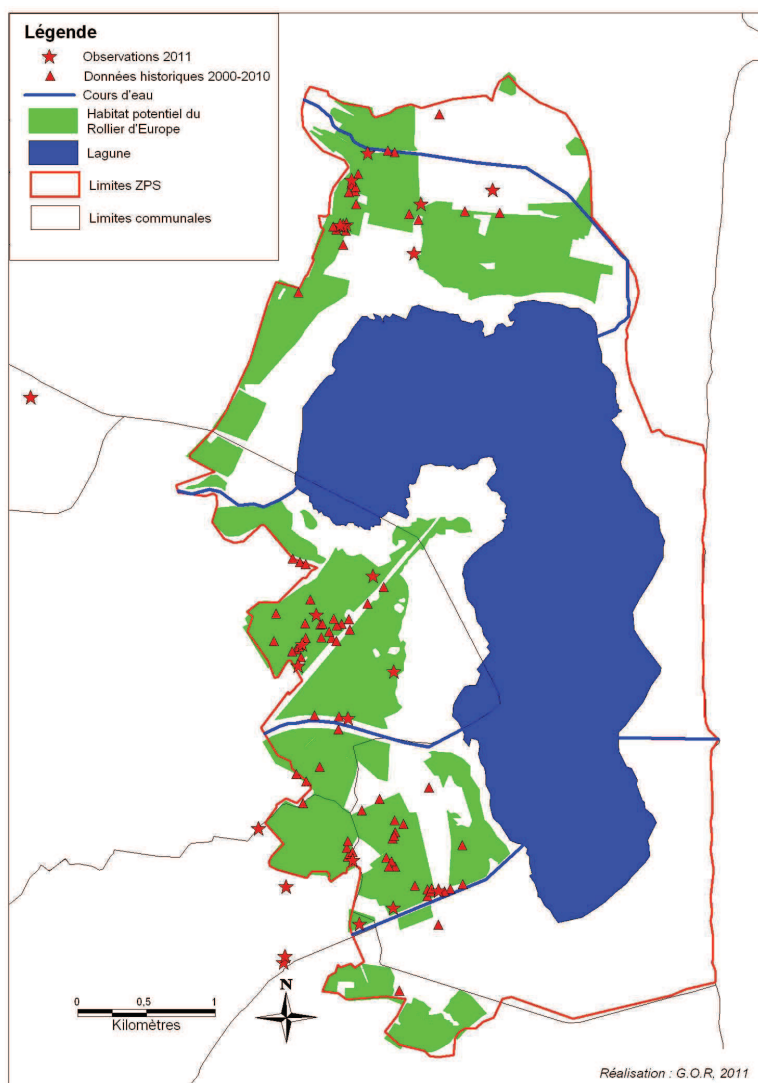
Sur la ZPS, le Rollier d'Europe *Coracias garrulus*, occupe l'ensemble des zones bocagères situées à l'ouest de la lagune : Prés de la ville, Les pointes, La Closa, El cami del salzes. En 2011, 9 couples ont été recensés, 7 occupaient des cavités naturelles et 2 des nichoirs posés à leur intention. Cette population est relativement stable comparée aux données recueillies les années précédentes voire même en légère augmentation. Cette petite population représente à peu près 8% de la population départementale (estimée à 120 couples en 2011).

❖ Menaces

- Destruction et dégradation de son habitat : abattage des vieux arbres, abandon du pastoralisme ;
- Conditions climatiques défavorables sur les quartiers d'hivernage (sécheresse) ;
- Intensification des pratiques agricoles (augmentation des intrants).

❖ Préconisations de gestion

- Maintien et plantation de haies ;
- Maintenir et favoriser le pastoralisme.



❖ **Etat de conservation**

L'état de conservation du Rollier d'Europe dans le périmètre de la ZPS peut être qualifié de **favorable**. Cependant cette situation reste fragile et dépendante du maintien des sites de reproduction (vieux arbres) et de l'entretien du milieu (pastoralisme).

❖ **Responsabilité du site pour la conservation de l'espèce**

Avec une note globale de 7 sur 14, la responsabilité du site pour le Rollier d'Europe est « forte ».

❖ **Bibliographie indicative**

- Aleman, Y & Laurens, J., à paraître. Répartition et effectifs du Rollier d'Europe (*Coracias garrulus*) dans les Pyrénées-Orientales en 2011. *La Mélando n°13*.
- Affre, G. & Oliver, G., 2010. Avifaune de l'étang de Canet ou Saint-Nazaire, Pyrénées-Orientales. *Bulletin Meridionalis*, n°9: 60-67p.
- Amigo, J-J., 1983. *Recueil de notes sur le complexe littoral de Canet – Saint-Nazaire*. Association Charles Flahault. 116p.
- Biotope & Perpignan Méditerranée Communauté d'Agglomération., 2005. *Document d'Objectifs de la Zone Spéciale de Conservation « complexe lagunaire de Canet-Saint-Nazaire » site FR9101465*. 263p.
- Biotope., C.E.N-L.R., Tour du Valat., Pôle relais lagunes. 2007. Catalogue régional des mesures de gestion des habitats et des espèces d'intérêt communautaire : Type lagunes littorales. D.I.R.E.N-L.R. 218p.
- BirdLife., 2004. *Birds in Europe: population estimates, trends and conservation status*. BirdLife International Conservation series, n°12. Cambridge. 374p.
- Comité Meridionalis, 2004. La liste rouge des oiseaux nicheurs en Languedoc-Roussillon. *Bulletin Meridionalis*, n°5 : 18-24p.
- Dubois, Ph., Le Maréchal, P., Olivoso, G., Yésou, P., 2008. *Nouvel inventaire des oiseaux de France*. Delachaux & Niestlé, 560p.
- Estrada, J., Pedrocchi, V., Brotons, L., Herrando, S., 2004. *Atlas dels ocells nidificants de Catalunya 1999-2002*. Lynx Edicions. 638p.
- Madrono, A., Gonzales, C., Atienza, J-C., 2005. *Libro Rojo de las Aves de Espana*. Direction General para la Biodiversidad-SEO/Birdlife. Madrid. 452p.
- Prodon, R., 1984. Liste provisoire des oiseaux des Pyrénées-Orientales. *La Mélanocéphale*, n°3 : 3-45p.
- Rocamora, G. & Yeatman-Berthelot, D., 1999. *Oiseaux menaces et à surveiller en France : Listes rouges et recherche de priorités : Populations, Tendances, Menaces, Conservation*. Société d'Etudes Ornithologiques de France - Ligue pour la Protection des Oiseaux, Paris. 560p.
- Tron F., Zenasni A., Bousquet G., Cramm P. & Besnard A., 2008. Réévaluation du statut du Rollier d'Europe *Coracias garrulus* en France. *Ornithos* 15-2 : 84-89p.
- U.I.C.N France., M.N.H.N., L.P.O., S.E.O.F., O.N.C.F.S., 2011. *La liste rouge des espèces menacées en France – Chapitre Oiseaux de France métropolitaine*. Paris, France. 28p.

Statut et protection

Directive Oiseaux : Annexe I
Convention de Berne : Annexe II
Convention de Bonn : Annexe II
Liste rouge mondiale : Préoccupation mineure
Liste rouge nationale : Préoccupation mineure
Liste rouge LR : En déclin

Code Natura 2000 : A 195

Description de l'espèce

La plus petite des sternes ou "hirondelle de mer" (24 cm). Elle se distingue en plumage nuptial par son bec jaune avec une pointe noire et par son front blanc contrastant avec sa calotte et son bandeau noir sur l'œil. Plumage : gris clair sur le dessus des ailes avec les dernières rémiges formant une pointe noire, le reste du corps est blanc. Pattes courtes orangées.



Répartition en Europe



Distribution et tendance en France et en LR

La population française de l'espèce représente 5% des effectifs européens avec 2 000 à 2 300 couples distribués principalement sur le littoral méditerranéen et le long de la Loire. Bien que l'effectif national soit en augmentation depuis les années 80, la population régionale reste en déclin.

Ecologie

- Habitat : îlots de sable ou/et de graviers dans le lit des rivières ou sur le littoral.
- Alimentation : poissons de faible taille pêchés à la surface de l'eau par piqués.
- Reproduction : niche en colonie simple ou mixte de quelques couples à plusieurs dizaines de couples. Le nid n'est qu'une cuvette tapissée de quelques graviers ou coquillages selon les individus. [mai-août]
- Migration : Elle arrive d'Afrique seulement fin avril et les derniers individus erratiques sont observés jusqu'à début septembre.

Principaux habitats exploités sur la ZPS :

Site de reproduction : plages.

Site d'alimentation : lagune et mer.

Bilan sur la ZPS « Complexe lagunaire de Canet - Saint-Nazaire »

Effectifs (nombre de couples nicheurs)

Effectif	Estimation couples nicheurs
Europe (les 27)	35000-55000
France	2000-2300
Languedoc-Roussillon	400-959
Pyrénées-Orientales	20-50

Effectifs sur la ZPS (nombre de couples)

	Min	Max
Effectif nicheur 2011	6	7

❖ Répartition

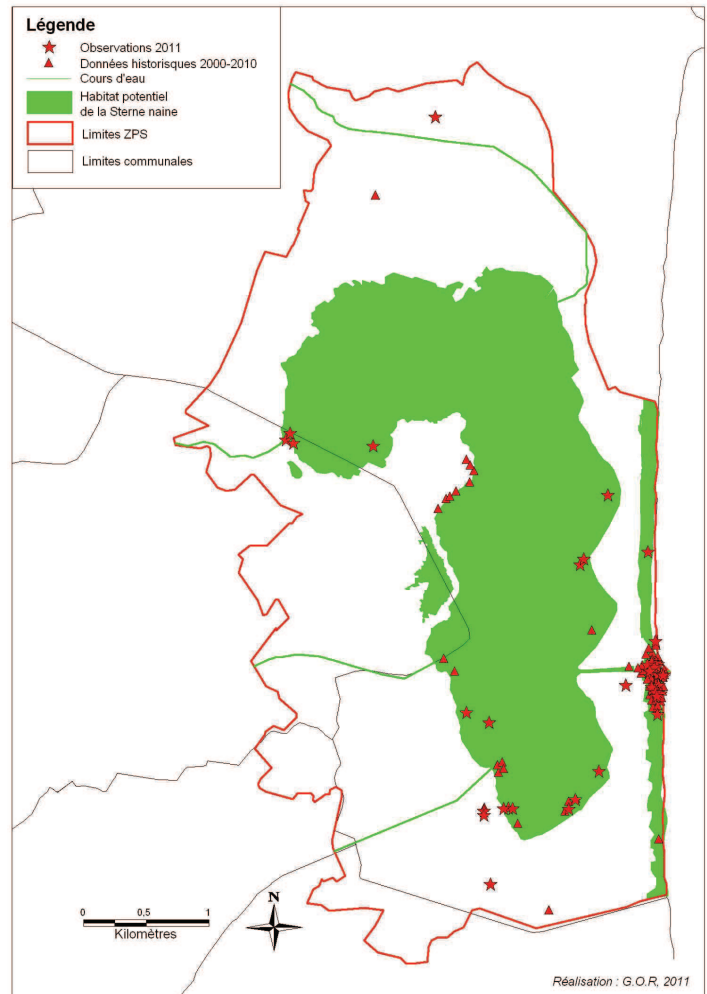
Sur la lagune de Canet – St-Nazaire, la Sterne naine *Sternula albifrons* est une espèce nicheuse caractéristique des plages. Il est un des rares sites de ce type à être encore occupé par l'espèce sur l'ensemble du littoral du Languedoc-Roussillon. Cependant, la survie de cette espèce dans ce milieu très fréquenté est problématique. En effet, les suivis effectués ces dernières années montrent une régression lente et régulière des effectifs nicheurs. Ainsi, en 2003-2004, entre 30 et 40 couples y étaient présents contre seulement 6 à 7 en 2011 essentiellement cantonnés sur la partie centrale du Lido aux alentours du grau des basses. Notons également que le succès reproducteur de cette petite colonie est très médiocre du fait des dérangements anthropiques incessants, et ce malgré la mise en place de protections physiques et de panneaux explicatifs.

❖ Menaces

- Dérangement et perturbation en période de reproduction ;
- Prédation et destruction des couvées par les animaux domestiques (chiens et chats) ;

❖ Préconisations de gestion

- Mise en place d'un Arrêté Préfectoral de Protection de Biotope sur la zone de nidification ;
- Faire respecter la réglementation en vigueur sur le lido (chiens tenus en laisse) ;
- Lutter contre la divagation d'animaux domestiques (capture des chats et chiens « errants ») ;
- Assurer un entretien régulier du réseau de ganivelles mis en place et mise en défens annuelle de la colonie ;
- Assurer un suivi annuel de la population (recensement des couples nicheurs).



❖ Etat de conservation

Compte tenu de la baisse constante des effectifs constatée sur le périmètre de la ZPS, on peut considérer que l'état de conservation de cette espèce y est « **défavorable** ». Seules des mesures de protections drastiques permettront peut-être à cette espèce de se maintenir sur cette portion du littoral.

❖ Responsabilité du site pour la conservation de l'espèce

Bien que l'effectif national de l'espèce soit en augmentation depuis les années 80, la population régionale reste en déclin, du fait de la faible productivité des colonies sur les plages languedociennes. La responsabilité de la ZPS de Canet – St Nazaire pour la conservation de la Sterne naine est jugée « forte » (note de 7 sur 14).

❖ Bibliographie indicative

- Affre, G. & Oliver, G., 2010. Avifaune de l'étang de Canet ou Saint-Nazaire, Pyrénées-Orientales. Bulletin Meridionalis, n°9: 60-67p.
- Aleman, Y. Statut de la Sterne naine (*Sterna albifrons*) dans les Pyrénées-Orientales. La Mélando N°6 :pp. 30-35.
- Amigo, J-J., 1983. *Recueil de notes sur le complexe littoral de Canet – Saint-Nazaire*. Association Charles Flahault. 116p.
- Biotope & Perpignan Méditerranée Communauté d'Agglomération., 2005. *Document d'Objectifs de la Zone Spéciale de Conservation « complexe lagunaire de Canet-Saint-Nazaire » site FR9101465*. 263p.
- Biotope., C.E.N-L.R., Tour du Valat., Pôle relais lagunes. 2007. Catalogue régional des mesures de gestion des habitats et des espèces d'intérêt communautaire : Type lagunes littorales.D.I.R.E.N-L.R.218p.
- BirdLife., 2004. *Birds in Europe : population estimates, trends and conservation status*. BirdLife International Conservation series, n°12. Cambridge. 374p.
- Comité Meridionalis, 2004. La liste rouge des oiseaux nicheurs en Languedoc-Roussillon. Bulletin Meridionalis, n°5 : 18-24p.
- Dubois, Ph., Le Maréchal, P., Oliosio, G., Yésou, P., 2008. *Nouvel inventaire des oiseaux de France*. Delachaux & Niestlé, 560p.
- Prodon, R., 1984. Liste provisoire des oiseaux des Pyrénées-Orientales. La Mélanocéphale, n°3 : 3-45p.
- Rocamora, G. & Yeatman-Berthelot, D., 1999. *Oiseaux menaces et à surveiller en France : Listes rouges et recherche de priorités : Populations, Tendances, Menaces, Conservation*. Société d'Etudes Ornithologiques de France - Ligue pour la Protection des Oiseaux, Paris. 560p.
- U.I.C.N France., M.N.H.N., L.P.O., S.E.O.F., O.N.C.F.S., 2011. *La liste rouge des espèces menacées en France – Chapitre Oiseaux de France métropolitaine*. Paris, France. 28p.

Fiche espèce n°1

Responsabilité du site pour la conservation de l'espèce :
TRES FORTE

Talève sultane

Porphyrio porphyrio

Statut et protection

Code Natura 2000 : A 124

Directive Oiseaux : Annexe I
Convention de Berne : Annexe II
Convention de Bonn : Annexe II
Liste rouge mondiale : Préoccupation mineure
Liste rouge nationale : En Danger
Liste rouge LR : Vulnérable

Description de l'espèce

De loin, la Talève sultane se distingue de la poule d'eau par sa plus grande taille et son port altier. Dans de bonnes conditions d'observation : plumage bleu violet sombre, sous-caudales d'un blanc éclatant, pattes rouges terminées par de longs doigts, et gros bec avec une plaque frontale rouge sombre. Plus enclin à la marche qu'au vol ou à la nage qu'elle pratique en de rares occasions. Grande variété de vocalisations rappelant souvent un ricanement.



© J-Y. Bartrolich

Ecologie

- Habitat: végétation émergente en périphérie d'étang ou de marais. Préférence pour de vastes roselières fournissant abris et sources d'alimentation.
- Alimentation: bourgeons et moelle de nombreuses plantes aquatiques et héliophytes qu'elle décortique à l'aide de ses pattes. Ainsi que quelques petites proies animales (invertébrés et larves d'amphibiens).
- Reproduction: nid formé d'un amas flottant de débris végétaux amarré aux roseaux, généralement caché au fond d'un tunnel dans la végétation. [avril-août]
- Migration: les populations sont sédentaires mais on observe un erratisme régional des juvéniles et de certains adultes qui expliquerait la colonisation récente de nouveaux sites.



Distribution et tendance en France et en LR

Présente en nombre en Espagne, l'espèce n'est observée régulièrement en France que depuis récemment (1991). Elle se reproduit sur l'Étang de Canet (66) depuis 1996 et dans les Marais narbonnais depuis 1998. La population de l'Aude est en augmentation avec 5-8 couples actuellement. L'Hérault et le Gard ont été colonisés dans les années 2000. Elle est présente en Camargue depuis peu.

Principaux habitats exploités sur la ZPS

Petits marais d'eau douce ceinturés de phragmitaies denses, Roselières, prés humides, agouilles bordées d'une ceinture de phragmites.

Bilan sur la ZPS « Complexe lagunaire de Canet - Saint-Nazaire »

Effectifs (nombre de couples nicheurs)

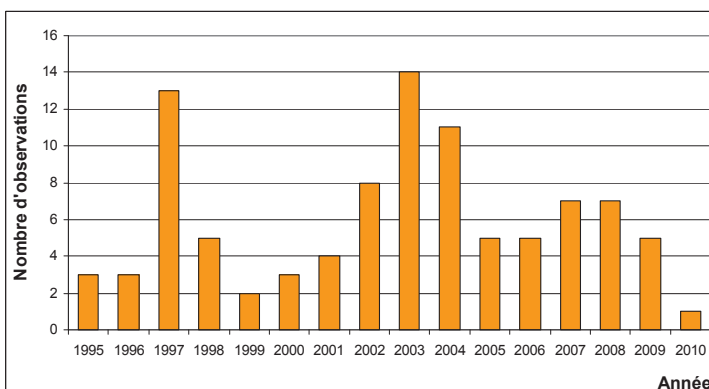
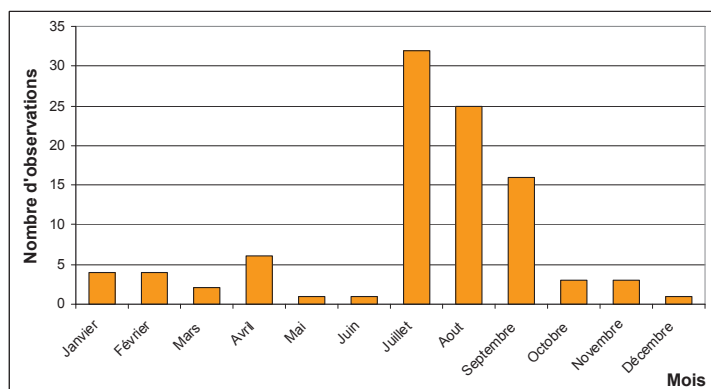
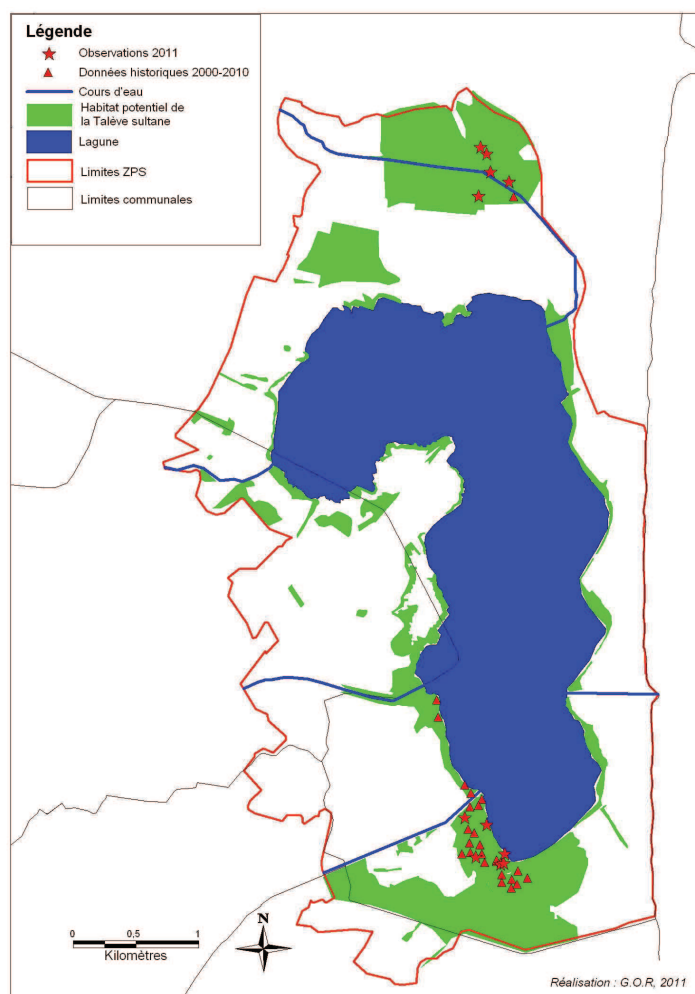
Effectif	Estimation couples nicheurs
Europe (les 27)	13000-35000
France	100-150
Languedoc-Roussillon	80-100 ?
Pyrénées-Orientales	5-15

Effectifs sur la ZPS (en nombre de couples)

	2000-2008 Min	2000-2008 Max	2011
Effectif	10	15	2-4
Nicheur			

❖ Répartition

Sur la lagune de Canet – St-Nazaire, la Talève sultane *Porphyrio porphyrio* est une espèce sédentaire. Elle niche au sein des deux grandes roselières du complexe lagunaire : phragmitaies du Cagarell et de l'Agouille de la mar-golf. En 2011, entre deux et quatre couples fréquentent la ZPS. La lagune de Canet – St-Nazaire est un site historique pour l'espèce. En effet en 1996, le premier cas de nidification de l'espèce en France a été prouvé en bordure de la roselière de l'Agouille de la mar avec plusieurs observations de familles. Par la suite (de 1996 à 2008) l'effectif de la population a augmenté régulièrement avec l'observation de plusieurs individus simultanés, comme le 20 juillet 1998 où 21 individus (adultes et jeunes) ont été observés simultanément le long de la roselière de l'Agouille de la mar offrant un spectacle exceptionnel sur les bords de l'étang. Depuis 2008, le nombre d'observations de l'espèce a fortement diminué.



❖ Menaces

- Régression et dégradation des roselières, roselières mixtes et végétation émergente (jonçaias, scirpaies, ...);
- Salinisation, manque d'eau douce de ces habitats ;
- Gestion hydraulique absente et manque d'eau douce : assèchement estival prolongé des sites de reproduction ;
- Dérangement pendant la période de nidification (démoustication en particulier) ;
- Interaction négative avec le Sanglier : prédation des couvées. En effet, aux Aiguamolls (Catalogne espagnole), le Sanglier semblerait être le facteur principal de la régression de l'espèce sur ce site ;
- Diminution des ressources trophiques ;
- Conditions climatiques : l'espèce ne supporte pas les périodes de gel prolongées qui la prive de toute possibilité d'alimentation et peuvent entraîner une forte mortalité.

❖ Préconisations de gestion

- Améliorer les apports d'eau douce dans les roselières avec création ou restauration de petits ouvrages hydrauliques (martelières, buses, petits canaux) ;
- Mise en place d'une gestion des niveaux d'eau dans les roselières ;
- Eradiquer la population de Sanglier de la ZPS ;
- Mise en place d'un plan de gestion sur le Cagarell ;
- Mise en place d'une méthode alternative aux traitements au BTI afin de réduire le nombre de traitements de démoustication sur les roselières pendant la période de reproduction.
- Suivi annuel de la population.

❖ Etat de conservation

En augmentation importante de 1996 à 2008, la Talève sultane semblait, à cette époque, durablement installée sur la ZPS.

La régression spectaculaire de ses effectifs depuis 2008 a changé la donne et, à l'heure actuelle, l'état de conservation de l'espèce peut être jugé « **défavorable** » sur la ZPS.

❖ Responsabilité du site pour la conservation de l'espèce

Malgré des effectifs faibles, la responsabilité de la ZPS de Canet – St Nazaire pour la conservation de la Talève sultane est très forte (note de 9 sur 14) de par la rareté globale de l'espèce en France.

❖ Bibliographie indicative

- Algrin, J.M. & Aleman, Y., 1995. La Talève sultane *Porphyrio porphyrio* dans les Pyrénées-Orientales. *La Mélando*, 10 : 1.
- Aleman, Y., 1996. – La Talève sultane, une nouvelle espèce nicheuse pour la France. *Ornithos*, 3 N°4 : 176-177p.
- Affre, G. & Oliver, G., 2010. Avifaune de l'étang de Canet ou Saint-Nazaire, Pyrénées-Orientales. *Bulletin Meridionalis*, n°9: 60-67p.
- Amigo, J-J., 1983. *Recueil de notes sur le complexe littoral de Canet – Saint-Nazaire*. Association Charles Flahault. 116p.
- Biotope & Perpignan Méditerranée Communauté d'Agglomération., 2005. *Document d'Objectifs de la Zone Spéciale de Conservation « complexe lagunaire de Canet-Saint-Nazaire » site FR9101465*. 263p.
- Biotope., C.E.N-L.R., Tour du Valat., Pôle relais lagunes., 2007. Catalogue régional des mesures de gestion des habitats et des espèces d'intérêt communautaire : Type lagunes littorales.D.I.R.E.N-L.R. 218p.
- BirdLife., 2004. *Birds in Europe: population estimates, trends and conservation status*. BirdLife International Conservation series, n°12. Cambridge. 374p.
- Cambrony, M. & Aleman, Y., 1996. Confirmation de l'implantation de la Talève sultane *Porphyrio porphyrio* dans le département des Pyrénées-Orientales. *Alauda* 64 (4) : 443-445.
- Comité Meridionalis, 2004. La liste rouge des oiseaux nicheurs en Languedoc-Roussillon. *Bulletin Meridionalis*, n°5 : 18-24p.
- Comité Meridionalis, 2005. La liste rouge des oiseaux hivernants du Languedoc-Roussillon, octobre 2004. *Bulletin Meridionalis*, n°6 : 21-26p.
- Dubois, Ph., Le Maréchal, P., Oliosio, G., Yésou, P., 2008. *Nouvel inventaire des oiseaux de France*. Delachaux & Niestlé, 560p.
- Estrada, J., Pedrocchi, V., Brotons, L., Herrando, S., 2004. *Atlas dels ocells nidificants de Catalunya 1999-2002*. Lynx Edicions. 638p.
- Madrono, A., Gonzales, C., Atienza, J-C., 2005. *Libro Rojo de las Aves de Espana*. Direction General para la Biodiversidad-SEO/Birdlife. Madrid. 452p.
- Parcs naturels régionaux de France., 2004. *Recueil d'expériences en matière de gestion de roselières*. Parcs naturels régionaux de France. 136p.
- Poulin, B., 2010. *Formation « diagnostic des roselières » Plan National d'Actions du Butor étoilé *Botaurus stellaris**. Tour du Valat, 109p.
- Rocamora, G. & Yeatman-Berthelot, D., 1999. *Oiseaux menaces et à surveiller en France : Listes rouges et recherche de priorités : Populations, Tendances, Menaces, Conservation*. Société d'Etudes Ornithologiques de France - Ligue pour la Protection des Oiseaux, Paris. 560p.
- Sinnassamy, J-M. & Mauchamp, A., 2001. *Roselières : Gestion fonctionnelle et patrimoniale*. Atelier Technique des Espaces Naturels ATEN Cahiers Techniques : 63. Montpellier. 96p.
- U.I.C.N France., M.N.H.N., L.P.O., S.E.O.F., O.N.C.F.S., 2011. *La liste rouge des espèces menacées en France – Chapitre Oiseaux de France métropolitaine*. Paris, France. 28p.