

Énergies renouvelables en Midi-Pyrénées

Actualités et données régionales

Décembre 2014

Cette lettre vous présente chaque trimestre la situation de la région Midi-Pyrénées en matière de développement des énergies renouvelables. Outre les chiffres clés, elle vous apporte des informations sur les sujets d'actualité, ainsi que sur certains faits et réalisations marquants dans la région.

Hubert Ferry-Wilczek
Directeur de la DREAL Midi-Pyrénées

ACTUALITÉS

La transition énergétique pour la croissance verte

L'Assemblée Nationale a adopté le 14 octobre en première lecture le projet de loi relatif à la transition énergétique pour la croissance verte. Son passage au Sénat est programmé début 2015.

www.developpement-durable.gouv.fr/Projet-de-loi-.html

LA TRANSITION ÉNERGÉTIQUE pour la
CRÉATION VERTE

Appel d'offres photovoltaïque de moyenne puissance

La Ministre a désigné les 217 lauréats de la troisième et dernière période de l'appel d'offres lancé en 2013 pour les installations photovoltaïques sur bâtiment de 100 à 250 kWc (kilowatts crête). Au total, cet appel d'offres a permis de retenir 587 projets en 2014, soit une puissance cumulée de 121,7 MW. Pour Midi-Pyrénées, 78 projets représentant 17,4 MW ont été retenus en 2014. Un nouvel appel d'offres sera lancé très prochainement. La liste des lauréats est disponible sur :

<http://www.developpement-durable.gouv.fr/Installations-moyennes-100-250-kWc.html>



Appel d'offres photovoltaïque de grande puissance

Le cahier des charges de l'appel d'offres pour les installations photovoltaïques d'une puissance supérieure à 250 kWc a été publié le 28 novembre. Il porte sur une puissance cumulée de 400 MW, répartie en trois familles : installations sur bâtiments (250 MW), installations au sol (200 MW), et ombrières de parking (50 MW). Date limite de réception des offres : 1^{er} juin 2015 à 14h00.

<http://www.cre.fr/documents/appels-d-offres>

Mise en service d'installations de méthanisation

Les installations de méthanisation de la SCEA Dubousquet à Montans (81) ont été mises en service en décembre. Le biogaz, produit par voie sèche discontinue, génère de l'électricité (jusqu'à 550 kW) et de la chaleur utilisée pour le séchage de bois et la production de bûchettes de bois densifié.



Autorisation de la centrale éolienne de Brusque, Camarès, Peux-et-Couffouleux

Le préfet de l'Aveyron a délivré le permis de construire du parc éolien de Brusque, Camarès, Peux-et-Couffouleux le 10 décembre. Ce parc éolien comprendra sept éoliennes de 3 MW, soit une centrale de 21 MW.



Autorisation des centrales éoliennes de Saint-Amans-Valtoret

Le préfet du Tarn a délivré le permis de construire du parc éolien de Saint-Amans-Valtoret le 21 octobre et son autorisation d'exploiter le 4 novembre. Ce parc éolien comprendra dix éoliennes de 2,05 MW, soit une centrale de 20,5 MW.

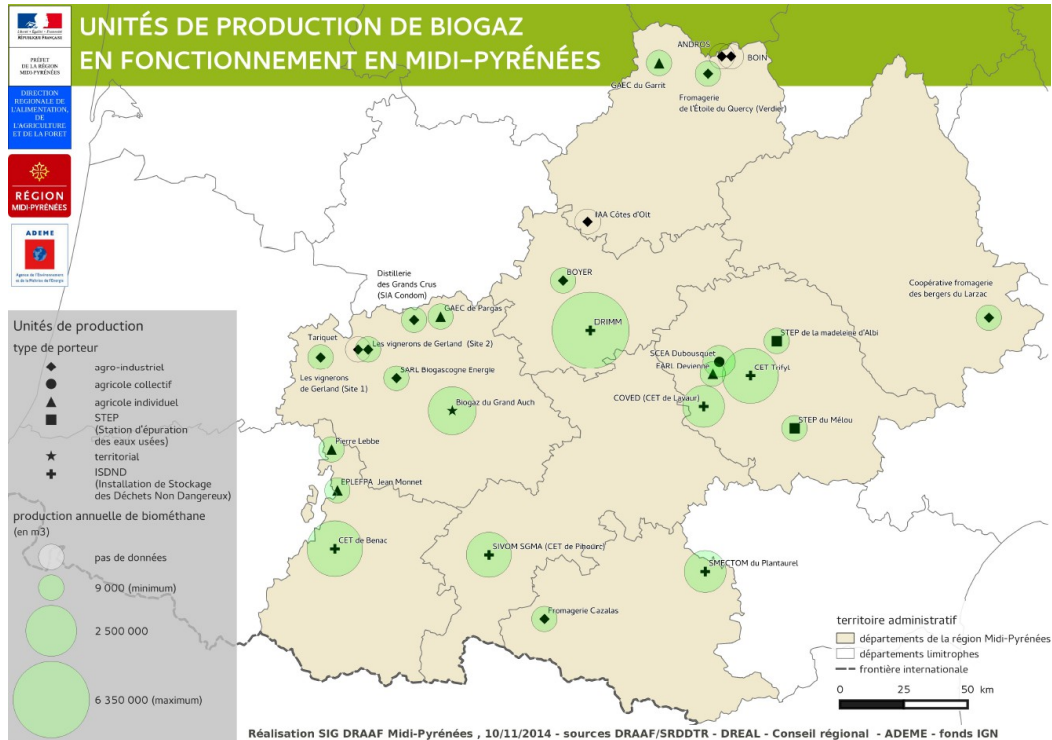
<http://www.mipygeo.fr>



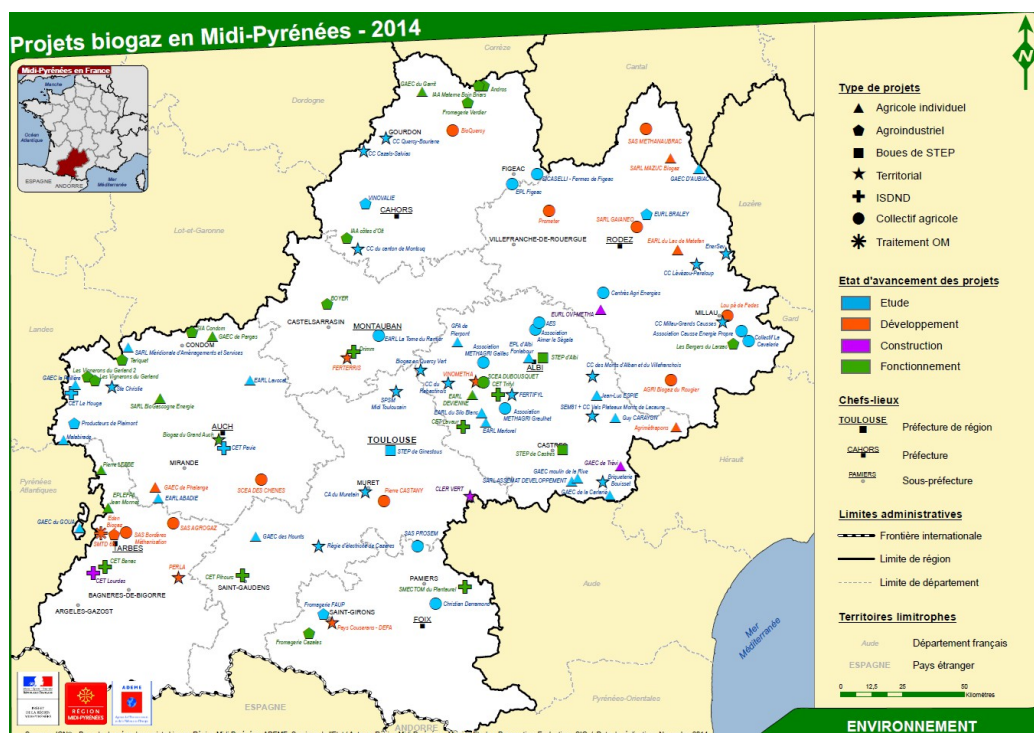
Énergies renouvelables en Midi-Pyrénées

LA MÉTHANISATION EN MIDI-PYRÉNÉES

Les services de l'État (DDT, DRAAF, DREAL), le Conseil régional et l'ADEME ont consolidé les éléments de connaissance sur les unités de méthanisation en service et en projet au niveau régional. Au 12 novembre 2014, on dénombre 27 unités de production de biogaz en fonctionnement, et environ 75 unités en projet sur Midi-Pyrénées.



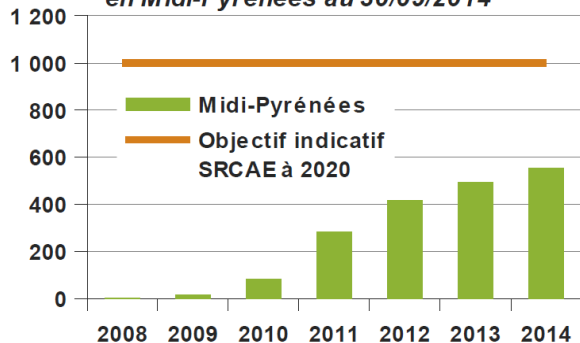
Les unités en service sont principalement des unités industrielles ou de gestion des déchets. Le biogaz produit par ces unités n'est pas toujours valorisé en énergie. Les unités en projet sont majoritairement agricoles, individuelles ou collectives.



Retrouver ces cartes ainsi que la plaquette d'information des services de l'État sur : www.midi-pyrenees.developpement-durable.gouv.fr/biogaz-et-methanisation-r3757.html

LE PHOTOVOLTAÏQUE EN MIDI-PYRÉNÉES

Puissance photovoltaïque raccordée au réseau en Midi-Pyrénées au 30/09/2014



Le premier tableau détaille la puissance des installations photovoltaïques en Midi-Pyrénées, répartie par département. Il distingue les installations d'une puissance inférieure à 3 kW, c'est-à-dire les installations sur toiture dans le résidentiel, mettant en évidence leur nombre important.

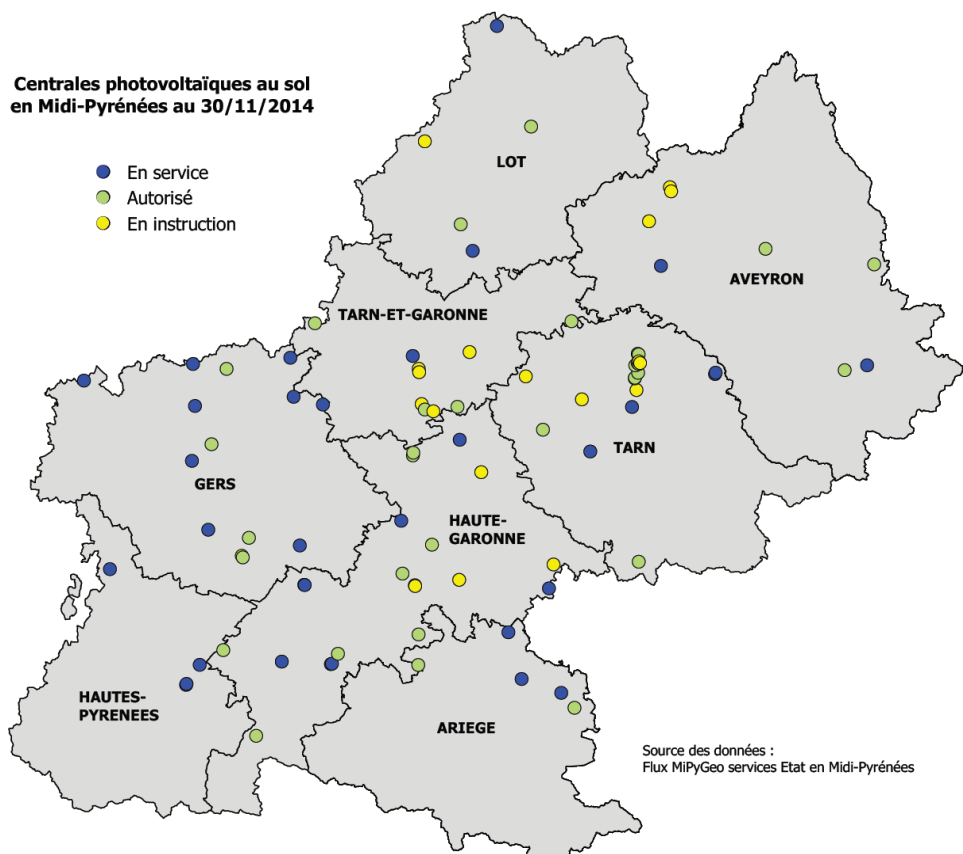
Avec 552 MW en service au 30 septembre 2014, Midi-Pyrénées est la troisième région « photovoltaïque », après Provence-Alpes-Côte-d'Azur (758 MW) et Aquitaine (683 MW). Midi-Pyrénées représente 10,9 % de la puissance photovoltaïque raccordée en France (5 412 MW).

Au 30 novembre 2014, la Haute-Garonne reste le premier département photovoltaïque de Midi-Pyrénées, avec 123 MW raccordés au réseau. Suivent l'Aveyron avec 104 MW et le Gers avec 97 MW.

Le second tableau et la carte font le point sur les installations photovoltaïques au sol. Ils présentent la puissance des installations au sol de Midi-Pyrénées, répartie par département et par niveau d'avancement de la procédure d'urbanisme.

Centrales photovoltaïques au sol en Midi-Pyrénées au 30/11/2014

- En service
- Autorisé
- En instruction



Source des données : Flux MiPyGeo services Etat en Midi-Pyrénées

Installations photovoltaïques raccordées en réseau Au 30/09/2014 ⁽¹⁾

	Totalité des installations		dont installations de puissance ≤ 3kW	
	nombre	puissance	nombre	puissance
Ariège	1 513	36 MW	980	3 MW
Aveyron	2 782	104 MW	1 370	4 MW
Haute-Garonne	7 835	123 MW	6 445	18 MW
Gers	2 275	97 MW	1 407	4 MW
Lot	1 173	41 MW	734	2 MW
Hautes-Pyrénées	1 327	22 MW	943	3 MW
Tarn	3 720	84 MW	2 400	7 MW
Tarn-et-Garonne	1 815	46 MW	1 302	4 MW
TOTAL	22 440	552 MW	15 581	43 MW

Sources : SOeS d'après ERDF, RTE

(1) Ces résultats provisoires sont amenés à être révisés lors des trimestres suivants.

Centrales photovoltaïques au sol en Midi-Pyrénées

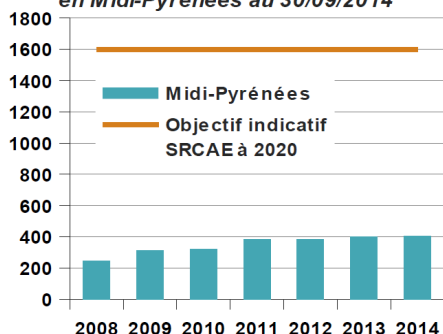
	En Service	Autorisé	En instruction
	Au 30/11/2014	Au 30/11/2014	au 30/11/2014
Ariège	10,7 MW	13,4 MW	
Aveyron	1,4 MW	12,2 MW	22,2 MW
Haute-Garonne	35,9 MW	53,8 MW	15,7 MW
Gers	52,2 MW	3,0 MW	7,3 MW
Lot	19,1 MW	4,2 MW	4,5 MW
Hautes-Pyrénées	10,0 MW		
Tarn	11,5 MW	43,3 MW	25,3 MW
Tarn-et-Garonne	1,0 MW	27,1 MW	30,4 MW
TOTAL	142 MW	157 MW	105 MW

Sources : DREAL d'après les données des DDT

Énergies renouvelables en Midi-Pyrénées

L'ÉOLIEN EN MIDI-PYRÉNÉES

Puissance éolienne raccordée au réseau en Midi-Pyrénées au 30/09/2014



Puissance éolienne en Midi-Pyrénées

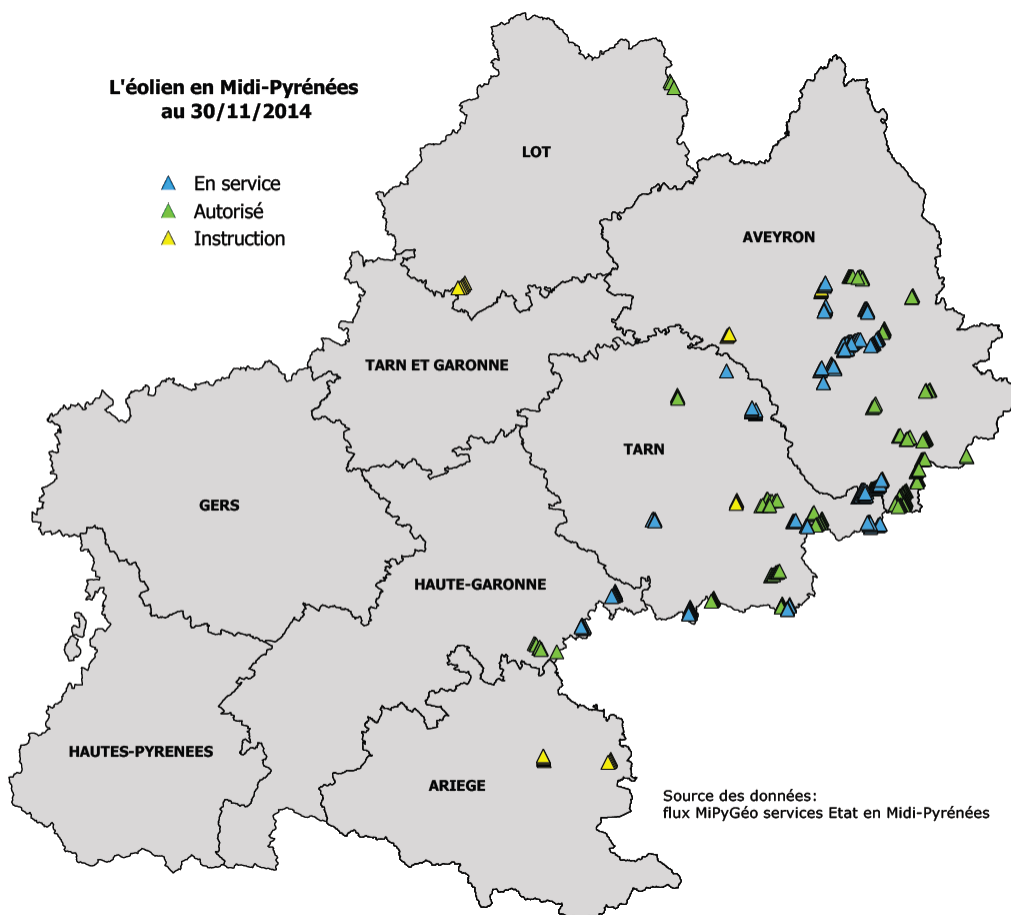
	SRCAE	En service	Autorisé	En instruction
	Objectifs indicatifs	Au 30/11/2014	Au 30/11/2014	Au 30/11/2014
Ariège	115 MW			27 MW
Aveyron	570 MW	207 MW	267 MW	18 MW
Haute-Garonne	79 MW	35 MW	15 MW	
Gers	15 MW			
Lot	30 MW		6 MW	13 MW
Hautes-Pyrénées	45 MW			
Tarn	696 MW	172 MW	124 MW	10 MW
Tarn-et-Garonne	15 MW			3 MW
TOTAL	1 565 MW	413 MW	412 MW	70 MW

Sources : DREAL d'après les données des DDT issues des permis de construire
Ces résultats provisoires peuvent être révisés lors de la prochaine mise à jour.

Au troisième trimestre 2014, la puissance éolienne en service en Midi-Pyrénées se maintient à 413 MW. Midi-Pyrénées passe à la 10^e place au niveau national et représente 4,7 % de la puissance éolienne raccordée en France (8 807 MW).

Au niveau régional au 30 novembre 2014, l'Aveyron reste le premier producteur éolien avec une puissance de 207 MW (soit 50 % de la puissance régionale), devant le département du Tarn avec 172 MW (soit 42 %) puis celui de Haute-Garonne avec 35 MW (soit 8%).

Au cours de ce trimestre, un parc éolien a été refusé en Ariège, et deux autorisés dans le Tarn et l'Aveyron. Plusieurs dossiers ont également été déposés pour instruction dans ces trois départements.



DIRECTION RÉGIONALE DE L'ENVIRONNEMENT, DE L'AMÉNAGEMENT ET DU LOGEMENT MIDI-PYRÉNÉES

Service Territoire Aménagement Énergie Logement — Division Énergie
1, rue de la cité administrative, CS 80 002, 31 074 Toulouse cedex 9

www.midi-pyrenees.developpement-durable.gouv.fr

DIRECTEUR DE LA PUBLICATION : Hubert FERRY-WILCZEK — **RÉALISATION :** DREAL/STAE/Division Énergie

RÉDACTEUR : DREAL/STAE/Division Énergie : Émeline SEYER — emeline.seyer@developpement-durable.gouv.fr

Édition : décembre 2014 — ISSN : 2274-7826