

Réseau  
Équipement  
Midi-Pyrénées

l'agence en réseau  
régionale  
pour les études



# Parlons-en



# Les études en Midi-Pyrénées



Liberté • Égalité • Fraternité  
RÉPUBLIQUE FRANÇAISE

ministère de l'Écologie  
du Développement et de  
l'Aménagement durables

JUIN 2007



# L'agence en réseau

Comment passer d'une production d'études hétérogène et globalement peu valorisée, à un programme d'études pluriannuel partagé ?

Comment, dans le cadre des réorganisations, développer les compétences des agents dans le domaine des études générales et diffuser, mettre en avant notre valeur ajoutée dans le domaine de la connaissance des territoires ?

Voilà le défi que relève aujourd'hui l'agence en réseau régionale des études.

Sa création a été décidée en juin 2005 après un travail de concertation interne entre les services de l'Équipement de la région Midi Pyrénées.

Le principe ? Chaque service garde sa marge de manoeuvre sur les études concernant son territoire, mais s'engage à devenir

**Nom :** Agence en réseau régionale des études

**Date de création :** juin 2005

**Membres :** DRE, DDEs de l'Ariège, de l'Aveyron, du Lot, de la Haute Garonne, du Gers, des Hautes Pyrénées, du Tarn et du Tarn et Garonne, CETE Sud Ouest et CIFP de Toulouse.

réfèrent sur un ou plusieurs domaines (habitat, déplacements / transports, environnement, territoires spécifiques, outils opérationnels, etc).

Chaque domaine est ventilé en thématiques et des agents sont nommément identifiés au sein de l'agence en réseau comme référents sur ces thématiques.

Les référents s'engagent à produire ou piloter des études, à développer la connaissance collective, à venir en soutien des autres services, à maintenir et développer leurs compétences.

La Direction Régionale de l'Équipement assure le pilotage et

l'animation du dispositif, en s'appuyant sur des outils de diffusion et de valorisation de l'information (lettre intranet bimestrielle, journées des études, publication annuelle) et de développement des compétences.

**L'agence en réseau régionale des études est avant tout un collectif de production de la connaissance mais aussi un moyen de professionnalisation des agents, de valorisation des productions et de diffusion de l'information.**

Son ambition est de créer une dynamique positive pour mettre en avant, tant en interne que auprès de nos partenaires, la capacité des services de l'Équipement à fournir des données et des informations utiles sur la connaissance de notre territoire : mieux connaître pour mieux décider !

## Observatoire tarnais de l'habitat

La DDE du Tarn a très tôt porté son attention sur l'observation des territoires afin d'aider au portage des politiques de l'état dans le département. Un observatoire de l'habitat existe ainsi depuis près de quinze ans au sein de son service Habitat ce qui permet de bénéficier d'un historique et d'une expérience réelle quant à l'analyse des territoires dans le domaine des marchés du logement.

### Diffuser pour mieux confronter

Outre son rôle d'appui auprès des services territoriaux de la DDE, l'observatoire assure une diffusion régulière de ses analyses aux partenaires extérieurs et au grand public au travers deux publications désormais entièrement numériques : **les Nouvelles de l'Observatoire** qui, avec trois numéros par an, font le point sur la construction

neuve dans le département, mettent en valeur le résultat d'études récentes, présentent des ouvrages récents du domaine habitat-aménagement et comportent désormais un dossier thématique spécifique (ex : la demande locative sociale en 2006, études et observatoires en Midi-Pyrénées, les marchés immobiliers ruraux...). Le numéro 50 a été publié en 2006. D'autre part, chaque début d'année voit la publication du **rapport sur les marchés immobiliers et la construction neuve**. Production majeure de l'Observatoire, cette

étude fait le point par bassin d'habitat sur l'évolution des marchés (locatif, ancien et neuf) durant l'année écoulée au travers de fiches synthèses rassemblant cartes, analyses et graphiques. Il s'appuie sur une enquête annuelle auprès d'un panel d'agences immobilières ainsi que d'une veille permanente sur l'actualité et les tendances des marchés immobiliers.

### Un laboratoire d'outils territoriaux

Pour réaliser ces observations à des échelles aussi fines, l'observatoire a été amené ces dernières années à développer à côté des produits nationaux (Cd-Rom Habitat privé de l'ANAH, base de données Géokit etc.) toute une série d'outils spécifiques comme la base IMMO 81 qui a pour objet de suivre l'évolution des loyers de marché ou un Atlas du Logement Social qui propose un état des lieux du parc social public et privé jusqu'à une échelle des quartiers pour les communes les plus importantes.



# Etude pour un développement maîtrisé de l'énergie éolienne en Ariège, Haute-Garonne et Tarn

## Les objectifs

Cette étude interministérielle et interdépartementale est destinée à présenter des éléments de connaissance sur les départements de l'Ariège, de la Haute Garonne et du Tarn (exceptée la partie située dans le Parc naturel régional du Haut Languedoc) pour y apprécier les conditions d'un développement maîtrisé de l'éolien.

Le pilotage a été confié au service Urbanisme et Habitat de la DDE de l'Ariège, le bureau d'études ABIES a été retenu pour cette étude.

Les objectifs de l'étude sont :

- apporter une contribution aux politiques publiques de l'État et de ses partenaires en matière de promotion des énergies renouvelables, dans le respect des autres préoccupations d'intérêt général telles que les paysages, la préservation de l'environnement, la protection de l'avifaune et des chiroptères, la sécurité aérienne, les transmissions radio-électriques ;
- faciliter les prises de décision des autorités compétentes (Etat, collectivités locales) en matière de projet éolien au regard des règles d'urbanisme ;
- répondre aux demandes d'information des porteurs de projets éoliens et, plus largement, des acteurs territoriaux concernés par ces projets.

## Le pilotage et la concertation

L'étude s'est déroulée sur 15 mois, de Mai 2005 à Août 2006 sous la maîtrise d'ouvrage de la DDE de l'Ariège. Le comité de pilotage a réuni les DDE de la Haute Garonne et du Tarn, l'ADEME, la Direction Régionale de l'Environnement (DIREN), la Direction Régionale de l'Industrie, de la Recherche et de l'Environnement (DRIRE), le Réseau transport électrique (RTE), l'Aviation Civile et le Service Départemental de l'Architecture et du Patrimoine (SDAP) de l'Ariège.

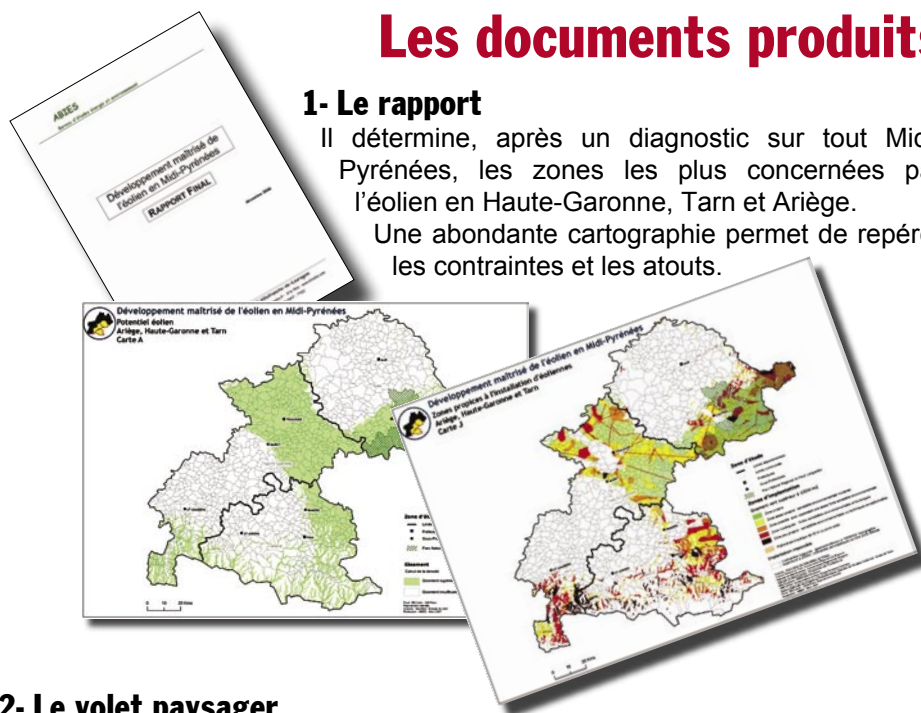
Ce travail collectif s'est également appuyé sur la consultation d'associations particulièrement concernées (Nature Midi-Pyrénées, Association des Naturalistes de l'Ariège, ligue de Protection des Oiseaux du Tarn) et a été présenté en commission départementale des sites, perspectives et paysages dans chaque département.

## Les documents produits

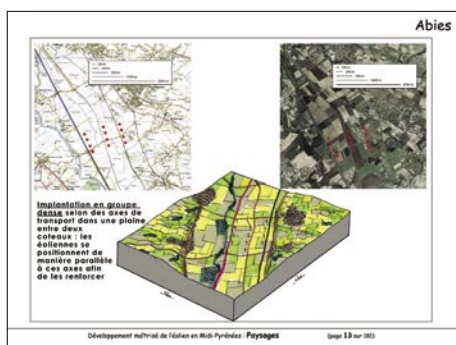
### 1- Le rapport

Il détermine, après un diagnostic sur tout Midi-Pyrénées, les zones les plus concernées par l'éolien en Haute-Garonne, Tarn et Ariège.

Une abondante cartographie permet de repérer les contraintes et les atouts.

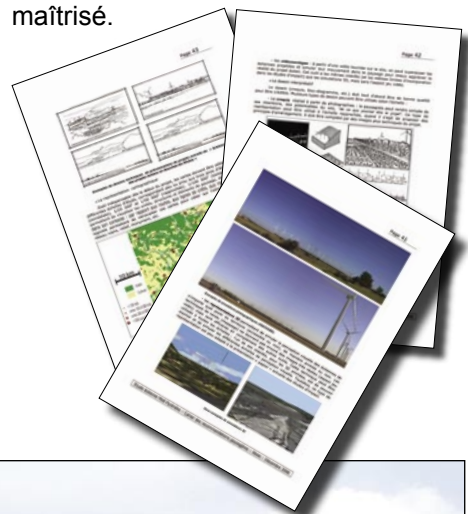


### 2- Le volet paysager



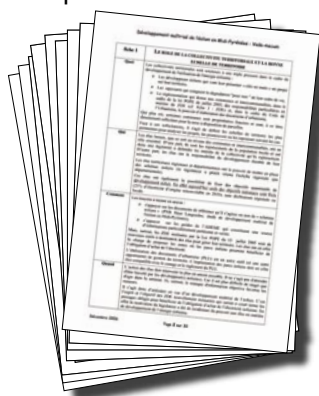
### 3- Le cahier des recommandations

Ces documents sont destinés à favoriser une cohérence interdépartementale de l'implantation des projets éoliens au regard des enjeux paysagers et à donner aux projets un cadre de développement maîtrisé.



### 4- Le vade-mecum

Il se compose de onze fiches.



### 5- La synthèse





# Diagnostic prospectif 2025

Les territoires connaissent des mutations socioéconomiques de plus en plus profondes. La région Midi-Pyrénées est particulièrement touchée par ces évolutions rapides : certains de ces territoires sont dans une dynamique démographique, économique et urbaine très forte, alors que d'autres subissent des crises ou des ralentissements.

Ajoutées à une reconfiguration des missions et des périmètres de l'action publique, ces mutations nous obligent à imaginer les « devenirs possibles » de ces territoires, pour mieux comprendre les risques et les opportunités du modèle de développement actuel.

Les services de l'Etat se sont donc lancés dans une démarche prospective, dans l'objectif de définir une stratégie d'action à court, moyen et long terme.

Cette démarche, pilotée par la DRE avec une forte participation de l'ensemble des services de l'Etat et des établissements publics du pôle Transports-Logement-Aménagement, s'est déroulée sur l'année 2006.

Ce travail collectif a fait émerger 6 scénarios contrastés d'évolution de la région à l'horizon 2025. Parmi eux, on trouve le « fil de l'eau », et le scénario le plus souhaitable pour les services de l'Etat, car respectueux des 3 piliers du développement durable : « un pour tous, tous pour un ».

Pour combler l'écart entre ces 2 scénarios, 3 axes prioritaires ont été dégagés :

- le travail sur la gouvernance, pour mettre en œuvre ou faire émerger les projets de territoire : à l'échelle de l'ensemble de la région, et tout particulièrement à l'échelle de l'aire urbaine toulousaine et de l'aire métropolitaine
- des actes d'aménagement volontaristes : développement fort des transports collectifs urbains et interurbains, mise en place d'un outil foncier régional, polarisation du développement sur

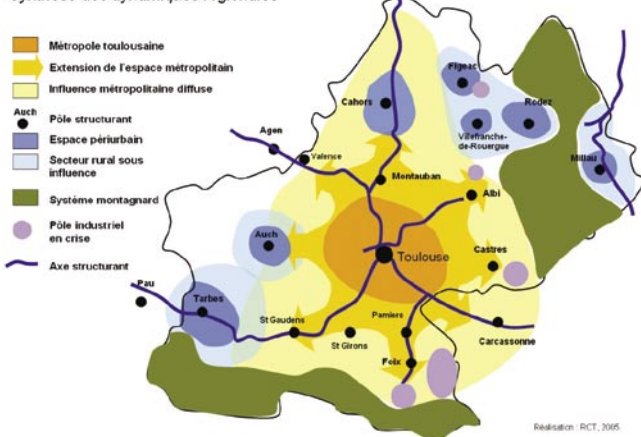
les villes moyennes et les pôles structurants de l'espace rural...

- la poursuite de la diversification économique et la création d'équipement métropolitain d'audience internationale.

Une plaquette de communication sera finalisée et diffusée au cours de l'été 2007.

Le rapport complet ainsi que la synthèse sont accessibles pour l'instant sur le site intranet de la DRDE et prochainement sur le site internet.

Synthèse des dynamiques régionales



# Un outil de carto en ligne : GEOMIP

Bientôt ouvert au grand public - [www.geomip.fr](http://www.geomip.fr)

Cet outil est né de la volonté des trois directions régionales de l'Agriculture, de l'Environnement, de l'Equipement de Midi-Pyrénées de partager une partie de leurs données et leurs analyses territoriales.

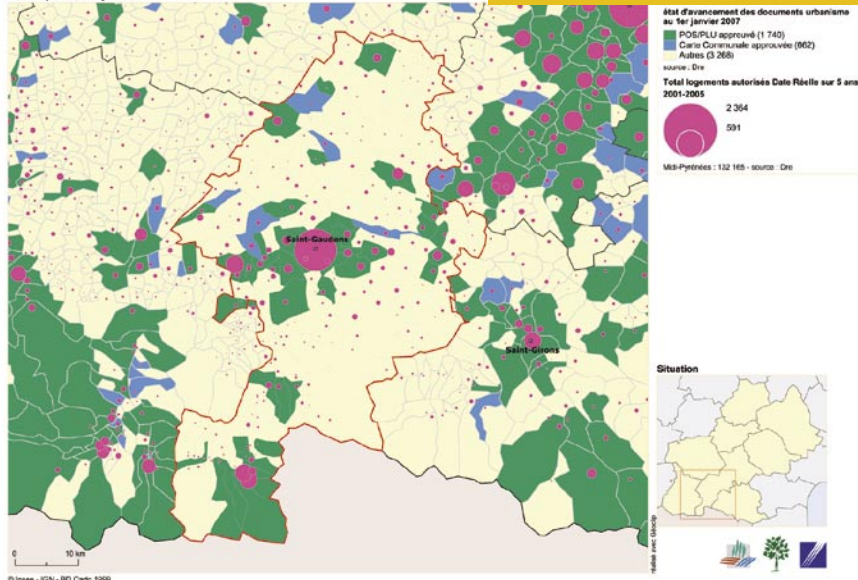
GéoMiP est un outil de cartographie statistique à la commune, utilisant le moteur cartographique Géoclip et la technologie internet : il permet ainsi aux agents des directions régionales et départementales des trois ministères en Midi-Pyrénées d'avoir accès, grâce à une interface conviviale, à plus de 750 données, de réaliser des cartes ou faire des recherches croisées.

Le site fonctionne depuis mars 2005 ; il est géré en commun par les trois directions régionales (DRAF, DIREN, DRE) et bénéficie de mises à jour régulières des données et d'apport de nouvelles fonctionnalités, afin de

répondre au plus près aux besoins des utilisateurs. Dans ce but, des données d'autres administrations seront intégrées prochainement. L'accès à GéoMiP peut être ouvert

sous certaines conditions (pour la durée de l'étude et après signature d'une convention) aux bureaux d'études réalisant une étude sous maîtrise d'ouvrage Etat.

Géomip - Midi-Pyrénées



## DRE

Midi-  
Pyrénées



**La DRE et la CAF** ont passé une convention portant sur un échange des données concernant les logements occupés par des ménages bénéficiant d'une aide au logement. Nous disposons ainsi de données concernant les allocataires quant au taux d'offre et au montant des loyers pour 2003 et 2004. Cet apport de connaissance permet de mesurer l'interaction entre le parc public et le parc privé et de mieux territorialiser les crédits pour la production de logements sociaux ou la réhabilitation du locatif privé. Il favorise également l'affichage de priorités pour la répartition des crédits selon leur nature.

## CIFP

Toulouse



**Formation.** Le CIFP de Toulouse assiste la DRE pour l'élaboration du plan de développement des compétences de l'agence en réseau.

Trois types de formations ont été identifiées comme prioritaires : la réalisation de diagnostics territoriaux (des méthodes à la mise en situation), la conduite d'études sous-traitées (de l'élaboration du cahier des charges à la valorisation des résultats), et un cycle long d'acquisition d'un socle de connaissances de base (4 jours par mois sur 10 mois en partenariat avec l'université du Mirail).

En outre la prise de poste des chargés d'études (formation nationale) est programmée à Toulouse à la rentrée (4 semaines en octobre, novembre 2007 et janvier, mars 2008).

## CETE

Toulouse



**Le Centre d'Etudes Techniques de l'Equipement** Sud Ouest est basé à Bordeaux et intervient en tant que prestataire pour les DDE et DRE des régions Midi Pyrénées, Aquitaine, Limousin et Poitou-Charentes, mais également pour d'autres partenaires publics de cette zone (Conseils généraux, collectivités, RFF...).

L'antenne régionale de Toulouse a réalisé en 2006 des études sur le grand contournement routier de Toulouse, l'évaluation du Plan de Déplacement de la Cité Administrative de Toulouse, un diagnostic de trafic pour la DDE du Tarn et Garonne, une monographie sur les transports collectifs à Cahors (pour le compte du Centre d'Etudes sur les Réseaux, les Transports, l'Urbanisme et les Constructions : CERTU) ainsi qu'une étude de déplacements sur Biars-Bretenoux (pour le Conseil Général du Lot).

## 09

Ariège



**Les études au service du changement.** De la DDE à la DDEA, une gestation de quelques mois durant laquelle l'ensemble des services du siège et territoriaux ont vécu de grands bouleversements, tant du point de vue fonctionnels que géographique. Si chacun a pu contribuer à l'émergence de ce nouveau service (groupes de travail ad hoc, dialogue social), les études 2006 ont fortement appuyé le processus général de réorganisation et d'évolution du service, la mission d'étude étant elle-même repositionnée.

Ainsi, l'élaboration du diagnostic territorial, avec comme point d'entrée une approche développement durable liée aux politiques publiques du service a-t-elle pu favoriser l'appropriation du contexte territorial des quatre unités territoriales. L'étude éolienne interdépartementale alimente quand à elle les réflexions du pôle éolien départemental institué en 2006 par le Préfet de l'Ariège qui en a confié le pilotage au DDEA.

Enfin, les objectifs de rationalisation des missions et d'optimisation des moyens ont conduit à l'émergence d'une mission « étude et prospective » placée au sein de l'unité « Planification-Etudes et prospective ».

## 12

Aveyron



**La DDE de l'Aveyron** a engagé sur le domaine de l'analyse territoriale un mode de fonctionnement en collaboration étroite avec des bureaux d'études privés. Le principe retenu est le suivant : lors de la réalisation d'un diagnostic territorial, les modes opératoires du bureau d'études sont expliqués et restitués très régulièrement aux agents. Ce principe a été appliqué en 2006 sur des études de territoires à forts enjeux comme l'aire d'influence de la RN 88 ou les espaces sud Aveyron.

Dans le domaine de l'habitat, cette organisation a également été adoptée pour la réalisation de deux portés à la connaissance de Programmes Locaux de l'Habitat (PLH), respectivement sur le bassin de reconversion économique de Decazeville et sur la Communauté de communes de Millau Grand Causses.



**31**  
Haute-  
Garonne



**En 2006, la DDE 31** s'est investie sur plusieurs champs. Étude d'opportunités du Grand contournement autoroutier de Toulouse. Elaboration en interservices de l'Etat du PAC (porter à connaissance) sous forme d'un site internet <http://extranet-pac.haute-garonne.equipement.gouv.fr> et du document d'association de l'état aux Scots de l'aire urbaine toulousaine. Atlas départemental Habitat-urbanisme-aménagement. Nouvelle modélisation multimodales sur l'aire urbaine toulousaine. Besoins en logements sociaux en Haute-Garonne. Logement indigne. Diagnostic Comminges. SDEC Comminges. Diagnostic foncier et création d'un établissement public foncier local.

**32**  
Gers



**Cellule Territoire et Analyse.** Référent du réseau en «Urbanisme en milieu rural». Animation de la Mission Inter Service de l'Aménagement. Production d'une étude sur la commercialisation des lotissements dans le Gers depuis 1999. Etude Stratégie foncière en milieu rural avec la DDE du Lot. Mise en place d'un observatoire de l'habitat en 2007.

**46**  
Lot



**Urbanisme.** Le 3 octobre s'est déroulée l'édition 2006 des Ateliers Lotois de l'Urbanisme destinés à faire connaître aux bureaux d'études les attentes de l'Etat en matière de planification urbaine. Trois thèmes furent abordés : la prise en compte de l'Agriculture et de ses enjeux dans les documents d'urbanisme; l'écriture des règlements de P.L.U. et l'évaluation des incidences des P.L.U. sur l'Environnement. A voir sur le site [www.lot.equipement.gouv.fr](http://www.lot.equipement.gouv.fr), rubrique « professionnel ». Dernière nouvelle : le 1<sup>er</sup> janvier 2007, naissance de la Direction Départementale de l'Equipement et de l'Agriculture du Lot (DDEA).

**65**  
Hautes-  
Pyrénées



**Le Service Urbanisme Aménagement Habitat** a lancé au cours du second semestre 2006, la dématérialisation en régie des documents d'urbanisme de la coordination territoriale nord (Pays du val d'Adour et pays des côteaux). La démarche, qui va s'étendre à l'ensemble du département, est destinée en priorité aux instructeurs ADS. Elle vise une meilleure sécurité juridique ainsi qu'une gestion facilitée de la bibliothèque papier. La numérisation des zonages, sous forme géo-référencée sur support BD Parcellaire ® IGN, doit également bénéficier aux chargés d'études de la DDE intervenant dans le domaine aménagement/urbanisme. La démarche soumise à un cahier des charges extrêmement rigoureux, doit permettre l'actualisation de la généralisation des documents d'urbanisme, mais également à terme, d'étendre les partenariats avec les autres services de l'Etat dans une première phase.

**81**  
Tarn



**Les réalisations tarnaises.** A partir du diagnostic départemental intitulé « Le Tarn, enjeux et perspectives » réalisé en 2005 par les DRE/DRAF/DIREN/INSEE et les compléments apportés par la DDE 81, et sur demande expresse préfectorale, ont été construits par notre DDE durant l'année 2006, 27 « Regards sur le Tarn », véritables diagnostics intercommunaux composés chacun d'environ 50 cartes accompagnés de commentaires. Ce travail ayant pleinement satisfait le préfet, nous a ensuite servi à élaborer le document « Stratégie de l'Etat dans le Tarn » qu'il a exposé lui-même aux élus lors de la présentation du rapport d'activité de l'Etat, montrant ainsi les actions prioritaires de l'Etat dans le département et la territorialisation des politiques locales décidées.

**82**  
Tarn-et-  
Garonne



**Développement territorial.** L'activité marquante en DDE 82 a été l'organisation des assises du développement territorial ; en terme de conduite d'études, la DDE a fait aboutir celle portant sur les conditions d'ouverture à l'urbanisation de deux quartiers anciens de Montauban sous contrainte d'une zone rouge de Plan de Prévention Risques Inondation et fait avancer la première phase de l'étude interdépartementale sur le logement créé en défiscalisation. La Mission interservice de l'aménagement, sous l'animation de la DDE, a produit une contribution de l'Etat à l'élaboration du SCOT de Montauban. Enfin, l'effort a également porté sur la structuration et l'enrichissement des données participant à la connaissance des territoires.

Crédit photo : DDE 32, DDE 65, DDE 82, C.Gabolde, A.Hatterley, F.Leroy, S.Truquet

Direction  
Régionale  
de l'Équipement  
Midi-Pyrénées

**Division Aménagement et Connaissance des Territoires**

Cité Administrative, Boulevard Armand Duportal, 31074 Toulouse Cedex 9

Tél : 05 61 58 51 21 - Fax : 05 61 23 99 21

E-mail : [dact.dre-midi-pyr@equipement.gouv.fr](mailto:dact.dre-midi-pyr@equipement.gouv.fr)

Internet : [www.midi-pyrenees.equipement.gouv.fr](http://www.midi-pyrenees.equipement.gouv.fr)