

Le Réseau Paysage s'agrandit. Le logotype va évoluer pour en tenir compte et le sujet est à l'ordre du jour de la prochaine réunion.

Sommaire

Actualité du Réseau Paysage

Flash actualité

Zoom sur...

Animation, manifestation
colloque...

À lire, à voir, à découvrir...

Flash actualité

Vous pouvez dès à présent noter :

La prochaine Journée
thématique d'échange
du Réseau Paysage sur
le « **paysage des zones
d'activités** »,
le **19 mai 2016,**
à **Toulouse.**



Quartier Fondeyre
Crédit photo : URCAUE LRMP

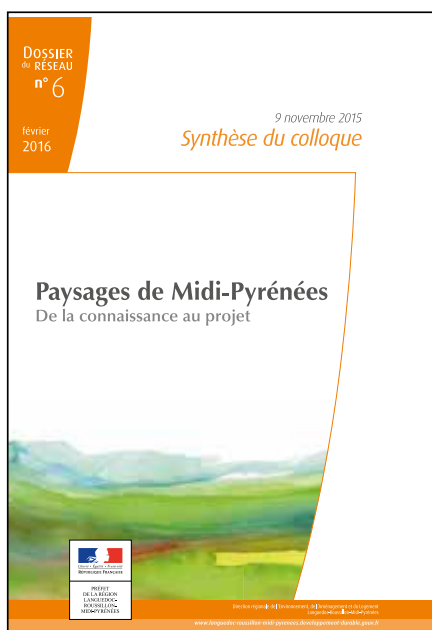
Actualité du Réseau Paysage

Plénière 2016 du Réseau Paysage

Environ 75 personnes se sont retrouvées le 22 janvier à Carcassonne, pour la réunion plénière annuelle du Réseau Paysage. Cette journée s'inscrivait dans le cadre du nouveau périmètre de la région Languedoc-Roussillon-Midi-Pyrénées. La matinée a permis de présenter le Réseau Paysage à travers un bref historique et le bilan des activités de l'année 2015. Il s'est poursuivi par un temps d'échanges avec les participants afin d'évoquer les perspectives à venir dans le cadre du nouveau territoire régional. L'après-midi a été l'occasion de partager des expériences à partir de la présentation d'observatoires photographiques du paysage initiés à différentes échelles.

Colloque « Paysage de Midi-Pyrénées – De la connaissance au projet »

La DREAL Midi-Pyrénées et l'Union Régionale des CAUE ont organisé,



avec le Réseau paysage Midi-Pyrénées, un colloque autour de l'ouvrage collectif « Paysage de Midi-Pyrénées – De la connaissance au projet ». Avec cet ouvrage paru en mai 2015, les auteurs ont voulu proposer une lecture globale et partagée des entités paysagères pour faire le point sur la connaissance des Paysages en Midi-Pyrénées

(partie I — connaître les paysages) et aider le passage à l'action (partie II — agir sur les paysages). Le paysage est à la fois un outil et une finalité, un espace complexe, un espace de projet, et une ressource pour les territoires.

L'événement auquel ont assisté plus de 160 participants, élus, techniciens des collectivités et services de l'État, chercheurs et professionnels, a pris place dans le cadre prestigieux du Muséum d'Histoire naturelle de Toulouse.

La journée s'est organisée en deux parties :

- Des Hommes et des paysages, où trois experts spécialisés, Pierre Donadieu, paysagiste et agronome, Jean-Paul Métailie, géographe, et Vincent Renard, économiste, ont croisé leur regard d'après la lecture de l'ouvrage. Odile Marcel, philosophe et grand témoin de la journée, en synthèse des échanges, a mis en exergue la nécessaire interaction entre la connaissance des paysages et le projet;
- Des paysages et des projets, où trois élus ont confronté leurs expériences autour d'une table ronde;
 - la charte paysagère du Pays de Figeac,
 - territoires péri-urbains du Muretain et observatoire confluence Ariège-Garonne,
 - document de référence pour l'énergie éolienne, PNR Languedoc.

Consulter les propos tenus lors du colloque, le dossier du réseau n°6 disponible en ligne :

<http://www.midi-pyrenees.developpement-durable.gouv.fr/le-reseau-paysage-midi-pyrenees-r1731.html>

Exposition itinérante

L'exposition itinérante Paysages de Midi-Pyrénées a été inaugurée au Muséum d'histoire naturelle à Toulouse lors du Colloque du 9 novembre 2015.



Inauguration de l'ouvrage au Muséum d'Histoire naturelle de Toulouse
Crédit photo: DREAL LRMP

Cette exposition illustre sous forme de quinze kakemonos le contenu de l'ouvrage « Paysages de Midi-Pyrénées – De la connaissance au projet ».



Itinérante, elle peut être empruntée auprès de la DREAL, gratuitement, dans son intégralité ou partiellement par toutes institutions publiques ou associations.

Pour tout renseignement :

catherine.hollard@developpement-durable.gouv.fr
p.labaume-ur@caue-mp.fr

Zoom sur...

Jusqu'au 20 juin 2016 - 14^e édition du concours national des entrées de ville



Avec le soutien du Ministère de l'Environnement, de l'Énergie et de la Mer, l'Association Nationale des Villes et Pays d'Art et d'Histoire et la Fédération Patrimoine-Environnement lancent la 14^e édition du concours national des entrées de ville et de reconquête des franges urbaines. Ce concours distingue des collectivités conduisant une ou plusieurs opérations exemplaires en la matière.

Pour en savoir plus :

<http://patrimoine-environnement.fr/concours-national-des-entrees-de-ville/>

Les ateliers territorialisés de recherche-action « Paysages, Territoires, Transitions »

Présentation de la démarche « Paysages, Territoires, Transitions »

Le service de la recherche du ministère conduit depuis 1998 des programmes de recherche sur le paysage. Dans le prolongement du programme Politiques publiques et paysages (PPP), le programme Paysage et développement durable (PDD) s'est achevé en juin 2015 avec l'organisation d'un colloque et la publication d'un ouvrage : Biodiversité, paysage et cadre de vie, la démocratie en pratique¹.

La thématique des paysages reste un enjeu d'actualité pour le ministère, comme en témoignent le projet de loi pour la reconquête de la biodiversité, de la nature et des paysages, le rapport du CGEDD² « Paysages et aménagement : propositions pour un plan national d'actions » (2014) ou le lancement par la ministre d'un plan national d'actions pour la reconquête des paysages et la place de la nature en ville, qui visent, tous trois, la mise en place d'une politique nationale volontariste, incitative, partenariale et cohérente vis-à-vis des paysages. En effet, les paysages ont assurément un rôle important à jouer dans la mise en projet des transitions écologique et énergétique voulues par le Gouvernement. Par nature intégrateurs et révélateurs sociaux, les paysages constituent des miroirs de la complexité des territoires et de leurs évolutions socio-écologiques. Ils s'avèrent ainsi d'excellents outils de dialogue, d'étude et d'expérimentation pour comprendre, accompagner, impulser, aider, etc., les dynamiques et les transi-

tions (sociales, démocratiques, écologiques, énergétiques, agricoles, économiques, culturelles...) en cours dans et par les territoires.



*Exploitation agricole en limite d'urbanisation, au nord de Lyon.
Crédit photo : J.Champres*

Après la première stratégie de développement durable, le ministère porte aujourd'hui prioritairement attention aux transitions qui se réalisent, s'énoncent, pointent dans les territoires, tout particulièrement les transitions écologique et énergétique. Or, ces transitions et la manière de les conduire ne sont pas perçues de la même façon par tous les acteurs. Cette ambiguïté constitue notamment un frein à l'efficacité des politiques portées par le ministère qui en outre mise sur une adhésion collective aux valeurs et objectifs promus par ces transitions : une clarification s'avère nécessaire. Or, les territoires renvoient à des questionnements larges et complexes, tant du point de vue disciplinaire que temporel ou scalaire. Ces questionnements doivent tenir compte du nécessaire changement de paradigme induit par les enjeux environnementaux et écologiques, qui concerne tout autant les formes de l'action territoriale collective (exemple : émergence de transitions des territoires), que les rapports au cadre de vie et au paysage. C'est pourquoi, la diversité sémantique des notions de paysage et de territoire, ainsi que leurs différences, demandent à être investies tout comme l'impact des transitions sur les notions mêmes de territoire et de paysage. De très nombreuses politiques du ministère étant mises en œuvre dans les territoires ou portées par eux, la réussite des transitions reposant par ailleurs sur la mobilisation active des territoires, les paysages ayant en outre un rôle important à jouer dans l'appropriation sociale de ces transitions, l'explicitation des interactions entre les concepts de paysages, de territoires et de transitions, s'avère par conséquent un enjeu majeur de recherche en

1 Pour en savoir plus : www.paysage-developpement-durable.fr

2 Conseil général de l'environnement et du développement durable

appui aux politiques du ministère, ainsi qu'aux expérimentations et alternatives émergeant des territoires.

À cette fin, le service de la recherche souhaite lancer une démarche intitulée «les ateliers territorialisés de recherche-action Paysages, Territoires, Transitions» pour les années 2016 et 2017, qui intégrerait une diversité des acteurs impliqués dans les transitions (en cours, attendues, en projet...), se nourrirait des expériences, expérimentations et pratiques dans les territoires afin de mettre en lumière les modes de faire (démarches, outils, savoir-faire...) collectivement ces transitions. Précédés d'une phase de préfiguration sur l'année 2015, réalisés avec le soutien des partenaires concernés aux plans local, national voire européen, ces ateliers territorialisés de recherche-action renforceront le réseau en création des initiatives, actions et théories vers la transition.

<http://paysage-developpement-durable.fr/>
<http://www.paysages-territoires-transitions.fr/>

Manifestations, colloques, conférences, animations territoriales

2016 est l'année du Paysage pour l'Institut Écologie et Environnement (INEE) du CNRS

Le thème retenu par le CNRS-INEE pour 2016 est celui du Paysage, qui sera abordé dans une perspective socio-environnementale et écologique, intégrant à la fois les dynamiques contemporaines et la profondeur historique (paléopaysages). Toutes les échelles sont concernées (de la vision satellitaire à l'échelle microbienne), de même que l'ensemble des milieux et territoires: agricoles et forestiers; urbains et périurbains; fluviaux et lacustres; montagnards; littoraux, insulaires et sous-marins, etc.

La thématique «Paysage» mobilise aujourd'hui de nombreux laboratoires du CNRS-INEE relevant de ses trois composantes (interactions hommes-milieux et développement durable; écologie fonctionnelle; écologie, évolution et biodiversité).

Cours publics de l'école de Chaillot

Salle Garonne à Toulouse Métropole – 6, rue René Leduc à Toulouse.

La Maison de l'Architecture, en partenariat avec Toulouse Métropole, propose une diffusion des «cours publics de l'école de Chaillot» sur un thème d'actualité.

Le projet urbain dans les villes européennes

Ariella Masboungi, architecte et urbaniste en chef de l'État.

Mardi 5 avril à 12h

Le projet urbain est un concept qui fait beaucoup de bruit aujourd'hui en France et en Europe. À l'heure de la crise des valeurs, des concepts, avec la fin des certitudes, la question de la ville vient comme une réponse aux problématiques de la société actuelle. Dans ce contexte, il est possible de parler du projet urbain comme «message d'espoir». Une vision dynamique du projet nous invite à considérer les valeurs urbaines sans nostalgie ni passéisme, en prise sur la dynamique de leur époque, le progrès et les attentes sociales. La dimension métropolitaine est une nouvelle donne qui mobilise les villes depuis peu afin de répondre à la triple crise environnementale, sociale et économique. Les villes européennes les plus dynamiques en terme d'action urbaine n'entrent dans aucune classification particulière mais elles ont en commun de faire preuve d'une vitalité étonnante. Ainsi, elles sont toujours «mues» par une ambition et un goût du risque, le social, l'économique, le culturel. Les villes nous enseignent quelques leçons qui peuvent guider le parcours de chacune de façon à ce que chaque ville reste somme toute unique dans son genre.

La ville ancienne dans la ville moderne

Contraintes ou opportunités, par Alexandre Gady, historien d'art.

Mardi 28 juin, à 12h

Longtemps perçue comme une addition de monuments, qui en constituent tout à la fois l'image et le symbole identitaire, la ville ancienne a progressivement été considérée pour elle-même et comme un ensemble, ou des attendus aussi subtiles que fragiles sous-tendaient une logique radicalement différente de la modernité mise en œuvre par la révolution industrielle. À la vision d'un corps malade dont il fallait retrancher la quasi totalité des membres, a succédé un regard triplement positif

au XX^e siècle sur les plans historique et social, écologique enfin. Mais ce temps long de la prise de conscience, qui est aussi celui d'une nouvelle législation protectrice, n'a pas empêché que la destruction demeure une solution courante dans le traitement de la ville ancienne. Celle-ci a souvent été prise en otage entre les nostalgiques d'un passé idéalisé et les tenants d'un progrès au bulldozer.

Après plus d'un siècle de conflits entre deux mondes urbains, et l'entrée en jeu de nouveaux acteurs (le grand public, le monde associatif, la demande touristique...) on dispose désormais d'un recul suffisant pour dégager les problématiques d'une coexistence complexe et les stratégies déployées tant par la ville ancienne pour survivre, que par la ville en mouvement pour triompher coûte que coûte.

Le patrimoine, un projet territorial

Colloque, le mercredi 4 mai 2016

Journée organisée conjointement par la FNAU (fédération nationale d'architecture et d'urbanisme) et la Cité de l'Architecture et du Patrimoine, le 4 mai 2016 à Paris.

Le patrimoine, bien commun territorial par excellence, se situe au fondement même de l'identité de nos territoires. Dépositaire de notre histoire et de ses vicissitudes, il se pose en sentinelle contre la banalisation de nos cadres de vie et nourrit l'attachement des individus à leurs lieux de vie. Les patrimoines dits ordinaires sont les supports de ce processus comme l'est aussi la transmission générationnelle de pratiques sociales et de savoir-faire. Autour du patrimoine comme projet politique et territorial échangeront élus des collectivités, représentants des ministères et professionnels. De nombreux exemples d'études et démarches, notamment conduites par les agences d'urbanisme, seront présentés.

Programme (pdf) :

http://www.citechaillot.fr/data/auditorium_c49f4/fiche/25011/le_patrimoine_-_projet_territorial_6271c.pdf

Inscription :

http://www.citechaillot.fr/fr/auditorium/26245-le_patrimoine_un_projet_territorial.html

Association « Arbres et Paysage d'Autun »



Programme du printemps de l'association pour la promotion de l'arbre du Pays

Vendredi 15 Avril – 9h00-17h00 à Ayguesvives — Formation Greffage des arbres fruitiers

Arbres fruitiers et techniques associées « Apprendre à greffer »

<http://www.arbresetpaysagesdautan.fr/spip.php?breve92>

Mardi 10 mai — Formation CNFPT « Valorisation des Arbres et des Haies Champêtres ».

Public: Agents des collectivités territoriales en charge de l'entretien et des plantations des arbres et des haies champêtres (arbres têtards, arbres isolés...)

<http://www.arbresetpaysagesdautan.fr/spip.php?breve164>

Vendredi 27 mai — « Arbres fruitiers et techniques associées ». La biodiversité au verger pour une gestion durable des arbres fruitiers.

<http://www.arbresetpaysagesdautan.fr/spip.php?breve159>

Samedi 18 juin — Réunion « Réussir son projet de plantation : planter champêtre »

Vous avez un projet de plantation ? Vous souhaitez planter une haie champêtre, des bosquets avec des arbres et arbustes de pays ?

<http://www.arbresetpaysagesdautan.fr/spip.php?breve41>

À lire, à voir, à parcourir, à découvrir

Un mémoire sur le lien Plan de Paysage et espaces agricoles

Une étudiante d'Agrocampus-Ouest a réalisé son mémoire de fin d'étude sur le sujet « Quels apports d'une démarche de Plan de Paysage aux enjeux des espaces agricoles d'un territoire? Le cas d'une communauté de communes béarnaise ».

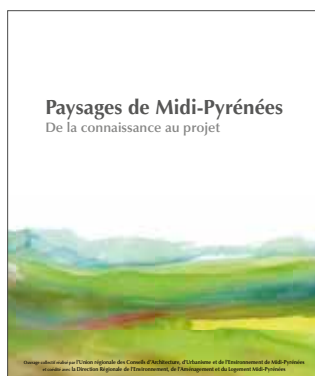
Son mémoire est téléchargeable sur le site d'Agrocampus-Ouest :

<https://hal-agrocampus-ouest.archives-ouvertes.fr/du-mas-01241946v1>

Ouvrage — Paysage de Midi-Pyrénées – De la connaissance au projet

En vente dans les huit CAUE de Midi-Pyrénées et consultable sur l'Internet

<http://www.caue-mp.fr/espace-ressources/paysages-de-midi-pyrenees.html>



Guide de la Fédération Française du Paysage en Midi-Pyrénées

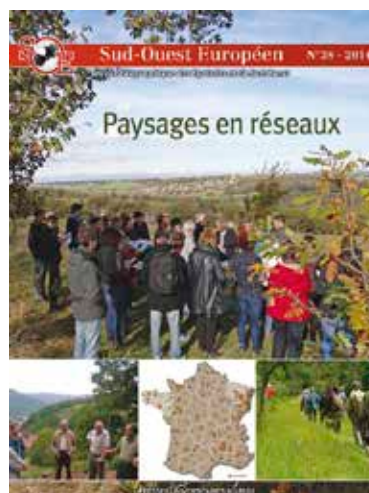
La Fédération Française du Paysage (FFP) est l'organisation représentative de la profession de paysagiste concepteur. Elle regroupe aujourd'hui plus de 650 membres, soit près d'un professionnel sur trois. Les préoccupations de la Fédération concernent autant les débats sur le Paysage que la valorisation de la profession de paysagiste concepteur.

C'est une structure d'accueil capable de prendre en compte toutes les évolutions en matière de qualification, de formation, d'éthique et de déontologie, de développement.

Elle se structure comme une organisation professionnelle regroupant les personnes physiques et morales.



Sud-ouest européen Paysages en réseaux n° 38 - 2014



Le paysage se serait-il démocratisé? Cette évolution nécessaire a suscité des formes de partage, de mise en débat des enjeux des paysages à des échelles locales qui s'appuient sur des modalités de médiation dont les réseaux font sans nul doute partie. Ces réseaux seraient un vecteur et l'un des passages nécessaires pour renforcer la territorialisation des politiques du paysage qui jusqu'alors restaient fortement centralisées. Ce numéro vise à nourrir cette réflexion, illustrée par de nombreux exemples pris pour l'essentiel dans le sud-ouest de l'Europe.

<http://pum.univ-tlse2.fr/~ouvrages1448~.html>

Projet de paysage n°13

Thème paysage et biodiversité; Franges urbaines en ligne

La biodiversité en question.

Responsable éditorial : Yves Petit-Berghem

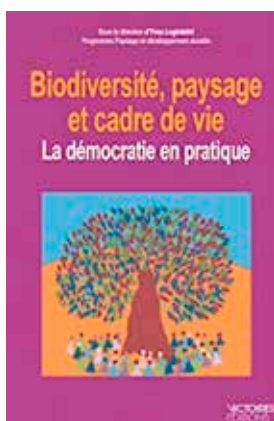


http://www.projetsdepaysage.fr/fr/biodiversit_et_paysage
http://www.projetsdepaysage.fr/fr/paysages_des_franges_urbaines_en_projet

Biodiversité, paysage et cadre de vie — La démocratie en pratique, ouvrage collectif sous la direction d'Yves Luginbühl, Victoires Editions, 2015.

Comment le développement durable influence l'évolution du paysage

Cet ouvrage présente les résultats de huit projets de recherche financés dans le cadre du second appel à projets du programme Paysage et développement durable (PDD2). Les chercheurs y ont été invités à se pencher sur les relations complexes entre paysage et développement durable, tout en intégrant les grandes orientations de la convention européenne du paysage, entrée en vigueur en France en 2006.



Ce programme a permis l'engagement de recherches sur le terrain sur les processus d'évolution des paysages, l'évaluation de méthodes innovantes d'aménagement paysager et l'articulation entre paysage et mesures en faveur du développement durable (biodiversité, qualité de vie, représentation sociale et participation des habitants). Une part importante des travaux a particulièrement concerné les milieux urbains et périurbains.

Le Service de la recherche du ministère du Développement durable conduit, depuis 1998, des programmes de recherche sur le paysage.

Dans le prolongement du programme Politiques publiques et paysages (PPP), le second programme Paysage et développement durable (PDD2), unique en Europe, s'achève en 2015 avec l'organisation d'un colloque et la publication de cet ouvrage. Celui-ci entend faire le lien entre les chercheurs et les nombreux acteurs des politiques publiques.

Dernières mise à jour du site Internet ittecop.fr

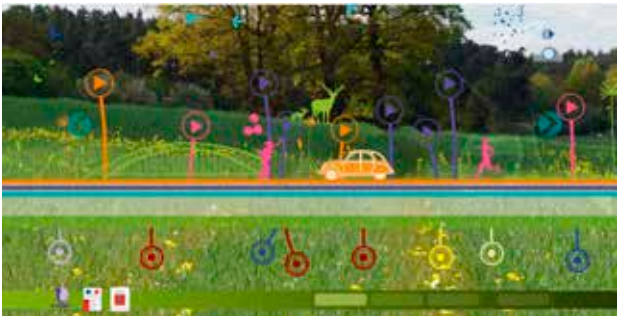
Suite aux nombreuses actualités du programme, tant en terme de recherche que d'activités de valorisation, le site Internet du programme a subi une forte mise à jour et a vu la création et l'organisation de nouvelles rubriques pour faciliter l'accès aux rapports et aux productions des recherches et des séminaires.

L'ouvrage de valorisation des recherches issues de l'appel ITTECOP 2008 Infrastructures de transports terrestres, écosystèmes et paysages. *Des liaisons dangereuses ?* paru en 2013 sous la direction d'Yves Luginbühl est maintenant téléchargeable.



Un webdocumentaire enrichi

Le webdocumentaire est un outil de valorisation développé pour faire découvrir les enjeux d'ITTECOP à un large public, familier ou non avec les sujets. Il peut être mobilisé dans le cadre de formation et offre un accès simple et rapide aux résultats de recherche. Les projets opérationnels associés au programme et les recherches issues de l'appel 2014 sont désormais intégrées. Des interviews des chercheurs, réalisées à l'automne compléteront les dernières recherches achevées.



Paysage et agriculture pour le meilleur!

Régis Ambroise et Monique Toublanc.
Educagri Éditions — 2015



Les enjeux auxquels la société est confrontée (changement climatique, épuisement des ressources fossiles, érosion de la biodiversité, pressions sur le foncier...) conduisent le monde agricole à se pencher sur ses orientations et à réfléchir à ses contributions au développement durable. Comment imaginer des systèmes d'exploitation capables de satisfaire les besoins en matières agricoles? Comment limiter les risques écologiques et sanitaires tout en partageant l'espace pour mieux vivre ensemble? Comment faciliter la mise en œuvre de systèmes de production agroécologiques grâce aux connaissances des singularités naturelles et humaines de chaque exploitation, de chaque territoire?

Répondre à ces questions, c'est revisiter nos façons d'envisager notre rapport au monde, à la nature, à l'espace et aux autres (...).

Paysages ruraux.

Méthodes d'état des lieux et de diagnostic —
Gérald Domon, Julie Ruiz — mai 2015

Méconnus, négligés, sans attraits visuels évidents, les paysages ruraux du quotidien sont particulièrement susceptibles de se modifier dans les années à venir. Vulnérables, ils méritent pourtant notre attention et commandent un important travail d'aménagement, très différent de celui que les professionnels sont habitués d'accomplir. Il s'agit ici de mettre en place réflexions et actions qui permettront de révéler, ou d'instaurer, les qualités aptes à soutenir la vitalité des communautés rurales.

Cet ouvrage allie de façon exemplaire théorie et pratique. Enrichi de nombreuses photographies, de cartes, de figures et de tableaux, il explique en détail les méthodes de caractérisation essentielles à toute démarche. Il aidera autant les étudiants en aménagement que les professionnels à dresser un état des lieux des paysages dits ordinaires, à poser un diagnostic éclairé et à cheminer avec créativité à travers les embûches des multiples méthodes de caractérisation des paysages.

Gérald Domon est professeur titulaire à l'École d'architecture de paysage. Il est directeur scientifique associé à la Chaire en paysage et environnement et directeur scientifique associé à la Chaire UNESCO en paysage et environnement.

Julie Ruiz est professeure au Département des sciences de l'environnement de l'Université du Québec à Trois-Rivières, et titulaire de la Chaire UQTR Écologie du paysage et aménagement.

<http://www.pum.umontreal.ca/catalogue/paysages-ruraux>





Directeur de publication

Jean-Philippe Guérinet

DREAL Languedoc-Roussillon-
Midi-Pyrénées, Direction Aménagement

Comité de rédaction

Sylvie Brossard-Lottigier,
Catherine Hollard,
Didier Rochotte

et le comité d'animation du Réseau Paysage
Languedoc-Roussillon-Midi-Pyrénées

Contact :

Catherine Hollard

catherine.hollard@developpement-durable.gouv.fr



Le Réseau Régional est co-piloté par la DREAL
et l'URCAUE Languedoc-Roussillon-Midi-Pyrénées.