

L'la

La gestion durable du trait de côte en Languedoc-Roussillon

Ressources, territoires et habitats
Énergie et climat Développement durable
Prévention des risques Infrastructures, transports et mer

Présent
pour
l'avenir

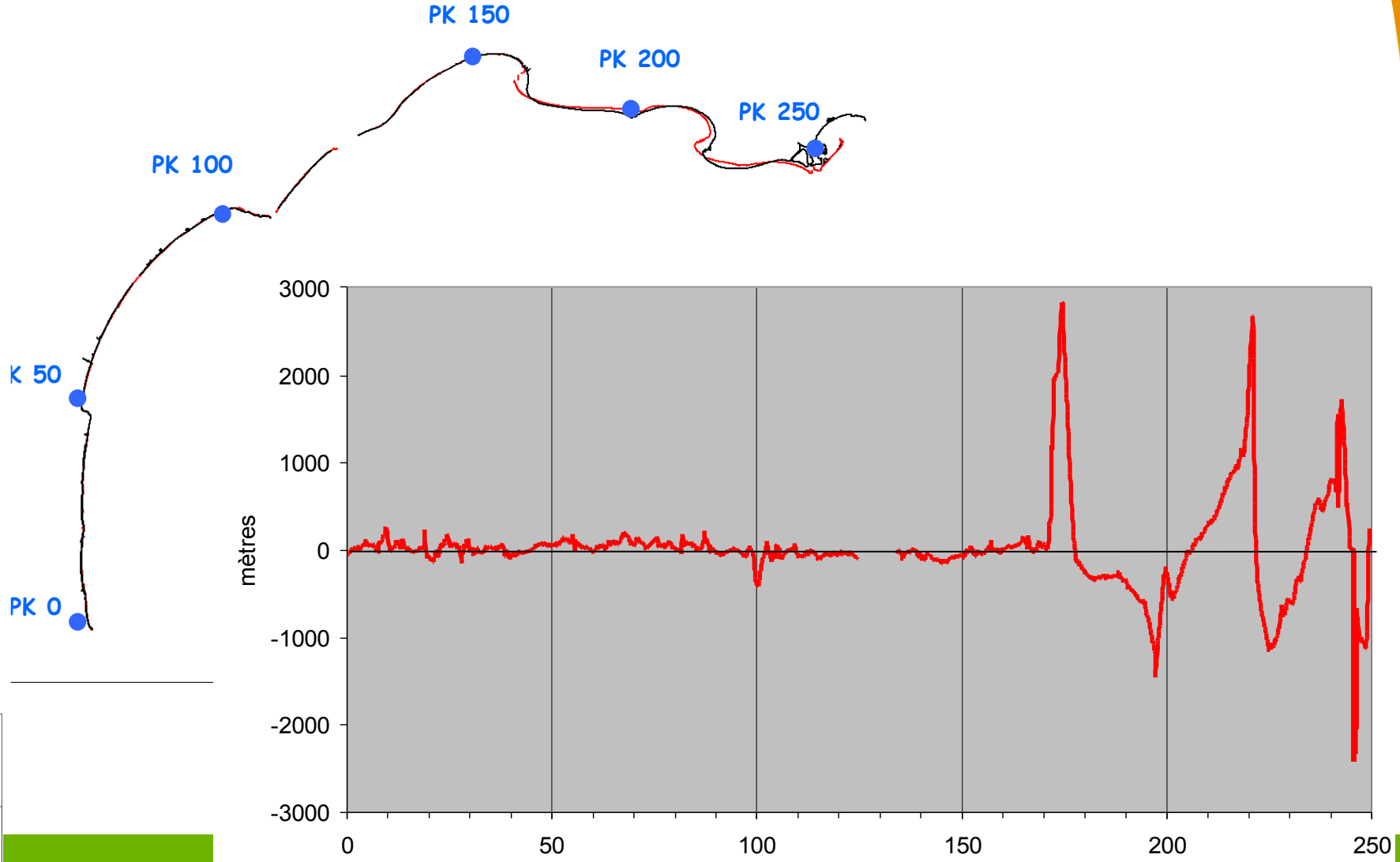


Direction régionale de l'Environnement, de l'Aménagement et du Logement Languedoc Roussillon

La dynamique sédimentaire du Golfe du Lion



Variations long terme depuis 150 ans dans le Golfe du Lion (1842-2000)



Un littoral anthropisé

Une urbanisation et des aménagements proches du rivage, voire sur les cordons dunaires



Un littoral anthropisé

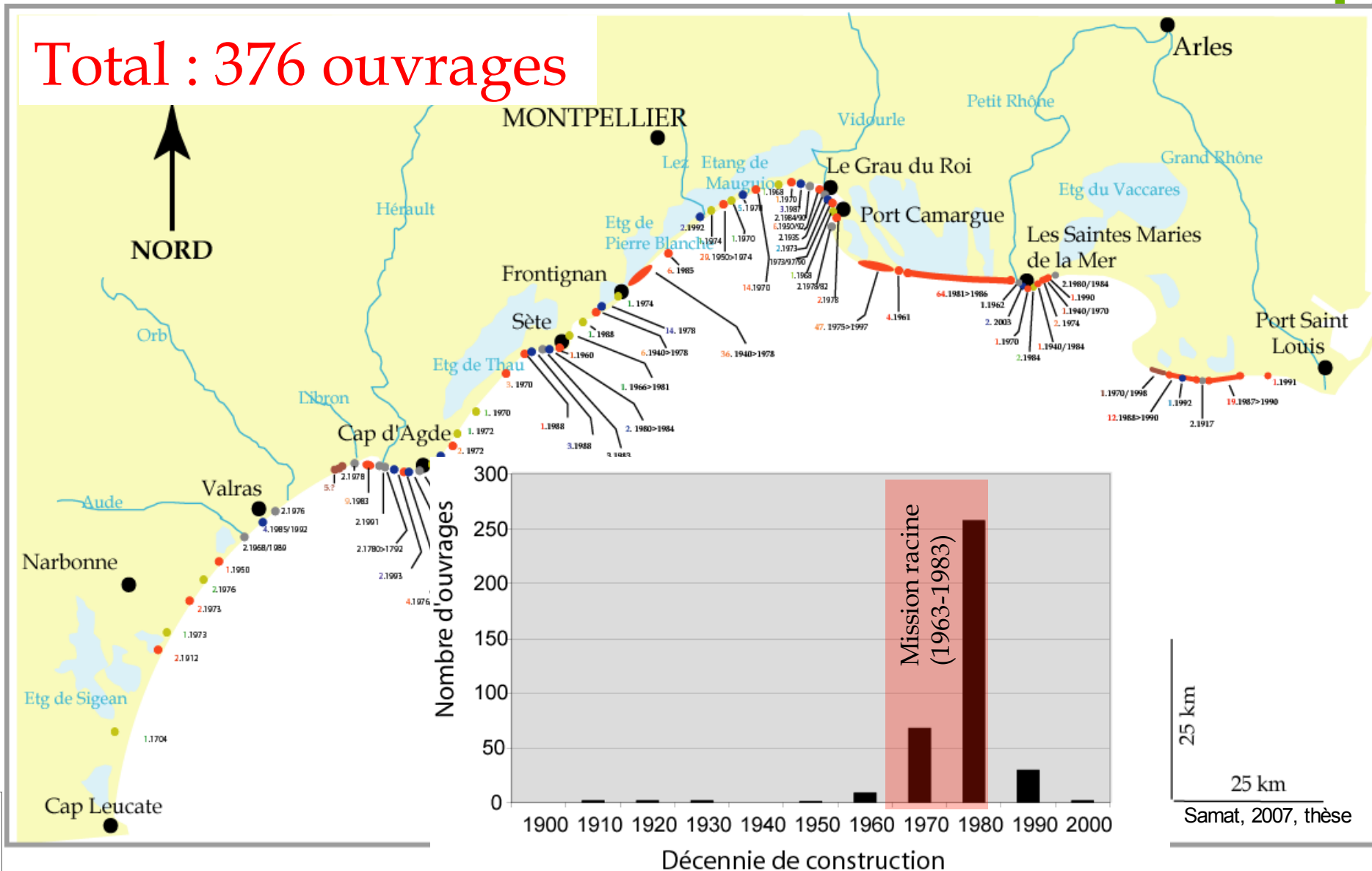
Avec pour conséquences

- Fragilisation ou disparition du cordon dunaire
- Modification du transit sédimentaire
- Diminution du stock utile de sédiments
- Augmentation de la sensibilité à l'érosion
- **Apparition d'une forte demande de protection**



Une réponse initiale dans une logique de résistance et de fixation du trait de Côte

Total : 376 ouvrages



Un bilan contrasté des actions passées...

- Une logique de protection :
 - ✗ souvent trop locale
 - ✗ prenant insuffisamment en compte des impacts
 - ✗ basée sur une opposition frontale aux phénomènes naturels et qui montre ses limites
- Une connaissance imparfaite des processus conduisant à des réponses techniques quelquefois mal adaptées



A la suite d'une démarche partenariale ont été définies en 2003 les « Orientations Stratégiques pour la gestion de l'érosion marine en Languedoc-Roussillon »



Deux modes de gestion de l'érosion

➤ Adapter la nature

- ✘ Interruption de la dérive sédimentaire
- ✘ Blocage du sable sur le secteur à protéger

➤ Ou s'adapter à la nature

- ✘ Comprendre et utiliser le fonctionnement naturel
- ✘ Restaurer un équilibre naturel
- ✘ Gérer le stock de sable

Des mesures d'adaptation moyen terme consommatrices de ressources

➤ Programme de recherche européen Beachmed (2001-2004)

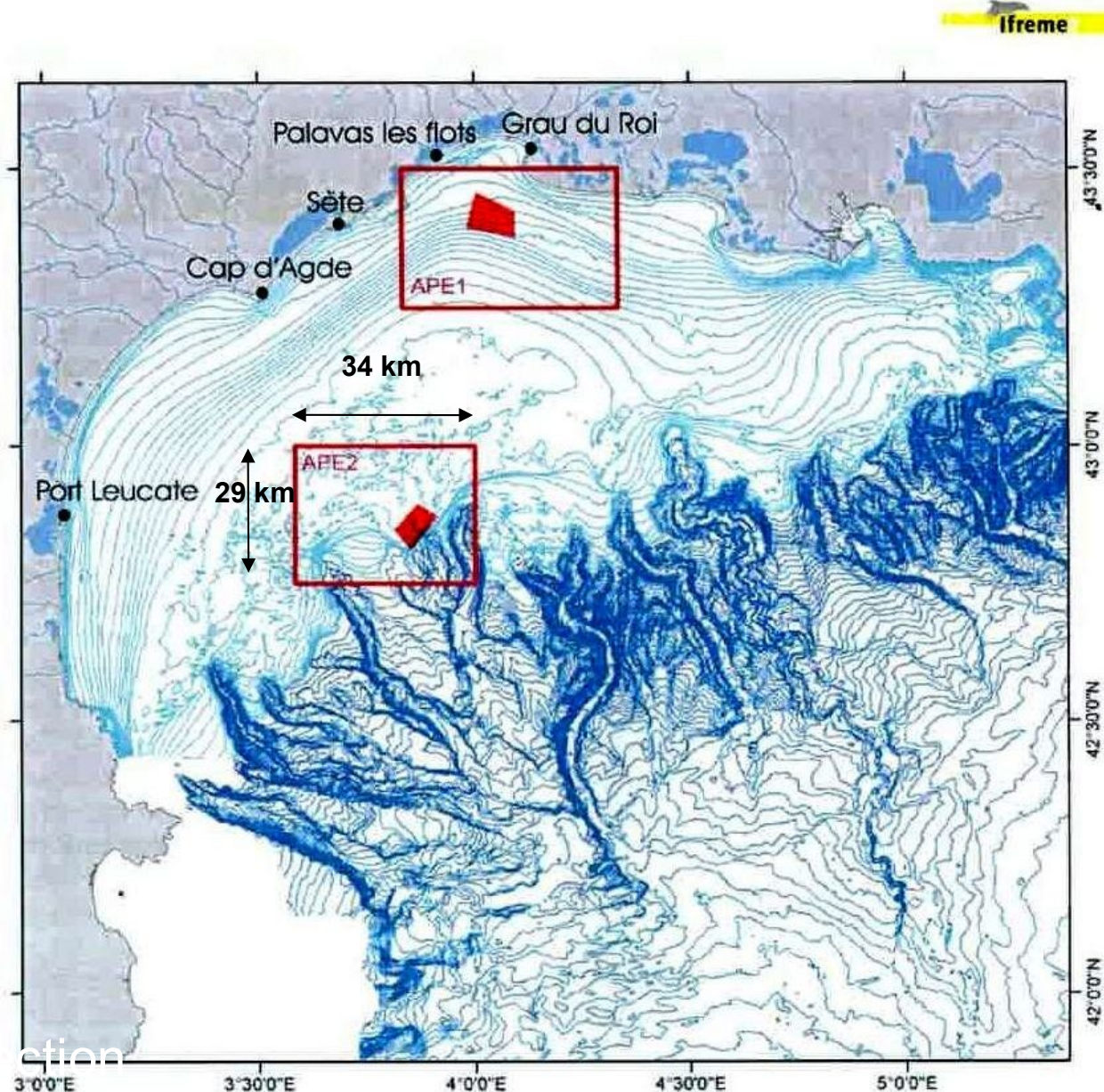
✘ recherches de gisements potentiels au large pour répondre à des besoins estimés à 6 à 10 millions de m³

➤ Programme de recherche européen Beachmed-e (2005-2008)

✘ Étude fine d'un atelier potentiellement exploitable



Les Ateliers Potentiellement Exploitable identifiés dans le cadre de BEACHMED



Une exploitation à faire émerger

- Une exploitation à organiser et à étudier
 - ✘ Maîtrise d'ouvrage à constituer à l'échelle régionale
 - ✘ Etude d'impact à mener

- Des priorités à définir
 - ✘ Plan de gestion des sédiments dans un contexte de ressource disponible rare



Projet « Gérer durablement le littoral » du contrat de projet Etat-Région 2007-2013



RÉPUBLIQUE FRANÇAISE

Préfecture de la région
Languedoc-Roussillon

Projet « Gérer durablement le littoral » du contrat de projet Etat-Région

- ✓ Issu des orientations stratégiques pour l'aménagement du littoral définies en 2003 suite aux travaux de la Mission interministérielle pour l'aménagement du littoral

- ✓ Financement de 101 M€ d'opérations accompagnées par :
 - 25 M€ Etat
 - 20 M€ Europe (FEDER)
 - 15.8 M€ Conseil régional

- ✓ Dont :
 - o un volet travaux pour la réalisation d'aménagements littoraux (99.M€)
 - o un volet études prospectives (2.M€)

Volet travaux (99 M€)

Réhabilitation intégrée des espaces côtiers et du rivage pour des sites emblématiques identifiés lors du comité interministériel d'aménagement du territoire du 13/12/2002

Objectifs :

- Utiliser des techniques novatrices de lutte contre l'érosion du trait de côte
- Amorcer un retrait stratégique là où il est justifié
- Mieux gérer la fréquentation touristique
- Préserver et restaurer les milieux naturels
- Renforcer l'attractivité du littoral

Modalités :

- ✓ Un maître d'ouvrage par cellule sédimentaire
- ✓ Réalisation avant fin 2015

Volet études prospectives (2 M€)

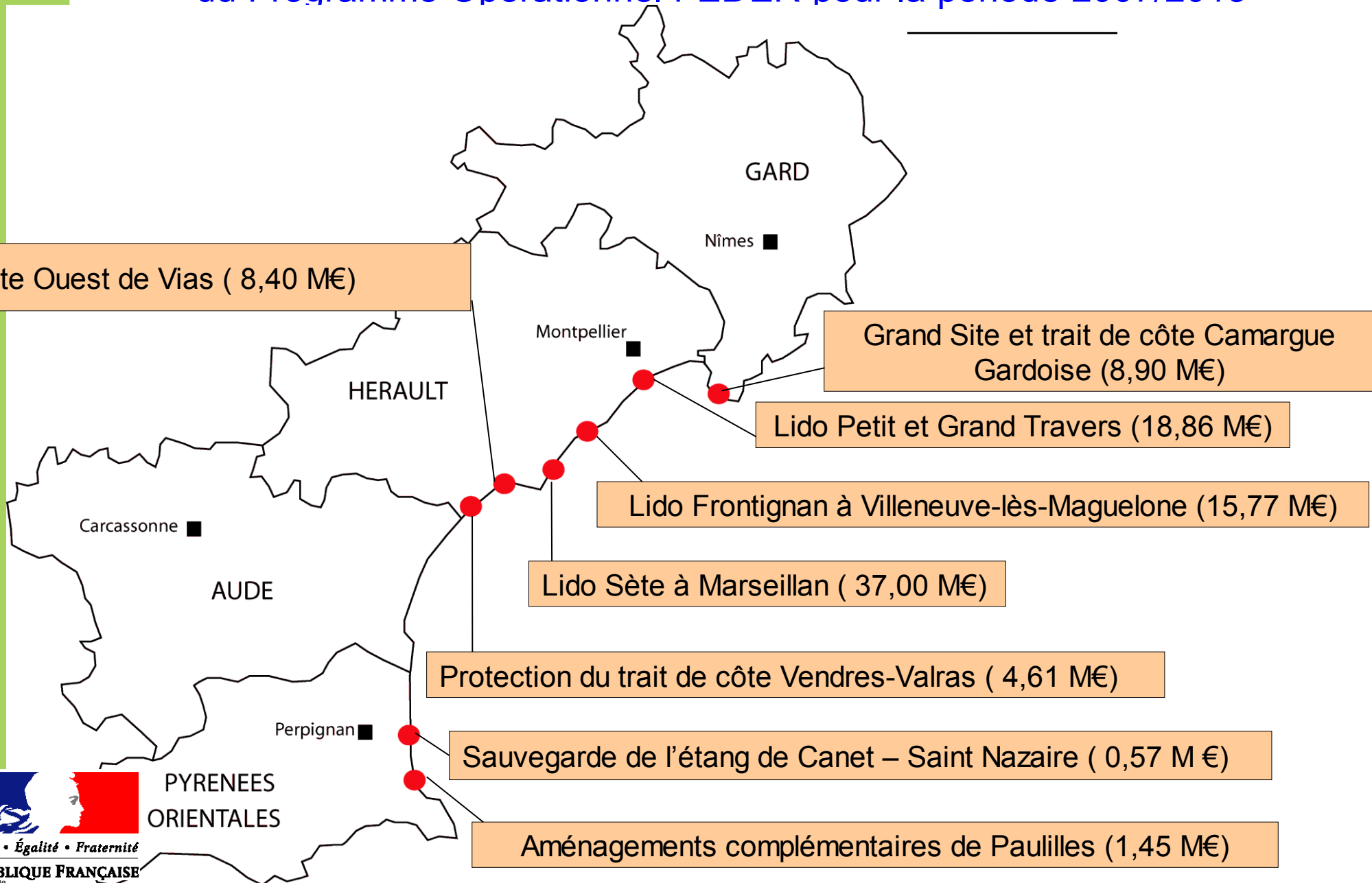
- Mieux appréhender les enjeux liés aux conséquences du changement climatique et à l'érosion du trait de côte
- Préciser les connaissances en acquérant des données locales sur ces phénomènes
- Réunir les éléments scientifiques et techniques permettant de définir une stratégie d'adaptation pertinente
- Sensibiliser les décideurs et le public
- Une convention pluriannuelle d'objectifs signée en octobre 2009 en l'Etat, la Région, l'EID et le BRGM

Taux de financement par opération

- Europe : 22%
- Etat : 26%
- Région : 15 %
- Maitrise d'ouvrage : au moins 20 %

Le Littoral Languedocien

Opérations identifiées dans le cadre du Contrat de Projet Etat-Région et du Programme Opérationnel FEDER pour la période 2007/2013



Grand site et trait de côte de la Camargue Gardoise (8,9 M€)

Plusieurs opérations concernent à la fois l'opération Grand site mais aussi la gestion du trait de côte et le risque de submersion marine

La Camargue Gardoise : un secteur où deux problématiques cohabitent :

- Le volet érosion

Restauration d'un cordon dunaire de 1^{ère} ligne au droit des Barronets associé à un rechargement de plage.

- Le volet submersion

Restauration d'un cordon dunaire de 2^{ème} ligne pour prévenir les intrusions d'eau marine sur la commune du Grau du Roi



Photo DRE LR

Lido Sète à Marseillan (50 M€ dont 37 M€ dans le CPER 2007-2013)

Objectif de l'opération : Reconstituer et réhabiliter le cordon dunaire tout en préservant les activités touristiques et économiques



Les aménagements terrestres

- *Rechargement de la plage en sable*
- *Aménagement de la voie littorale, création d'une voie verte mixte (cycles, piétons)*
- *Création de 4 aires de stationnement afin d'éviter le stationnement anarchique des véhicules sur les dunes*
- *Recul stratégique de la route littorale le long de la voie ferrée*
 - *Rétablir le fonctionnement normal de la plage*
 - *Assurer une protection durable et pérenne du trait de côte.*
- *Mise en place de ganivelles afin de permettre au cordon dunaire de se reconstituer*

Les aménagements maritimes

- *Expérimentation de méthodes douces*
 - *le système Géo-tube : ouvrage atténuateur de houle*
 - *le système Eco-plage : réseau de drain qui permet de retenir le sable*
- *Rechargement massif*

Lido Petit et Grand Travers (18,86 M€)

Objectifs de l'opération : Redonner un caractère naturel et gérer durablement le site tout en préservant l'activité touristique



- Rechargement massif en sable qui permet de reconstituer le profil d'équilibre de la plage.
- Implantation de ganivelles qui permettent la restauration et la stabilisation du cordon dunaire.
- Réorganisation de l'accès à la plage en mettant en place des passages trans-dunaires afin d'éviter le piétinement des dunes.
- Maîtrise des conditions de fréquentation, création de circulations douces (piste cyclable et piétonne)
- Aménagement d'un giratoire et d'une aire de stationnement.
- Réflexion en cours sur le devenir de la route RD59
- Sensibilisation des usagers

Protection du trait de côte Vendres-Valras (4,60 M€)

Objectif de l'opération: Répondre aux problèmes d'érosion côtière et d'intrusion marine

- *Création de 3 brises-lames sur la commune de Valras-Plage dans le prolongement des brises-lames existants*
- *Mise en place d'une butée de pied en enrochement de 300 mètres de long au large de la plage de Vendres*
- *Réalisation d'une butée de pied en géotextile dans le prolongement de la butée de pied en enrochement.*
- *Rechargement des plages de Vendres et Valras-plage (90 000 m³ de sable)*
- *Mise en place de ganivelles pour permettre au cordon dunaire de se reconstituer*



Avancement programmation CPER et FEDER littoral

- ✓ 45% pour le FEDER, 43% pour l'Etat des crédits programmés
- ✓ Des opérations qui se concrétisent,
- ✓ D'autres qui sont confrontées à des difficultés : bouclage du plan de financement, détermination de la maîtrise d'ouvrage, complexité des procédures, respect des orientations stratégiques, accès à la ressource en sable
- ✓ Nécessité d'engager les crédits avant fin 2013 et de les consommer avant fin 2015

Le guide MEEDM

“La gestion du trait de côte”



Les objectifs

- Guide méthodologique relatif à la gestion du trait de côte qui :
 - ✘ Vise à donner des réponses techniques et pratiques face aux phénomènes d'érosion et de submersion marine
 - ✘ Doit aussi alimenter la réflexion concernant la stratégie nationale de gestion du trait de côte, demandée par le Grenelle de la mer



“La gestion du trait de côte”

- Propose un rappel scientifique de la typologie des milieux côtiers et de leurs processus, résume la démarche d'aide à la décision et traite des techniques de défense contre la mer en indiquant leurs limites
- A été réalisé par des partenaires publics et privés avec une participation active des acteurs régionaux (H. Heurtefeux de l'EID, P-Y Valantin du SMNLR, Hélène Rey-Valette de l'UM2, Conseil Général de l'Hérault ...)
- Légitime le travail collectif réalisé en Languedoc-Roussillon depuis 2003 dans le cadre du CPER