



# Cartographie quinquennale (2013 – 2017) de l'aire de répartition de l'Ours brun dans les Pyrénées françaises

Document élaboré par C. Vanpé, J. Sentilles, J.-J. Camarra et P.-Y. Quenette  
grâce aux données récoltées par les membres du Réseau Ours Brun (ROB) :

Accompagnateur en montagne – ADET – ALTAIR – ANA – ANC – ASPP65 – Bénévoles – DDT – DREAL –  
FDC – FERUS – FIEP – FRNC – IPHB – NMP – ONCFS – ONF – Parc'ours – PNP – RNRPA – SEPANSO



## Cartographie quinquennale (2013 – 2017) de l'aire de répartition de l'Ours brun dans les Pyrénées françaises

### INTRODUCTION

En 1989, une première cartographie réalisée par l'Office National de la Chasse (ONC) présentait l'aire de présence de l'espèce Ours brun, *Ursus arctos*, dans les Pyrénées françaises. Entre 1989 et 1996, seules les Pyrénées occidentales étaient concernées par la présence de l'Ours brun et faisaient l'objet d'une cartographie. A la suite des réintroductions d'ours dans les Pyrénées centrales, une cartographie spécifique concernant les ours des Pyrénées centrales a été établie entre 1996 et 2000, en parallèle à celle du noyau occidental. Depuis 2005, une cartographie quinquennale résume les données recueillies sur l'ensemble du massif pyrénéen français. Cette cartographie est désormais annuelle avec une fenêtre glissante sur 5 ans.

Le présent document est la synthèse cartographique quinquennale des données de présence des ours bruns sur l'ensemble des Pyrénées françaises pour la période 2013 à 2017.

L'aire de répartition de l'Ours brun est classée en 2 catégories principales en fonction de l'intensité de présence. Au sein de cette zone de présence sont cartographiés des sites considérés comme importants dans la biologie et la conservation de cette espèce.

Cette cartographie quinquennale constitue un outil pour la gestion de dossiers liés au plan de restauration et de conservation de l'Ours brun, ainsi que pour tous travaux réalisés dans les Pyrénées françaises pouvant impacter cette espèce.

## DÉFINITIONS DES TERMES DE LA CARTOGRAPHIE

La partition de l'aire de distribution de l'Ours brun est réalisée à partir de la répétition, au cours des 5 années de suivi, d'indices de présence sur des entités spatiales appelées **sous-massifs**. Un sous-massif, dont la superficie est de l'ordre de 1000 à 7000 ha, correspond au versant d'un massif montagneux et recouvre le territoire de plusieurs communes. Le sous-massif est délimité par des fonds de vallées avec routes, villages ou rivière ou par des lignes de crêtes. D'un point de vue fonctionnel, le massif constitue l'entité géographique minimale (d'une surface entre 8000 et 50 000 ha dans le contexte écologique pyrénéen) sur laquelle un ours peut subvenir à l'ensemble de ses besoins au cours d'un cycle biologique complet.

Pour caractériser l'aire de présence de l'Ours brun dans les Pyrénées françaises, l'utilisation de la répétition des détections au cours des années sur une zone est privilégiée plutôt que la quantité d'indices récoltés sur celle-ci. Deux types de zones sont ainsi délimités :

- **La zone de présence régulière** regroupe l'ensemble des sous-massifs où l'on a pu relever la présence de l'espèce au moins 3 années sur les 5 années de suivi (consécutives ou non).
- **La zone de présence occasionnelle** regroupe l'ensemble des sous-massifs dont la présence de l'espèce n'a été confirmée au maximum que 2 années sur les 5 années de suivi (consécutives ou non).

## MÉTHODES

La cartographie de l'aire de répartition est réalisée à partir des données de présence récoltées et validées entre 2013 et 2017 sur le versant français des Pyrénées.

Les données de présence des ours bruns dans les Pyrénées correspondent :

- à l'ensemble des indices récoltés lors du suivi systématique (empreintes, poils, crottes, photographies et vidéos automatiques, etc.) ;
- aux localisations télémétriques ou GPS pour les ours équipés d'émetteur ;
- à l'ensemble des indices récoltés au travers du suivi opportuniste (empreintes, crottes, poils, observations visuelles) et validés de façon certaine ;
- dont les constats de dommages sur cheptel domestique ou sur ruches classés « imputables à l'ours ».

Les sous-massifs contenant ces indices validés au moins 3 années sur les 5 du pas de temps considéré sont classés en « zone de présence régulière ». Les sous-massifs contenant des indices validés durant 1 ou 2 années sur les 5 du pas de temps considéré sont classés en « zone de présence occasionnelle ». Les sous-massifs ne contenant aucun indice durant le quinquennat en question ne sont pas considérés comme étant une zone de présence de l'Ours brun en France. Cependant, l'ours peut être présent sur la zone mais n'avoir jamais été détecté.

## RÉSULTATS

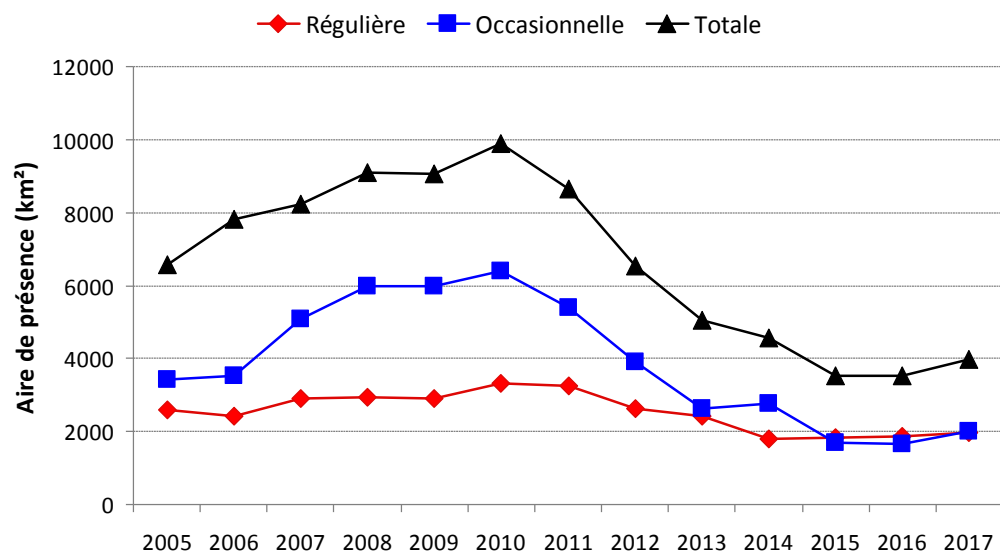
Pour ce quinquennat 2013 – 2017, des indices ont été relevés sur le territoire de 100 communes du massif pyrénéen et 228 communes (Tableau 1 ; voir en annexe la liste des communes concernées par la présence de l'Ours brun) ont tout ou partie de leur territoire en zone à ours à partir du découpage des sous-massifs (zones de présence régulière et occasionnelle). 5 départements (Pyrénées-Atlantiques, Hautes-Pyrénées, Haute-Garonne, Ariège et Pyrénées-Orientales) et 2 régions administratives (Nouvelle Aquitaine, Occitanie) sont concernés.

**Tableau 1 : Répartition du nombre de communes concernées par la présence de l'Ours brun sur le massif pyrénéen pour le quinquennat 2013 – 2017**

Département	Nombre de communes avec indices validés d'ours bruns	Nombre total de communes comprises dans la zone à ours
Pyrénées-Atlantiques (64)	11	20
<b>Total Nouvelle Aquitaine</b>	<b>11</b>	<b>20</b>
Hautes-Pyrénées (65)	36	101
Haute-Garonne (31)	36	64
Pyrénées-Orientales (66)	1	4
Ariège (09)	16	39
<b>Total Occitanie</b>	<b>89</b>	<b>208</b>
<b>Total Pyrénées françaises</b>	<b>100</b>	<b>228</b>

**Tableau 2 : Surface (en km<sup>2</sup>) des zones de présence par département pour le quinquennat 2013 – 2017**

Département	Présence régulière	Présence occasionnelle	Totale
Pyrénées-Atlantiques (64)	567	147	714
Hautes-Pyrénées (65)	687	1060	1747
Haute-Garonne (31)	183	408	591
Pyrénées-Orientales (66)	0	80	80
Ariège (09)	538	302	840
<b>Total</b>	<b>1974</b>	<b>1998</b>	<b>3972</b>



**Figure 1 : Evolution de la surface de l'aire de répartition quinquennale de 2005 à 2017**

Après avoir connu une importante diminution (-23%) entre 2014 et 2015 liée à la disparition progressive du noyau oriental (est de l'Ariège, Aude et Pyrénées-Orientales) puis une relative stabilité entre 2015 et 2016 (+0.4%), la surface totale de l'aire de répartition quinquennale de l'Ours brun dans les Pyrénées françaises augmente légèrement entre 2016 et 2017 passant de 3534 km<sup>2</sup> en 2016 à 3972 km<sup>2</sup> en 2017 (quinquennat 2013-2017 ; Tableau 2). L'aire de présence régulière augmente plus faiblement (+5.2%) que l'aire de présence occasionnelle (+20.5%) entre 2016 et 2017.

L'aire de répartition de la population d'Ours brun dans les Pyrénées centro-orientales (composée de 41 individus) progresse légèrement

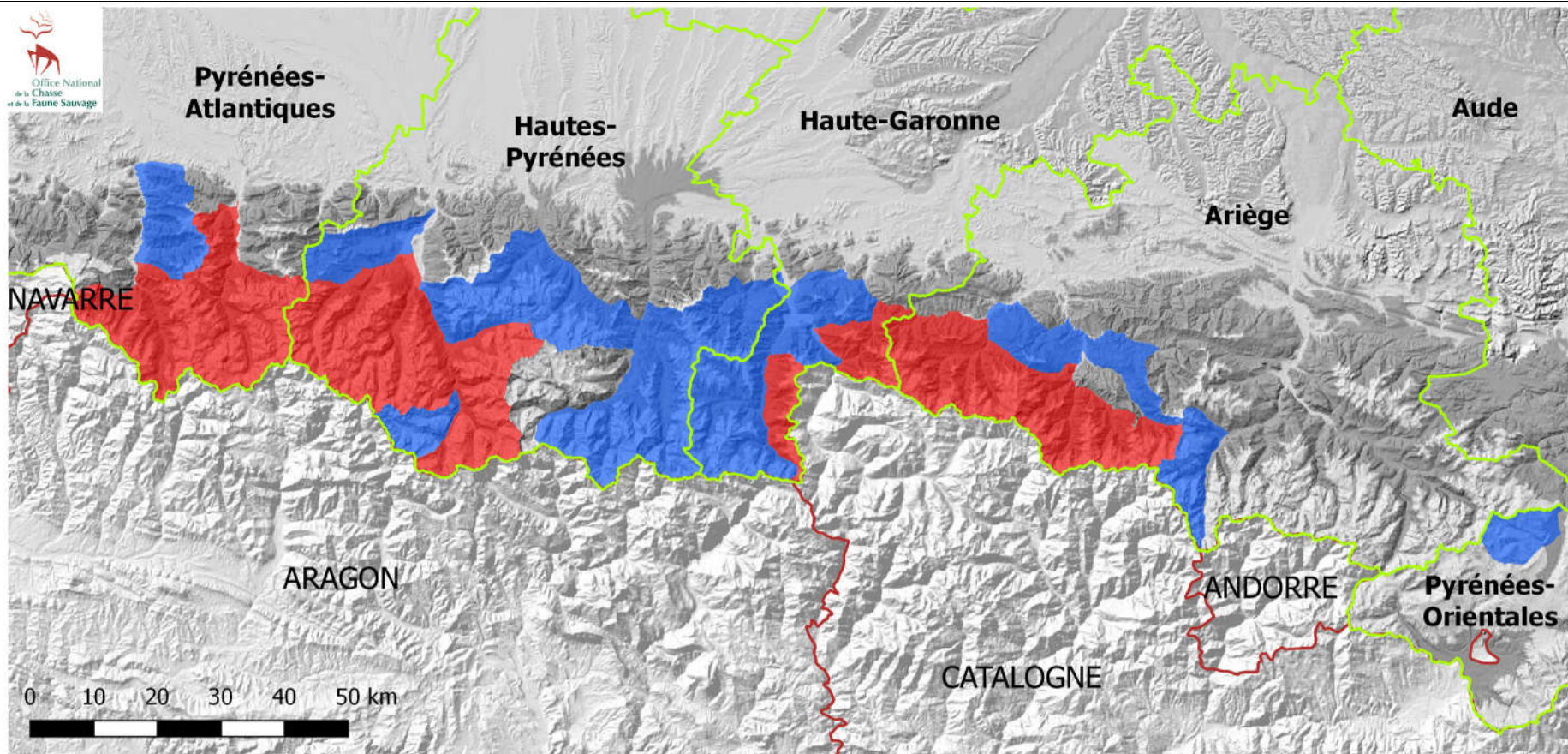
vers l'ouest, vers l'est et vers le nord en 2017 par rapport à 2016. La zone de présence occasionnelle des Pyrénées centro-orientales gagne 2 sous-massifs dans les Hautes-Pyrénées en 2017 par rapport à 2016 : l'un au sud-est du département au niveau du Val d'Aube (avec la présence des ours Goiat et Cannellito), faisant ainsi la jonction avec le sous-massif de la vallée d'Oô au sud-ouest de la Haute-Garonne, et l'autre faisant la jonction entre la zone de présence ursine des Pyrénées occidentales et celle des Pyrénées centro-orientales au niveau de la commune d'Aspin-Aure. La présence ursine sur ce sous-massif est liée à un dommage classé imputable (1 vache blessée + 1 veau disparu) daté du 23/09/2017 sur cette commune. En Haute-Garonne, en 2017, la zone de présence régulière progresse au sud-est du département (présence principalement de l'ours Goiat sur le secteur de l'Hospice de France), tandis que la zone de présence occasionnelle gagne un sous-massif au niveau de Super-Bagnères par rapport à 2016 (avec 1 localisation de Goiat dans ce secteur). En Ariège, la zone de présence régulière en 2017 gagne 1 sous-massif au niveau de la vallée d'Ars par rapport à 2016, tandis que la zone de présence occasionnelle progresse vers le nord de la zone de présence régulière, gagnant 3 sous-massifs par rapport à 2016 (avec le passage de l'ours Goiat au nord du col de la Core, et l'existence d'1 attaque sur troupeaux dans le secteur du Col d'Agnes). Finalement, à l'ouest des Pyrénées-Orientales, un sous-massif isolé du reste de la zone de présence ursine des Pyrénées centro-orientales est nouvellement classé en zone de présence occasionnelle (en lien avec la photo-automatique d'un ours indéterminé datant du 14/08/2017 sur la commune de Fontrabieuse).

L'aire de répartition de la population d'Ours brun dans les Pyrénées occidentales (composée de seulement 2 mâles : Néré et Rodri) reste quant à elle relativement stable avec une zone de présence localisée globalement sur les mêmes sous-massifs au sud-est des Pyrénées-Atlantiques et au sud-ouest des Hautes-Pyrénées que lors du dernier quinquennat. On peut noter cependant une petite

régression de la zone occasionnelle au niveau du Pic d'Auzu avec la perte d'un sous-massif qui était classé en 2016 en présence occasionnelle.

L'effectif minimal de la population pyrénéenne d'ours bruns détecté chaque année tend à augmenter depuis 2006. L'effectif minimal détecté en 2017 est de 43 individus sur l'ensemble du massif. Toutefois, seules les Pyrénées centro-orientales sont concernées

par cette augmentation d'effectifs. Pourtant la zone de présence régulière les Pyrénées centro-orientales. Ainsi, l'évolution de l'aire de répartition n'est pas systématiquement corrélée avec la tendance démographique de la population. Cela peut être expliqué par des mouvements de grande amplitude des mâles, pour l'exploration ou la dispersion, et par un comportement de fidélisation au site des femelles.



### Légende

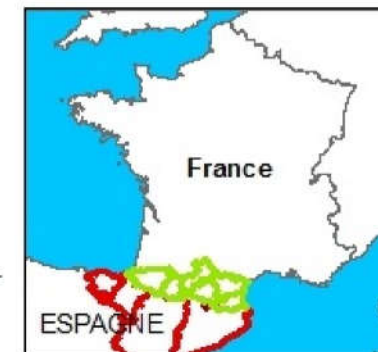
- Départements français
- Provinces espagnoles

#### Présence

- Occasionnelle
- Régulière

### Cartographie quinquennale (2013-2017) par sous-massifs de l'aire de répartition de l'Ours brun dans les Pyrénées françaises

Source : IGN BD Carto -ONCFS/ROB/DDT/PNP  
 Auteur : ONCFS/UPAD/Equipe Ours - SIG Ours Vanpé C.(Avril 2018)



## **REMERCIEMENTS**

Nous tenons à remercier l'ensemble des personnes du Réseau Ours brun (ROB), bénévoles ou professionnelles, qui ont contribué à la collecte des données ainsi que tous les randonneurs qui nous ont communiqué leurs observations : accompagnateurs de montagne des départements de Hautes-Pyrénées (65), des Pyrénées-Atlantiques (64), de la Haute-Garonne (31) et de l'Ariège (09), ADET, ALTAIR, ANA, ANC, ASP65, bénévoles, DDT, DREAL, FDC, FERUS, FIEP, FRNC, IPHB, NMP, ONCFS, ONF, Parc'ours, PNP, RNRPA, Sepanso.



## ANNEXE : LISTE DES COMMUNES RÉPARTIES PAR TYPE DE ZONE DE PRÉSENCE, PÉRIODE 2013 – 2017

(La commune peut être concernée par un seul ou plusieurs types de zone : « régulière », « occasionnelle » ou « régulière et occasionnelle »)

N° INSEE de la commune	Nom de la commune	Typologie de la présence ursine
09011	ANTRAS	Régulière
09014	ARGEIN	Régulière
09025	AUCAZEIN	Régulière
09027	AUGIREIN	Régulière
09034	BALACET	Régulière
09059	BONAC-IRAZEIN	Régulière
09100	COUFLENS	Régulière
09141	ILLARTEIN	Régulière
09219	ORGIBET	Régulière
09267	SAINT-LARY	Régulière
09279	SALSEIN	Régulière
09290	SENTEIN	Régulière
09297	SOR	Régulière
09317	UCHENTEIN	Régulière
09322	USTOU	Régulière
31015	ARGUT-DESSOUS	Régulière
31019	ARTIGUE	Régulière
31222	GOUAUX-DE-LUCHON	Régulière
31244	JUZET-DE-LUCHON	Régulière
31337	MELLES	Régulière
31360	MONTAUBAN-DE-LUCHON	Régulière
31431	PORTET-D'ASPET	Régulière
31500	SAINT-MAMET	Régulière
31524	SALLES-ET-PRATVIEL	Régulière
31549	SODE	Régulière
64069	ASTE-BEON	Régulière
64110	BEOST	Régulière
64127	BIELLE	Régulière

64136	BORCE	Régulière
64185	CETTE-EYGUN	Régulière
64204	EAUX-BONNES	Régulière
64223	ETSAUT	Régulière
64240	GERE-BELESTEN	Régulière
64320	LARUNS	Régulière
64336	LESCUN	Régulière
64542	URDOS	Régulière
65001	ADAST	Régulière
65021	ARCIZANS-AVANT	Régulière
65089	BETPOUEY	Régulière
65112	BUN	Régulière
65138	CAUTERETS	Régulière
65169	ESTAING	Régulière
65210	GRUST	Régulière
65267	LAU-BALAGNAS	Régulière
65295	LUZ-SAINT-SAUVEUR	Régulière
65362	PIERREFITTE-NESTALAS	Régulière
65396	SAINT-SAVIN	Régulière
65411	SASSIS	Régulière
65413	SAZOS	Régulière
65428	SIREIX	Régulière
65435	SOULOM	Régulière
65458	UZ	Régulière
65463	VIELLA	Régulière
65478	VISCOS	Régulière
65481	BAREGES	Régulière
09017	ARRIEN-EN-BETHMALE	Régulière et Occasionnelle
09026	AUDRESSEIN	Régulière et Occasionnelle
09029	AULUS-LES-BAINS	Régulière et Occasionnelle

09055	BETHMALE	Régulière et Occasionnelle
09062	Les BORDES-SUR-LEZ	Régulière et Occasionnelle
09285	SEIX	Régulière et Occasionnelle
09291	SENTENAC-D'OUST	Régulière et Occasionnelle
31042	BAGNERES-DE-LUCHON	Régulière et Occasionnelle
31046	BAREN	Régulière et Occasionnelle
31085	BOUTX	Régulière et Occasionnelle
31132	CAZAUX-LAYRISSE	Régulière et Occasionnelle
31142	CIER-DE-LUCHON	Régulière et Occasionnelle
31190	FOS	Régulière et Occasionnelle
31298	LEZ	Régulière et Occasionnelle
64006	ACCOUS	Régulière et Occasionnelle
64128	BILHERES	Régulière et Occasionnelle
65018	ARBEOST	Régulière et Occasionnelle
65029	ARRAS-EN-LAVEDAN	Régulière et Occasionnelle
65032	ARRENS-MARSOUS	Régulière et Occasionnelle
65045	AUCUN	Régulière et Occasionnelle
65077	BEAUCENS	Régulière et Occasionnelle
65173	ESTERRE	Régulière et Occasionnelle
65188	GAVARNIE	Régulière et Occasionnelle
65192	GEDRE	Régulière et Occasionnelle
65399	SALIGOS	Régulière et Occasionnelle
09005	ALEU	Occasionnelle
09008	ALOS	Occasionnelle
09030	AUZAT	Occasionnelle
09035	BALAGUERES	Occasionnelle
09057	BIERT	Occasionnelle
09085	CASTILLON-EN-COUSERANS	Occasionnelle
09095	CESCAU	Occasionnelle
09111	ENGOMER	Occasionnelle

09113	ERCE	Occasionnelle
09149	LACOURT	Occasionnelle
09182	MASSAT	Occasionnelle
09214	MOULIS	Occasionnelle
09223	OUST	Occasionnelle
09299	SOUEIX-ROGALLE	Occasionnelle
09301	SOULAN	Occasionnelle
09302	SUC-ET-SENTENAC	Occasionnelle
09334	VICDESSOS	Occasionnelle
31009	ANTICHAN-DE-FRONTIGNES	Occasionnelle
31010	ANTIGNAC	Occasionnelle
31014	ARGUENOS	Occasionnelle
31017	ARLOS	Occasionnelle
31040	BACHOS	Occasionnelle
31041	BAGIRY	Occasionnelle
31064	BENQUE-DESSOUS-ET-DESSUS	Occasionnelle
31067	BEZINS-GARRAUX	Occasionnelle
31068	BILLIERE	Occasionnelle
31081	BOURG-D'OUEIL	Occasionnelle
31092	BURGALAYS	Occasionnelle
31123	CASTILLON-DE-LARBOUST	Occasionnelle
31125	CATHERVIELLE	Occasionnelle
31127	CAUBOUS	Occasionnelle
31129	CAZARIL-LASPENES	Occasionnelle
31131	CAZAUNOUS	Occasionnelle
31133	CAZEAUX-DE-LARBOUST	Occasionnelle
31139	CHAUM	Occasionnelle
31144	CIERP-GAUD	Occasionnelle
31146	CIRES	Occasionnelle
31176	ESTENOS	Occasionnelle

31177	EUP	Occasionnelle
31199	FRONSAC	Occasionnelle
31200	FRONTIGNAN-DE-COMMINGES	Occasionnelle
31213	GARIN	Occasionnelle
31221	GOUAUX-DE-LARBOUST	Occasionnelle
31235	GURAN	Occasionnelle
31242	JURVIELLE	Occasionnelle
31245	JUZET-D'IZAUT	Occasionnelle
31290	LEGE	Occasionnelle
31316	MARIGNAC	Occasionnelle
31335	MAYREGNE	Occasionnelle
31348	MONCAUP	Occasionnelle
31394	MOUSTAJON	Occasionnelle
31404	OO	Occasionnelle
31405	ORE	Occasionnelle
31432	PORTET-DE-LUCHON	Occasionnelle
31434	POUBEAU	Occasionnelle
31465	SACCOURVIELLE	Occasionnelle
31470	SAINT-AVENTIN	Occasionnelle
31471	SAINT-BEAT	Occasionnelle
31508	SAINT-PAUL-D'OUAIL	Occasionnelle
31509	SAINT-PE-D'ARDET	Occasionnelle
31544	SENGOUAGNET	Occasionnelle
31548	SIGNAC	Occasionnelle
31559	TREBONS-DE-LUCHON	Occasionnelle
31590	BINOS	Occasionnelle
64062	ARUDY	Occasionnelle
64085	AYDIUS	Occasionnelle
64104	BEDOUS	Occasionnelle
64206	ESCOT	Occasionnelle

64360	LURBE-SAINT-CHRISTAU	Occasionnelle
64422	OLORON-SAINTE-MARIE	Occasionnelle
64506	SARRANCE	Occasionnelle
65003	ADERVIELLE-POUCHERGUES	Occasionnelle
65004	AGOS-VIDALOS	Occasionnelle
65006	ANCIZAN	Occasionnelle
65017	ARAGNOUET	Occasionnelle
65022	ARCIZANS-DESSUS	Occasionnelle
65023	ARDENGOST	Occasionnelle
65025	ARGELES-GAZOST	Occasionnelle
65027	ARMENTEULE	Occasionnelle
65031	ARREAU	Occasionnelle
65039	ASPIN-AURE	Occasionnelle
65042	ASTE	Occasionnelle
65050	AVAJAN	Occasionnelle
65056	AYZAC-OST	Occasionnelle
65058	AZET	Occasionnelle
65059	BAGNERES-DE-BIGORRE	Occasionnelle
65064	BAREILLES	Occasionnelle
65066	BARRANCOUEU	Occasionnelle
65075	BAZUS-AURE	Occasionnelle
65078	BEAUDEAN	Occasionnelle
65099	BORDERES-LOURON	Occasionnelle
65106	BOURISP	Occasionnelle
65116	CADEAC	Occasionnelle
65122	CAMOUS	Occasionnelle
65123	CAMPAN	Occasionnelle
65124	CAMPARAN	Occasionnelle
65139	CAZARILH	Occasionnelle
65140	CAZAUX-DEBAT	Occasionnelle

65141	CAZAUX-FRECHET-ANERAN-CAMORS	Occasionnelle
65145	CHEZE	Occasionnelle
65157	ENS	Occasionnelle
65158	ESBAREICH	Occasionnelle
65168	ESQUIEZE-SERE	Occasionnelle
65171	ESTARVIELLE	Occasionnelle
65172	ESTENSAN	Occasionnelle
65175	FERRERE	Occasionnelle
65176	FERRIERES	Occasionnelle
65180	FRECHET-AURE	Occasionnelle
65182	GAILLAGOS	Occasionnelle
65195	GENOS	Occasionnelle
65199	GERM	Occasionnelle
65202	GEZ	Occasionnelle
65205	GOUAUX	Occasionnelle
65208	GRAILHEN	Occasionnelle
65209	GREZIAN	Occasionnelle
65211	GUCHAN	Occasionnelle
65234	JEZEAU	Occasionnelle
65255	LANCON	Occasionnelle
65282	LOUDENVIELLE	Occasionnelle
65283	LOUDERVIELLE	Occasionnelle
65305	MAULEON-BAROUSSE	Occasionnelle
65317	MONT	Occasionnelle
65347	OURDE	Occasionnelle
65352	OUZOUS	Occasionnelle
65354	PAILHAC	Occasionnelle
65379	RIS	Occasionnelle
65384	SAILHAN	Occasionnelle
65388	ENCLAVE SAINT LARY-SOULAN	Occasionnelle

65388	SAINT-LARY-SOULAN	Occasionnelle
65391	SAINTE-MARIE	Occasionnelle
65398	SALECHAN	Occasionnelle
65400	SALLES	Occasionnelle
65420	SERE-EN-LAVEDAN	Occasionnelle
65424	SERS	Occasionnelle
65427	SIRADAN	Occasionnelle
65431	SOST	Occasionnelle
65441	THEBE	Occasionnelle
65450	TRAMEZAIGUES	Occasionnelle
65453	TROUBAT	Occasionnelle
65465	VIELLE-AURE	Occasionnelle
65466	VIELLE-LOURON	Occasionnelle
65469	VIEY	Occasionnelle
65470	VIGER	Occasionnelle
65473	VILLELONGUE	Occasionnelle
65480	VIZOS	Occasionnelle
66004	Les ANGLES	Occasionnelle
66081	FONTRABIOUSE	Occasionnelle
66082	FORMIGUERES	Occasionnelle
66154	PUYVALADOR	Occasionnelle