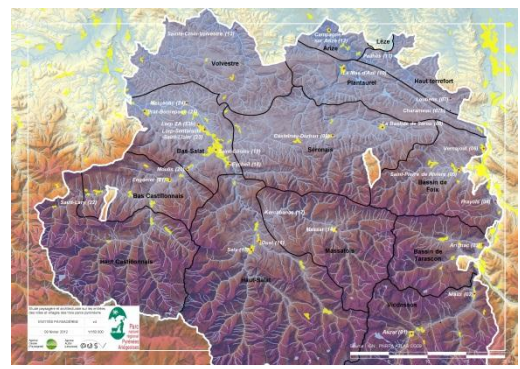
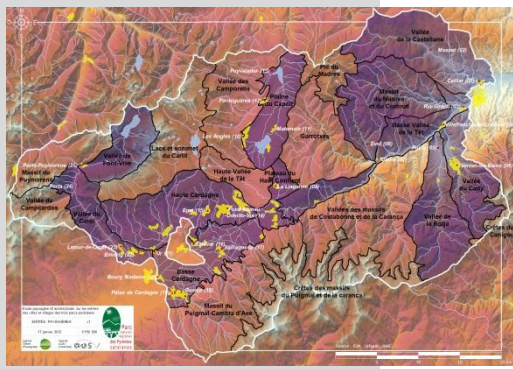
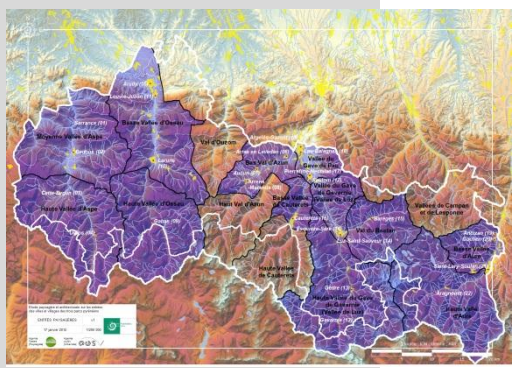


Etude paysagère et architecturale des entrées de bourgs

Agence CASALS - Agence AUSV



PHASE 1 : Etat des lieux photographique et diagnostic

TOME 1

[présentation / méthodologie / questionnaires]



Etude paysagère et architecturale des entrées de bourgs

Sommaire

1 – Présentation de l'étude	P 3
2– Présentation de la méthodologie	P 5
3 – Questionnaires et notes de synthèse	P 21
3.1 – Questionnaire et note de synthèse PNRPA	P 23
3.2 – Questionnaire et note de synthèse PNRPC	P 44
3.3 – Questionnaire et note de synthèse PNP	P 55
4 - Diagnostic	
4.1 – Parc Naturel Régional des Pyrénées Ariégeoises	Tome 2
4.2 – Parc Naturel Régional des Pyrénées Catalanes	Tome 3
4.3 – Parc National des Pyrénées	Tome 4



Etude paysagère et architecturale des entrées de bourgs

1 – PRESENTATION DE L'ETUDE



Etude paysagère et architecturale des entrées de bourgs

Présentation de l'étude

Pourquoi une étude sur les entrées de bourgs ?

Les Parcs Naturels Régionaux des Pyrénées Ariégeoises et des Pyrénées Catalanes ainsi que le Parc National des Pyrénées travaillent ensemble à la mise en œuvre d'un cadre commun d'actions visant à caractériser les paysages, suivre leurs évolutions et accompagner ces évolutions afin de préserver voire restaurer la qualité des paysages.

En 2011 – 2012, ils ont décidé de travailler sur le thème des « entrées de bourgs », afin d'inciter les aménageurs à mieux considérer ces espaces et les accompagner dans leurs interventions. Les entrées de bourgs sont en effet des espaces de référence où se joue l'image du territoire. Ces secteurs constituent aussi les lieux très convoités pour le développement urbain (foncier libre de toute construction, réseaux à proximité, effet vitrine). C'est sur ces espaces que se jouent également les compromis pour le respect des espaces agricoles et dits "naturels".

Pour cela, 25 bourgs par parc ont été étudiés. Leurs entrées ont été photographiées, commentées et analysées.

Le présent rapport reprend les diagnostics de ces entrées de bourg à partir desquels est réalisé un guide de bonnes pratiques intitulé « Pyrénées : comment valoriser les entrées de bourgs-guide de bonnes pratiques ».

Les photos et fiches de synthèse de ces entrées ont également été mises en ligne dans un observatoire des paysages. L'objectif de cet observatoire est de suivre dans le temps l'évolution des entrées de bourg suite aux travaux d'aménagement, de valorisation...



Etude paysagère et architecturale des entrées de bourgs

2 – PRÉSENTATION DE LA MÉTHODOLOGIE



Etude paysagère et architecturale des entrées de bourgs

Présentation de la méthodologie

PRÉAMBULE

Quel est le problème majeur de ces espaces tout à fait particuliers en termes de dynamique urbaine et paysagère que sont les entrées de bourgs, les entrées de villages ? C'est avant tout la banalisation de l'espace, des lieux traversés ; **leur standardisation**. Et en parallèle, **leur « panneautisation »**.

Comment lutter contre la création de ces paysages « hors sols » en entrée de bourgs ? Mais contre quoi lutter ? Non pas contre toute extension de l'habitat visant à accueillir de nouveaux habitants. Non pas contre toute évolution visant à favoriser l'économie locale, le tourisme... Mais bien contre des modalités d'aménagement, des formes urbaines standardisées, des « réflexes », des formatages qui plaquent sur n'importe quel territoire des « modèles » tout faits qui ne s'encombrent d'aucune référence au « territoire hôte ».

Traiter ces lieux consiste donc à trouver le moyen, les ressorts (urbanisme réglementaire, aménagements, gestion de la publicité, architecture,...) **de remettre en lumière l'identité** du bourg, du paysage hôte (la vallée traversée,..) dans lequel s'est développée cette localité.

Car une entrée de ville, de village est un espace qu'avant tout on traverse. C'est en tous les cas le mode perceptif dominant que l'on en a. Il est alors tout à fait intéressant que le premier acte de la constitution d'un observatoire commun des paysages et des territoires des 3 parcs naturels régionaux des Pyrénées s'attache aux entrées bourgs !

Les entrées de villages catalysent la rencontre entre les milieux urbains, agricoles et naturels. Ils sont les lieux où se joue **l'image du territoire**.



Illustrations Guide d'urbanisme pour la Wallonie



Etude paysagère et architecturale des entrées de bourgs

Présentation de la méthodologie

CONNAISSANCE DU TERRITOIRE

Afin de répondre aux enjeux de l'étude, notre méthode de travail s'est attachée à acquérir une bonne connaissance de l'identité des territoires, des terroirs et des vallées étudiés. Ce travail s'est effectué par « entités paysagères »¹ en consultant la bibliographie existante d'une part et d'autre part par une campagne photographique étendue. Pour chaque commune, se sont déplacés le paysagiste et l'architecte urbaniste afin de pouvoir **croiser les regards** et bénéficier d'une analyse in situ complète. Ce travail de terrain a été effectué au cours de 4 campagnes de 3 jours.

DÉFINITION SUCCINCTE DE L'ENTRÉE DE BOURG

Dans le passé, l'entrée de bourg était souvent synonyme de porte de cité, symbole de puissance et de l'ordre urbain. Elle était peu éloignée de la place centrale du village et était donc considérée dans la continuité des espaces publics du centre bourg.

Le développement des faubourgs et des extensions linéaires le long des voies ont peu à peu disjoint les entrées de bourgs du cœur du village. D'une manière générale, ces entrées ont alors été considérées uniquement en rapport à l'espace qu'elles pouvaient réserver à des activités encombrantes ou nuisantes. Depuis la fin du XX^{ème} siècle, des fonctions lourdes, sales ou nécessitant du stationnement ou de l'espace ont donc été rejetées aux entrées de bourgs.

En outre, les aménagements considèrent souvent la place du village alors que les entrées de bourgs sont très rarement traitées. Les centres et les entrées de bourg ont aujourd'hui de plus en plus des images discordantes.

L'observation sur le terrain a permis de distinguer plusieurs typologies d'entrées de bourgs :



¹ Une entité paysagère est un territoire circonscrit, homogène ; définissable par un certain nombre de caractéristiques paysagères propres.



Etude paysagère et architecturale des entrées de bourgs

Présentation de la méthodologie

LES TYPOLOGIES D'ENTRÉE DE BOURGS

Trois principales entrées de bourgs peuvent être distinguées :

- L'entrée ponctuelle :

Elle correspond à une configuration où la limite entre campagne et village serait lue de manière franche, en un point. Depuis l'espace rural, on entre directement dans le cœur du bourg.

- L'entrée faubourg :

L'étalement urbain d'hier s'est cicatrisé et forme des faubourgs où presque toutes les caractéristiques du centre bourg sont présentes. Néanmoins l'atmosphère dégagée est celle de la rue alors que le centre bourg conserve les principaux espaces publics et équipements de la cité.

- L'entrée séquence :

Elle correspond aux situations où les espaces ruraux et urbains s'interfèrent et aucune limite franche n'est ressentie.

MÉTHODE DE PRISE DE VUES

Les entrées de bourgs étant des paysages traversés, plusieurs clichés ont été réalisés pour chaque entrée, parfois une vidéo montre également la progression entre paysage et centre bourg.



Etude paysagère et architecturale des entrées de bourgs

Présentation de la méthodologie

Une **vue lointaine** retranscrit le grand paysage, les perceptions de l'entrée avec les arrière-plans. Une **vue rapprochée** retranscrit l'impression d'entrée de bourg. En complément des clichés pris depuis le grand paysage vers le village, nous avons eu systématiquement un regard sur les sorties de bourg (**vue arrière**). En bordure de village, le regard de l'habitant (ou du travailleur) sur le grand paysage nous paraît également intéressant à observer. Ces clichés constituent également la dernière image imprimée par le visiteur qui quitte la localité.

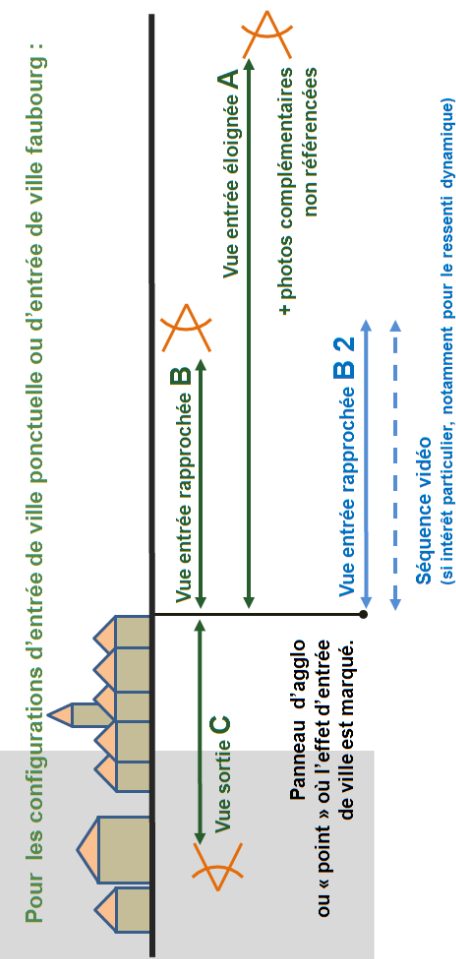
Ces trois vues ont été réalisées à minima pour chacune des entrées.

Des **vues complémentaires** ont été prises en présence d'une entrée séquence et également pour des paysages présentant un intérêt exemplaire (conservation, mutation réussie ou au contraire dégradation).

Au total, 25 villages par parc ont vu leurs principales entrées analysées.

Ce travail conséquent a été réalisé de façon méthodique afin de pouvoir comparer les clichés entre villages (même conditions de prises de vue).

Les prises de vue ont été réalisées suivant **la méthodologie de l'observatoire photographique des paysages**. Chaque cliché est fourni avec toutes les indications nécessaires pour pouvoir être intégrés dans la base de données des parcs (lieu exact de la prise de vue avec coordonnées GPS, marques ou repère de la prise de vue ; date et heure, conditions météo, type d'appareil, focale, hauteur de l'appareil, ouverture...). Chaque prise de vue a été référencée sur une fiche terrain, modèle pouvant être repris lors des futurs clichés au même point.



Etude paysagère et architecturale des entrées de bourgs

Présentation de la méthodologie

Mesurer la distance, l'écart

Au final, chaque entrée de village a été observée et analysée afin de **mesurer la « distance, l'écart » qu'il y a entre l'espace perçu et l'identité² territoriale locale.**

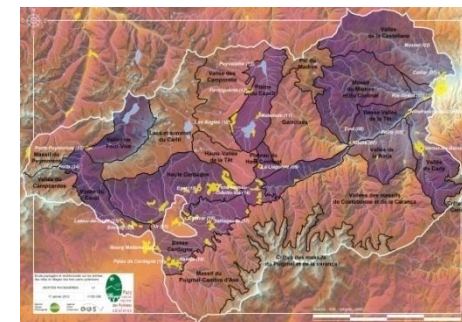
Pourquoi mesurer « l'écart » ?

Par ce que l'on fait tous le constat – en tant que simple voyageur – de l'évolution des paysages en entrée de bourg, en zone périurbaines. Hors pour des territoires à forte valeur patrimoniale comme les Parcs Naturels, il a semblé intéressant de baser toute réflexion visant à une remise en valeur des entrées de bourg sur cette notion d'écart.

Ces paysages hors sols dont nous avons parlé plus haut sont les même à Dunkerque, à Argenta, à Osseja ou à Arudy même si le phénomène s'exprime à des échelles tout à fait différentes allant du simple enduit³ sur le bâtiment à l'ensemble d'une zone d'activité couvrant plusieurs hectares.

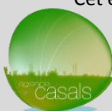
Chacun conviendra qu'il est dommage que tel ou tel bourg de caractère soit affublé d'une « vitrine » sans aucune référence au territoire, à ce qui fait la qualité paysagère du territoire que l'on vient de traverser.

Pour autant le propos n'est pas ici de dire qu'une entrée de qualité doit faire référence « à la lettre » à l'architecture locale par exemple. Il est tout à fait possible - et souvent même souhaitable - de recourir à des modalités, des volumétries contemporaines. Car cette architecture contemporaine peut tout à fait intégrer des particularismes locaux tels que la palette des matériaux, la composition des façades, le rapport à la rue, le rapport à la topographie,... et ainsi s'intégrer à la beauté - souvent monumentale - des territoires montagnards.



² Par identité, nous entendons identité paysagère.

³ Cet enduit rose beige que l'on trouve chez tout négociant en matériaux... et qui défigure tel ou tel pignon en entrée de village.



Etude paysagère et architecturale des entrées de bourgs

Présentation de la méthodologie

Les radars de « contrôle d'identité »

Une fois que l'on connaît bien les éléments caractéristiques du territoire hôte de tel bourg ; une fois que l'on a réalisé les clichés précédemment décrits ; comment mesurer de manière aussi objective que possible l'écart entre l'identité paysagère du territoire et ce que l'on perçoit lorsque l'on entre dans le bourg ?

L'outil utilisé pour réaliser de manière synthétique et reproductible ce travail est le graphique en « radar ».

Chaque branche du radar est constituée par un « indicateur ». Ces indicateurs sont regroupés en 5 domaines que sont :

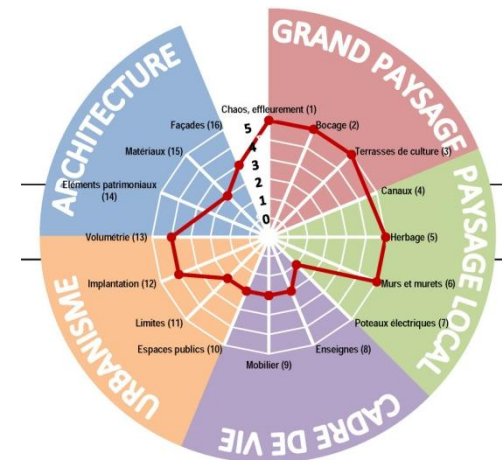
- le grand paysage,
- le paysage local,
- l'urbanisme,
- l'architecture,
- le cadre de vie.

Pour les deux premiers domaines, les indicateurs sont spécifiques à chaque entité paysagère⁴. La haute vallée d'Aspe n'a donc pas les mêmes indicateurs grand paysage et paysage local que la basse vallée d'Aspe.

Pour les trois autres indicateurs, qui sont plus de l'ordre de « l'aménagement », ils sont invariants et cherchent à mesurer la « qualité » de l'entrée ; sans pour autant perdre de vue les spécificités du paysage local.

Avant de décrire les différents indicateurs, finissons l'explication du fonctionnement de ces radars.

⁴ Par exemple, la vallée d'Aspe pour Sarrance, Le Massatois pour Massat, la basse Cerdagne pour Bourg Madame,...



Etude paysagère et architecturale des entrées de bourgs

Présentation de la méthodologie

L'intérêt est simple : la **visualisation spatiale de "l'écart relatif"** entre l'entrée étudiée et le territoire auquel elle appartient. Ainsi, si l'écart territoire/entrée est nul (ce qui est positif) la note de 5 est attribuée. Si l'écart territoire/entrée est important (ce qui est négatif, car on tend alors à une entrée offre une image « hors sol », standardisée, banalisée) la note est alors donnée.

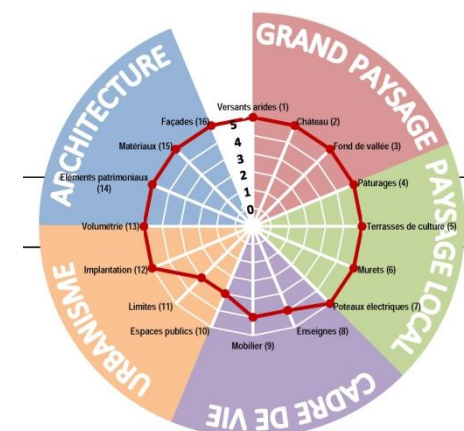
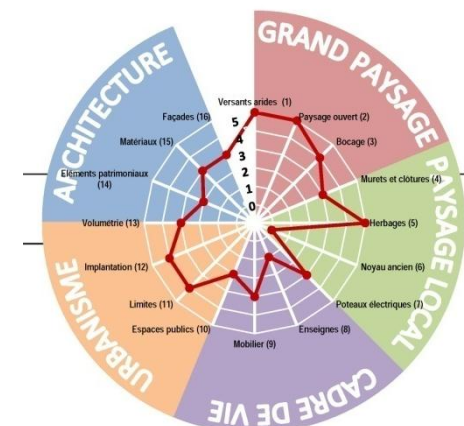
Le résultat est donc une forme géométrique plus ou moins « ronde », plus ou moins équilibrée.

Plus la forme obtenue est ronde et ample, plus l'entrée est proche de l'identité du territoire. Plus elle est anguleuse, restreinte, plus elle est « éloignée » du paysage que le voyageur vient de traverser.

Il est intéressant de constater que les déséquilibres peuvent être sectorisés. On obtient parfois un radar riche du point de vue du paysage mais chaotique quant aux domaines du cadre de vie et de l'urbanisme. Dans ce cas on est en présence d'une entrée en prise avec le territoire mais mal aménagée. L'inverse est également constaté sur diverses entrées. Ces dernières sont alors bien aménagées mais l'aménagement n'a pas ou peu d'ancrage avec le territoire.

Cette représentation sous forme de radar donne donc une appréciation globale et renseigne sur les points améliorables de l'entrée.

⁵ Un indicateur qui ne peut être noté ne reçoit pas de note. Cela se présente parfois pour les domaines du grand paysage et du paysage local. Par exemple, si le haut-massif a été sélectionné comme indicateur car l'entité paysagère est très marquée par sa présence imposante (pensons au massif du Canigou pour le PNRPC), lorsque l'entrée tourne le dos à ce massif, l'indicateur ne sera pas noté car si on appliquait la note 0 cela dégraderait l'évaluation globale de l'entrée de manière artificielle.



Etude paysagère et architecturale des entrées de bourgs

Présentation de la méthodologie

DESCRIPTION DES INDICATEURS

La définition des indicateurs a été réalisé à partir des caractéristiques identitaires de chaque entité paysagère. Thématiques grand paysage et paysage local

Ces deux thématiques étant évaluées au moyen d'indicateurs spécifiques à chaque entité paysagère, leur description se fera en prenant un exemple : celui d'une des entrées du village de Prayols dans le PNRPA.

Ici, l'entité paysagère est marquée par un **bocage** peu dense où l'on trouve de nombreux **murets de pierres sèches**. Cette **plaine** bocagère offre un **paysage semi-ouvert** où les **masses boisées des versants** environnants sont très présents.

Les indicateurs « Grand paysage » sont:

Le bocage. Il s'agit là d'évaluer si le bocage – en tant que maillage dessinant le parcellaire – est présent ou pas dans le paysage rural perçu en approche du village ; juste avant l'entrée elle-même.

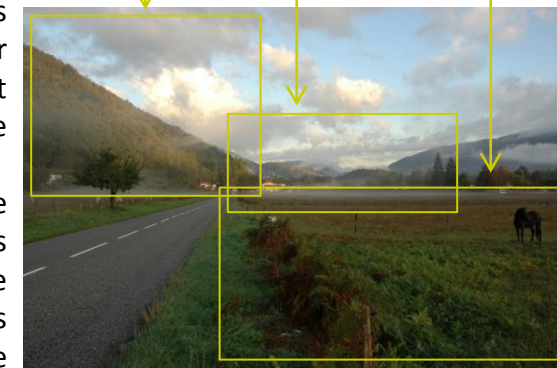
Les masses boisées. De même, il s'agit aussi ici d'évaluer si les masses boisées couvrants les versants sont perceptibles. Pourquoi ? par ce que l'entité paysagère se caractérise par le profil de la vallée en « Auge », avec des versants assez abruptes et uniformément couverts d'une futaie. Si l'on ne perçoit pas ces versants boisés, on peut en oublier que l'on est en montagne tellement la plaine est... plate !

Les ouvertures. Autre caractéristique de cette vallée : les échappées visuelles. La vallée est ample, le fond plat est large et le bocage offre un maillage assez lâche car les parcelles sont souvent grandes. De fait, l'œil porte souvent loin. Est-ce le cas lorsque je m'approche du village ? Si la réponse est négative c'est peut être par ce que certains bâtiment récents rétrécissent le champ visuel, ou bien que le paysage se « ferme » consécutivement à une déprise agricole entraînant un ensauvagement du bocage.

Masses boisées
(bois, versants boisés)

Bocage
(maillage dessinant le parcellaire)

Ouvertures
(échappées visuelles)



Entrée de Prayol sud [PNRPA]



Etude paysagère et architecturale des entrées de bourgs

Présentation de la méthodologie

Les indicateurs « Paysage local » sont :

Les murets. Nombreux sont les murets rencontrés dans cette entité paysagère. Ces derniers dessinent le parcellaire comme les haies ou les arbres. Dans le cas de Prayols, ils ont même un nom : les « Tartiers ». Puisqu'ils sont très identitaires, il paraît donc intéressant d'évaluer si ces murets sont présents ou non dans le paysage de l'entrée. L'évaluation prend en compte également leur état.

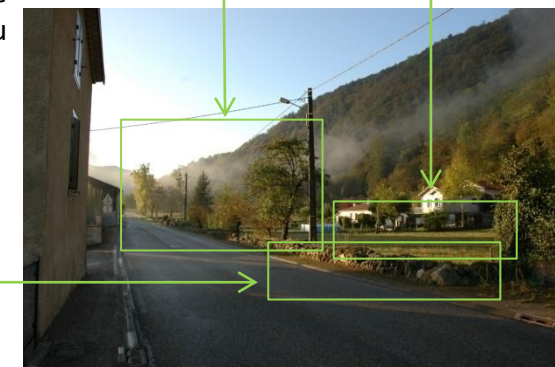
Les éléments de structure du bocage. Le bocage a déjà été traité au niveau du grand paysage, mais dans sa dimension de « maillage ». Il s'agit là d'évaluer la présence et l'état (la cohérence) des différents éléments constitutifs de ce bocage : les haies basses, les haies mixtes (arbustes et arbres), les arbres d'alignement, les arbres isolés, les simples clôtures,... Si une haie prégnante dans le paysage est constituée d'essences non locales, l'évaluation en sera dégradée. Idem pour une clôture en piquets béton,...

Les herbages. Il y a la présence des herbages, la diversité (prairies de fauches, pâturages,...) mais il y a aussi leur exploitation. Si le bocage perçu subit une certaine déprise agricole, alors certaines parcelles risquent de présenter un aspect quelque peu « ensauvagé ».

Éléments de structure du bocage
(haies, arbres isolés,...)

Herbages
(...)

Murets
(pierres sèches)



Entrée de Prayol sud [PNRPA]



Etude paysagère et architecturale des entrées de bourgs

Présentation de la méthodologie

Thématique architecture :

Cette thématique est jugée suivant 4 indicateurs :

Le premier indicateur concerne les **façades** :

Il s'agit ici de juger de la propreté des façades (entretien, vétusté des revêtements, propreté des pieds de façades...), mais également de leur ordonnancement, leur composition : la façade présente-t-elle des ouvertures verticales, comporte-t-elle des éléments caractéristiques locaux : balustrade, ferronnerie, balcons, appentis...

Les matériaux :

Cet indicateur s'attache à tous les matériaux du bâti et de l'espace privatif lié au bâti. Il s'agit ici de juger de la nature du matériau (est-il local ?) de sa mise en œuvre : l'appareillage des matériaux est-il réalisé suivant une méthode respectueuse des traditions... Les couleurs des éléments (murs, refends, pignons, ouvertures, ferronnerie...) s'accordent-elles bien avec le reste du village, avec le paysage.

Les éléments patrimoniaux :

Cet indicateur permet de juger du degré de mise en valeur du patrimoine en entrée de bourg. Il ne doit pas être noté en cas d'absence complète d'éléments patrimoniaux. Ce patrimoine englobe les églises, chapelles, croix, calvaires, petites architectures telles fontaines, lavoirs, canaux, ponts, poids public, patrimoine ferré, patrimoine hydroélectrique, fortification, château, enceinte, monuments aux morts, statues, cabanes, murets remarquables.

L'évaluation de cet indicateur doit rendre compte à la fois de l'état du patrimoine, mais surtout de sa mise en valeur : aménagement de son soubassement éventuel, percée, vue perspective depuis l'entrée de village.

Éléments patrimoniaux
(église, petites architectures, fontaines, lavoirs, canaux, ponts...)

Volumétrie
(gabarit, hauteur, longueur...)

Façades
(propreté, vétusté, ordonnancement appareillage...)



Matériaux
(nature, couleurs, mise en œuvre générale...)

Entrée de Massat Est [PNRPA]



Etude paysagère et architecturale des entrées de bourgs

Présentation de la méthodologie

La volumétrie :

Cet indicateur permet de juger de l'intégration dans l'environnement des bâtiments situés en entrée de village. Il conviendra de vérifier l'homogénéité générale de la volumétrie dégagée par l'entrée de village. Chaque bâti devra également être analysé pour voir si les lignes de faîtage ne dépassent pas de la ligne d'horizon par exemple. Au-delà de l'intégration paysagère des volumes, il conviendra également de juger si le bâti présente des proportions en lien avec les caractéristiques climatiques du territoire (volume compact en R+2 sur Saint Giron par exemple).

Volumétrie
(gabarit, hauteur, longueur...)



Entrée de Massat Est [PNRPA]



Etude paysagère et architecturale des entrées de bourgs

Présentation de la méthodologie

Thématique urbanisme :

Elle est caractérisée par trois indicateurs :

L'implantation :

Le jugement selon cet indicateur nécessite de considérer plusieurs aspects.

D'une part, évaluer si l'entrée de bourg est concernée par l'étalement urbain, ou mitage : est-on en présence d'un bâti diffus le long de la voirie et déconnecté du centre bourg (aspect négatif) ou est-on plutôt en présence d'une entrée de village compacte, où le bâti est implanté en proximité immédiate du bourg (aspect positif).

D'autre part, l'implantation de chaque bâti situé en entrée de ville devra être jugée :

L'implantation est-elle en rapport avec la rue : alignement, léger recul (positif) ou avec le relief (positif); ou est-elle complètement déconnectée de ces deux thématiques (négatif).

Les bâtiments sont-ils orientés en soulane, en cohérence avec les implantations originelles du territoire (positif) ou sont-ils simplement orientés en fonction de l'organisation intérieure de la parcelle (négatif).

Les limites entre espaces public/privé :

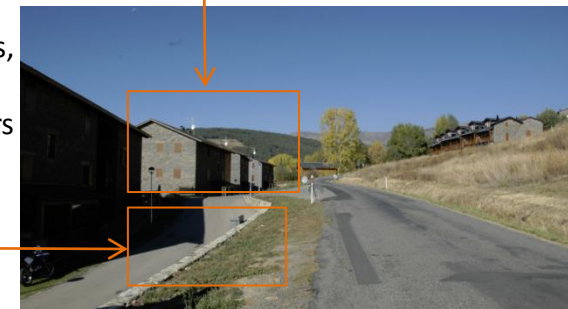
L'entrée de bourg bien constituée devrait comporter à minima une limite entre l'espace public et l'espace privé nette et perceptible.

Ces limites peuvent être constituées de façades alignées sur rue, de haies, murets, bordures, clôtures, glissières, fossés,

Il s'agira d'évaluer leur présence, leur netteté (limite interrompue ou non ?), leurs matériaux et leur appareillage.

Implantation

(mitage, étalement urbain, orientation, alignement...)



Limites espaces public/privé
(haies, muret, clôture...)

Entrée de Estavar Nord [PNRPC]



Etude paysagère et architecturale des entrées de bourgs

Présentation de la méthodologie

Les espaces publics :

L'ensemble de l'espace public sera considéré : voies, trottoirs, rues, places, accotements, carrefour, giratoire...

Il s'agira de juger la propreté des aménagements (organisation et composition) d'une part et d'autre part de voir leur encombrement - présence de poubelles, voitures, stationnements...

On regardera également les dimensions des aménagements par rapport aux usages : les surdimensionnements donnant généralement une impression de flottement de l'espace public.

Enfin, on jugera si les matériaux, les couleurs font référence aux caractéristiques du lieu (positif) où n'appartiennent qu'à un vocabulaire routier (négatif).

Espace Public
(propreté, netteté, encombrement, usages...)



Entrée de Estavar Nord [PNRPC]



Etude paysagère et architecturale des entrées de bourgs

Présentation de la méthodologie

Thématique Cadre de vie :

Elle est caractérisée par trois indicateurs :

Le mobilier

Par mobilier, on entend ici : les bancs, potelets, barrières, poubelles, éclairage, bacs à fleurs, jardinières, éléments de signalisation routière (panneaux directionnels, panneaux communaux...)

Il s'agira d'apprécier l'implantation du mobilier (fait-il parti d'une composition d'ensemble où est-il disposé de manière aléatoire ?). On s'intéressera ensuite à sa couleur : s'intègre-t-elle bien avec les façades, le paysage local ? Puis on analysera les matériaux en s'interrogeant sur leur adéquation par rapport aux caractéristiques locales.

La publicité :

On entend ici par publicité les panneaux d'affichage classique, mais également les préenseignes et les enseignes.

Généralement, plus ces éléments sont discrets plus cet indicateur sera jugé positivement. On s'intéressera entre autre au matériau et aux couleurs des cadres pour juger de leur intégration dans le paysage local. On s'arrêtera aussi sur les perspectives bouchées par les panneaux : masquent-ils des éléments identitaires, émergent-ils de la ligne d'horizon (très perturbant pour une lecture paysagère).

Les réseaux aériens :

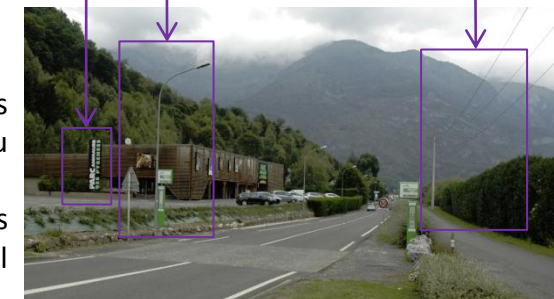
Ils sont constitués par les lignes électriques et télécom aériennes, (hors caténaires des voies ferrées). Sera jugé ici leur nombre visible d'une part, s'ils sont présents sur un ou plusieurs côtés de la voie d'autre part, et leur impact paysager de manière générale.

La note tendra à baisser proportionnellement aux nombres de poteaux et de lignes présentes ; mais elle pourra également être faible si un poteau est particulièrement mal placé et présent en entrée de village.

Enseignes
(publicité, affichage, panneaux...)

Réseau Électrique
(poteaux, fils, lignes sncf...)

Mobilier
(bancs, éclairage, signalisation routière...)



Entrée de Argeles-Gazost Nord [PNP]



Etude paysagère et architecturale des entrées de bourgs

Présentation de la méthodologie

TYOLOGIES

La somme de l'ensemble des notes des indicateurs permet de définir une note globale et de dégager la typologie de l'entrée du bourg étudiée. Dans le cadre de la présente étude, un classement par typologies d'entrées a été demandé. Ces typologies sont de 4 types :

- Identitaire,
- Assez identitaire,
- Peu identitaire,
- Pas identitaire.

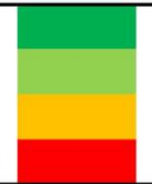
L'idée n'est pas de décerner des bons et des mauvais points mais de permettre de proposer des outils adaptés à chacune des typologies. En outre, au travers de l'inventaire des paysages, il sera possible de consulter de bons et de moins bons exemples afin d'aider toute commune des parcs à améliorer son image en entrée de bourg.

Identitaire

Assez identitaire

Peu identitaire

Très peu identitaire



CONCLUSION : UNE MÉTHODE REPRODUCTIBLE EN INTERNE

La volonté affichée lors de la mise en place de cette méthode dite de « contrôle d'identité paysagère » a été de proposer une technique d'approche simple, synthétique et donc reproductible en interne.

Avec un peu d'expérience, les communes et/ou les services des parcs pourront réutiliser la méthode pour tel ou tel autre bourg de leurs territoires.

Il pourra être intéressant de croiser les regards quant au choix et à l'évaluation des indicateurs car on peut penser qu'entre un groupe de techniciens, d'élus et d'habitants, l'identité de l'entité paysagère ne soit pas perçue de manière homogène. Idem pour le ressenti de l'entrée elle-même.





Etude paysagère et architecturale des entrées de bourgs

3 – QUESTIONNAIRES ET NOTES DE SYNTHÈSE



Etude paysagère et architecturale des entrées de bourgs

Questionnaires et notes de synthèse

Le questionnaire proposait une douzaine de questions dont les trois premières concernaient l'identité du territoire et l'identité locale. Si les réponses pour ces trois premières questions sont généralement adaptées et pertinentes, peu parmi les interviewés arrivent à exprimer les cohérences ou incohérences en termes d'identité lorsque l'on aborde les entrées de village.

Par ailleurs, la question des entrées sorties du bourg donne parfois des réponses décalées suivant la configuration du village : peu pensent leur perception dans les deux sens et l'entrée est souvent privilégiée en terme d'analyse.

Les éléments les plus couramment cités correspondent souvent aux plus perturbateurs : poubelles, fleurissement, publicité : sont des éléments ponctuels facilement identifiables en entrée de bourg et leur impact est donc important. Cette constatation entérine le choix des indicateurs concernant le cadre de vie et l'urbanisme (voir radars).

Les problèmes de circulation reviennent très fréquemment, car les entrées de bourgs sont souvent pratiquées en voiture. Un grand nombre des points relevés concernent la sécurité routière ou l'amélioration d'accès : caractéristiques qui ne devraient normalement pas impacter la perception des entrées de bourgs. Au regard des réponses des questionnaires, on peut légitimement dire que le degré de fonctionnalité de l'entrée de bourg engendre une image positive ou négative chez l'utilisateur (automobiliste, cycliste ou piéton).

Quelques réponses évoquent également des manques en termes d'aménagements sur certaine commune alors que nous jugeons parfois l'entrée de bourg correcte : certains réalisent une correspondance involontaire entre l'âge des aménagements et l'image qu'elle dégage. Un peu comme un effet de mode, les vieilles configurations, même en l'état et identitaire seraient mal perçues alors que le neuf renverrait une image positive chez eux.





Etude paysagère et architecturale des entrées de bourgs

Questionnaires et notes de synthèse

3.1 – Questionnaire et note de synthèse PNRPA



Etude paysagère et architecturale des entrées de bourgs

Questionnaire et note de synthèse PNRPA

Parc	Commune	Entités	Nbre questionnaires habitants	Nbre questionnaires élus
PNRPA	Prat Bonrepaux	Bas Salat	1	1
	Mercenac	Bas Salat	4	0
	Lorp Sentaraille Saint Lizier	St Girons	10	3
	Moulis	St Girons	2	1
	Eycheil	St Girons	2	0
	Castelnaud-Durban	St Girons	2	2
	Saint-Girons	St Girons	16	3
	La Bastide de Sérou	Séronais	6	0
	Pailhès	Leze	1	0
	Loubens	Varilhes	0	1
	Le Mas D'Azil	Arize	6	1
	Campagne sur Arize	Arize	2	1
	Sainte-Croix-Volvestre	Volvestre	6	0
	Vernajoul	Foix	2	0
	Saint Pierre de Rivière	Foix	1	1
	Prayols	Foix	1	0
	Niaux	Tarasconnais	0	1
	Arignac	Tarasconnais	3	0
	Saint-Lary	Castillonais	1	1
	Engomer	Castillonais	1	0
	Seix	Oust	7	0
	Oust	Oust	1	0
	Massat	Massat	7	0
	Kercabanac	Massat / Oust	0	0
Auzat	Auzat/Vicdessos	8	0	
		106	90	16



Etude paysagère et architecturale des entrées de bourgs

Questionnaire et note de synthèse PNRPA

BAS SALAT

Commune	Elu ou Hab ?	Quel territoire ?	Element d'identité du territoire ?	Element d'identité de la commune ?	Entrée principale ?	Image dégagée positive ?	Sortie principale ?	Image dégagée positive ?	Points forts paysagers ?	Points noirs ?	Autres remarques / entrées sorties	Autres remarques generales	Connaissance de projets existants (elus) ?	Projets d'aménagements (elus) ?
Prat Bonrepaux	Elu	Vallée du Salat. Bassin du Couserans	Ruralité montagnarde et de Piémont avec une ville centre (St Girons)	Le château de Prat dans un paysage collinaire de prairies et de bois	RD 117 Ouest (Tarbes Toulouse) ; 1er village du PNR	Image pas suffisamment positive : ni le bourg, ni le PNR	RD 117 Est (ancienne gare)	Aménagement à prévoir au niveau du futur giratoire du contournement	Vue sur le château, le village et autour de l'église avec les habitats traditionnels	Longue ligne droite de la RD 117 et sa traversée		L'Aire d'accueil devrait faire l'objet d'une bonne signalisation	Zone d'activité de Petarlet (Zone d'Interet Regional)	Aménagement d'accessibilité piétons cyclistes + aires d'accueil touristiques aux abords du centre commercial
	Hab	Vallée du Couserans, la forêt au dessus du village (forêt de Lazouette et de l'Estelias)	Un élément du paysage	Patrimoine paysager avec rivière, moulin, forêt et château					Rivière du Salat et forêt au dessus du village	Dégradations visuelles : pub, ferraille, grandes surfaces	Création d'une voie rapide.	Garder un maximum d'espace vert, Créer des petits commerces de proximité. Arrêter de créer des autoroutes et des zones industrielles		
Mercenac	Hab	Couserans	Pyrénées, paysages de montagne	Mercenac est composé de plusieurs hameaux ; ancienne verrerie, fontaine, gisement d'argile.	RD 134 Sud (Taurignan)	Route très passante	RD 134 Ouest (fontaine)			Publicité. Maisons fermées toute l'année.	Sorties étroites.	Rue principale un peu morose		
	Hab	Pays de St Lizier	Cité de St Lizier	Panorama sur la chaîne des Pyrénées	Au sommet de la cote (coté Taurignan)	Non	Sortie Ouest (dir. Bonrepaux)	Non	Croix de Las Coumes ; abreuvoir		Absence de ralentisseurs	Pas de noms de rue dans le village		
	Hab	Vallée du Salat	Salat	Vue sur la chaîne des Pyrénées (Mont Vallier et montagne d'Aulus)	RD 34 Ouest-Est	Non : longue rue sans charme, vitesse des voitures	Ouest Est D 134	Oui	Entrée : vue ; Sortie : coté champêtre	Entrée : vue sur poubelles ; Sortie : pas d'endroit fleuri		Pb de circulation. L'entrée devrait être à la sortie de Taurignan au lieu dit La Prade (chicane pour ralentir les voitures et profiter de la vue)		
	Hab	Bas Couserans, lien avec la Haute Garonne		A trouver	Nouveau quartier sur les hauteurs : sans identité.	Pas d'identité (panneaux dans les cotes, mairie dans le virage)	Pourrait être le lavoir	Non : pas d'image	Les lavoirs (2 lavoirs sur 3 sorties)			Manque de volonté politique pour l'aménagement d'une halte garderie ou abris jeunes, manque de fleurs ; souhaite une place avec terrain de jeux et bancs		

Etude paysagère et architecturale des entrées de bourgs

Questionnaire et note de synthèse PNRPA

ST GIRONS (1)

Commune	Elu ou Hab ?	Quel territoire ?	Element d'identité du territoire ?	Element d'identité de la commune ?	Entrée principale ?	Image dégagée positive ?	Sortie principale ?	Image dégagée positive ?	Points forts paysagers ?	Points noirs ?	Autres remarques / entrées sorties	Autres remarques générales	Connaissance de projets existants (élus) ?	Projets d'aménagements (élus) ?	
Saint Lizier	Elu	Couserans	Aspect géographique lié à l'aspect culturel	Architecture historique	Entrées de la vieille ville	Pour certaines en amélioration	idem entrées	1 sortie a été améliorée, l'autre reste à refaire	architecture bâtie	bordure des rues, trottoirs	imposer une limitation vitesse			réflexion sur la traversée entre les 2 ronds points de la zone commerciale	
	Elu	Couserans cité de St Lizier	Histoire de St Lizier, monuments	La cité de St Lizier, la cathédrale, le palais des évêques	Le nouveau rd point de la zone commerciale	Oui	vers St Girons	Oui	Nouveau rd point ; Aménagement du chemin piétonnier devant école	Abords de la zone commerciale entre les 2 rd points				Aménagement des bordures de la zone commerciale	
	Elu	Bassin de vie de St-Girons	Patrimoine architectural et paysager	Son patrimoine au sens large	RD 117 coté Toulouse	Non	RD 117 vers St Girons	Non	Entrée côté Sud	Entrée coté Nord; entrées sorties RD 33, giratoire du forgeron (Gaillardoux)			Oui	Projet à élaborer entre RD 117 entre Lorp St Lizier	
	Hab	Couserans + centre des pyrénées ariégeoises	Bcp choses: visite de monuments, fromageries, spécialités		Par les routes principales et secondaires	Oui	Par voirie secondaire	Oui	Grands panneaux informatifs touristiques					Manque 4 voie St-Girons St Matory et amélioration route Foix St-Girons	
	Hab		Patrimoine architectural, touristique et paysager	Plus beau village de France	Le pont de St Lizier puis la ville haute classée et RN 117	Oui, sauf poteaux métalliques	Route de Gajan, Mercenac, Salies, rive droite du Salat	Non, poubelles et abords de la station d'épuration ; Plus positif route du haut, avec aménagement récent (route en voie unique)		RN 117 drapeau publicitaire devant le palais des évêques, entrée route de Gajan : poubelles					
	Hab	Porte d'entrée du Couserans et commune historique	Patrimoine architectural à proximité de superbes vallées des pyrénées couseranaises	Patrimoine architectural, témoin d'un passé riche en tradition et en savoir-faire	RD 117 NO	Entrée dégagée améliorable au niveau paysager et signalétique	Par la route de Miguet, limitrophe avec St Girons								
	Hab	Village historique	Un élément du paysage : les Pyrénées	Un patrimoine architectural	Entrée ouest RD 117	Non, aucun aménagement des bas côtés entre Lorp et Saint Lizier	Sortie est : boulevard périphérique	Non, faite pour les voitures uniquement	Giratoire aménagé récemment, serait parfait avec de l'eau au centre	?		Il faudrait également travailler les portions de routes unissant les communes			Piétons et vélos oubliés entre St Lizier et St Girons ; chemin rive gauche en bordure du Salat potentiellement aménageable ; chemin rive droite réappropriable ?
	Hab	Le Couserans	Le Valier	Cathédrale et la Cité	Pont de St Lizier	non	Pont de St Lizier	non	Le Salat	Les friches industrielles, vieux bâtiments	manque de mise en valeur				Création possible d'une aire de repos 300 m avant le pont



Etude paysagère et architecturale des entrées de bourgs

Questionnaire et note de synthèse PNRPA

ST GIRONS (2)

Commune	Etu ou Hab ?	Quel territoire ?	Element d'identité du territoire ?	Element d'identité de la commune ?	Entrée principale ?	Image dégageée positive ?	Sortie principale ?	Image dégageée positive ?	Points forts paysagers ?	Points noirs ?	Autres remarques / entrées sorties	Autres remarques générales	Connaissance de projets existants (élus) ?	Projets d'aménagements (élus) ?
Saint-Lizier	Hab	Couserans, région en voie de désertification	La forêt non exploitée et les arbres qui submergent tous les paysages	La Cité épiscopale de St Lizier	Pont de St Lizier	Qualité moyenne, aménager les bords du Salat et faire une piste cyclable	Au pont du Baup	Sortie banale	Le vieux pont de St Lizier, la côte de la Basterne, la ferme de Miguet et l'accès rénové à St Lizier	La zone commerciale et son architecture	Pb circulation en vélo ; transformation de l'ancienne voie ferrée en piste cyclable ; piste cyclable St-Lizier-St-Girons	Réouverture de sentiers, entretien des terres par les agriculteurs		
	Hab	Site gallo romain et point de vue sur les Pyrénées	Patrimoine architectural exceptionnel, encore peu exploité du pt de vue économique	idem	Route de Toulouse, point de vue remarquable sur les murs et remparts	Positive, mais sous-exploitée	ne peuvent être identifiées	oui, mais améliorables	Le paysage naturel et quelques fleurs ajoutées	Route de Miguet panneaux publicitaires, pas de fleur, peu d'entretien	CG09 a amélioré les entrées, mais les automobilistes devraient être plus respectueux du code de la route	Problème de stationnements place de l'église et de surfréquentation		
	Hab	Couserans	Cathédrale, cloître, palais des évêques ; un des plus beaux villages de France		En venant de St Girons ou par le pont de St Lizier					Vue sur les principaux édifices depuis le pont				
Lorp Sentaraille Saint Lizier	Hab	Couserans, canton de St Lizier, grand St-Girons	Le village de St Lizier, l'aérodrome	La rue principale, la place de l'église, la mairie	RD 117, à hauteur du cimetière, hors ZA	Non	RD 117 après le magasin But		Absents sauf sur petites sortie nord et sud	Publicité des magasins, façades des centrales de St Lizier, flanc nord ouest de la colline de St-Lizier	Radar placé loin de l'entrée de la commune, en plein village	Desserte AD/SL d'Antichan et de Montgouch déplorables		
	Hab	Couserans, Ariège, Pyrénées	Musée de la papeterie Bergès, témoin d'une ancienne activité	Aérodrome d'Antichan qui mériterait d'être mis en valeur et plus utilisé	Giratoire ZI (sortie de Caumont), annonce d'une Zone Commerciale et Industrielle active	oui	Rd point St Lizier (intermarché)	oui	rd point ZI bien entretenu et fleuri ; rd pt intermarché fleuri et entrée de Lorp accueillante (bordures aménagées et fleuries)					
Mouils	Etu	Basse Vallée du Lez, incluse dans le bassin de vie du Couserans	Doit être sobre, simple, propre	Commune rurale, présence du CNRS (étude d'impact de l'activité humaine)	RD 618 NE : route des grandes pyrénées ; secondaire : RD 618 sud ouest	Améliorable sans investissement important	RD 618 Sud Ouest	Améliorable sans investissement important	Bonne lisibilité des diverses entrées ou sorties	La publicité, même si elle a disparu pour la plupart	Mauvaise perception de l'entrée dans les bourgs		Pas de projets	Pas encore prévu
	Hab	Vallée du Lez	Parapente, escalade, CNRS, station écologique							Le nettoyage du pont et des berges du Lez et les poubelles sur la place de l'Anglad	Les pbs sont au centre du village	Nettoyer la rive droite du Lez sur le chemin de l'Ur et aménager une aire de pique-nique		
	Hab	Couserans	Un paysage exceptionnel	Activités de plein air (canyoning, parcours aventure, parapente) dans un cadre sauvage ; chapelle romane de Luzenac	RD 618 : entrée nord est, depuis St Girons	Entrée de Luzenac, la chapelle se situe dès l'entrée du village ; entrée triste, non fleurie		RD 618, vers Castillon	Attention portée sur la beauté du paysage (montagnes face à la route).	La chapelle romane en entrée de bourg, sortie : le paysage montagneux du fond de vallée	Les conteneurs près de la chapelle, qui pourrait être mise en valeur (fleurs)	Place de l'école, très sale, pb de conteneurs.		



Etude paysagère et architecturale des entrées de bourgs

Questionnaire et note de synthèse PNRPA

ST GIRONS (3)

Commune	Elu ou Hab ?	Quel territoire ?	Element d'identité du territoire ?	Element d'identité de la commune ?	Entrée principale ?	Image dégagée positive ?	Sortie principale ?	Image dégagée positive ?	Points forts paysagers ?	Points noirs ?	Autres remarques / entrées sorties	Autres remarques generales	Connaissance de projets existants (elus) ?	Projets d'aménagements (elus) ?
Eycheil	Hab	Couserans	l'art roman	La chapelle St Jean d'Eycheil	RD 618 à la sortie de St-Girons	oui, depuis les réaménagements	En amont de l'usine de la Moulasse	a peu près	Entrée : aménagement de la RD 618 dans la traversée du village	Entree : RAS ; Sortie : rien à faire / usine.		Faiblesse des indications des villages et croisements à venir.		
	Hab	Couserans	Patrimoine naturel, arboré, verdoyant, préservé	Depuis 1872, papeterie de la Moulasse, papier à cigarettes JOB	RD 618 Nord Ouest, limitrophe avec St-Girons	Aménagement récent	RD 618 SE	A améliorer	La perspective offerte par l'avenue rectiligne de la RD 618, la vision de l'usine au sortie d'un virage					
Castelnaudurban	Elu	Le Séronais et le Couserans	La diversité des paysages, son économie locale, artisanale mais dynamique	Sa promenade, sa carrière de marbre	Aux panneaux d'agglomération	oui	Aux panneaux d'agglomération	Difficile d'envisager une autre alternative	A l'est, l'allée des platanes	A l'est, la station d'épuration	Aux 2 entrées, pb de sécurité			
	Elu	Hier village frontalier, aujourd'hui communauté de communes du Séronais	Territoire rural, de la moyenne montagne (bois) au fond de vallée (élevage)	Village rue, traversé par la RD 117, platanes, rivière l'Arillac et le canal du Vieux Moulin	Côte Foix, entrée bordée de platanes (25 bourgs témoins)	Aspect typique d'entrée de bourg, mais améliorable	Côte St Girons	Négative, mal définie et accidentogène		Redéfinir l'entrée côte St-Girons par un aménagement adapté	Probleme de vitesse		Projet d'étude de sa traverse par le CG et BE	
	Hab	En France, dans le Couserans	D'être en France et dans le Couserans	Des platanes	A l'est ou a l'ouest	?	A l'est ou a l'ouest	?	Platanes	Voitures mal gérées, mauvaise signalisation	Mettre en place des ralentisseurs intelligents	Questionnaire complexe		
	Hab	Territoire du Séronais	Un espace d'initiatives humaines et un respect marqué de l'environnement	L'aire arborée de la promenade, la place du village	Entrée sud est par la RD 117	Oui, accueillante sauf vue sur la station	Sortie sud ouest (ZA Gabarre), fin de l'activité du village	Non, malgré l'effort esthétique sur la ZA	Platanes, le christ, bornes Michelin, les vieux panneaux de signalisation, vestiges de l'ancienne voie ferrée	Banderoles estivales, station d'épuration		Signalétique à uniformiser sur le Séronais.		



Etude paysagère et architecturale des entrées de bourgs

Questionnaire et note de synthèse PNRPA

ST GIRONS (4)

Commune	Elu ou Hab ?	Quel territoire ?	Element d'identité du territoire ?	Element d'identité de la commune ?	Entrée principale ?	Image dégagée positive ?	Sortie principale ?	Image dégagée positive ?	Points forts paysagers ?	Points noirs ?	Autres remarques / entrées sorties	Autres remarques generales	Connaissance de projets existants (elus) ?	Projets d'aménagements (elus) ?
Saint-Girons	Elu	Pays Couserans	Palais des évêques, palais des vicomtes, ses fromages, la guerre des demoiselles, le patois	idem	entrée venant de toulouse	oui mais améliorabile	sortie vers Foix	non		Stopper panneaux publicitaires, en maintenant pubs touristiques et hôtelières				
	Elu	Couserans	Clocher de l'église, champs de Mars, le Salat, le marché, Autrefois le Couserans (manifestation)	Le Salat, papeterie, Aristide Berges	Entrée Nord Toulouse	Non	Sud Est Foix, Sud vers Pyrénées	Non à aménager	Salat, massifs environnants	Aménagement des abords			Entrée nord coté toulouse	idem
	Elu	Couserans	Lieu du piémont et de la montagne pyrénéenne (patrimoine, culture, paysage)	Capitale du couserans, carrefour des 18 vallées au pied des pyrénées	RD 117 Toulouse	Non, mais projet en cours	Sud est vers Foix et Sud vers Pyrénées	Non à améliorer	Massif forestier environnant	pas d'aménagement des abords de route		Trop de bourgs retenus, c'est la dispersion et la dilution	Entrée nord coté toulouse	idem
	Hab	Village (haut de ledar) marqué par le monde rural, le nom des rues, les fermes et l'agriculture	Paysage, notamment patrimoine architectural de St Lizier			Entrée défigurée par les grandes surfaces commerciales		Sortie sur Castillon (anonyme)	Entrée route Toulouse avec vue sur St Lizier	Publicités				
	Hab	Convergence des 18 vallées	Eau et vert	idem	Route de toulouse	Améliorable : abords du Salat et station service abandonnée	Route de toulouse et direction Foix	Non : dépôt de véhicules (direction Foix) : rond point de covoiturage	Peu de zones industrielles et commerciales, mise en valeur des cours d'eau	Centrale électrique abandonnée de St-Lizier, petite station service, magasin de vente de véhicules (route de Foix)				
	Hab	Couserans	Patrimoine paysager	Carrefour des 18 vallées	RD 117 ouest	Oui	RD 117 Est	Oui	Aucun : pas de point dominant depuis la route sur la ville	Entrée RD 117 ouest = coupe gorge : trop étroite	Potentiel de l'ancienne voie ferrée à exploiter ? Souhaiter la bienvenue aux entrées, souhaiter bonne route aux sorties.	Supprimer panneaux publicitaires, les remplacer par de la signalétique interne au bourg		
	Hab	Couserans	Fabrication du papier, énergie hydroélectrique	idem	RD 117 coté St-Lizier	Oui	RD 117 coté St-Lizier	Non : très moche coté St-Lizier	aucun	Entrée: nouvelle voie rapide à réaliser. Sortie : ancienne pompe à essence	Des promesses mais rien n'est fait			

Etude paysagère et architecturale des entrées de bourgs

Questionnaire et note de synthèse PNRPA

ST GIRONS (5)

Commune	Elu ou Hab ?	Quel territoire ?	Element d'identité du territoire ?	Element d'identité de la commune ?	Entrée principale ?	Image dégagée positive ?	Sortie principale ?	Image dégagée positive ?	Points forts paysagers ?	Points noirs ?	Autres remarques / entrées sorties	Autres remarques générales	Connaissance de projets existants (élus) ?	Projets d'aménagements (élus) ?
Saint-Girons	Hab	Bassin du Couserans	Voie verte	aucun hélas	non localisée car sans identité	Non : manque de signalisation fondamentale (accès voie verte, parking possible pour voiture)	Zi Lorp Sentaraille	Non : c'est l'image de la consommation			Dépenses inutiles rd point de St Lizier, traversée de Caumont Lorp pénible, manque une artère routière à 2 voies	Fort enclavement de la population et vieillissement, autant de temps pour faire Montcaunes Toulouse que Montcaunes St Girons : à quand la voie rapide ?		
	Hab	Couserans	Le Vallier et palais des évêques	Pont vieux, église, Salat, parc du tribunal, le Vallier en fond	RN 117 Sud Ouest	oui, primordial pour un arrêt touristique	RD 117 Nord Est	Manque parking avant le pont de St-Lizier, manque parking touristique	Pont vieux, église, Salat, parc du tribunal, vallier en fond	Garage de voitures d'occasion dir Foix, ancienne station service				
	Hab	Couserans	Montagnes (mont Vallier) et 18 vallées, traditions propres à chaque vallée	Situation de la ville à la rencontre des vallées ; le Salat	RD 117 Toulouse	Oui mais améliorabile (possible passage piéton longeant la rivière)	dir Foix et Castillon et Massat	Oui, après amélioration nécessaire	Entrée : vues sur St Lizier, montagne et rivière. Sortie: assez quelconque	Usine de Ledar à rénover	Ancienne voie ferrée à aménager en promenade et suppression des panneaux publicitaires	Parcours piéton, fleurissement, suppression des panneaux publicitaires, parking pour admirer cité de St Lizier et les chutes du Salat		
	Hab	Couserans	Montagne	Carrefour des vallées, centre économique local	Nord venant de Toulouse, Est venant de Foix	Oui	idem entrées + dir Castillon et Massat	Oui	Vues sur le Piémont et montagnes, environnement naturel	Revoir taille des platanes, vers Massat rive gauche: zone commerciale, vers Castillon, friche industrielle de la papeterie				
	Hab	Couserans (pays gascon)	Le Vallier, rivières, vicorrite du Comminges (cul de la Gascogne)	Conjugaison du Salat et du Lez avec en fond la chaîne pyrénéenne	Vallée du Salat	Non, vu les constructions commerciales	2 : vallée du Salat et du Lez	Non	Sur le Lez, les piles romaines à mettre en valeur	Manque de propreté (notamment toilettes)	Publicités et stationnements intensifs et désordonnés	Suppression des panneaux publicitaires, fleurissement intelligent, ballassage organisé invitant à une visite du pays aux 18 vallées, point d'accueil routier		
Hab	Pays du Couserans	Pays des 18 vallées	Rôle important à cote de St Lizier, une des portes du département de l'Ariège	Entrée RD 117 Nord Ouest	Acceptable pour une petite ville	Est en dir de Foix	Très valable	Paysage enviroimant, reliefs, points sur les cours d'eau	Attente du réaménagement de l'entrée principale (modification du Rd point et nouvelle voie d'accès)		Une nouvelle entrée importante qui doit donner la meilleure image possible de la ville, 4 voies St Martory St Girons attendue !			



Etude paysagère et architecturale des entrées de bourgs

Questionnaire et note de synthèse PNRPA

ST GIRONS (6)

Commune	Etu ou Hab ?	Quel territoire ?	Element d'identité du territoire ?	Element d'identité de la commune ?	Entrée principale ?	Image dégagée positive ?	Sortie principale ?	Image dégagée positive ?	Points forts paysagers ?	Points noirs ?	Autres remarques / entrées sorties	Autres remarques generales	Connaissance de projets existants ?	Projets d'aménagements (élus) ?
Saint-Girons	Hab	Couserans	Paysage : entrée fleurie et arborée, culinaire charcuterie, fromage, art et traditions : vieux métiers, savoir faire	idem	RD 117 Toulouse	Non	Vers Foix	Non, déplorable	Vitrine du savoir faire des traditions, de la nature, du paysage	Casse automobile, rd point de Montjoie				
	Hab	Carrefour des vallées du couserans	Perspectives sur les montagnes, St Girons comme lieu de services, façade de St Girons et le Salat, platanes du champ de Mars, pré-montagnes	idem	Pont de St-Lizier	Oui : centrale électrique délabrée mais emblématique	Vers Foix : niveau rd point de Montjoie	Améliorable : signalétique très visible, possibilité d'ouverture de perspectives vers la voie verte, voitures du garagiste trop visibles	Fleurissement des rd points et paysages de montagnes	Terrain vague au niv du rd point de Balagué, usine de Lédar	Parc des expositions hideux sur parking goudronné (possibilité de plantations ?)	Ancienne station service délabrée		
	Hab	Couserans	Patrimoine paysager et traditions	Salat, Champs de Mars, marché du samedi et Autrefois le Couserans	RD 117 avant Aldi	Non	RD 117 Foix	Image moyenne	Proximité rivière coté entrée, plantations diverses coté sortie	Entrée : supprimer poteaux et fils électriques, supprimer ou aménager ancienne station service, tondre régulièrement bords de route et élaguer les troncs d'arbre	Panneaux PNR peu visibles	Aux entrées sorties, installer panneaux attractifs, fleurs, décorations artistiques		
	Hab	Couserans, le bas Salat tourné vers la Gascogne	Panorama des Pyrénées et campagnes splendides, histoire des papiers fins et soyeux	Style architectural, histoire de la papeterie, importance de l'agriculture et de l'hydroélectricité	RD 117 St Lizier	Non (entretien talus de l'ancienne voie ferrée), 3 points importants entrée du Couserans (entre Lacave et Prat), l'arrivée à Lorp puis entrée de St Girons	dir Foix et dir Massat	Partiellement : manque des infos sur les sites à visiter	Allées de platanes près de la gare et vues sur le massif du Sourroque	Affichage sauvage, entretien des talus	Av. Maréchal Foch : désastre (dommage car porte du Castillonnois)	Pays très beau qu'il faut embellir (palais des vicomtes, produits locaux, création d'une maison du Couserans)		
	Hab	Couserans	Unité géographique et culturelle	Capitale du Couserans, au confluent des 2 vallées principales, marché exceptionnel	RD 117 Toulouse	Non, centre commercial	Route de Foix (lien avec la préfecture et trafic dense)	Améliorable (usine à béton)	Aire d'accueil ombragée, panneau d'informations (plans), lien avec la voie verte	Panneaux publicitaires, transférer les entreprises dans la ZI	Place réduite pour piétons, pistes cyclables en site propre inexistantes	Revoir politique du stationnement (indication des parkings en périphérie proche du centre pour désengorgement)		
	Hab	Bassin de vie du Couserans	un périmètre	un lieu	?	?	?	?	Aménagement du talus	Pas assez fleurie et manque un cache pour les containers de collecte d'ordures	Les bâtiments et leur logique commerciale (enseignes, implantation)	Inciter à mieux s'occuper des devant de porte et renoncer à la publicité tapageuse		



Etude paysagère et architecturale des entrées de bourgs

Questionnaire et note de synthèse PNRPA

SERONAIIS

Commune	Elu ou Hab ?	Quel territoire ?	Element d'identité du territoire ?	Element d'identité de la commune ?	Entrée principale ?	Image dégagée positive ?	Sortie principale ?	Image dégagée positive ?	Points forts paysagers ?	Points noirs ?	Autres remarques / entrées sorties	Autres remarques generales	Connaissance de projets existants (elus) ?	Projets d'aménagements (elus) ?
La Bastide de Sérou	Hab	Séronais	Piémont pyrénéen, le Plantaurel, rivières et lacs, magnifiques paysages	Petit bourg, petite colline, petites ruelles	Au pont de l'Arize et au carrefour Nescus-Mercus (centre équestre)		Dir. St-Girons, au cimetiere; dir Foix après le carrefour du Golf		Entrée et sortie de la Bastide de Seroux	Sortie des écoles				
	Hab	Séronais	Piémont Pyrénéen	La Halle	RD 117 Foix	Pas tout à fait	Vers St Girons	Non	Sortie : bordures de rosiers ; Entrée: bordures devant office de tourisme	Enlever ttes les publicités	Pb de traversée des camions ds le village			
	Hab	Séronais		Vue sur le piémont	Entrée devant la gendarmerie	Correcte	Cimetiere	Non	Panneaux à l'entrée	Gros buisson dans le virage				
	Hab	vallée de l'Arize	Prairies vertes avec troupeaux de vaches (élevages bovins)	idem	Est de la RD 117	En cours d'amélioration (station à la place du supermarché)	Ouest de la RD 117	Non : bâtiments moches, dommage car le quartier de la Faurée est intéressant	Quartier de la Faurée coté Ouest					
	Hab	L'Arize	La nature authentique	Point central du département, regroupement de toutes les prestations commerciales (sans aller à Foix ni à St-Girons)	RD 117 Est	oui	RD 117 ouest	Non : cimetière, sociétés funéraires, extérieur du snack pas bien entretenu	Entrée: campagne agricole entretenue ; Sortie: plantation de rosiers et de jeunes arbres	fleurissement à améliorer				
	Hab	Vallée avec beaucoup d'histoire	Patrimoine architectural et paysager	La halle	Entrées Est et Ouest	Ouest : oui ; Est : améliorabile	Sortie Est : garage Citroen; ouest : pompes funebres	A améliorer	Pont de Saint et école ; à l'est, les bâtiments de l'OT et de l'EPHAD sont jolis	Poursuivre l'enlèvement des panneaux publicitaires	Trop forte visibilité des commerces ; peut être améliorables par des aménagements végétaux	Remplacer signalétique actuelle par une autre plus harmonisée avec le paysage		



Etude paysagère et architecturale des entrées de bourgs

Questionnaire et note de synthèse PNRPA

LEZE / VARILHES

Commune	Elu ou Hab ?	Quel territoire ?	Element d'identité du territoire ?	Element d'identité de la commune ?	Entrée principale ?	Image dégagée positive ?	Sortie principale ?	Image dégagée positive ?	Points forts paysagers ?	Points noirs ?	Autres remarques / entrées sorties	Autres remarques generales	Connaissance de projets existants (elus) ?	Projets d'aménagements (elus) ?
Pailhès	Hab	L'Arize	/	/	En venant de Toulouse	oui	St Girons		/	Poubelles				
Loubens	Elu	Pays de Foix, vallée de la leze	Elément et patrimoine paysager et historique (Foix, Plantaurel, vallée de l'Ariège, vallée de la Leze)	Aspect paysage vallée de la Leze, chaîne du Plantaurel, aspect vallonné	RD 919 est ouest et RD 11 Nord Sud	Pas forcément	Idem entrée	Pas forcément		Degradation visuelle liée aux exploitations agricoles en déserrance			non	non



Etude paysagère et architecturale des entrées de bourgs

Questionnaire et note de synthèse PNRPA

ARIZE (1)

Commune	Eté ou Hab ?	Quel territoire ?	Element d'identité du territoire ?	Element d'identité de la commune ?	Entrée principale ?	Image dégagée positive ?	Sortie principale ?	Image dégagée positive ?	Points forts paysagers ?	Points noirs ?	Autres remarques / entrées sorties	Autres remarques générales	Connaissance de projets existants (elus) ?	Projets d'aménagements (elus) ?
Le Mas D'Azil	Eté	Vallée de l'Anze, massif du Plantaurel	Grotte préhistorique, histoire des religions, dolmens	idem	Nord par la RD	Non pas trop car passage devant HLM et ancienne usine de meubles	Sud RD (St-Girons)	Non pas trop car stationnements de véhicules dans une ligne droite	Entrée: bordure de l'Anze, allée de maronniers ; Sortie : allée de maronniers vers la grotte. Entrée RD 624 pont de pierre	Entrée: manque de végétalisation pour masquer HLM ; Sortie: idem + stationnement		Traitement des points noirs ordures ménagères + collectes passée le vendredi au lieu du lundi (éviterait odeurs et désagréments pour touristes)	aucun	Entrée: non ; Sortie: aménagement du stationnement, végétalisation, chemin pédestre vers la grotte, éclairage public
	Hab	Vallée de l'Arize	Grotte du Mas d'Azil	Grotte du Mas d'Azil	RD 119 Sud, la grotte sépare deux milieux (plaine et village) puis la descente vers le faubourg	Oui, un grand sentiment de transition	idem	idem	Grotte, pont romain RD 419; RD 119 vieille sise à pierre, ancienne pompe à essence	RD 119 Est, sans charme	RD 119 sortie sud : vitesse automobilistes, étroitesse des trottoirs dans la grotte.	La grotte devrait être piétonnaire, accès motorisé par la RD 49 à refaire.		
	Hab	Bassin de vie	Moment de l'histoire	Patrimoine	Entrée sud est par la RD 117	oui	sortie nord	oui	Grottes, rivière	Aménagements				
	Hab	Vallée de l'Arize	Grotte du Mas d'Azil	Grotte du Mas d'Azil	Entrée sud RD117, traversant les structures d'accueil	Non, HLM et collée aux architectures inadaptées	Nord, direction grotte	Non, trottoirs et façades insuffisamment aménagés	Espaces verts, fleuissement	Trottoirs à aménager, bâtiments dont l'architecture est à camoufler	Vitesse des véhicules	Possibilité de réhabiliter les façades d'habitation à colombage		
	Hab	Vallée de l'Arize	Plantaurel ou petites Pyrénées	Grotte du Mas d'Azil	Entrée sud par la grotte	oui	Nord Carrière de Sabarat (rapidement accessible depuis la sortie du Cap del Oum)	oui	La grotte	Etat de la route, misère de l'immobilier et des trottoirs du faubourg, anciens panneaux publicitaires (collège et garage Renault)				
	Hab	Le Plantaurel / Vallée de l'Arize	Grotte du Mas d'Azil et les dolmens	Esplanade du Champ de Bellone	RD119 (Foix)	Non, station d'épuration, station essence, HLM, bâtiments industriels en mauvais état	Sortie sud RD 119 vers Pyrénées	oui	Accès RD 419, pont Louis XIII, avec vue sur le bourg à hauteur du cimetière.	Mauvais état des routes et trottoirs, conteneurs poubelles, signalétique des trottoirs rendant difficile le passage, traces d'utilisation d'herbicides chimiques	Câbles EDF et téléphone aériens gênants	Aménagement chemin piétons pour un accès grotte en dehors de la RD 119, de l'autre côté de l'Arize.		

Etude paysagère et architecturale des entrées de bourgs

Questionnaire et note de synthèse PNRPA

ARIZE (2)

Commune	Elu ou Hab ?	Quel territoire ?	Element d'identité du territoire ?	Element d'identité de la commune ?	Entrée principale ?	Image dégagée positive ?	Sortie principale ?	Image dégagée positive ?	Points forts paysagers ?	Points noirs ?	Autres remarques / entrées sorties	Autres remarques generales	Connaissance de projets existants (elus) ?	Projets d'aménagements (elus) ?
Le Mas D'Azil	Hab	Vallee de l'Arize	Patrimoine, élément du paysage, aspect historique de la culture locale.	idem	Entrée sud par la grotte	oui, par la grotte, non par le peu de mise en valeur	RD 119 Nord Est	Assez bien fleurie	La grotte	Carrière de Bôle	Trottoirs à faire (avenue de la Grotte) ou a refaire (faubourg St Ferreol).	Nettoyage plus frequent des trottoirs de la grotte en période touristique. Navettes gratuites entre grotte et village. WC et poubelles plus nombreuses au parking de la grotte.		
Campagne sur Arize	Elu	Porte d'entrée de la Vallée de l'Arize	Grotte du Mas d'Azil	Côte Daumazan, en arrivant sur le village (ville haute sur la gauche) ; ancienne place forte moyenageuse côté les Bordes (éclairage)	RD 628 (Daumazan)	oui	RD 628 (Les bordes)	oui	Plaine (champs de céréales) et coteaux (parcelles avec haies et betail)		en relation avec le PLUI			Securité (traversee de village) + panneaux sur la RD 628
	Hab	Vallee de l'Arize, communauté du Mas d'Azil	Patrimoine paysager, savoir faire et tradition	Savoir faire et tradition	Depuis Daumazan (Arize)	oui	Sortie en direction Les Bordes	oui	Panneau de localisation (nom du village) et fleurissement	Panneaux publicitaires (grandes surfaces ou centre)			Ralentisseurs ?	
	Hab	Vallee de l'Arize, plantaurel	Piémont du Plantaurel	Rivière Arize	Entrée ouest RD 628, accès principal pour les voyageurs pénétrant sur le territoire communal	Oui	Sud est en dir du Mas d'Azil	oui	Ilôt au milieu de cultures intensives examiné par le chaînon du Plantaurel			Supprimer panneau de stationnement installé contre le porche de la ville haute		



Etude paysagère et architecturale des entrées de bourgs

Questionnaire et note de synthèse PNRPA

VOLVESTRE

Commune	Elu ou Hab ?	Quel territoire ?	Element d'identité du territoire ?	Element d'identité de la commune ?	Entrée principale ?	Image dégagée positive ?	Sortie principale ?	Image dégagée positive ?	Points forts paysagers ?	Points noirs ?	Autres remarques / entrées sorties	Autres remarques générales	Connaissance de projets existants (elus) ?	Projets d'aménagements (elus) ?
Sainte-Croix-Volvestre	Hab	Volvestre ariégeois en Couserans	Petites Pyrénées, paysages découlant de sa géologie très particulière	Forêt royale et ses particularités, le lac (tous les 2 non signalés de manière visible et attrayante)	Entrée Nord par RD 4 (première entrée en Ariège en venant de Toulouse)	Non : les visiteurs sont accueillis près du lagunage à l'entrée village par des poubelles bien trop visibles. Villas réparties le long de la route le long de l'Ariège sans style. Bâtiment à l'entrée du village en ruine	RD 627 Nord vers St Giron, forêt royale non indiquée vers Lasserre	Meilleure que l'entrée nord : poubelles plus discrètes et éloignées des habitations	Vallée du Volp, méandres, prairies, anciens moulins	Poubelles, notamment parking de la forêt royale : aucune protection	Sortie RD 235 : forêt royale non signalée	Proximité de la Haute Garonne semble empêcher le signalement des choses à voir dans la commune		
	Hab	Vallée du Volp, petites Pyrénées	Pyrénées	Forêt royale	RD 627 St-Girons	Non	RD 35 : cimetière	Oui et non : joils massifs de fleurs mais poubelles non dissimulées et lagunage non arboré	Aucun	Lagunage et poubelles	Vitesse excessive ; cheminements vers école et maison de retraite	Commune excentrée, semble à l'écart de toute amélioration du cadre de vie		
	Hab	Vallée du Volvestre et ensemble du canton	Forêt de Ste Croix et son couvent, présence de verriers (lieu stratégique d'échanges et de commerce)	Chef lieu de canton : marché hebdomadaire, musée des traditions et patrimoine bâti	Entrée non signalée	Non : pas d'aménagement	Sortie non signalée	Non : pas d'aménagement	Allée de platanes (vers Cazères)	Dépôt d'ordures au niveau des bassins (vers Cazères)	Ste Croix est traversée comme si le village n'existait pas : problème de circulation et de vitesse	Mise en valeur du patrimoine et des infrastructures nécessaires (commune d'entrée du PNR)		
	Hab	Couserans	Forêt cruxéenne		RD 627 Sud Est, vallée du Volp	Non	RD 35 Nord Ouest	Non	Aspect naturel des environs	Aucune homogénéité paysagère (entrée et sortie)	Aucun aménagement, aucune mise en valeur	RD 35 Nord ouest, entrée du parc pyrénéen : mise en place de panneaux informatifs possible		
	Hab	Volvestre	Marché du mercredi, lac, forêt royale	maison de Paul Vaillant Couturier, ARTCADE, marché, musée	Route de Cazères	Non (poubelles)	Route de St-Girons	Non aucune identité	Aucun	Poubelles, platanes mal taillés	Pas de ralentisseur, de protection pour piétons, aucun effort d'embellissement	Pas de panneau de bienvenue au camping-caristes, pas d'indication de l'aire de services		
	Hab	Couserans et Volvestre	Forêt royale	Eglise, plan d'eau et couvent à l'abandon	RD 35 Nord Est	Non	RD 627 sud	Oui plutôt	Aucun	Poubelles, aménagements dégradés, murs gris du cimetière, sentiment d'abandon, de tristesse		Projet communal d'aménagement de la traversée de Ste Croix		

Etude paysagère et architecturale des entrées de bourgs

Questionnaire et note de synthèse PNRPA

FOIX

Commune	Elu ou Hab ?	Quel territoire ?	Element d'identité du territoire ?	Element d'identité de la commune ?	Entrée principale ?	Image dégagée positive ?	Sortie principale ?	Image dégagée positive ?	Points forts paysagers ?	Points noirs ?	Autres remarques / entrées sorties	Autres remarques générales	Connaissance de projets existants (elus) ?	Projets d'aménagements (elus) ?
Vernajoul	Hab	Pays de Foix	Château de Foix, rivière souterraine de Labouiche	Eglise, viaduc	RD 1 route de Foix	Oui	RD 231 : St Jean de Verges	Oui	Vue sur les édifices communaux : église, viaduc	Container poubelle et le bois qui masque le viaduc				
	Hab	Foix rural, Plantaurel, début de la zone montagne, entrée du PNR, vallée de la RN 20	Château de Foix, rivière souterraine de Labouiche, élevages familiaux (vaches, brebis)	Eglise romane, viaduc, château d'eau, futur départ de la voie verte et chasse au sanglier	Nord depuis St Jean de Verges	Correcte sauf lotissements	Sud vers Foix	Oui : église mairie, prairies, Ariège en contrebas, château de Foix, travail traditionnel, végétation (à part quelques haies)	Pas d'immeuble, pas de pub, pas de ZI, église, mairie, viaduc, château d'eau, place, paysages agricoles	2 lotissements : entrée nord et sortie Labouiche ; visibilité du viaduc et de la voie verte à améliorer	Etranglement à l'entrée nord ; pb de priorités à l'intersection	Disparition des parcelles agricoles (quelle relève pour les agriculteurs ?), comment réserver du foncier pour installer un maraicher ou un éleveur de façon pérenne ?		
Saint Pierre de Rivière	Elu	Vallée de la Barguilhere, pays de Foix	Vallée fermée, verte, au pied des premiers sommets ariégeois	Lieu de passage, premier village de la vallée	RD 17 Est (Foix)	Oui (aménagement récent, muret de pierres, travaux de traversée d'agglomération, traitement et création de trottoirs, végétalisation)	RD 17 Ouest (Serre sur Arget)	Oui (traitement particulier, fleurissement)	Aménagement particulier	Pas assez d'arbres	Traitement des autres E/S à réaliser		Oui, au niveau de l'entrée de la route de Foix (commerce supplémentaire non défini)	Non
	Hab	Vallée de la Barguilhere	Verdure et beauté naturelle de la vallée	Quiétude d'un village où il fait bon vivre (avant le PLU)	Sud est, route de Foix	Aménagement qui donne un cachet certain	Sortie ouest (Serre Sur Arget)	Quelconque, juste matérialisé par un panneau et la disparition des habitations	Aménagement dû au PNR	Eviter les barres d'habitations (projetées dans le PLU) ; sortie de St Pierre vers Fouchard	Etroitesse des voies (sortie vers Fouchard), pas adaptées	Charte de la Barguilhere à respecter pour éviter les points noirs paysagers aux sorties moins fréquentées du village.		
Prayols	Hab	Pays de Foix, Haute Ariège	Cheminement historique : parc de la préhistoire + grottes ; pont du diable, château de Foix, autres châteaux (Castellas) ; forges de Pyrène, Niaux et les thermes ; résistance avec monument des Guérillos et autres monuments (mercus) et sentiers	Monument national des Guérillos, les tertiers (moraines en tas pour les vignes), les fontaines et les cascades ; mérens (chevaux), vieux village, ruisseaux, église, marché dominical	Nord (Foix), église et habitations concentrées ; sud (Tarascon) entrée PNR, plus diffuse	Nord : oui (monument caractéristique en haut d'une côte, ruisseau et village ancien) ; Sud : oui (vue lointaine du village et rentrée par un entonnoir avec des maisons de plus en plus denses)	Sud (Tarascon), Nord (Foix) église	Sud : oui (champs cultivés et élevage) ; Nord : brutale	Maisons, champs	Panneaux, mais en manquant un côté gauche (en face de celui de Prayol) pour former une porte	Vitesse côté église et en sortie de village	Pas de tertiers mis en valeur le long de la RD 8, pas d'indication pour inciter à la visite du village ; valorisation du verger communal (Ariège) et cheminier botanique et aquatique.		



Etude paysagère et architecturale des entrées de bourgs

Questionnaire et note de synthèse PNRPA

TARASCONNAIS

Commune	Elu ou Hab ?	Quel territoire ?	Element d'identité du territoire ?	Element d'identité de la commune ?	Entrée principale ?	Image dégagée positive ?	Sortie principale ?	Image dégagée positive ?	Points forts paysagers ?	Points noirs ?	Autres remarques / entrées sorties	Autres remarques generales	Connaissance de projets existants (elus) ?	Projets d'aménagements (elus) ?
Niaux	Elu	Terre, Europe, France, Vallée de VicDessos	Montagne : paysages, faune et flore	Grottes de Niaux	Nord, en venant de Tarascon	Non	Sortie Nord, vers Tarascon	Non	Vue sur les falaises, la forêt, le Pique d'Endrou, ou le château	Des bâtiments hétéroclites et en mauvais état ; l'inclinéateur.	Vitesse des automobilistes, conduites forcées et bitumes taggés		Non	Peintures sur conduites forcées
Arignac	Hab	Haute Ariège	Départ de l'usine Pechiney : un tourisme handicapé par le manque d'hôtels	Anciennes baronnies, anciennes carrières de gypse	Sud Tarascon	Non : la zone artisanale mériterait un aménagement paysager et un panneau d'accueil pour les touristes	Vers Foix	Quelconque, longe la voie rapide	Entrée avec 2 ZA, sortie sans intérêt	Ancienne usine de plâtre, marquage à l'entrée de la zone Prat Long	Ralentisseurs sur la ligne droite ?			
	Hab	Piemont Pyrénées Ariégeoises	Activités de montagne et préhistoire	Agriculture de montagne	Nord (après sortie voie rapide)	Non	Route de Tarascon	Non	Entrée : un pan de mur et une maison typique, vue sur le Castillonnois	Fils électriques qui devraient être enterrés	Inciter à la construction typique, fleurir davantage, laisser la verdure.			
	Hab	Grottes de Niaux, Lombrives, Bedeilhac										Village joli, bien tenu, mais sans personnalité		



Etude paysagère et architecturale des entrées de bourgs

Questionnaire et note de synthèse PNRPA

CASTILLONNAIS

Commune	Elu ou Hab ?	Quel territoire ?	Element d'identité du territoire ?	Element d'identité de la commune ?	Entrée principale ?	Image dégagée positive ?	Sortie principale ?	Image dégagée positive ?	Points forts paysagers ?	Points noirs ?	Autres remarques / entrées sorties	Autres remarques generales	Connaissance de projets existants (elus) ?	Projets d'aménagements (elus) ?
Saint-Lary	Elu	Vallée de Bellongue / Couserans	Nature authentique et protection du patrimoine bâti	Patrimoine bâti et paysager	RD 618 Est et Ouest	Est : oui , amélioration CG 09 en 2010 ; Ouest : à réaliser par la commune	Sortie Ouest : fin de territoire Ariégeois	Non, améliorations prévues, mais contribution des propriétaires nécessaire.	Entretien des parcelles privées et des bords de voies	Défaut d'entretien des propriétés privées	Ancien moulin farinier en désherance, qui pourrait être un atout.	Accompagnement juridique souhaité		Embellissement urbain avec le CG 09
	Hab	Vallée de Bellongue / Couserans pyrénéen	Montagne, pastoralisme, ardoises, faunes sauvages	Pic de la Calabasse, chemin de randonnée, village de toitures ardoises et pastoralisme	RD Saint-Girons, espace ouvert et plus accueillant que le côté Portet d'Aspet	Pas assez valorisée	Côté Portet d'Aspet	Non, pas valorisée par les propriétaires	Entrée côté Saint-Girons, fontaine, parkings et port	Elagage des arbres et des haies, vitesse des véhicules, et murets pas mis en valeur	Aménagement ralentisseur, élagage des arbres proches des haies			
Engomer	Hab	Vallée du Lez, le Castillonais	Architecture : toit pentu en ardoises	Charme de son bâti ancien, le château, ancien presbytère, ancien bâti près de la rivière qui utilisait la force hydraulique	Entrée de bourg route de Saint-Girons	Oui : série de piliers en pierre marquant les entrées de propriété, avec passerelles	Route de Castillon	Oui : ancienne gare transformée en salle des fêtes, terrain de tennis	Entrée : piliers et passerelles ; Sortie : ancienne gare	Banderolle publicitaire sur le pont	Terre plein remblayé à l'entrée du village : pb esthétique et fonctionnalité ; idem pour le caisson vert.			



Etude paysagère et architecturale des entrées de bourgs

Questionnaire et note de synthèse PNRPA

CANTON D'OUST

Commune	Etu ou Hab ?	Quel territoire ?	Element d'identité du territoire ?	Element d'identité de la commune ?	Entrée principale ?	Image dégagée positive ?	Sortie principale ?	Image dégagée positive ?	Points forts paysagers ?	Points noirs ?	Autres remarques / entrées sorties	Autres remarques generales	Connaissance de projets existants (elus) ?	Projets d'aménagements (elus) ?
Seix	Hab	Haut Salat, Haut Couserans	Le clocher, le château, le Vallier, la place animée, les thêmes, Guzet, les colporteurs et monteurs d'ours et les mines	Clocher, château, place, matre, jardin, le Salat et les transhumances	Entrée nord St-Girons	Oui, aire de pique nique assez verte avec panneaux d'informations	Idem : entrée nord côté St Girons ; sortie été vers col de la Core, en hiver : sortie vers Guzet	Oui	Aire de pique nique, infos de Kercabanac et Oust (rd point)	Quelques terrains non entretenus de maisons à vendre	Sécurisation entre la plaine d'Oust et le village	Une piste cyclable dans la vallée (Seix, Oust, Soueix) serait intéressant (poursuite de la voie verte Fox St Girons par la route des tunnels).		
	Hab	Couserans	Mont Vallier	Le Salat	Rd Point	Non	Au lieu dit Coume RD 3	Non	Le Pont de Seix	Entrée: rd point peu paysager	Ferme peu entretenue aux alentours de Seix			
	Hab	Couserans, Haut Salat	Nature verte du Couserans et ses petits villages, le Tradadou (groupe de danse folklorique)	Eglise, mairie	Au pied de la maison de retraite : fleurs et panneau de bienvenue	Oui, bien entretenu	Route vers Guzet (restaurant la Gourmandine)	Oui, mais quelques maisons délabrées	Fleurs	Statues	Vitesse en ligne droite.	Pb de poubelles autour de l'église ; bourg en zone piétonne.		
	Hab	Vallée du Haut Salat	Territoire de montagnes adossées aux Pyrénées, loin des axes de circulation	Ruisseau structurants	RD 3 NE, vue sur le village intéressante	Oui	RD3 SE : route d'Espagne	Oui	Entrée : découverte du confluent et vue sur château et le clocher ; sortie : berges du Salat	Réseau électrique, et signalisation routière surdimensionnée	Vitesse excessive, absence de trottoirs, stationnements gênants devant l'officine	Visuel attractif pour inciter les touristes à visiter le village.		
	Hab	Haut Couserans	Mont Vallier	Château	Entrée nord (Kercabanac)	oui	1 : Route du Col de la Core et une autre 2 : route de Salau	Sortie 1 : pas très bonne, à cause immeuble pas bien entretenu ; 2 : oui	Rivière et fleurs	Immeubles				
	Hab	Vallée du Haut Salat	Pastoralisme et tradition fromagère	Ensemble architectural : pont, clocher et château	Rd pt depuis St Girons	Oui, notamment les sculptures en été	Route de Guzet (Eychartien)	Oui, nature verte et eau claire du Salat	Montagnes, Vallier	Aucun	Aucun	Spécificités architecturales, traditions (pastoralisme, produits régionaux), vieux métiers, structures d'accueil, activités culturelles et sportives à mettre en avant.		
	Hab	Vallée du Haut Salat	Rivière (avec ses bassins versants)	Centre bourg, avec la confluence, le clocher et le château	Près de la pharmacie (visibilité château, église et confluence) depuis Oust	oui	Après l'hôtel du Mont Vallier en direction de Guzet	oui	Vision élargie de la rivière et des montagnes	Poteau électrique en entrée de ville devant l'église et le château				
Oust	Hab	Couserans	Elements du paysage : eau, rocher, verdure, montagne et Vallier	idem	Rd pt en venant de St-Girons	non	1 : direction Seix ; 2 : direction Aulus	non	Aucun	Poubelles derrière rd pt	Rond pt à l'entrée d'Oust : possibilité de rochers avec cascade d'eau. Le rond pt de Kercabanac est misérable.			



Etude paysagère et architecturale des entrées de bourgs

Questionnaire et note de synthèse PNRPA

MASSAT

Commune	Elu ou Hab ?	Quel territoire ?	Element d'identité du territoire ?	Element d'identité de la commune ?	Entrée principale ?	Image dégagee positive ?	Sortie principale ?	Image dégagee positive ?	Points forts paysagers ?	Points noirs ?	Autres remarques / entrées sorties	Autres remarques generales	Connaissance de projets existants (elus) ?	Projets d'aménagements (elus) ?
Massat	Hab	Vallee à forte identité, lieu de rassemblement de toutes les communes du canton	Paysage : nature préservée, vie associative, mixage de populations (autochtones, néoruraux)	Clocher	Route de St-Girons	Non	Nord Est (col de Port)	Non : garage, état de la chaussée et gendarmerie	Aucun	Panneau d'accueil ; dir le Port, dépôt des ponts et chaussées				
	Hab	Canton de Massat au sein du Couserans	Environnement naturel préservé, couverture forestière en hausse, agriculture en déclin, politique d'aménagement inexistante	Village rebelle	RD 618 Ouest	Non : image négative : garage automobile ; image en adéquation avec l'ensemble du bourg	RD 618 Nord vers col de Port	Neutre	Aucun	Dégradation visuelle (peu d'aménagements communaux notamment place de l'église)				
	Hab	Le Massatois	Sa réputation extérieure	idem	Depuis St Girons	Garage, casse automobile et vieux pneus en adéquation avec image de la commune	Col de Port	Non : terrain de la mairie utilisé comme une déchetterie (casse voitures)	Entrée : les 3 Seigneurs : restaurant snack hotel ; Sortie : église	Entrée: garage ; sortie: terrain de mairie	Dépôts sauvages sortie vers étang de Lhers	Un laisser aller qui dure		
	Hab	Vallee massatoise / Ariège	Nom du village : Massat	Image négative	Côte St-Girons	Non, mais en adéquation avec commune	Vers St Girons	Non, mais en adéquation		Garage, casse, bâtiment Telecom	Manque d'originalité, d'attention et d'entretien	Difficultés à motiver la municipalité		
	Hab	Couserans	Préservation et authenticité	Résistance (guerre des Demoiselles)	Entrée Est depuis le col de Port	Oui (église)	Ouest RD 618 (poste d'essence)	Non : manque la mise en valeur des ruines d'un château	Entrée : église et moulin ; Sortie: chapelle, poids public	Entrée: publicité "St Raphael" ; Sortie: ruines du château d'Amour				
	Hab	Pyrénées	Nature préservée	Developpement d'un tourisme vert	Route de St-Girons, Massat	Non	Route de l'étang de Lhers et route du col de port	Non	Aucun	Signalétique	Manque d'informations	Panneaux indicatifs camping		
	Hab	Couserans, Ariège	Massif des 3 seigneurs		Dir. St-Girons	Pas mal à partir de la chapelle d'Aisle (architecture maison de retraite et garage)	Vers col de Port	Moyenne (gendarmerie, local pompier)	Place de l'église : mise en valeur souhaitée	Poubelles, immeubles inoccupés	Manque de fleurs et de signalétique (commerces, camping...)			



Etude paysagère et architecturale des entrées de bourgs

Questionnaire et note de synthèse PNRPA

AUZAT / VICDESSOS

Commune	Elu ou Hab ?	Quel territoire ?	Element d'identité du territoire ?	Element d'identité de la commune ?	Entrée principale ?	Image dégagée positive ?	Sortie principale ?	Image dégagée positive ?	Points forts paysagers ?	Points noirs ?	Autres remarques / entrées sorties	Autres remarques generales	Connaissance de projets existants (elus) ?	Projets d'aménagements (elus) ?
Auzat	Hab	Vallée de Vicdessos, Montcalm	Vallée extraordinaire, défigurée par les conduites forcées et polluée par Pechiney	Manque de courage des élus locaux pour l'accueil des nouveaux arrivants	Panneau bien placé	Faut-il voir le Montcalm ?	Après l'usine de Pechiney	Image industrielle, conforme	En sortie, vue sur la crête de la Primardière.	Zone de services techniques, et canalisations ED, et l'usine	Tour horloge comme annonce publicitaire, donne l'impression d'être dans un camping	Les villages ariégeois se meurent, l'habitat secondaire domine et les prix immobiliers flambent		
	Hab	Le Sabartès	Montagne, Montcalm	Montreal de Sos	Parking parc aventure	Oui, œuvre d'art	Même endroit	idem	Chemin de l'aluminium et parking aménagé	Côté montagne, usine EDF				
	Hab	Station sport nature du Montcalm	Pratiques des sports de nature		Entrée Est, fondeur et parking accrobranches	oui	Usine EDF	Oui, rocher cascade, référence à l'activité industrielle		Ancienne centrale				
	Hab	Vallée du Vicdessos	La Montagne, le Montcalm	Péchiney et ses crassiers	Au cimetière, panneau peu visible	non	Le cimetière face au stade	non			Attention à porter au petit patrimoine (chemins, terrasses, granges, orry)			
	Hab	Pays de Tarascon Vicdessos	Vallée anciennement industrielle (mines, forges, Pechiney)	Montcalm	Carrefour venant de Soleix	oui, fleurie et entretenue	Devant le cimetière, direction Mare	Non : cimetière, usine et zone moins fleurie			De nouveaux parterres de fleurs, une signalisation plus discrète, un aménagement des abords de l'ancienne usine			
	Hab	Vallée de Vicdessos	Elément de paysage	idem	Entree sud	oui	Fond de vallée	oui	Entrée fleurie	Aucun		Sortie sur l'Andorre envisagée.		
Vicdessos	Hab	Montagnes de Tarascon et du Vicdessos	Montcalm, préhistoire, frontières, aluminium, sports nature	Eglise, falaise du Risoul	Avant Cabre	oui	Contact avec Auzat	oui	Perspective des montagnes, rivière	Fermeture de l'entrée par la végétation, manque de signalisation	Entrée de la vallée à Sabart très dégradée	Route le long du ruisseau trop fermée (et ancienne)		
	Hab	Vallée du Vicdessos	La nature	idem	Contact avec Auzat	oui, mais améliorable (aménagement paysager)	idem	oui				Respecter l'existant et aménager en considérant l'environnement		



Etude paysagère et architecturale des entrées de bourgs

Questionnaire et note de synthèse PNRPA

90 habitants et 16 élus ont répondu au questionnaire.

Les réponses concernent essentiellement les problématiques liées à la circulation, aux aménagements routiers, à l'embellissement, à la gestion des poubelles et de la propreté des espaces publics. Plusieurs ariégeois ont également évoqué les problèmes d'entretiens des allées de platanes, ainsi que le manque d'information en direction du touriste pour venir découvrir le patrimoine communal.





Etude paysagère et architecturale des entrées de bourgs

Questionnaires et notes de synthèse

3.2 – Questionnaire et note de synthèse PNRPC



Etude paysagère et architecturale des entrées de bourgs

Questionnaire et note de synthèse PNRPC

Parc	Commune	Entité	Nbre questionnaires habitants	Nbre questionnaires élus
PNRPC	Puyvalador	Capcir	0	1
	Formigueres	Capcir	5	0
	Matemale	Capcir	0	1
	Les Angles	Capcir	0	0
	Porte Puymorens	Carol	0	0
	Porta	Carol	0	0
	Latour de Carol	Carol	1	1
	Enveitg	Carol	0	0
	Mosset	Castellane	1	1
	Catllar	Castellane	13	0
	Bourg Madame	Cerdagne	0	0
	Egat	Cerdagne	0	0
	Estavar	Cerdagne	1	0
	Font Romeu Odeillo Via	Cerdagne	0	1
	Osseja	Cerdagne	0	1
	Palau de Cerdagne	Cerdagne	0	1
	Saillagouse	Cerdagne	0	0
	Ur	Cerdagne	0	1
	La Llagonne	Vallée de la Têt	0	1
	Ria Sirach	Vallée de la Têt	0	1
	Olette	Vallée de la Têt	8	2
	Fuilla	Vallée de la Têt	0	1
	Vernet Les Bains	Vallée de la Têt	3	0
	Evol	Vallée de la Têt	3	1
Villefranche de Conflent	Vallée de la Têt	3	1	
		53	38	15



Etude paysagère et architecturale des entrées de bourgs

Questionnaire et note de synthèse PNRPC

CAPCIR

Commune	Hab. ou Elu ?	Quel territoire ?	Element d'identité du territoire ?	Element d'identité de la commune ?	Entrée principale ?	Image dégagée positive ?	Sortie principale ?	Image dégagée positive ?	Points forts paysagers ?	Points noirs ?	Autres remarques / entrées sorties	Autres remarques generales	Connaissance de projets existants (élus) ?	Projets d'aménagements (élus) ?
Puyvalador	Elu	Plateau du Capcir	Paysage	3 villages, une station de ski	RD 118	Non	RD 118	Non	Aucun	Route défoncée			Non	Non, pas de moyen
Formigueres	Hab.	Capcir	Eglises, cœur village, forêts, lacs, prairies agricoles, champs de blé et patates, neige et ski	Eglises et prairies, station de ski, paysage	RD 118 sud	Non	RD 118	Assez bien	Fleurs, plantations d'arbres, forêt d'Ory au sud ; plaine agricole, villages, barrage au nord.	Publicités, dépôts de matériaux, voitures, bus...	Harmoniser les infos sur le village. Pas de pub hors village	Signaler les accès station, commerces et patrimoine à l'entrée sud du village. Revers des panneaux. Rendre les entrées accueillantes et informer le visiteur		
	Hab.	Capcir	Plateau situé à 1500 m d'altitude entouré des pics Perics, du Madres et de la Petade	Place entourée de maisons de pierres apparentes et église au milieu	Venant de Mont Louis par Matemale RD 118 (entrée la + utilisée et la + aérée)	oui ; charrette qui représente l'agriculture ; mais il manque la représentation de la station de ski	Idem entrée	Non, pas vraiment : manque un panneau rappelant l'identité du village	Espace côté RD 118 venant de Matemale, vue sur le bas Capcir et le lac. Entrée Nord matérialisée par la faucheuse	En venant de Puyvalador entrée pas assez matérialisée	Rappeler en entrée de village le terroir propre à Formigueres, les différents commerces, les fontaines, le patrimoine	Donner envie de s'arrêter dans le village et de le découvrir		
	Hab.	Capcir	?	Eglise	La route de Liagone (celle pratiquée le plus souvent)	Non : impression d'amiver sur une décharge, accumulation de voitures ventouses, route non bordée	La route de Liagone (très pratiquée)	Non : arrivée très triste (+ que chez Emmaus !)	Aucun	Cadavres de voiture, garages mécaniques, bâtiment épave. Tout est négligé, tout est laissé aller	Plus de confères bordant la route, bornage plus soigné	Arrivée dans village plus gai (c'est triste, ça semble le bout du monde)		
	Hab.	Capcir	Agriculture, élevage	Eglise	RD 118 provenant de Mont Louis (arrivée massive des touristes par cette voie)	Non	Idem entrée : car c'est aussi la direction de Font Romeu et des supermarchés	Non	Belle vue sur le plateau du Capcir	Aménagement de la zone artisanale. Propreté	Rond point à l'entrée / sortie village sur RD 118, permettant de ralentir la vitesse et de mieux desservir la station de ski	Panneau d'accueil à l'entrée village et de bonne route en sortie (dans l'esprit d'Olette)		
	Hab.	Vallée d'altitude du Capcir à 1500 m, ouverte vers la Haute vallée de l'Aude. Lieu de passage très actif entre des régions très distinctes	Vent du Nord, vallées glaciaires, pins, eau (lacs, rivières), pomme de terre, chasse, pêche	RD 118 qui traverse la place = vie active	2 entrées principales : par Mont Louis et par la Haute vallée de l'Aude	Non	2 sorties identiques aux entrées	Non	Agriculture : champs, prés, forêts, outils exposés Economie : panneaux, affichage, touristique et ski	Pollution visuelle par affichage anarchique. Construction, lotissement en bordure de route (sortie Puyvalador), maisons trop hautes	Un seul point de réduction de vitesse : il en faudrait un par Mont Louis. Regrouper les affichages	Encourager les propriétaires des immeubles des entrées de village à les réhabiliter		
Matemale	Elu	Haut plateau Capcirais	Forêt, lac, nature	Patrimoine bâti : campanette, tour de creu ; culture de la pomme de terre	RD 52, côté Mont Louis sud	Oui	RD 52 côté Mont Louis Sud	Oui	Proximité rivière, prairie, pont	P.A.V. non marqué	Carrefour dangereux (RD 52, côté Les Angles Ouest).			Plans de la commune paysagés
Les Angles														

Etude paysagère et architecturale des entrées de bourgs

Questionnaire et note de synthèse PNRPC

CAROL

Commune	Hab. ou Elu ?	Quel territoire ?	Element d'identité du territoire ?	Element d'identité de la commune ?	Entrée principale ?	Image dégagée positive ?	Sortie principale ?	Image dégagée positive ?	Points forts paysagers ?	Points noirs ?	Autres remarques / entrées sorties	Autres remarques generales	Connaissance de projets existants (elus) ?	Projets d'aménagements (elus) ?
Porte Puymorens														
Porta														
Latour de Carol	Elu	Vallée du Carol	Rivière, Carol, belle et accessible, reliant les 4 villages de la vallée	Rivière du Carol	Entrée Est sur RN 20 : pt d'entrée dans le village et dans la vallée	Image trop furtive	Sortie ouest, vaste, spacieuse, faisant l'objet d'un plan d'aménagement paysager ; pourrait être l'image de l'entrée du village	Non, tant qu'elle n'est pas aménagée et traitée de manière paysagère et urbanistique (rd pt bat de la DIR)	Entrée : paysage rural resserré, borné par des murs traditionnels de pierres, arborée ; Sortie : sentiment d'espace, vue sur la vallée du Carol et ses montagnes	Cohérence de part et d'autre de la RN 20 / aux grands bâtiments construits ou à construire, Projet important d'aménagement urbain ZAD, rond point	Débordement de canaux d'arrosage sur la RN 20	Distinction difficile entre entrée et sortie	Entrée Ouest ZAD. Lotissements sur réserve communale. Création d'un bâtiment DIR. Construction d'un bâtiment de service. Rond point et parking bus du CG	Rond point de sécurité. Pistes piétonnes et cyclables.
	Hab.	vallée du Carol en Cerdagne	Tranquilité et climat	Principal village de la vallée et gare internationale	Entrée Nord Ouest par la RN 20	Oui	Sud Est RN 20	Non	Vaste entrée avec vue sur village. Sortie bien arborée	Véhicules de la DIR. Publicités. Sortie étroite et mal entretenue.	Fleurir et égayer	Ralentir l'entrée (petit rond point)		
Enveitg														



Etude paysagère et architecturale des entrées de bourgs

Questionnaire et note de synthèse PNRPC

CASTELLANE (1)

Commune	Hab. ou Elu ?	Quel territoire ?	Element d'identité du territoire ?	Element d'identité de la commune ?	Entrée principale ?	Image dégagée positive ?	Sortie principale ?	Image dégagée positive ?	Points forts paysagers ?	Points noirs ?	Autres remarques / entrées sorties	Autres remarques générales	Connaissance de projets existants (elus) ?	Projets d'aménagements (elus) ?
Mosset	Elu	Vallée de la Castellane PNR	Patrimoine architectural et paysager	Découverte du village en arrivant de Prades	RD 14 en venant de Prades	Oui	RD 14 Sortie de Mosset en allant sur Prades	Pas tout à fait	Vue sur le vieux village entrant. Vue sur la vallée et le	Dépôts sauvages notamment lieu dit Mas			Pas de projet	Réhabilitation de la fontaine abreuvoir
	Hab.	Vallée de la Castellane. Confient	Patrimoine naturel : forêt pâturages, eau	Village vivant : école épicerie, boulangerie, bar, ...	Panneau de signalisation	Oui sauf poubelles qui débordent en été	Panneau de signalisation	Oui sauf poubelles qui débordent en été	Site du village	Poubelles. Route de Breges très dégradée		Rues très dégradées dans le village. Route cimetièrre pas débroussaillée l'été. Projet de parking communal inutile		
Cattlar	Hab.	Vallée de la Castellana	Porte d'entrée de la vallée de la Castellana à son débouché sur le bassin de Prada.		RD 619 entrée Sud	Oui dans l'ensemble	Rd 619 N Ouest	Non	Entrée : facade sud du vieux village et clocher, platanes, piste piétonne, parking et pont. Sortie: découverte de la vallée.	Entrée : parking à aménager et constructions hétérocytes et à l'abandon. Sortie : anciens ateliers municipaux à démolir, espaces à aménager avec nombreux arbres, signalisation à revoir	Belle découverte du vieux village depuis l'entrée Est (église, clocher, vieux quartier de la Coma). Belle découverte de ND de la Riquet en arrivant de Prada malgré constructions modernes.			
	Hab.	Pyrénées Orientales	Canigou	Eglise , œil de bœuf et campanile	Pont qui enjambe la Castellane	Oui : balustrade en fer forgé, lampadaires, balcons fleuris	Vers Moltiz Les Bains - Mosset	Neutre , panneaux (publicité de l'Indépendant) inesthétiques	Pont	Publicités				
	Hab.	Confient	Un lieu	Un lieu de vie	Arrivée de Prades	Non	Vers Moltiz	Non	Platanes à conserver	Pas très accueillant, manque de fleurs, mettre panneaux indicateurs de vitesse.	Possible fontaine avec fleurs à l'arrivée de Prades, alimentée par le canal	Route d'Eus : sécurité et accueil à améliorer		
	Hab.	Vallée de la Castellane	Bonne gestion paysagère et environnementale	Elément du paysage et villages traditionnels	Rd 619	Oui, magnifique (platanes)	Rd 619 côté Moltiz	Non : circulation mal gérée	Platanes	Sortie : vitesse et mauvaise visibilité	Rond point des ateliers municipaux très dangereux	Sortie vers Moltiz : dépassements dangereux		
	Hab.	vallée de la Castellane Confient	Elevage du ver à sîre. Les mûniers et les cabanes en pierre sèche	Eglise Saint André (Retable, mobilier), chapelle Sainte Marie de Riquet et saint Jacques de Calatius.	RD 619 pont	Pont fleuri et éclairages	RD 619 vers Moltiz	Oratoire Saint Anne seul élément positif	A l'entrée sud : allée de platanes, sentier piétonnier	Route d'Eus étroite sinueuse et sortie dangereuse	Route d'Eus : belle vue sur le Canigou et oratoire Sainte Barbe à mettre en évidence	Cattlar était un lieu de culture de la fraise.		
	Hab.	Confient	Culture et patrimoine cœur du vieux village avec son olivier	Village sale mal entretenu	La où elle se trouve	Négative mais à l'image de la commune	La où elle se trouve	Légèrement mieux que l'entrée mais rd point inadéquat	Pont	Propreté, plantations, entretien, signalisation des chicanes, absence de ralentisseur				

Etude paysagère et architecturale des entrées de bourgs

Questionnaire et note de synthèse PNRPC

CASTELLANE (2)

Commune	Hab. ou Etu ?	Quel territoire ?	Element d'identité du territoire ?	Element d'identité de la commune ?	Entrée principale ?	Image délogée positive ?	Sortie principale ?	Image délogée positive ?	Points forts paysagers ?	Points noirs ?	Autres remarques / entrées sorties	Autres remarques generales	Connaissance de projets existants (elus) ?	Projets d'aménagements (elus) ?
Cattlar	Hab.	Vallée de la Castellane	Paysage, patrimoine architectural (église, chapelle, lavoir en marbre rose), langue locale : catalan, lieu de vie agréable	Cachet du village, maisons à flanc de colline, église, chapelle	RD 619 pont	Pas d'autre possibilité	Carrefour RD 619 - RD 24	Non, manque de place et dénivellement. Pas de panneau indicateur mairie, église	Vues depuis le tracé de la RD 24 route d'EUS	Carrefour et rond point en haut du village trop petits	Suppression rond point. Mettre un stop à la route d'EUS	Respecter le lieu de vie. Mettre panneau aux indicateurs. Accès à prévoir avec le projet des Planes.		
	Hab.	Vallée de la Castellane et de la Tet	Patrimoine architectural et paysager	Très joli village à flanc de colline, église et retable	RD 619 Sud Ouest	Ne reflète pas toute la beauté du village	RD 619 Nord Ouest	Non	Parcours RD 24 panorama intéressant sur le village (dégradé du bâti)	Trop de circulation RD 619. Rond point en pente. Parking du cimetière	Carrefour RD 619 RD 24 à améliorer			
	Hab.	Conflent	Elément du paysage, patrimoine architectural, culture locale	Patrimoine architectural et paysager	RD 619 Sud	Non pas représentative	RD 619 Nord Ouest	Non	Point de vue RD 24 (Canigou en fond)	Bâtiment des services communaux en venant de Moltiz	Panneau d'accueil, fleurissement			
	Hab.	Vallée de la Castellane	Vue sur la Canigou, route d'EUS, canaux d'irrigation, sentier en bord de rivière, centre ancien	Centre ancien, descente des terrains urbanisables, voie piétonne le long de la route d'Eus	Côté Prades	Avancée importante par la réfection pu pont	Côté Moltiz	Carrefour sous dimensionné, giratoire non adapté	Mas Riquet, platanes, pont rénové, sortie route d'Eus	carrefour route d'Eus entrée : absence de voie piétonne	Signalétique à harmoniser et opérations de réhabilitation de bâtiments anciens	Terrain remarquable sur Cattlar et Eus qui mériterait une réflexion globale. Route d'Eus : piste piétonne et cycliste à envisager (arbres et bancs)		
	Hab.	Vallée de la Castellane Conflent	Chapelle ND de la Riquet, Vallée de la Castellane	Idem	Entrée Ouest Mas Riquet	Oui : chapelle	Nord ou Est	? Accès difficile	Chapelle, vue sur Eus	Aménagements paysagers aux abords de la chapelle	Aménagement route de Soumia et point de vue sur village et plane			
	Hab.		Piémont du massif du Canigou	Lieu de vie paisible au caractère rural	Route Prades - Cattlar après bassin de rétention	Entrée banale	Route de Moltiz	Neutre	Massif du Canigou, vallée de la Castellane	Urbanisation à la place des champs de pêcheurs ; elle masque la vue panoramique sur le Canigou	Rond point mal dimensionné	Cheminement piétonnier à améliorer : depuis le balcon vers rond point route d'EUS, du pont vers Mas Riquet, de l'hôpital jusqu'au Mas Riquet ; verger à l'ancienne, segment bevédère		
Hab.	Vallée de la Castellane	Patrimoine architectural et paysager, cami de Mosset, oratoire	Patrimoine architectural et paysager	Entrée à partir de la chapelle de Mas Riquet	Oui	Oratoire	Non : rond point et architecture inadaptés	Entrée : chapelle. Sortie : oratoire / Cami de Mosset	Protection et classement des platanes, de l'oratoire, démolition du rd point, réhabilitation du Cami de Mosset, limitation à 50 km/h en venant de Moltiz. Idem pour sortie	Absence de terre plein paysager, fleurissement, construction de lotissements à limiter				

Etude paysagère et architecturale des entrées de bourgs

Questionnaire et note de synthèse PNRPC

CERDAGNE

Commune	Hab. ou Elu ?	Quel territoire ?	Element d'identité du territoire ?	Element d'identité de la commune ?	Entrée principale ?	Image dégagée positive ?	Sortie principale ?	Image dégagée positive ?	Points forts paysagers ?	Points noirs ?	Autres remarques / entrées sorties	Autres remarques generales	Connaissance de projets existants (elus) ?	Projets d'aménagements (elus) ?
Bourg Madame														
Egat														
Estavar	Hab.	Cerdagne	Village ensoleillé, transfrontalier	Eglise St Julien	RD 33 depuis Saillagousse	Non	RD 33 Vers Font Romeu	Non	Aucun, sf pt de vue sur la vallée de la Cerdagne, côté route de Font Romeu	Dépôt de carcasses de voitures, et stockage tracteurs		Urgence d'intervention		
Font Romeu Odeillo Via	Elu	Haute Cerdagne	Tourisme, culture catalane, haute montgane catalane, lacs	Station ski, grand hôtel, l'Ermitage, CNEA, four solaire	Col du Calvaire	Oui	RD 618 vers Egat ; Via vers RD 116.	Oui peu de mitage, paysages positifs	Dégagement plein sud, vue sur l'Ermitage, et Grand hotel; diagonale Ermitage, CNEA, Carlit.	Publicités, panneaux d'entrée peu clairs, certains immeubles (intersport, Pic de L'Ours).	Arrivée des voyageurs du train jaune : vue sur station d'épuration et ancienne décharge	Règlement Local de Publicité + communication à la population		Traversée de Via, dépose des pub illégales, panneaux d'aglo à changer
Osseja	Elu	Vallée de la Vanera	La vallée qui mène à Valceholtee ; économie sanitaire et médico sociale	Eglise et place Saint-Pierre ; la forêt communale et le belvédère	RD 70 Est	Oui, mais pas le "Lidl"	RD 70 Est	Oui, mais pas le "Lidl"	Aménagement paysager du giratoire	Approches du giratoire	Configuration de la sortie de la RD 30		Extension de la ZA de la vallée de la Vanera	Aménagement d'un nouveau giratoire (confluent de Palau de Cerdagne, de la ZA) + sur la RD 70 vers Osseja + pistes cyclables entre Osseja et Palau et Bourg Madame.
Palau de Cerdagne	Elu	La Cerdagne, la vallée de la Vanéra	La géographie du lieu, le patrimoine architectural et gastronomique	La Licolatada et la fête du Pain et des bâtis liés (moulins, four à pain).	Rte Cuinguette en venant de Bourg Madame, rte Tilière en venant d'Osseja ; Route d'Aja en venant d'Espagne	Pas tout à fait	Idem que les entrées	Idem que les entrées	Manoir et église	Aménagement de la rue Tilière : dégradation visuelle et lecture difficile				
Saillagouse														
Ur	Elu	Bassin de Vie de Basse Cerdagne	Identité architecturale, maintien du patrimoine	Présence de fermes anciennes type cerdane, murs en pierres, élevage des chevaux	RN20 venant de Bourg Madame, vision globale du village, proximité de la gare ferroviaire + camping, forte fréquentation routière	En inadéquation avec le village lui-même	RN20 en direction de Enveitg, accès principal en direction d'Andorre, accès principal station de ski de Porte Puymorens	Non	Vue d'ensemble du village dont clocher de l'église, écrin de verdure au pied du Castellà et du Belloc	Accès sur la RN 20 à sécuriser ; entrée et sortie à matérialiser.	Vitesse excessive des véhicules, trafic PL	Partager une réflexion commune avec le Parc pour l'aménagement et la sécurisation des 2 axes.	Non	Aménagement de sécurité sur la RN20 avec trottoirs, pistes cyclables, pistes cavalières (le tout paysagé).

Etude paysagère et architecturale des entrées de bourgs

Questionnaire et note de synthèse PNRPC

VALLEE DE LA TET (1)

Commune	Hab. ou Elu ?	Quel territoire ?	Element d'identité du territoire ?	Element d'identité de la commune ?	Entrée principale ?	Image dégagée positive ?	Sortie principale ?	Image dégagée positive ?	Points forts paysagers ?	Points noirs ?	Autres remarques / entrées sorties	Autres remarques générales	Connaissance de projets existants (elus) ?	Projets d'aménagements (elus) ?	
La Llagonne	Elu	Cerdagne, Capcir, Haut Conflent ; assemblée de la communauté de communes	La culture catalane, le lieu géographique, la frontière	La Citadelle de Mont Louis en lien avec le Castrum de la Llagonne	Sud Est : croisement de la RD 618 et RD 60	Croisement de la RD 60 et RD 32 A : délaissés et pas de caractère	Nord Ouest : lieu dit la Quillane	Accès aux activités et à la nature pas satisfaisants au niveau de l'aire de l'aérodrome	Ouverture sur les Panoramas = histoire de la haute montagne	Publicité sauvage ; urbanisme agricole dégradé, bâtisses anciennes en péril	sécurité routière, entretien des voies d'accès et des bas côtés	Village en hauteur, nécessité d'une étude paysagère	PAE ancien en voie de réfection	Aménagement de sécurité + aménagement d'accueil touristique	
Ria Sirach	Elu	Conflent	Le Pi del Rei	Castell d'Aria	Entrée Est sur la RN116, flux principal de circulation	Oui	Sortie ouest sur RN 116	Point fort : espace commercial La Barnade	Ancien garage Capdet, espace gare SNCF					Installation d'un pôle d'excellence rural sortie Ouest de la Commune	
Olette	Elu	Conflent, PNR	Train Jaune										Réflexion avec le CG pour abords du village	Améliorer la gestion des stationnements à l'entrée du village ; démolition d'habitations pour parking, réaménagement de la place et des abords de l'église.	
	Elu				Porte Aval, en venant de Prades	en nette amélioration	après Pont de Cerdagne	en nette amélioration	Allée de Platanes, éclairage public et cheminement piétons	Soubassement de la station service, manque d'aménagement paysager / portes amont et aval.					
	Hab.	Haut Conflent, entre 2 places fortes militaires de Vauban	Eglise d'Olette, ses services et commerces ; Evol : chapelle et château, cabinet littéraire Ludovic Rasse	Associations et service à la personne ; manifestations culturelles qui mettent en évidence le pays catalan.	L'entrée actuelle	Oui : parkings créés, mise en valeur des commerces, destruction de vieux bâtiments, facilité d'accès piétonnier et routier	La sortie actuelle	Ancienne station essence qui mériterait une nouvelle affectation	Château de la bastide d'Olette; paysages diversifiés et sentiers de randonnées	Pas de point noir, pas de pollution	Taille des trottoirs aléatoire	Souhaite une mise en valeur participative du village, avec la population.			
	Hab.	Le Conflent et le pays catalan	Paysage semi montagneux	Son patrimoine architectural	Entrée aval	Oui	Sortie amont	A améliorer	Nouveaux aménagements (éclairage) de l'entrée aval	Aspects des bâtisses à améliorer					
	Hab.	la Vallée de la Têt	Un climat exceptionnel, des traditions	Un lieu, ma maison, un environnement amical, un paysage familial		RN116 est et ouest	Oui	RN 116 est et ouest	Oui	Des façades de maisons nettes et fleuries	Aucun		Ralentir la circulation		
	Hab.	Le Haut Conflent		Une rue longue et étroite (diction catalan), ville d'étape		En aval, le bâtiment "l'espoir"	Oui	En amont la station service	Mériterait des aménagements	La place du village	La station service		Ralentir la circulation		

Etude paysagère et architecturale des entrées de bourgs

Questionnaire et note de synthèse PNRPC

VALLEE DE LA TET (2)

Commune	Hab. ou ELU ?	Quel territoire ?	Element d'identité du territoire ?	Element d'identité de la commune ?	Entrée principale ?	Image dégagée positive ?	Sortie principale ?	Image dégagée positive ?	Points forts paysagers ?	Points noirs ?	Autres remarques / entrées sorties	Autres remarques generales	Connaissance de projets existants (elus) ?	Projets d'aménagements (elus) ?
	Hab.	Conflent, vallée de la Têt	Train jaune et Canigou		Entrée en venant de Joncat	Non, aucune personnalité	Sortie vers Thérès	Oui : le pont	Le pont, cabinet médical rénové	Absence de trottoirs, quelques maisons délabrées	Fleurir les entrées sorties.			
	Hab.	Catalogne du Nord et vallée du Conflent	Culture catalane, vieux village typique, drapeau catalan sur le balcon mairie	Clocher et gare du train jaune	RN 116 au niveau cimetière	Oui	RN 116 centrale électrique	Non : car trop bétonnée		Refaire peintures vieilles facades et station service	Conserver le panneau Flapi			
	Hab.	Catalogne française, Conflent	Culture catalane, esprit montagnard pyrénéen, village ancien et typique	Clocher	RN 116	Oui lorsqu'on vient de Joncat	RN 116	Paysage + triste	Clocher, places avec parking dégagé, chambres d'hôte avec facades décorées	Entretien des peintures des facades	Conserver le panneau de l'association des commerçants			
	Hab.	Haut conflent, vallée de la Têt	Parc naturel		RN 116	Non pour le côté Joncat	RN 116	Non par le côté Joncat	Côté Thules : ouverture dégagée, côté Joncat : église saint André	Station service, facades, manque de couleurs et de verdure	Continuer la politique de démolition des vieilles batisses et d'embellissement			
Fulla	Elu	Conflent, vallée de la Rotja	Paysages en terrasses jadis cultivés, église	Culture de la pomme, marchés aujourd'hui disparus	RN 116 Nord vers Villefranche	Améliorable	Sud direction Labarre	Oui, plusieurs hameaux qui font la particularité du village	Ensoleillé, bcp de verdure, vue superbe sur Canigou et montagnes	Paysages non pollués pas de panneaux publicitaires	Virage dangereux et vitesse	Demande de giratoires en entrée de RD 6, village très étendu jusqu'à Ste Eulalie gare		
Vernet Les Bains	Hab.	Conflent	Canigou	Etablissement thermal	Entrée aval au niveau du panneau	Non : graffitis et tags sur les bâtiments	Direction Casteil	Oui	Aucun, les points forts sont au milieu du village	Tags graffitis	Nettoyage, propreté			
	Hab.	Vallée du Cady, conflent	Canigou, thermalisme	Canigou	Entrée par Villefranche et Cornella	Oui, mais 3 autres entrées non mises en valeur	Direction Casteil	Non, pas de mise en valeur	Alignement de platanes	Panneau de Vernet obsolète, non entretenu	Mettre en valeur entrées secondaires (vers Casteil notamment)			
	Hab.	Conflent	Pic du Canigou, abbaye St Martin, art roman, randos, nature, Vauban, patrimoine Unesco	Canigou	Rd point de Villefranche	Ecoulement aérien qui donne une mauvaise image	Direction Prades	Oui	Rd point arboré et en toile de fond château et église de St Saturnin	Pb état de la route (arbres)	Manque de trottoirs (entrée vers gendarmerie), manque d'indications Vernet les bains (RN 116)			



Etude paysagère et architecturale des entrées de bourgs

Questionnaire et note de synthèse PNRPC

VALLEE DE LA TET (3)

Commune	Hab. ou Elu ?	Quel territoire ?	Element d'identité du territoire ?	Element d'identité de la commune ?	Entrée principale ?	Image délogée positive ?	Sortie principale ?	Image délogée positive ?	Points forts paysagers ?	Points noirs ?	Autres remarques / entrées sorties	Autres remarques générales	Connaissance de projets existants (elus) ?	Projets d'aménagements (elus) ?
Evol	Elu	Haut Conflent, Carratas, PNR	Architecture schiste et toits en lauze	Unité architecturale du village	Tournant de l'Argile	A améliorer : volets paysagers et stationnements	A hauteur du parking sous l'église	Oui, mais améliorer parking et développer le volet paysager	Nature et en entrée la vue dégagée sur le village	Parking	Interdire le stationnement à l'entrée et en traversée du village			
	Hab.	Vallée d'Evol	Patrimoine architectural	Patrimoine architectural	RD 4 entrée Sud Est	Oui	RD 4 Sud Ouest (panneau)	Non : containers et parking ; mais table pique nique et panneau positifs	Entrée : bâti ancien, toits, bacs fleuris Sortie : tables et vue sur l'église	Parking, container et poubelles	Manque panneau interdisant accès à la Mouline et au lac + panneau direction Thuir d'Evol	Interdire stationnement		
	Hab.	Vallée d'Evol	Patrimoine architectural et paysager	Patrimoine architectural et paysager	RD 4 entrée Sud Est	Oui	RD 4 Sud Ouest (panneau)	Non : containers et parking ; mais table pique nique et panneau +	Entrée : bâti ancien, toits, bacs fleuris Sortie : tables et vue sur l'église	Parking, container et poubelles	Manque un panneau interdisant accès à la Mouline et au lac + panneau direction Thuir d'Evol	Interdire stationnement		
	Hab.	Vallée d'Evol	Patrimoine architectural et paysager	Patrimoine architectural et paysager	RD 4 entrée Sud Est	Oui	RD 4 Sud Ouest (panneau)	Non : containers et parking ; mais table pique nique et panneau +	Entrée : bâti ancien, toits, bacs fleuris Sortie : tables et vue sur l'église	Parking, container et poubelles	Manque panneau indiquant sortie du village	Eviter stationnement en entrée de village (paysage)		
Villefranche de Conflent	Elu	Vallée de la Têt, région historique Conflent, bassin de Prades	Canigou, sommet emblématique	Patrimoine architectural (médiéval et XVIIème siècle)	Sud Est	Oui	Sud Ouest (direction Cerdagne, Espagne) ou faubourg RN 116	Oui	2 portes monumentales en marbre, vue sur la cité, grotte fortifiée et le Fort	Au Sud Est : horrible édifice en béton, affichage sauvage, banalisation d'objets hétérocytes (vue des esplanades sur le Fort gachée)	A battage des arbres côté rive droite de la Têt			Eclairages supplémentaires
	Hab.	Vallée de Têt, Moyen Conflent, ville fortifiée, confluent de la Têt et du Cady	Patrimoine architectural (médiéval et XVIIème siècle)	Patrimoine historique vieux de plus de 10 siècles	RN 116 Est	Oui, sauf syphons sur la route vers Conflent. Porte de France, symbole d'appartenance à la nation.	Porte d'Espagne	Oui agréable vue sur les remparts de la cité	2 parkings qui permettent une vue positive sur le paysage architectural	Porte de France : 3 containers semi enterrés	Vitesse de 70 km/h à réduire à 50 km/h (RN 116)			
	Hab.	Epicentre du Conflent, au confluent de 3 vallées (Têt, Cady et Roça)	Patrimoine architectural		Porte de France Sud Ouest RN 116	Environnement surchargé	Porte d'Espagne N Ouest	Parkings nombreux mais revêtement à refaire et emplacements mal délimités	Porte de France, pont en marbre rose sur le Cady, vue magnifique sur le bastion du Dauphin	Affichage sauvage, panneaux rochers, poubelles enterrées, pont syphon du canal, lit du Cady sale	Sortie porte du Portalet dangereuse	1. Porte de France : revoir environnement et signalisation ; 2. Parking contre remparts (déjections canines) ; 3. Porte d'Espagne : revêtement et emplacement de stationnement ; 4. Signalétique pour les sites majeurs.		
Hab.	Conflent	Canigou	Vauban, remparts, rues, maisons	Porte de France	Oui	Porte d'Espagne	Oui	2 Micocoulers à conserver	Rond point nécessite d'être désherbé	Rond point et pubs vers la scierie	Arbres sur parking porte d'Espagne et fleur mur allées			



Etude paysagère et architecturale des entrées de bourgs

Questionnaire et note de synthèse PNRPC

Même si les thèmes privilégiés pour les réponses concernant les points noirs paysagers renvoient également aux éléments perturbateurs de l'espace public : les poubelles, containers, manque de fleurissement ou d'entretien des arbres.

Beaucoup regrette un manque d'approche en termes paysagers et de nombreuses remarques sont réalisées sur les points de vue ménagés ou gâchés sur les montagnes et les vallées. En règle générale, les réponses sont variées et l'ensemble traite la majeure partie des caractéristiques (indicateurs) des entrées de bourgs.



Etude paysagère et architecturale des entrées de bourgs

Questionnaires et notes de synthèse

3.3 – Questionnaire et note de synthèse PNP



Etude paysagère et architecturale des entrées de bourgs

Questionnaire et note de synthèse PNP

Parc	Commune	Entités	Nbre questionnaires habitants	Nbre questionnaires élus
PNP	Sarrance	secteur d'Aspe	0	0
	Bedous	secteur d'Aspe	0	1
	Cette-Eygun	secteur d'Aspe	0	0
	Urdos	secteur d'Aspe	0	0
	Arudy	secteur d'Ossau	0	0
	Louvie-Juzon	secteur d'Ossau	0	1
	Laruns	secteur d'Ossau	0	0
	Gabas	secteur d'Ossau	0	0
	Arras en Lavedan	secteur d'Azun	0	1
	Aucun	secteur d'Azun	0	1
	Arrens-Marsous	secteur d'Azun	0	1
	Argelès Gazost	Secteur de Caunterets	0	0
	Lau-Balagnas	Secteur de Caunterets	0	0
	Pierrefitte-Nestalas	Secteur de Caunterets	0	1
	Souliom	Secteur de Caunterets	0	1
	Cauterets	Secteur de Caunterets	0	1
	Esquièze-Sère	Secteur de Luz	0	0
	Luz-Saint-Sauveur	Secteur de Luz	0	0
	Gèdre	Secteur de Luz	0	1
	Gavarnie	Secteur de Luz	0	0
	Barèges	Secteur de Luz	0	0
	Ancizan	Secteur d'Aure	0	0
	Guchen	Secteur d'Aure	0	1
Saint-Lary Soulan	Secteur d'Aure	0	0	
Aragnouet	Secteur d'Aure	0	0	
		10	0	10



Etude paysagère et architecturale des entrées de bourgs

Questionnaire et note de synthèse PNP

VALLEE D'ASPE

Commune	Elu ou Hab ?	Quel territoire ?	Element d'identité du territoire ?	Element d'identité de la commune ?	Entrée principale ?	Image dégagée positive ?	Sortie principale ?	Image dégagée positive ?	Points forts paysagers ?	Points noirs ?	Autres remarques / entrées sorties	Autres remarques generales	Connaissance de projets existants (elus) ?	Projets d'aménagements (elus) ?
Sarrance														
Bedous	Elu	Vallée d'Aspe, Haut Béarn	Pastoralisme, sports de pleine nature, artisanat	Rue Gambetta, Place François Saraille, moulin d'Orcun	RN 134 : giratoire Nord	Non	RD 834 sud	Non		Amélioration paysagère et publicité à organiser	Pb signalétique, embellissement		Non	Oui
Cette-Eygun														
Urdos														



Etude paysagère et architecturale des entrées de bourgs

Questionnaire et note de synthèse PNP

VALLEE D'OSSAU

Commune	Elu ou Hab ?	Quel territoire ?	Element d'identité du territoire ?	Element d'identité de la commune ?	Entrée principale ?	Image dégagée positive ?	Sortie principale ?	Image dégagée positive ?	Points forts paysagers ?	Points noirs ?	Autres remarques / entrées sorties	Autres remarques generales	Connaissance de projets existants (elus) ?	Projets d'aménagements (elus) ?
Arudy														
Louvie-Juzon	Elu	Vallée d'Ossau	Patrimoine culturel, architectural et paysager		Entrée Nord Est	Non	Sortie Nord Est	Non	Environnement paysager	Panneaux sauvages			Non	Aménagements Paysagers
Laruns														
Gabas														



Etude paysagère et architecturale des entrées de bourgs

Questionnaire et note de synthèse PNP

VALLEE D'AZUN

Commune	Elu ou Hab ?	Quel territoire ?	Element d'identité du territoire ?	Element d'identité de la commune ?	Entrée principale ?	Image dégagée positive ?	Sortie principale ?	Image dégagée positive ?	Points forts paysagers ?	Points noirs ?	Autres remarques / entrées sorties	Autres remarques générales	Connaissance de projets existants (élus) ?	Projets d'aménagements (élus) ?
Arras en Lavedan	Elu	Porte d'entrée du Val d'Azun	Ensemble des sentiers + paysage	Identité autour du thème de la pierre	En venant d'Argeles Gazost, quand le balcon vallien apparaît	Image polluée par des éléments disparates	Après la zone du lotissement Picouriet	Indéfinie et peu explicite	Le maintien de quelques espaces pastoraux	Signalisation trop importante	Manque d'incitation à faire découvrir le village		Non	Bureau d'études ATEMO travaille sur la traversée de village
Aucun	Elu	Val d'Azun (identité culturelle) Hautes Pyrénées (identité géographique)	Espace montagnard préservé et authentique (patrimoine naturel et architectural)	Patrimoine architectural préservé harmonieux (batiment classé, habitat traditionnel, petit patrimoine bâti)	RD 918 Est (carrefour du hameau des Pouyes)	Oui : aucun élément de pollution ; agricole, mais pas identitaire	Ouest après hôtel Le Picors	Non matérialisée, non marquée, s'ouvre sur l'espace agricole	Pas d'élément marquant in situ, ouverture sur le paysage : Pic du Midi ..., vue large et panoramique	Entrée Est friche sur 1 hectare		Etudes réalisées par la DDT ; réflexions sur la traversée du village	Aucun projet	Projet de rachat de la friche (consultation de la SAFER)
Arrens-Marsous	Elu	Val d'Arun	Paysage de la Vallée ; Cabiros et chapelle de Poueylaur		1 : RD 918 en sortie de Aucun ; 2 : RD 918 en descendant du col de Soulor ; 3 : RD 603 en descendant du col des Bordos	1 : peu positive, pas en adéquation avec l'image de la commune	RD 918 vers col du Soulor	Oui	Entrée : visuel du fond de vallée ; Sortie : vue sur la vallée	Dégradations visuelles : zone de dépôt, bâtiment d'exploitation agricole.		Projet important et en attente du pt de vue de l'étude	Zone d'hôtels d'entreprises, lotissement et ZA	Projet d'aménagement de sécurité



Etude paysagère et architecturale des entrées de bourgs

Questionnaire et note de synthèse PNP

VALLEE DE CAUTERETS

Commune	Elu ou Hab ?	Quel territoire ?	Element d'identité du territoire ?	Element d'identité de la commune ?	Entrée principale ?	Image dégagée positive ?	Sortie principale ?	Image dégagée positive ?	Points forts paysagers ?	Points noirs ?	Autres remarques / entrées sorties	Autres remarques generales	Connaissance de projets existants (elus) ?	Projets d'aménagements (elus) ?
Argelès Gazost														
Lau-Balagnas														
Pierrefitte-Nestalas	Elu	Vallée de Saint Savin		Un bassin industriel	Entrée nord RD 921	Image esthétique à améliorer	Sortie sud RD 921	Non	Arrivée de la voie verte	Mobilier urbain à améliorer ; impact des lignes électriques et téléphoniques	Aménagement de sécurité			Aménagements de sécurité
Soulom	Elu	Pays des Gaves, ensemble des vallées au sud de Lourdes, en particulier la vallée d'Argelès Gazost.	Ensemble industriel autour de l'usine chimique Gave de Pau et grands sites naturels	Le Pic de Soulom, l'église romane du XI ^{ème} , confluence des vallées et gaves de Cauterets et de Luz St Sauveur.	Entrée sud : grand axe Lourdes/Luz/Barèges/Gavarnie, grand rond point	Non, zone en friche, en cours d'étude : elle renvoie juste à l'identité industrielle de la commune	Nord : Soulom constitue un seul ensemble urbain avec Pierrefitte	Le Nord reflète l'histoire plus ancienne et son patrimoine bâti villageois	Nord : le pont sur le gave de Cauterets et le gave ; Sud : les escalas, le pont sur le gave de Pau, la paroi rocheuse, la conduite forcée et les batiments de la SHEM	Ancienne gravière et terrain vague, le château d'eau, vieux batiments industriels défraîchis	Entrée Sud : améliorer le croisement entre Pierrefitte - route de Cauterets, pont peu visible. Entrée Nord: absence de trottoir et entrée de la ZI	Entrée Sud projet de 22 logements OPH. Comment articuler les 3 communes ?	Actions prévues dans le pole d'excellence rurale (zones industrielles et terrains vagues).	Réflexions en cours et travail de la CCVSS (CC de la vallée de Saint-Savin)
Cauterets	Elu	Vallée de Saint Savin et PNP	Environnement et paysage	Architecture thermique et station de ski	RD 920, au niveau du centre de secours	Non	/	/	Nouveau centre de secours et vision de la haute montagne	Stationnements, parkings, campings	Cheminement piéton, voie verte et théâtre de nature peu valorisés	Accompagnement visant à améliorer l'entrée de Cauterets.	Création d'un nouveau parking en entrée d'agglomération	Plan de référence réalisé en 2008



Etude paysagère et architecturale des entrées de bourgs

Questionnaire et note de synthèse PNP

VALLEE DE LUZ

Commune	Elu ou Hab ?	Quel territoire ?	Element d'identité du territoire ?	Element d'identité de la commune ?	Entrée principale ?	Image dégagée positive ?	Sortie principale ?	Image dégagée positive ?	Points forts paysagers ?	Points noirs ?	Autres remarques / entrées sorties	Autres remarques generales	Connaissance de projets existants (elus) ?	Projets d'aménagements (elus) ?
Esquièze-Sère														
Luz-Saint-Sauveur														
Gèdre	Elu	Pays Toy, voire Pays des Gaves	Cirques de Gavarnie, patrimoine architectural, agriculture		1 seule entrée principale	Non	Avant bifurcation vers Gavarnie	?	Pas de point fort	Publicité d'entrée de village	Publicité intempestive			
Gavarnie														
Barèges														



Etude paysagère et architecturale des entrées de bourgs

Questionnaire et note de synthèse PNP

VALLEE D'AURE

Commune	Elu ou Hab ?	Quel territoire ?	Element d'identité du territoire ?	Element d'identité de la commune ?	Entrée principale ?	Image dégagée positive ?	Sortie principale ?	Image dégagée positive ?	Points forts paysagers ?	Points noirs ?	Autres remarques / entrées sorties	Autres remarques generales	Connaissance de projets existants (elus) ?	Projets d'aménagements (elus) ?
Ancizan														
Guchen	Elu	Vallée d'Aure et zone périphérique du PNP	Paysage attrayant, notamment élargissement en amont de Cadéac, dégagant la crête frontière	Abondance de l'eau, 19 fontaines, ruisseaux, torrent très agréable.	RD 929 Nord (accès France)	Embellissement, aménagement et entretien régulier	Sud en direction de Saint Lary, de l'Espagne et du ski	moins attrayante que l'entrée	Petit patrimoine bâti (pierre, bois ardoise), fleurissement, entretien des bas côtés	Panneaux publicitaires sauvages et manque de fleurissement à la sortie	Vitesse des véhicules en entrées de village	Attentifs aux idées proposées		Projet de ralentissement des véhicules RD 929
Saint-Lary Soulan														
Aragnouet														



Etude paysagère et architecturale des entrées de bourgs

Questionnaire et note de synthèse PNP

Seuls une dizaine de questionnaires en direction des élus ont été récoltés.

Il apparaît que la thématique d'entrée de village sur le parc national est essentiellement traduite par des questionnements relatifs aux très grandes échelles (vue sur les vallées, intégration paysagère générale) et aux perceptions du mobilier, de la publicité et de l'embellissement de bourg. Les éléments d'échelles intermédiaires qui composent l'espace public, (patrimoine bâti, architecture...) sont très rarement évoqués.

Même si elle est bien composée, l'entrée de ville non lisible donne des impression de flou, de disparité négative. L'entrée de bourg doit donner également par sa composition des éléments de lecture compréhensibles de tous.

