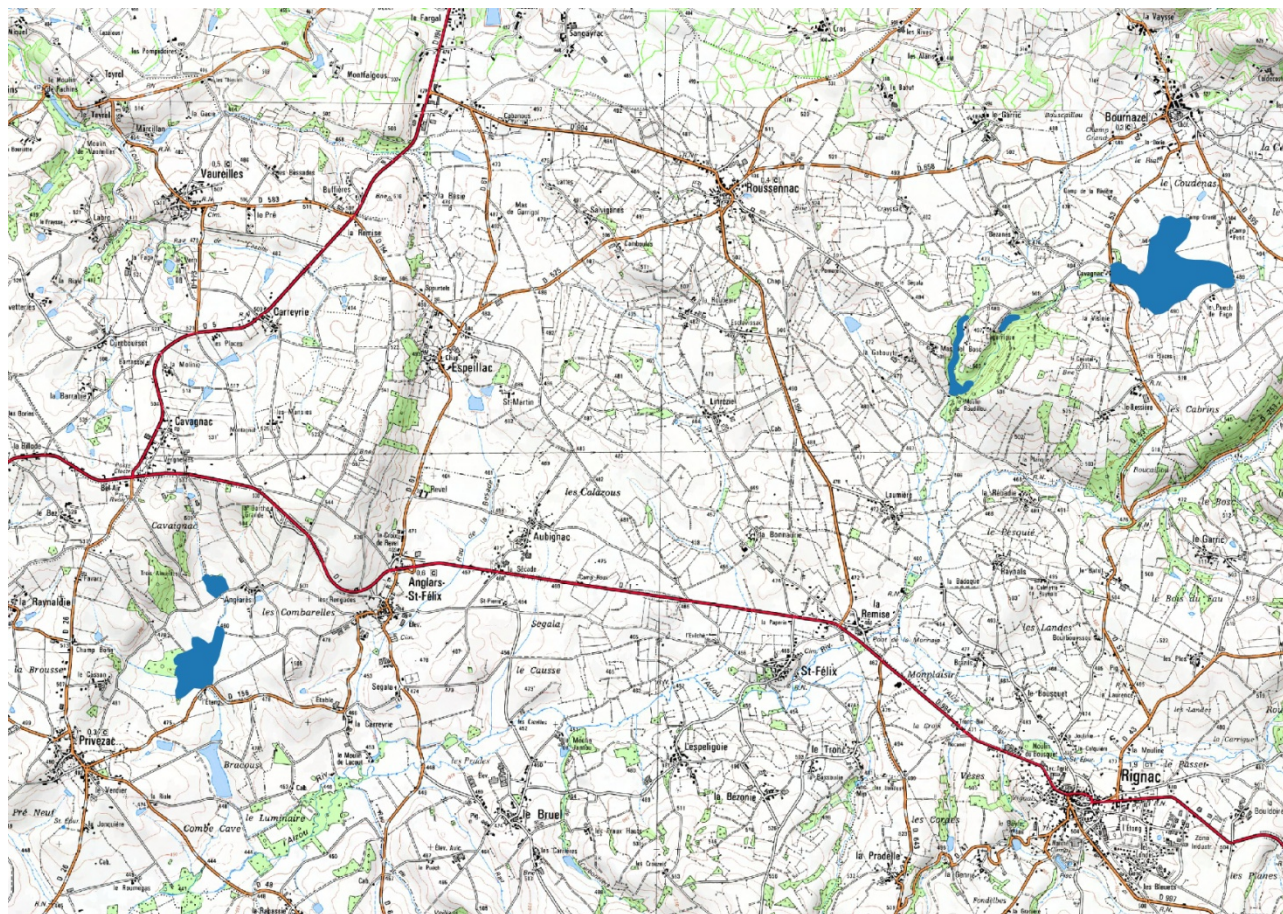


FICHE DE SYNTHÈSE DU SITE NATURA 2000 ETANGS DU SÉGALA FR 7300876

<http://www.developpement-durable.gouv.fr/-Natura-2000,2414-.html>



Site FR 7300876

ZSC : 04/05/2017

Département : Aveyron

Surface du site: 52.4ha

Opérateur/animateur du site : Rural Concept

Le site Natura 2000 des Etangs du Ségala, se compose de cinq noyaux différents (étangs) : Etang de Bournazel, Etang de Lagarrigue, Etang du Roudillou, Etang d'Anglarès et Etang de Privezac. Ces cinq sites se trouvent à cheval sur quatre communes différentes (Anglarès-Saint Félix, Bournazel, Privezac et Roussennac).

Ce site Natura 2000 est uniquement composé de milieux aquatiques ou associés, dont font parti quatre habitats d'intérêts communautaire, immergé plus ou moins longtemps au fil des saisons (mégaphorbiaies, berges, radeaux). Ces habitats si particuliers à l'échelle départementale offrent des conditions favorables à une diversité d'espèces remarquables. Parmi elles, plusieurs sont protégées ; entre autre l'emblématique Chataigne d'eau (*Trapa natans*). On retrouve également

cinq espèces de faune d'intérêt communautaire.

Les habitats d'intérêt communautaire du site

Habitats d'intérêt communautaire	Code Natura 2000	Surface (ha)	Etat de conservation	Menaces principales
Lacs eutrophes naturels avec végétation du Magnopotamion ou de l'Hydrocharition	3150	8.09	Moyen	Habitat vulnérable aux espèces de flore invasives, Populations importantes de ragondins sur le site impactant l'habitat Dégradation de la qualité de l'eau Modification de l'hydromorphologie des plans d'eau
Mégaphorbiaies hygrophiles d'ourlets planitiaires et des étages montagnard à alpin	6430	2.75	Très bon	Actions anthropiques fortes (drainage, curage, brulage)
Eaux oligomésotrophes calcaires avec végétation benthique à Chara spp.	3140	1.50	Bon	Dégradation de la qualité de l'eau Modification de l'hydromorphologie des plans d'eau
Eaux stagnantes, oligotrophes à mésotrophes avec végétation des Littorelletea uniflorae et/ou des Isoeto-Nanojuncetea	3130	2.50	Bon	Perturbation importante des niveaux d'eau Envasement Apport d'intrants et eutrophisation du milieu Piétinement du bétail Modification de l'hydromorphologie des plans d'eau Populations importantes de ragondins

Espèces d'intérêt communautaire présentes

Espèces d'intérêt communautaire	Code Natura 2000	Elements quantitatifs	Etat de conservation	Menaces principales
Agrion de Mercure (<i>Coenagrion mercuriale</i>)	1044		Moyen	Dégradation de la qualité de l'eau Niveaux d'eau en période estivale Modification de l'hydromorphologie Fermeture du milieu
Lucane cerf-volant (<i>Lucanus cervus</i>)	1083		Moyen	Coupe des vieux arbres

Grand capricorne (<i>Cerambyx cerdo</i>)	1088		Moyen	Coupe des vieux arbres
Pique prune (<i>Osmoderma eremita</i>)	1084		Moyen	Coupe des vieux arbres
Loutre d'Europe (<i>Lutra Lutra</i>)	1355		Bon	Destruction des habitats aquatiques, dérangement par les activités humaines, mortalité accidentelle (axes routiers...) ou volontaires (piégeage...)

Principaux objectifs du site

Habitat ou espèce visés	Objectifs principaux	Exemple de mesures de gestion
Tous les habitats	Restauration hydraulique des étangs et gestion de la ressource en eau (étangs et chevelu amont/aval)	Assurer la pérennité des étangs, plus particulièrement les étangs présentant des digues endommagées (infiltrations, renards) tels que Le Roudillou, La Garrigue et le Grand Etang de Privezac Proposer aux propriétaires des programmes de gestion hydraulique cohérents avec l'échelon du bassin versant (hydraulique et écosystème)
Tous les habitats	Régulation sévère des populations de ragondins et rats musqués	Limiter l'impact dommageable sur les étangs (berges, chaussées, végétation aquatique) des espèces non-autochtones que sont le ragondin et le rat musqué / Réduire parallèlement les risques de transmission de maladies bactériologiques telles que la leptospirose dont peuvent être porteuses les populations de ragondins et de rats musqués
Toutes les espèces et tous les habitats	Suivi de l'évolution des espèces animales et végétales, et des habitats patrimoniaux inféodés aux étangs	Mettre en place des indicateurs de suivi en identifiant prioritairement les habitats et espèces d'intérêt communautaire Réaliser les prospections de terrain nécessaires en faisant appel aux différents spécialistes (Ex : ADASEA pour le suivi de la flore / FDAAPPMA pour le suivi Odonates / ONCFS pour le suivi faune, etc...) Etablir une synthèse des prospections annuelles de terrain et les communiquer au comité de suivi du site
Toutes les espèces et tous les habitats	Proposer des techniques alternatives aux traitements phytosanitaires pour les collectivités et particuliers gestionnaires des abords des étangs	Recenser les pratiques existantes des collectivités concernant les traitements phytosanitaires (désherbages routiers, de cimetières, etc...) Proposer une formation à l'utilisation de techniques alternatives (sur ½ journée à une journée) Financer l'achat de matériel (type désherbeurs thermiques par exemple) Editer et diffuser un guide des techniques alternatives de désherbage

Tous les habitats	Lutte contre les plantes invasives inféodées aux milieux aquatiques	Créer et animer une cellule de veille « plantes invasives » Créer et diffuser un guide de reconnaissance des espèces invasives et des moyens de lutte existants et adaptés
Toutes les espèces et tous les habitats	Créer un réseau de chemins de randonnées liant les différents étangs	Définition du tracé du réseau de sentiers, avec une « étude d'impact » Recensement et contact avec les propriétaires concernés Recensement du petit patrimoine, de la flore et faune et des activités porteuses de savoir faire locaux Identification des gestionnaires et définition du plan de gestion annuel du réseau Identification, choix et réalisation des équipements pédagogiques : plate forme d'observation de la faune sauvage, sentier botanique, panneaux d'informations... Réalisation du circuit, conduite de travaux d'aménagement et d'accès... Etablissement d'un plan de communication autour du réseau de sentiers Etablir un plan de suivi annuel de la fréquentation du réseau de chemins
Toutes les espèces et tous les habitats	Proposer des sorties « pleine nature » encadrées par des professionnels	Identifier, former un (des) guides pour des sorties « pleine nature » Bâtir les prestations (circuits, thèmes, durée, hébergements...) Constituer la structure porteuse des visites (communication, prise de rendez vous, organisation des visites...) Elaboration d'une boîte à outils (pédagogique et observation) pour accompagnement des sorties « pleine nature »

Pour en savoir plus :

Contact : Emmanuel GILHODES, Rural Concept
Carrefour de l'Agriculture, 5 bd du 122ème RI, 12000 RODEZ
Mail : emmanuel.gilhodes@adasea.net Tel : 05 65 73 76 76



Sources d'information :

Site du MTES: www.developpement-durable.gouv.fr

Site de la DREAL LR : www.languedoc-roussillon.developpement-durable.gouv.fr

Site de la DDT :

Site de l'opérateur : <https://natura2000-etangs-segala.jimdofree.com/>