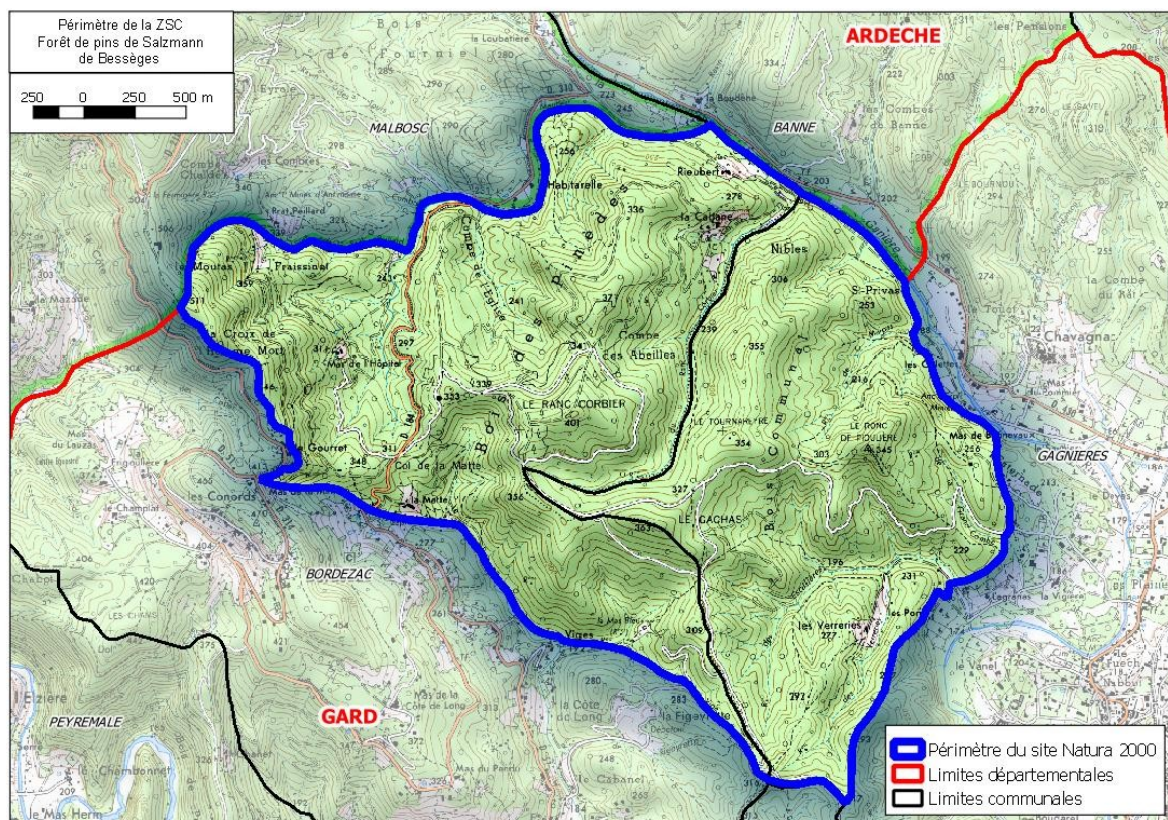


## **Fiche de synthèse du site Natura 2000**

### **« Forêt de pins de Salzman de Bessèges ».- FR9101366**

<http://inpn.mnhn.fr/site/natura2000/FR9101366>



#### **Site Natura 2000 « Forêt de pins de Salzman de Bessèges » – FR9101366**

**Site d'importance communautaire (SIC) proposé le 31 décembre 1998**

**Zone spéciale de conservation (ZSC) désignée par arrêté ministériel le 26 décembre 2008**

**Département : Gard (100 %)**

**Surface officielle du site : 745 hectares**

**Opérateur : groupement ONF – CRPF désigné par appel d'offres de la DDTM du Gard**

**Animateur du site : en attente de désignation**

*Document d'objectifs validé le 30/01/2014 par le comité de pilotage  
et approuvé par arrêté préfectoral le 03/12/2014*

## **Description du site**

La Zone Spéciale de Conservation (ZSC) "Forêt de Pins de Salzman de Bessèges" se situe en limite nord du département du Gard, en région Languedoc-Roussillon. Ce site Natura 2000 concerne deux communes : Gagnières et Bordezac. Il se trouve dans une zone de basse montagne au relief très tourmenté. Les altitudes s'étagent de 190 à 511 m.

Il a été désigné pour ses peuplements de Pins de salzman, une sous-espèce de Pin noir endémique franco-ibérique. Avec une aire de présence nationale recouvrant approximativement 5 000 ha, uniquement en Languedoc-Roussillon et en Ardèche, le Pin de salzman est une des essences forestières les plus rares de France. L'espèce est menacée par trois facteurs d'importance relative selon les stations :

- la destruction par incendies,
- la pollution génétique (introgression par les pins noirs introduits)
- l'isolement et la petite taille de certaines populations.

Cependant d'autres enjeux, potentiels ou avérés, sont présents, parmi lesquels 4 espèces inscrites à l'annexe II de la directive Habitats, 6 habitats d'intérêt communautaires, de nombreuses espèces végétales patrimoniales et de fortes potentialités pour les chiroptères.

Le risque incendie est très présent sur la zone d'étude et constitue une menace forte pour le Pin de Salzman. Un réseau de pistes DFCI efficace et bien entretenu est présent, il ne permet cependant pas de protéger le milieu en cas de très grands incendies.

Deux forêts communales sont présentes sur le site. Elles couvrent 41 % de la surface du site. 59 % de la surface du site correspond à des parcelles privées, avec un fort morcellement (130 propriétaires). 2 Plans simples de gestion ont été agréés sur le site. Le Pin de Salzman est peu connu des propriétaires. Les forêts sont jeunes et ne font l'objet que de peu d'interventions sylvicoles. Le risque d'une coupe de type "opportuniste" dans les peuplements de Pin de Salzman ne peut cependant pas être écarté.

La ZSC se trouve dans une ancienne zone industrielle marquée par un fort déclin démographique au cours du XX<sup>ème</sup> siècle. Cette baisse semble s'être enrayée au cours des dernières années et la population amorce une remontée. Le secteur ne peut donc pas être considéré comme un territoire en déprise et une pression liée à l'urbanisation est envisageable. Elle devrait néanmoins rester encore limitée.

Les communes de Gagnières et Bordezac présentent un cadre agréable, propice au tourisme de pleine nature. Cependant, les activités touristiques restent limitées, en particulier sur la forêt de Pin de Salzman, peu fréquentée en dépit de la présence d'un sentier de grande randonnée. La pratique des sports motorisés est a priori peu impactante pour le Pin de Salzman mais peut dégrader les autres habitats du site. Elle est à surveiller sur le site.

### Les habitats d'intérêt communautaire du site

Code Natura 2000	Intitulé de l'habitat	Surface sur le site (ha)
9530*	Peuplements cévenols méso et supraméditerranéens de Pin de Salzman sur silice*	325
3170*	Mares temporaires méditerranéennes * Groupements à Spiranthes et Anagallis des bordures de ruisselets	0,5
3290	Cours d'eau intermittents	1
4030	Landes montagnardes à Calluna et Genista	16
9260	Forêts de châtaigniers	8,6
91E0*	Forêts alluviales à <i>Alnus glutinosa</i> et <i>Fraxinus excelsior</i> *	2
8220	Falaises siliceuses catalano-languedociennes	2,3

\* Habitat d'intérêt prioritaire

Seul l'habitat à Pins de Salzman a été étudié dans le cadre de l'élaboration du DOCOB. Ce site Natura 2000 présente environ 70 % de la superficie de l'habitat élémentaire 9530\*-1.5 en région Languedoc-Roussillon. Il constitue donc l'enjeu majeur pour la conservation de l'habitat au niveau régional. L'enjeu local est exceptionnel (note finale de 14).

### Les espèces d'intérêt communautaire du site

Code Natura 2000	Espèce	Nom latin
1036	Cordulie splendide	<i>Macromia splendens</i>
1041	Cordulie à corps fin	<i>Oxygastra curtisii</i>
1355	Loutre d'Europe	<i>Lutra lutra</i>
1131	Blageon	<i>Telestes souffia</i>

**Principaux objectifs et mesures de conservation :**

Objectifs relatifs à l'habitat	Objectifs opérationnels	
Préserver et restaurer l'habitat	Conserver l'existant	Garantir le maintien, en surface et en qualité du milieu, des habitats à Pins de Salzmann, en prévenant les risques de destruction
		Préserver les ressources génétiques en prévenant le risque de pollution génétique
	Restaurer l'habitat	Augmenter la surface occupée par l'habitat
	Mettre en œuvre une gestion adaptée de l'habitat	Élaborer, promouvoir et mettre en œuvre une sylviculture du Pin de Salzmann
Promouvoir une sylviculture favorable à la biodiversité dans les peuplements		
Améliorer les connaissances	Améliorer les connaissances scientifiques	Compléter les inventaires
		Améliorer les connaissances génétiques des peuplements
Informer, valoriser et sensibiliser	Assurer le suivi des habitats	
	Informer, sensibiliser et valoriser auprès de tous les publics	

Pour en savoir plus :

Contact : Direction Départementale des Territoires et de la Mer du Gard  
 89 rue wéber – CS 52 002 – 30 907 Nîmes cedex 2  
 Patrice BENOIT – 04 66 62 65 16 – patrice.benoit@gard.gouv.fr

Sources d'information :

Site du Ministère : [www.developpement-durable.gouv.fr](http://www.developpement-durable.gouv.fr)  
 Site de la DREAL Occitanie : <http://www.occitanie.developpement-durable.gouv.fr/>  
 Site de la DDTM : [www.gard.gouv.fr/Politiques-publiques/Environnement/Natura-2000](http://www.gard.gouv.fr/Politiques-publiques/Environnement/Natura-2000)