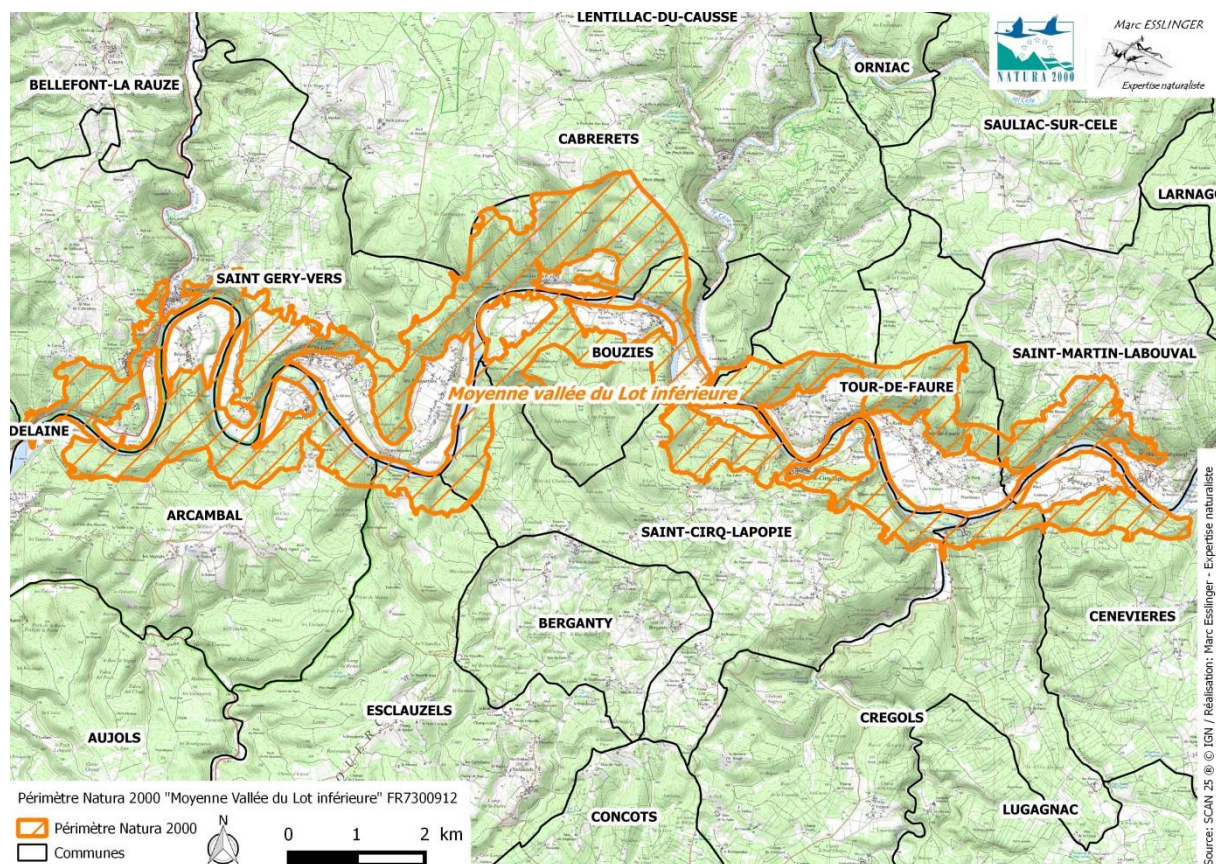


FICHE DE SYNTHÈSE DU SITE NATURA 2000

« Moyenne Vallée du Lot inférieure »

FR7300912



Site FR7300912 « Moyenne Vallée du Lot inférieure »

ZSC : Arrêté du 13/07/2016

Département : Lot (100%)

Surface du site : 2556 hectares

Opérateur/animateur du site : Marc Esslinger - Expertise naturaliste jusqu'en octobre 2018 puis Parc naturel régional des Causses du Quercy

Description du site

Localisé dans le département du Lot, dans le Parc naturel régional des Causses du Quercy, la Zone Spéciale de Conservation FR7300912 « Moyenne Vallée du Lot inférieure » est répartie sur 9 communes (Arcambal, Bouziès, Cénevières, Cregols, Esclauzels, Saint-Cirq-Lapopie, Saint-Géry-Vers, Saint-Martin-Labouval et Tour-de-Faure) pour une surface totale de 2556 ha.

Cette ZSC est centrée sur une vaste portion de la Vallée du Lot, à l'amont de Cahors. Les zones boisées, avec plus de 56% de la surface totale couvrent plus de 1 400 ha. Mais les milieux agropastoraux comme les pelouses sèches, les landes à buis ou à genévriers sur les plateaux et les pentes ainsi que les prairies naturelles en fond de vallée, occupent encore globalement plus de 25% de la surface du site Natura 2000. Les pelouses sèches et les landes calcicoles constituent un des enjeux écologiques majeurs de ce site. Ces

landes et pelouses sèches abritent en effet une biodiversité exceptionnelle avec pas moins de 26 espèces végétales : Lin des collines (*Linum austriacum collinum*), Renoncule à feuilles de graminée (*Ranunculus gramineus*), Pistachier térébinthe (*Pistacia terebinthus*), Scorsonère hirsute (*Scorzonera hirsuta*), Sabline des chaumes (*Arenaria controversa*)... et plusieurs dizaines d'espèces animales d'intérêt patrimonial : Fauvette orphée (*Sylvia hortensis*), Pipit rousseline (*Anthus campestris*), Oedipode rouge (*Oedipoda germanica*), Nacré de la Filipendule (*Brenthis hecate*), Magicienne dentelée (*Saga pedo*)... Les pelouses sèches sont pâturées essentiellement par des ovins et plus ponctuellement par des caprins, des bovins et mêmes des équins.



Les pelouses sèches sont riches en diversité: sur moins de 70 cm² on peut reconnaître ici la Sabline des chaumes (espèce protégée), le Buplèvre du Mont Baldo, le Brachypode à deux rangs, l'Herbe à l'Esquinancie, le Micrope dressé, l'Hippocrévide à toupet, la Fétuque d'Auquier ou encore l'Hélianthème des Apennins.

Photo : Marc Esslinger

Larve de Magicienne dentelée (*Saga pedo*), une espèce de sauterelle liée aux pelouses sèches et aux landes calcicoles ouvertes. Cette très grande sauterelle (l'adulte atteint 75 mm de long) est une prédatrice d'autre insecte, comme la Mante religieuse, qu'elle peut d'ailleurs mettre à son menu. Cette sauterelle rare, protégée et aptère, se reproduit par parthénogénèse (sans fécondation, les femelles pondent des œufs qui produiront d'autres femelles...)

Photo : Marc Esslinger



Les rares prairies naturelles de fauche du site Natura 2000 forment d'intéressants réservoirs de biodiversité en fond de vallée, tout comme les mégaphorbiaies qui leur succèdent en cas de déprise.

La rivière occupe quant à elle plus de 250 ha (10% de la surface du site). Différentes libellules - Cordulie à corps fin (*Oxygastra curtisii*), Cordulie splendide (*Macromia splendens*), Gomphe de Graslin (*Gomphus graslinii*) -, différents poissons - Toxostome (*Parachondrostoma toxostoma*), Lamproie de Planer (*Lampetra planeri*) - et la Loutre d'Europe (*Lutra lutra*) sont étroitement liées aux eaux calmes du Lot.

Les autres milieux naturels emblématiques du site sont les corniches rocheuses qui abritent une faune et une flore riches et parfois protégées à l'échelon national - Faucon pèlerin (*Falco peregrinus*), Grand-Duc

d'Europe (*Bubo bubo*), Corbeille d'argent à gros fruits (*Hormathophylla macrocarpa*) - et les grottes qui abritent diverses espèces de chauves-souris remarquables comme le Minioptère de Schreibers (*Miniopterus schreibersii*).

Parmi les forêts évoquées plus haut, certaines formations boisées sont également des milieux naturels riches et des habitats d'intérêt communautaire : ripisylves, yeuseraies et forêts de pentes dominées par les Tilleuls et les Frênes.

Sur les plateaux dominants la vallée, en surface l'eau est rare ; elle est ponctuellement recueillie dans diverses mares. Les plus emblématiques, taillées dans la roche compacte, sont qualifiées de « Lacs de Saint-Namphaise ». Ces points d'eau accueillent eux aussi une flore et une faune très spécifique (insectes et plantes aquatiques, batraciens).

Les habitats d'intérêt communautaire du site (en ordre décroissant d'enjeu)

Dénomination de l'habitat Code Natura 2000	Statut	Typicité / Exemplarité	Représentativité	Intérêt patrimonial	Dynamique	Etat de conservation	Vulnérabilité
Pelouses sèches vivaces sur calcaire et faciès d'embuissonnement - Code 6210	Prioritaire	Bonne	Bonne	Fort	Régressive rapide	Moyen	<p>Avérée :</p> <ul style="list-style-type: none"> Sécheresse (2003). <p>Potentielle :</p>
Pelouses pionnières sur dalles calcaires - Code 6110	Prioritaire	Bonne	Significative	Fort	Stable	Moyen	<ul style="list-style-type: none"> Abandon des pratiques de pâturage (évolution naturelle vers la lande puis le boisement en chênes pubescents). Conversion agricole (cultures, prairies semées...), travail du sol d'une manière générale. Surpâturage. Boisement volontaire (conifères, truffiers...).
Tonsures à annuelle - Code 6220	Prioritaire	Bonne	Significative	Fort	Régressive rapide	Moyen	<ul style="list-style-type: none"> Boisement volontaire (conifères, truffiers...).
Landes à Genévrier - Code 5130	IC	Bonne	Significative	Fort	Progressive lente	Bon	<ul style="list-style-type: none"> Conversion en culture. Ouverture du milieu pour une reconquête des pelouses sèches. Conversion agricole (cultures, prairies semées...), travail du sol d'une manière générale. Boisement volontaire (conifères, truffiers...).
Landes à Buis - Code 5110	IC	Bonne	Bonne	Moyen	Progressive lente	Bon	<ul style="list-style-type: none"> Déprise agricole générale du site entraînant une lente fermeture des milieux.
Yeuseraies aquitaines - Code 9340	IC	Bonne	Significative	Fort	Stable	Bon	<ul style="list-style-type: none"> Menaces potentielles par l'ouverture de carrières et les incendies.
Point d'eau à herbiers de Characées - Code 3140	IC	Bonne	Significative	Fort	Régressive lente	Bon	<ul style="list-style-type: none"> Concurrence avec d'autres végétations aquatiques. Envasement du milieu aquatique. Fermeture par colonisation arbustive des berges. Assèchement. Hypertrophisation des eaux.
Lac naturel à Potamot ou à Lentilles d'eau - Code 3150	IC	Bonne	Significative	Fort	Progressive lente	Moyen	<ul style="list-style-type: none"> Envasement par des cortèges de plantes nitrophiles. Consommation excessive par divers animaux (poissons brouteurs, anatisés, ragondins et rats musqués).
Prairies naturelles de fauche - Code 6510	IC	Bonne	Significative	Fort	Stable	Moyen	<ul style="list-style-type: none"> Fertilisation agricole entraînant une réduction de la diversité et une banalisation de la flore prairiale. Transformation en prairie artificielle ou en culture.
Forêts alluviales à Aulnes et à Frênes - Code 91E0	Prioritaire	Bonne	Significative	Fort	Stable	Bon	<ul style="list-style-type: none"> Espèces matures ou sèches peuvent être menacées par l'exploitation forestière.
Rivières des étages planitiaire à montagnard avec végétation aquatique - Code 3260	IC	Bonne	Significative	Fort	Régressive lente	Très mauvais	<ul style="list-style-type: none"> Envasement du milieu aquatique. Hypertrophisation des eaux. Modification du régime hydrique.
Mégaphorbiaies hygrophiles - Code 6430	IC	Bonne	Significative	Fort	Progressive lente	Moyen	<ul style="list-style-type: none"> Niveaux d'exposition aux inondations, à la lumière et aux espèces invasives.

Dénomination de l'habitat Code Natura 2000	Statut	Typicité / Exemplarité	Représentativité	Intérêt patrimonial	Dynamique	Etat de conservation	Vulnérabilité
Tillaies - Code 9180	Prioritaire	Bonne	Significative	Fort	Stable	Bon	<ul style="list-style-type: none"> Menace potentielle par l'exploitation forestière.
Sources pétrifiantes - Code 7220	Prioritaire	Bonne	Significative	Fort	Progressive lente	Moyen	<ul style="list-style-type: none"> Milieu fragile, sensible à l'altération de la qualité physico-chimique du milieu et surtout du réseau hydrologique.
Grottes non exploitées par le tourisme - Code 8310	I C	Bonne	Bonne	Fort	Stable	Bon	<ul style="list-style-type: none"> Pollutions biologiques (rejets de substances organiques). Pollutions chimiques ou physico-chimiques (apports de pesticides, de métaux lourds).
Végétation chasmophytique des pentes rocheuses calcaires - Code 8210	I C	Bonne	Significative	Fort	Stable	Bon	<ul style="list-style-type: none"> Peu menacée sur le site.
Eboulis ouest-méditerranéens et thermophiles - Code 8130	I C	Bonne	Significative	Bonne	Progressive lente	Moyen	<ul style="list-style-type: none"> Menace d'extraction de granulats calcaires.

Espèces d'intérêt communautaire présentes (en ordre décroissant d'enjeu)

Dénomination de l'espèce	Représentativité régionale	Représentation sur le site	Vulnérabilité
Rhinolophe Euryale - Code 1305	Bonne	Significative	<ul style="list-style-type: none"> • Destruction des haies et des talus. • Dérangements sur les sites d'hivernage. • Condamnation des gîtes de reproduction (fermeture des greniers...). • Traitements chimiques des charpentes. • Prédation naturelle (rapaces nocturnes...). • Modification des milieux de chasse (essentiellement bocage). • Intensification agricole et forestière avec en particulier l'usage de produits phytosanitaires (grande diminution de la quantité d'insectes disponibles). Empoisonnement par les pesticides organochlorés en arboriculture (il est à noter que cette culture est peu présente sur le site). • Compétition avec les sites estivaux (Chouettes effraies, pigeons...). • Eclairage sur les façades.
Grand Rhinolophe - Code 1304	Bonne	Bonne	
Petit Rhinolophe - Code 1303	Bonne	Bonne	
Grand Murin - Code 1324	Bonne	Bonne	
Petit Murin - Code 1307	Bonne	Bonne	
Murin à oreilles échancrées - Code 1321	Bonne	Bonne	
Murin de Bechstein - Code 1323	Significative	Significative	
Minioptère de Schreibers - Code 1310	Bonne	Bonne	
Barbastelle - 1308	Significative	Significative	
Gomphe de Graslin - Code 1046	Bonne	Bonne	<ul style="list-style-type: none"> • Aire de répartition relativement réduite. • Agression anthropique directe sur ses habitats et environnements. • Pollution des eaux. • Modifications écologiques naturelles.
Cordulie à corps fin - Code 1041	Bonne	Bonne	
Cordulie splendide - Code 1036	Bonne	Significative	
Lamproie de Planer - Code 1096	Bonne	Significative	<ul style="list-style-type: none"> • Manque d'accessibilité ou non-fonctionnalité des zones de fraie. • Destruction ou modification de ses habitats potentiels ou des paramètres physico-chimiques associés.
Toxostome - Code 1126	Significative	Espèce non contactée	<ul style="list-style-type: none"> • Destruction des zones de fraie par les lâchers des barrages hydroélectriques. • Pollutions accumulées dans les algues et les invertébrés dont le Toxostome se nourrit. • Canalisation des cours d'eau empêchant la migration des reproducteurs dans les petits affluents.
Loutre d'Europe - Code 1355	Bonne	Significative	<ul style="list-style-type: none"> • Destruction des habitats aquatiques et zones humides. • Pollution et eutrophisation de l'eau. • Exploitation des milieux aquatiques. • Contamination par les biocides. • Aménagements hydrauliques. • Mortalité accidentelle. • Dérangements.
Grand Capricorne - Code 1088	Bonne	Espèce non trouvée	<ul style="list-style-type: none"> • Abattage systématique des vieux chênes.
Lucane Cerf-volant - Code 1083	Bonne	Bonne	<ul style="list-style-type: none"> • Arrachage ou destruction systématique des souches d'arbres et des arbres morts. • Disparition des arbres dans les haies du bocage.
Ecaïlle chinée - Code 1078	Bonne	Bonne	<ul style="list-style-type: none"> • Aucune.
Cuivré des marais - Code 1060	Significative	Significative	<ul style="list-style-type: none"> • Déprise agricole. • Intensification de la gestion agropastorale dans certains secteurs. • Prairies naturelles (habitats d'espèces) à l'abandon ou retournées et transformées en prairies temporaires.

Synthèse des objectifs du site par enjeux

Les objectifs de gestion						
Causse						
Enjeux prioritaires	Pelouses sèches	Landes à Genévriers	Landes à Buis	Forêt de Chênes d'IC (verts et pubescents)	Points d'eau	
Objectifs de gestion	Maintenir et entretenir l'ouverture de la pelouse par pâturage Débroussaillage léger si nécessaire	Entretien des landes par pâturage. Ré-ouvrir, si nécessaire, par débroussaillage plus ou moins lourd		Gestion forestière durable (entretien de la forêt par la gestion de la couverture arborée) Entretien ou restauration du parcours boisé par pâturage. Chêne vert : passage en futaie uniquement sur un mode expérimental (cas de maturation de l'habitat)	Chiroptères Conserver : - de vieux arbres sénescents - flots de vieillissement avec ces arbres	Restauration et entretien des points d'eau
Vallée						
Enjeux prioritaires	Prairies naturelles de fauche	Ripisylves	Rivière (avec végétation aquatique) et espèces d'IC	Mégaphorbiaies		
Objectifs de gestion	Gestion extensive de la prairie par la fauche	Eviter les transformations Maintien d'un couvert suffisant et adapté à la dynamique fluviale	Maintien des pratiques raisonnées, ayant un impact moindre sur la rivière et sa berge	Maintien en l'état		

Les objectifs de gestion			
Causse			
Enjeux secondaires	Forêts de ravin de Tilleuls	Sources pétrifiantes	Grottes et Chiroptères
Objectifs de gestion	Gestion ponctuelle ou maintien en l'état	Maintien en l'état	Veiller à ne pas développer la fréquentation actuelle Maintien des populations présentes
Vallée			
Enjeux secondaires	Pentes rocheuses avec végétation chasmophytique		Eboulis
Objectifs de gestion	Maintien en l'état		Maintien en l'état

Pour en savoir plus

Contacts :

Marc ESSLINGER – Expertise naturaliste : Place du Calvaire – Beaumat – 46240 CŒUR-DE-CAUSSE – 06 79 74 16 68 - marc.esslinger@orange.fr

Parc naturel régional des Causses du Quercy – 11 rue Traversière – Labastide-Murat – 46240 CŒUR-DE-CAUSSE – 05 65 24 20 50 - lgivernaud@par-causses-du-quercy.org

Direction Départementale des Territoires du Lot : David BARTHES, Unité forêt, chasse, milieux naturels, 127 quai Louis Eugène Cavaignac 46 000 CAHORS

Site web de l'Inventaire National du Patrimoine Naturel :

Formulaire standard de données : <https://inpn.mnhn.fr/site/natura2000/FR7300912>

Bordereau descriptif des ZNIEFF : <https://inpn.mnhn.fr/zone/znief/730003004>

Site web des sites Natura 2000 lotois : <http://reseaunatura2000lot.n2000.fr/reseau-lotois/moyenne-vallee-du-lot-inferieur>