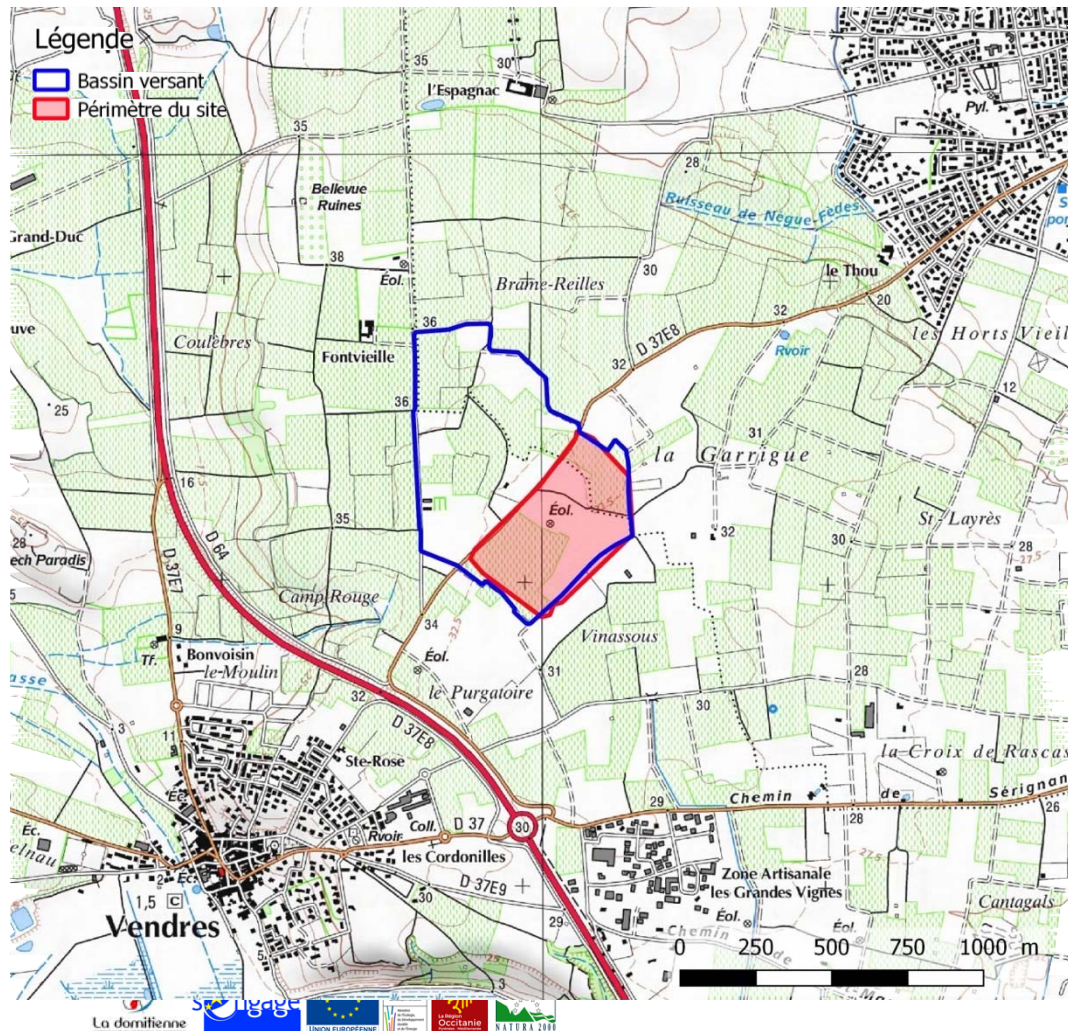


FICHE DE SYNTHÈSE DU SITE NATURA 2000  
FR9101431  
Mare du Plateau de Vendres

[http://www.developpement-durable.gouv.fr/-Natura-2000\\_2414-.html](http://www.developpement-durable.gouv.fr/-Natura-2000_2414-.html)



**Site FR9101431**

**Département : Hérault**

**Surface du site: 17,6 ha**

**Opérateur/animateur du site : Communauté de  
communes La Domitiennaise**

## Description du site

A l'ouest du département de l'Hérault, le site Natura 2000 s'étend sur les communes de Vendres et de Sauvian. Le secteur est connu depuis plusieurs décennies pour abriter une flore typique de

zone humide temporaire méditerranéenne, très rare en France comme à l'échelle européenne, avec notamment en enjeu principal la conservation de la Fougère pubescente à quatre feuilles ou *Marsilea strigosa*, espèce d'intérêt communautaire. Cette dernière n'étant présente que sur 6 stations en France, la responsabilité du site pour la préservation de cet habitat et des espèces végétales associées est donc particulièrement importante.

Le site Natura 2000 est situé sur un replat, communément appelé « plateau de Vendres » constitué de légères dépressions formant des cuvettes ou mares, qui accumulent de l'eau en surface lors des épisodes pluvieux. Différentes opérations d'aménagement visant notamment à drainer la zone ainsi qu'à élargir et mettre en sécurité la route départementale ont conduit à la déconnexion du site de son bassin versant. Les apports d'eau sont donc actuellement très limités, engendrant un dysfonctionnement hydrologique et des mises en eau très peu importantes et peu fréquentes. Toutefois suite à des événements météorologiques exceptionnels en 2018 et 2019 ont engendré des mises en eau conséquentes de la mare temporaire et un développement important de l'ensemble du cortège ayant certainement permis de renouveler la banque de graines et de spores dans le sol.

Toute activité entraînant un drainage potentiel du site, dont le fonctionnement est déjà particulièrement dégradé est donc à proscrire pour préserver cette biodiversité exceptionnelle. Au-delà de l'hydrologie, la gestion pastorale pour le maintien du milieu ouvert est également essentiel sur le site.

### Les habitats d'intérêt communautaire du site

Habitats d'intérêt commun	Code Natura 2000	Surface (ha)	Etat de conservation	Menaces principales
*Mares temporaires méditerranéennes	*3170	3,8	moyen	Modification du fonctionnement hydrologique, fermeture du milieu, mise en culture

### Espèces d'intérêt communautaire présentes

Espèces d'intérêt communautaire	Code Natura 2000	Elements quantitatifs	Etat de conservation	Menaces principales
Fougère pubescente à quatre feuille - <i>Marsilea strigosa</i>	1490	0 - 3000	Moyen	Modification de l'hydrologie, eutrophisation, fermeture du milieu, traitements herbicides

### Principaux objectifs du site

Habitat ou espèce visés	Objectifs principaux	Exemple de mesures de gestion
*3170 Mares temporaires méditerranéennes 1490 <i>Marsilea strigosa</i>	Maintenir, ou le cas échéant améliorer, l'état de conservation de la flore de mare temporaire <b>au niveau de la mare principale</b>	Gestion à dominante mécanique de la végétation dans les friches humides abritant les mares temporaires méditerranéennes, ou propice à une restauration ou une extension

	Améliorer, restaurer, ou favoriser la présence de la flore de mare temporaire méditerranéenne au niveau d'autres zones humides temporaires <b><u>en fonction des opportunités de maîtrise d'usage</u></b>	Pérennisation des efforts de conservation entrepris par l'information des nouveaux propriétaires et l'obtention de la maîtrise foncière des secteurs à enjeux les plus forts
	Maintenir le site Natura 2000 au sein d'une zone à vocation viticole et/ou pastorale, propice à la formation et à la conservation des zones humides temporaires et de la flore des mares temporaires méditerranéennes	Adaptation des pratiques culturelles pour une meilleure prise en compte des habitats naturels d'intérêt communautaire – Mesures vignes
	Améliorer les connaissances relatives à la biologie de la flore des mares temporaires méditerranéennes et au fonctionnement écologique du site	Suivi de l'état de conservation des mares temporaires méditerranéennes et des populations de <i>Marsilea strigosa</i>
	Sensibiliser à la conservation de la flore des mares temporaires et valoriser les efforts de conservation entrepris sur le site	Pérennisation des efforts de conservation entrepris par l'information des nouveaux propriétaires et l'obtention de la maîtrise foncière des secteurs à enjeux les plus forts

**Pour en savoir plus :**

Contact : Nina SCHOEN

Communauté de communes La Domitienne

1 Avenue de l'Europe

34370 Maureilhan

[n.schoen@ladomitienne.com](mailto:n.schoen@ladomitienne.com)

Sources d'information :

Site du MEDDE: [www.developpement-durable.gouv.fr](http://www.developpement-durable.gouv.fr)

Site de la DREAL LR : [www.languedoc-roussillon.developpement-durable.gouv.fr](http://www.languedoc-roussillon.developpement-durable.gouv.fr)

Site de la DDT : <http://www.herault.equipement.gouv.fr/>

Site de l'opérateur : <https://www.ladomitienne.com/>