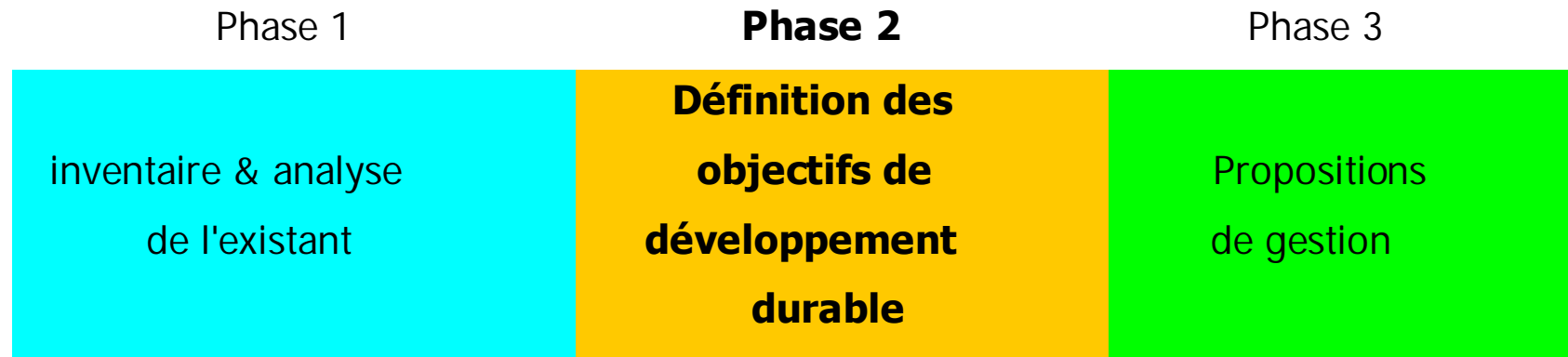


Natura 2000 (ZSC): Complexe lagunaire de Canet-Saint Nazaire



Atelier Thématique 3: Hydraulique et gestion des vannes

Rappel du calendrier



Phase 2: Définition des objectifs de développement durable du site

Identification des objectifs de développement durable

Définition des objectifs de gestion, contexte européen et national.

Hiérarchisation des mesures à prendre

Etude des possibilités d'accueil du public

Le devenir des bâtiments des conservatoires

l'état des lieux – Validé lors du COPIL du 29 septembre 2003

Les vannes : Problèmes de gestion.

2 méthodes s'affrontent:

- Naturelle, en respectant les exigences et les flux de la nature
- Artificielle, en régulant les entrées et sorties dans l'étang avec les vannes.

La salinité du milieu entraîne une modification des habitats naturels et des problèmes d'exploitation des prairies

La pêche sur le site: un règlement de pêche est en cours de validation; il ouvre la possibilité à tous les pêcheurs en règle d'exercer leur activité. 20 lots seront attribués prochainement.

Projet d'île aux oiseaux: il nécessite des aménagements lourds qui ne sont pas prioritaires pour le site. Un autre site est proposé.

Discussion:

L'ensablement de l'étang.

L'ensablement des vannes.

Avoir une vision à l'échelle du Bassin Versant

Conclusion: il faut croiser les infos entre les différents organismes

Le but de cet atelier thématique

« **Hydraulique et gestion des vannes** » est de préparer le COPIL de février, qui va permettre de définir les objectifs du site

Thème	Problématiques	Objectifs	Nature des actions envisagées	Mobilisation des moyens (acteurs, financeurs,...)
Hydraulique	Comblement Pollution			
Gestion des milieux				
Accueil du public				
En conclusion	Le devenir du site			

Indépendamment des décisions politiques qui seront prises par les différents organismes intervenant sur la gestion de ce site, ce groupe de travail doit livrer ses intentions de gestion pour le développement du site

La vision politique

Pour Canet

Le principal atout du site, c'est l'image qu'il donne de la commune. L'étang doit être préservé et rester beau. La commune est favorable à tous les projets d'aménagement et plans de gestion qui y contribuent.

Le principal inconvénient : les problèmes d'inondation. La commune mettra tout en œuvre, en fonction des préconisations des études en cours pilotées par le syndicat, pour mettre la population de Canet hors de danger.

La commune n'a aucun à priori sur l'enlèvement du grau, le creusement d'un nouveau chenal,...

Pour Saint Nazaire

Le site, et notamment le DOCOB et le plan de gestion qui en découleront, devra permettre de donner du dynamisme à la commune. Il est raisonné comme outil de développement durable avec, comme clef d'entrée, le tourisme vert.

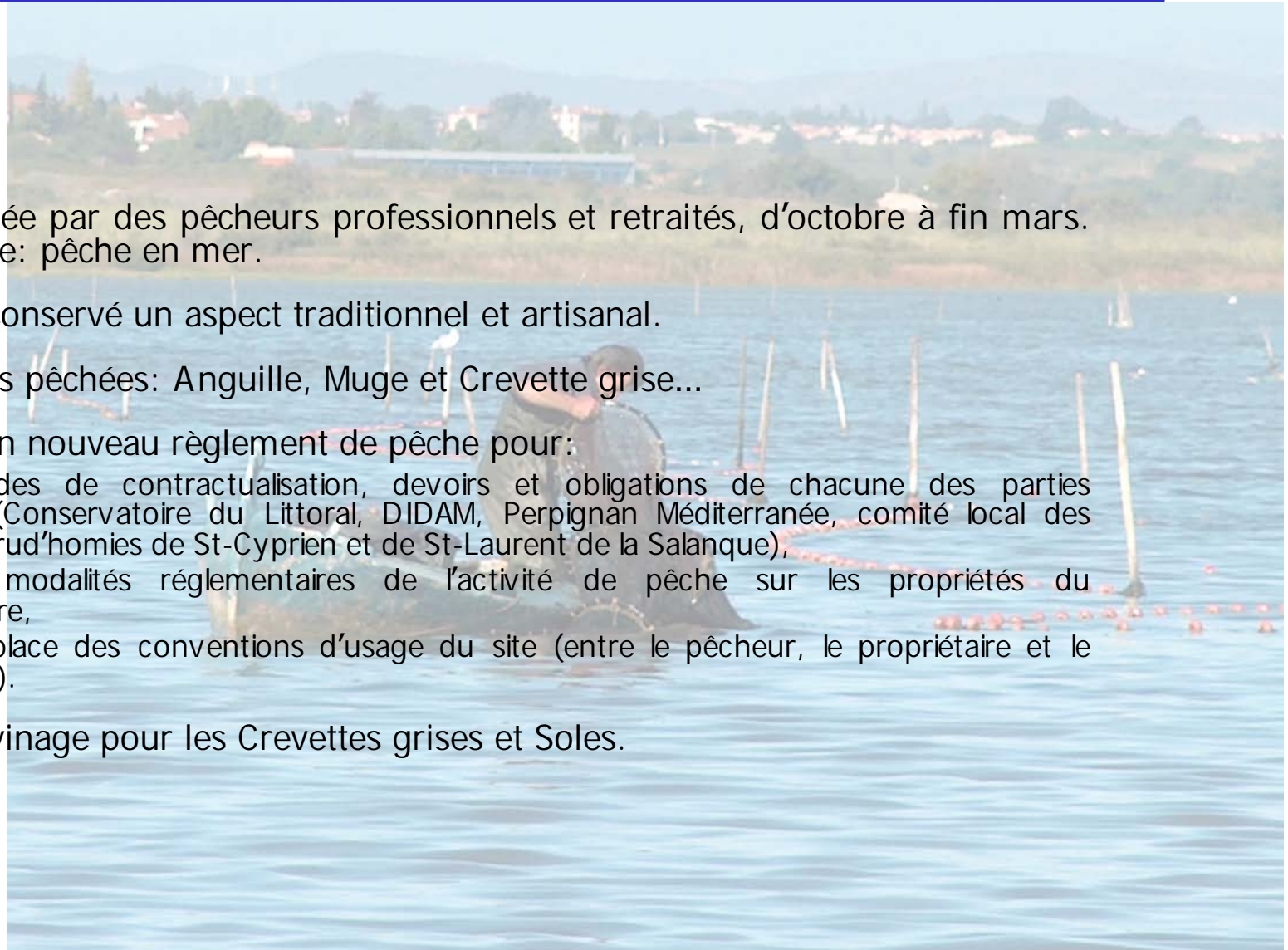
Le principal inconvénient : les problèmes d'inondation.

Diagnostic socio-économique

Activités liées à la gestion hydraulique

• La pêche

- Activité pratiquée par des pêcheurs professionnels et retraités, d'octobre à fin mars. Reste de l'année: pêche en mer.
- Activité ayant conservé un aspect traditionnel et artisanal.
- Espèces les plus pêchées: Anguille, Muge et Crevette grise...
- Instauration d'un nouveau règlement de pêche pour:
 - clarifier modes de contractualisation, devoirs et obligations de chacune des parties signataires (Conservatoire du Littoral, DIDAM, Perpignan Méditerranée, comité local des pêcheurs, Prud'homies de St-Cyprien et de St-Laurent de la Salanque),
 - définir les modalités réglementaires de l'activité de pêche sur les propriétés du Conservatoire,
 - mettre en place des conventions d'usage du site (entre le pêcheur, le propriétaire et le gestionnaire).
- Grau: lieu d'alevinage pour les Crevettes grises et Soles.



Diagnostic socio-économique

Activités liées à la gestion hydraulique

• L'agriculture

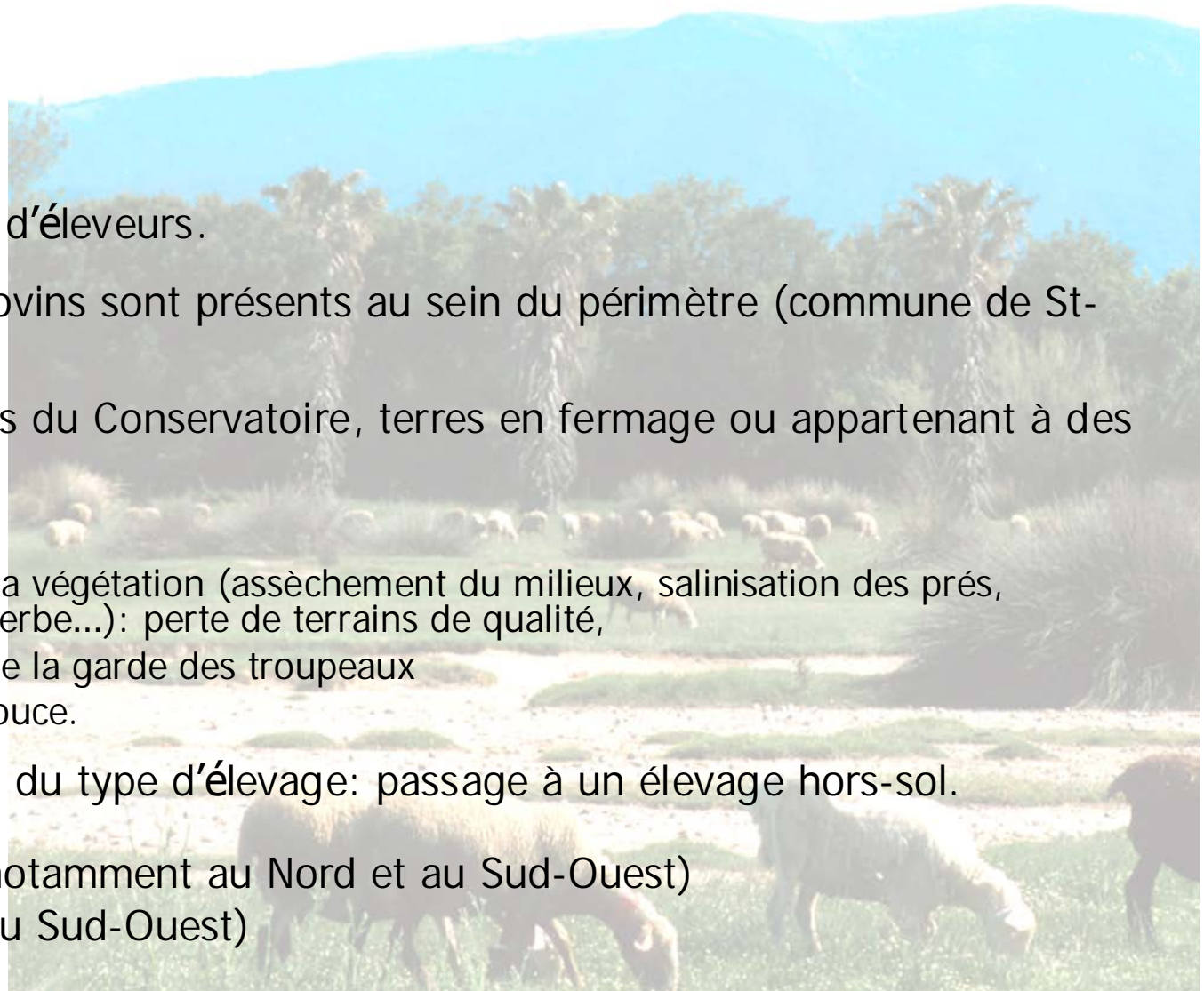
➤ Pastoralisme :

- Diminution du nombre d'éleveurs.
- Seuls deux éleveurs d'ovins sont présents au sein du périmètre (commune de St-Nazaire).
- Activités sur les terrains du Conservatoire, terres en fermage ou appartenant à des propriétaires privés.
- Fortes contraintes:
 - modification de la végétation (assèchement du milieu, salinisation des prés, disparition de l'herbe...): perte de terrains de qualité,
 - coût important de la garde des troupeaux
 - manque d'eau douce.



Possible modification du type d'élevage: passage à un élevage hors-sol.

- Pâturage équin (notamment au Nord et au Sud-Ouest)
- Pâturage bovin (au Sud-Ouest)



Diagnostic socio-économique

Activités liées à la gestion hydraulique

- **Les activités cynégétiques**

- Activité pratiquée sur les rives Sud, Nord et Ouest de l'étang, du 30 septembre au 31 janvier.
- Deux A.C.C.A. (Canet et St-Nazaire) sur le site avec respectivement environ 220 et 80 chasseurs.
- Prélèvements: gibier d'eau (canards, limicoles...) et petit gibier (lièvres, lapins).

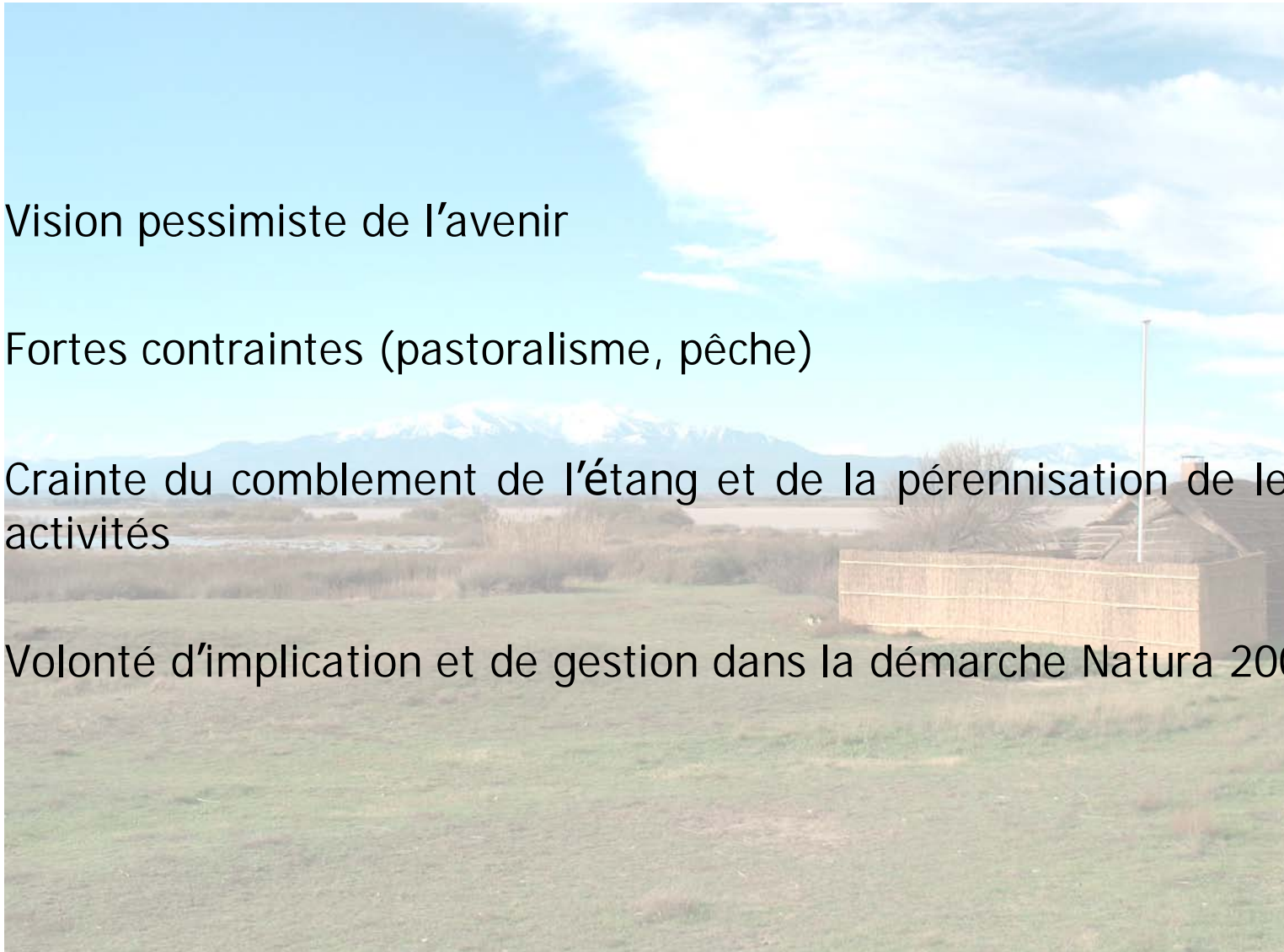
Limités à 5 canards et 10 limicoles par jour et par chasseur.

- Lâchers de Perdrix rouges et Canards colverts effectués chaque saison.
- Chasse en embarcation interdites.

Diagnostic socio-économique

Synthèse des visions partagées


- Vision pessimiste de l'avenir
- Fortes contraintes (pastoralisme, pêche)
- Crainte du comblement de l'étang et de la pérennisation de leurs activités
- Volonté d'implication et de gestion dans la démarche Natura 2000



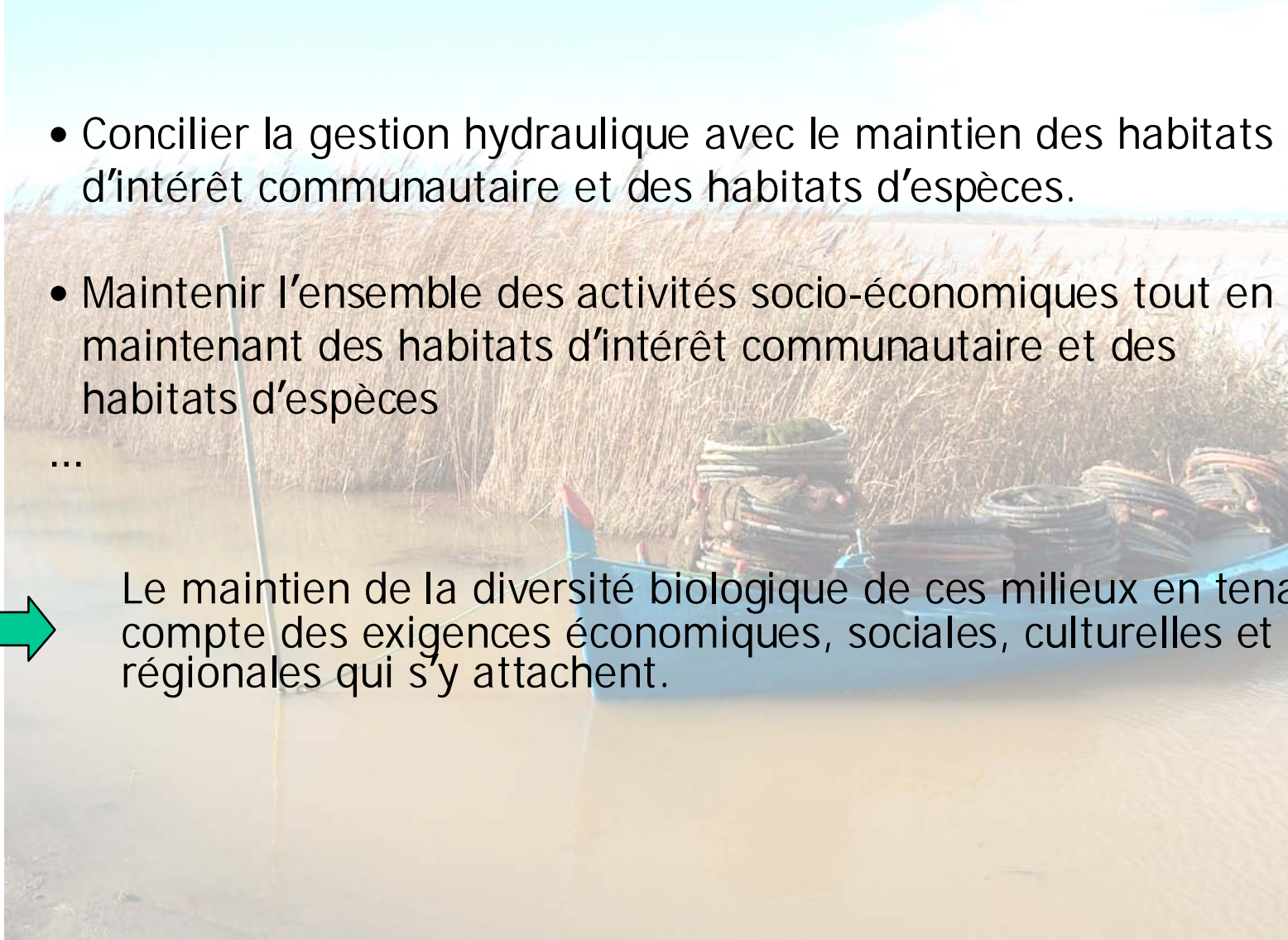
Enjeux du site

- Concilier la gestion hydraulique avec le maintien des habitats d'intérêt communautaire et des habitats d'espèces.
- Maintenir l'ensemble des activités socio-économiques tout en maintenant des habitats d'intérêt communautaire et des habitats d'espèces

...



Le maintien de la diversité biologique de ces milieux en tenant compte des exigences économiques, sociales, culturelles et régionales qui s'y attachent.



La pollution de l'étang

Deux sources principales de pollution: **l'agouille de la Mar** et **la Fosseille**

A l'échelle du Bassin Versant

Des travaux réalisés et des travaux en cours sur les STEP et caves viticoles font chuter les apports de pollution.

Reste la sensibilisation à de bonnes pratiques culturales.

Sur l'étang, voici quelques propositions d'aménagement

Chenal pour permettre un mouvement de l'eau – oxygénation.

Pompes pour oxygéner l'eau en été

Pompage dans le biseau salé pour réguler la salinité du milieu.

Favoriser la végétation des berges et notamment à l'embouchure des affluents



Aspect Comblement & Inondabilité



Les causes du comblement

- naturelle,
- anthropique,
- le recalibrage du Réart, avec un apport de 95 % de matériaux,
- les vannes.

Les causes de l'inondabilité

- la voie littorale D81
- le grau des basses est sous dimensionné
- le comblement, mais aussi la surcote réduisant le volume de stockage
- le développement de l'urbanisation impliquant aujourd'hui un aménagement en conséquence de l'étang.



Aspect Comblement & Inondabilité

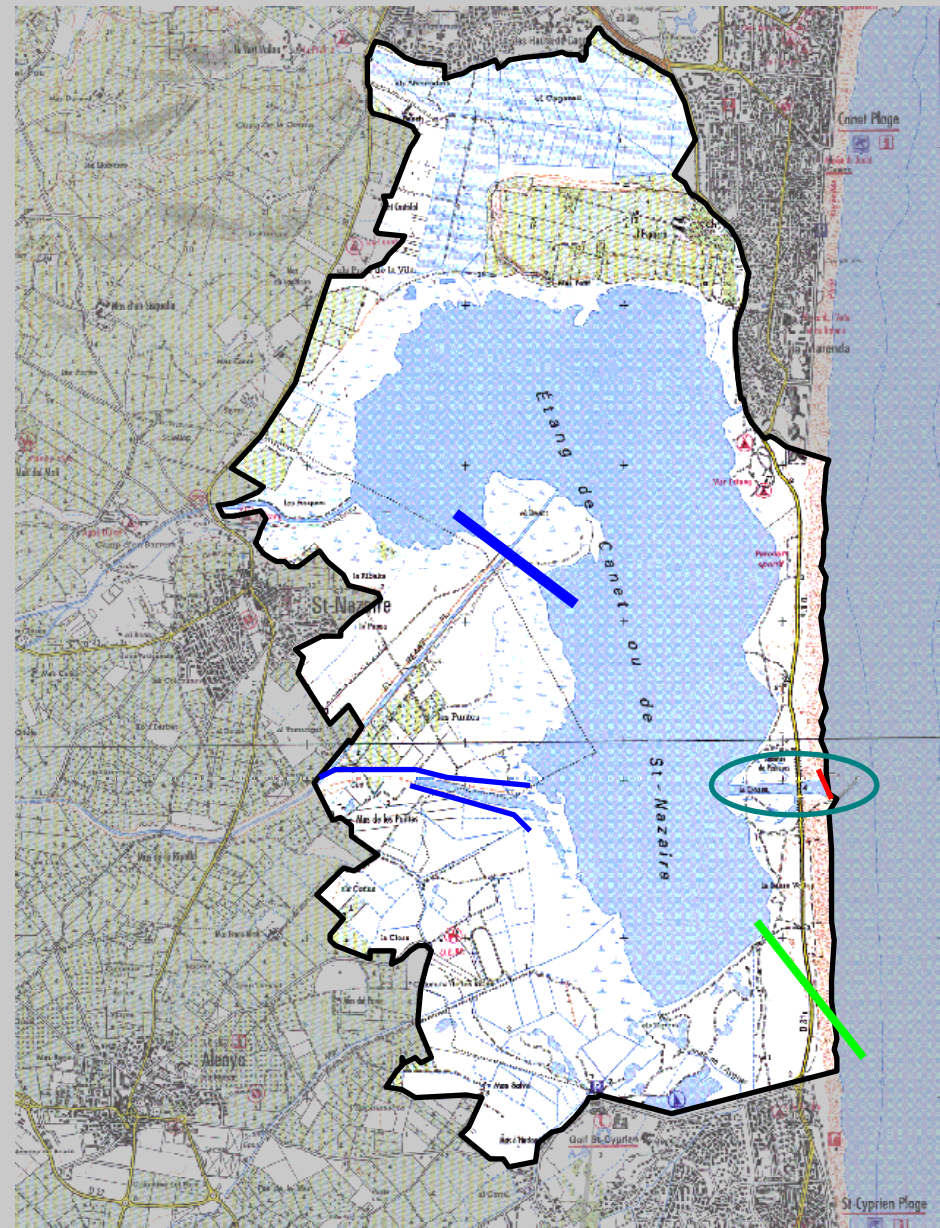
Des propositions d'aménagement:

A l'échelle du Bassin Versant

favoriser une bonne pratique culturale
pour fixer les sols
revégétaliser les berges
renforcer et conserver les zones
naturelles d'expansion
réaliser des pièges à sable (avec un
entretien régulier).

A l'échelle de l'étang:

- Créer un chenal pour permettre une meilleure circulation dans l'étang
- Créer des déversoirs latéraux à l'embouchure du Réart.
- Revoir le gabarit du grau des basses
- Revoir la hauteur de l'ouvrage des vannes
- Créer un nouveau chenal dans l'ancien « canal des allemands »



Débat

Thèmes généraux	Thèmes intermédiaires	Objectifs	Moyens...
	Les habitats Natura 2000	Préservation, maintien et amélioration	Fiches actions, DOCOB, Plan de gestion
Pollution			
	La solution sera une compilation des différentes propositions, mais avant tout, il faut définir nos objectifs sur le devenir du site.		
	Oxygénation du milieu		
Comblement			
Inondation			
	Quelle surcôte acceptable?		
Activité de pêche			
Le devenir du site			
A l'échelle du bassin versant			