

## Sommaire

Actualité du Réseau Paysage

Flash actualité

Zoom sur...

Animation, manifestation  
colloque...

Conférences

À lire, à voir, à découvrir...

## Flash actualité

### Appel à projet plan de paysage 2018

Lancé à l'initiative du Ministère de la Transition écologique et solidaire, l'appel à projet annualisé a permis l'émergence en Occitanie de six candidatures cette année dans différents départements de la région (deux dans l'Hérault, un dans le Tarn, un en Ariège, un dans le Lot et un en Aveyron). Une analyse de ces candidatures a été conduite par les services de l'État au cours de l'été, afin de distinguer les candidatures les plus pertinentes en vue d'une présentation en commission technique nationale fin septembre 2018. Un jury de personnalités qualifiées se réunira courant octobre pour sélectionner les quinze candidats retenus. Espérons que les candidats d'Occitanie seront bien représentés!

Un séminaire début décembre, permettra d'accueillir ces nouveaux lauréats au sein du club national Plan de Paysage.

Le village de Navacelles  
ceinturé par une ancienne  
boucle de la Vis

## Actualité du Réseau Paysage

### Retour sur la journée thématique d'échanges du 1<sup>er</sup> juin dans le cirque de Navacelles (Gard- Hérault)

Cette journée s'inscrivait à la fois dans le cadre des journées thématiques initiées par le Réseau Paysage Occitanie et dans celui des ateliers des territoires portés par les CAUE du Gard et de l'Hérault.

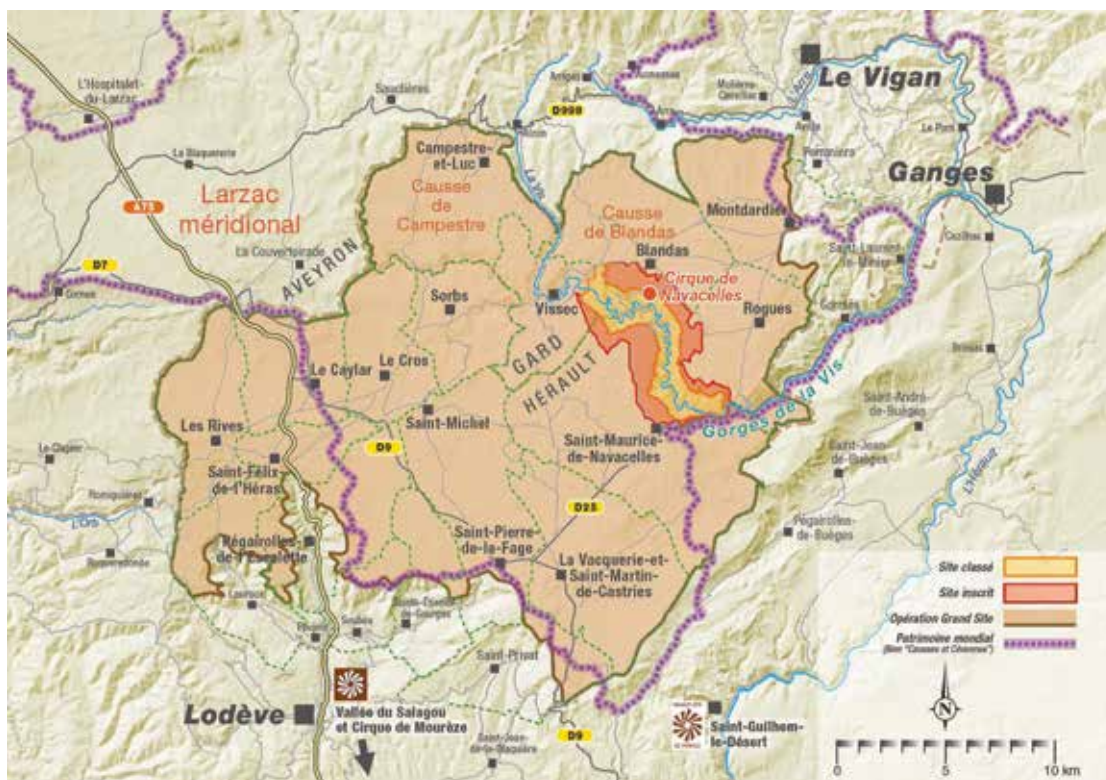
Elle avait pour base de travail le Grand Site de France du cirque de Navacelles (<http://www.cirquenavacelles.com/>).



Autour de la maquette du site, explications par un des concepteurs du processus de projet autour du village de Navacelles

Environ soixante-quinze personnes (services de l'État, associations, professionnels, agents de collectivités, élus locaux, universitaires...) se sont retrouvées à Blandas pour découvrir le territoire du Cirque de Navacelles, labellisé Grand Site de France le 5 janvier 2017 et pour échanger autour de la mise en œuvre de ce projet de territoire : 20 ans de démarches, dispositifs, gestion, actions.





Carte du Grand Site de France (source syndicat mixte)

Le compte-rendu de cette journée, quelques photos et présentations sont téléchargeables sur le site de la DREAL.

<http://www.occitanie.developpement-durable.gouv.fr/journee-thematique-d-echanges-sur-la-demarche-a24151.html>

## Retour sur la journée régionale à Saïx (Tarn)

Cette réunion régionale du réseau s'est tenue cette année le 28 juin 2018 à Saïx, dans le Tarn. Elle a permis de faire le point sur la nouvelle organisation du réseau, issue d'une refonte de la convention qui lie la DREAL Occitanie avec ses partenaires, à commencer par l'Union régionale les CAUE d'Occitanie, copilote.



Présentation de la réserve naturelle régionale du Cambounet sur le Sor par la LPO

L'Université de Toulouse (laboratoire GEODE) et l'école d'architecture de Toulouse (ENSAT) sont

quant à elles deux structures techniques qui contribuent à l'animation du comité d'animation scientifique. Cette journée fût l'occasion de dresser un bilan des actions du réseau depuis la précédente journée régionale de 2017 et d'offrir des perspectives sur l'année à venir, en cohérence avec les orientations définies en 2017.

<http://www.occitanie.developpement-durable.gouv.fr/reunion-regionale-2018-a24152.html>

## Journée thématique d'échanges sur les ouvertures paysagères en Ariège, territoire des Pyrénées Ariégeoises

La prochaine journée thématique d'automne se déroule le 20 septembre en Ariège, dans le Haut-Videssos et a pour fil conducteur la question de réouverture des paysages sur des territoires délaissés par l'agriculture. C'est l'occasion de présenter quelques projets réalisés depuis 2011 et ceux programmés à plus ou moins long terme sur une partie du territoire du PNR des Pyrénées ariégeoises.



## Données paysage en ligne

Sur le site de la DREAL Occitanie, sous l'onglet « Inventaire paysage » sont représentées les entités paysagères régionales, regroupées en grandes familles. Ces données sont téléchargeables en cliquant sur la flèche à droite du titre de la donnée.

[https://carto.picto-occitanie.fr/1/visualiseur\\_de\\_donnees\\_publicques.map](https://carto.picto-occitanie.fr/1/visualiseur_de_donnees_publicques.map)

Concernant les atlas des paysages au niveau départemental, la plupart des atlas sont téléchargeables ou consultables sur des sites dédiés. Certains liens existent directement sur le site PICTO.

[https://www.picto-occitanie.fr/geonetwork/srv/fre/catalog.search#/search?resultType=details&any=paysage&fast=index&content\\_type=json&from=1&to=20&sortBy=relevance](https://www.picto-occitanie.fr/geonetwork/srv/fre/catalog.search#/search?resultType=details&any=paysage&fast=index&content_type=json&from=1&to=20&sortBy=relevance)

Les atlas de l'ancienne région Languedoc-Roussillon sont toujours consultables sur un site spécifique.

<http://paysages.languedoc-roussillon.developpement-durable.gouv.fr/>

## Zoom sur...

### Un observatoire photographique participatif « capture ton paysage »

Le Parc naturel régional des Causses du Quercy a développé une application numérique intitulée « Capture ton paysage » qui permet de suivre l'évolution des paysages.



Elle guide les utilisateurs, avec leur téléphone portable, vers un point de vue (défini au préalable), pour qu'ils puissent prendre une photo des lieux. L'ensemble des photos ainsi prises au même endroit est collecté par le Parc. Année après année, elles permettront de montrer de façon précise les changements dans le paysage. C'est donc un outil participatif, concret et accessible à tous. Elle est téléchargeable, pour les téléphones et tablettes récents, sur l'Appstore et le Google Playstore.

À termes, l'objectif est de disposer d'au moins un point par commune.

Les thématiques retenues pour choisir les points d'intérêt sont diverses, elles ont été établies avec l'aide de la DREAL et du CAUE du Lot d'après les enjeux du territoire (exemples : fermeture des milieux, patrimoine inscrit à l'UNESCO, étalement urbain...)

Lancée en juin 2018, l'application sera le support d'animations cet hiver pour que les habitants du Parc s'en emparent et participent à la prise de photos. Le parc naturel régional des Causses du Quercy a mis en place des observatoires participatifs afin de mieux connaître son patrimoine naturel, au travers d'une application informatique dédiée.

Pour télécharger l'application :

<https://play.google.com/store/apps/details?id=org.panfrance>

<https://itunes.apple.com/us/app/capture-ton-paysage/id1334676094?l=de&ls=1&mt=8>

## Animations, manifestations, colloques, appel à projets

### Le paysage au cœur du *Tour de France*

Ce partenariat avec le groupe ASO (Amaury Sports Organisation) fait suite à la journée des paysages du 19 septembre 2017 consacrée à « la place des activités, manifestations ou infrastructures sportives dans les paysages », au cours de laquelle ASO était intervenue.

Au-delà de la seule dimension sportive, la découverte et la contemplation des paysages de France fait en effet partie intégrante de l'identité du Tour : des études conduites par France Télévisions dé-

montrent que les téléspectateurs sont nombreux à suivre le Tour autant pour la course que pour les paysages.

Le partenariat développé consiste à mettre à disposition des informations issues des documents de connaissance ou de projet portant sur les sites et paysages des secteurs traversés par chacune des 21 étapes de l'édition 2018, en vue de nourrir le site internet du Tour, celui du MTES ainsi que le dossier mis à disposition des commentateurs de télévision.



Une exposition a été organisée en juillet 2018 dans le hall du Ministère pour marquer l'événement, sur l'ensemble des étapes.

Pour revivre le tour 2018, une page est dédiée à cet événement sur le site du Ministère, intégrant pour chaque étape des hyperliens thématiques, afin de disposer d'un maximum d'informations :

<https://www.ecologique-solidaire.gouv.fr/tour-france-des-sites-et-paysages>

Sur le site de l'organisateur (ASO), les informations sont reprises sous l'onglet « patrimoine » avec la mention « paysage du jour ».

<https://www.letour.fr/fr/>

## À la découverte d'aménagements de bourgs : Deux jours de visites avec les élus audois dans le Lot

Les 20 et 21 septembre 2018, 40 élus audois sillonneront le Lot et visiteront des aménagements qui placent le végétal au cœur du projet. Ils pourront s'inspirer de la démarche des concepteurs pour revitaliser les centre-bourgs de l'Aude.

Le CAUE proposera aux participants de découvrir, grâce à une visite commentée, des aménagements d'espaces publics révélant le caractère rural de communes situées pour la plupart dans le Parc Naturel des Causses du Quercy. Différentes

réalisations adaptées aux petits villages qui accordent une large place au végétal et mettent en valeur l'architecture et le patrimoine constituent les étapes de cet itinéraire. Ce sont des aménagements conçus avec sobriété et s'appuyant sur les spécificités paysagères des lieux, qui créent un cadre de vie agréable et favorisent la convivialité des espaces publics.



© Guillaume Laizé, paysagiste

Ces visites seront aussi des temps de rencontre et de partage d'expériences avec les maîtres d'œuvre et les maîtres d'ouvrage.

Cette action qui s'inscrit dans le cadre des « Itinéraires dans les espaces publics » reconduits chaque année par le CAUE de l'Aude, est réalisée en partenariat avec le CAUE du Lot. Pour la première fois, elle se déroulera sur deux jours, les 20 et 21 septembre 2018. Le parcours s'effectuera en autocar, avec une nuitée à Figeac. Les élus, mais aussi les techniciens des collectivités, sont concernés.

Les communes visitées : Beaugard, Montbrun, Faycelles, Figeac, Espagnac Sainte-Eulalie, Marcilhac-sur-Célé, Cabrerets.

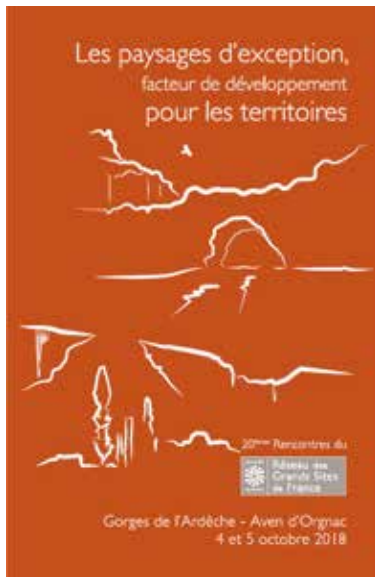
Les paysagistes maîtres d'œuvre présents sur l'itinéraire : Guillaume Laizé (Atelier Palimpseste) et Emmanuel Prieur (Atelier Arcadie Bordeaux).

<https://www.caue-lr.fr/le-vegetal-au-coeur-du-projet>

## 20<sup>e</sup> rencontres annuelles du Réseau des Grands Sites de France

Les 4 et 5 octobre prochains auront lieu les 20<sup>ème</sup> rencontres annuelles du Réseau des Grands Sites

de France sur le thème « Les paysages d'exception, facteur de développement pour les territoires ». Elles se dérouleront sur le site de l'Aven d'Ornac (Grand Site de France) et dans les gorges de l'Ar-dèche (Grand Site de France en projet).



Programme et inscriptions sur :

<http://www.grandsitedefrance.com/rencontres2018>

## Colloque IGN/GIP Ecofor « 60 ans d'inventaire forestier pour éclairer l'avenir »

*Les 15 et 16 octobre 2018.*

L'occasion de revenir sur les évolutions de la forêt métropolitaine, les techniques de l'inventaire au fil des années pour répondre aux enjeux croissants liés notamment aux différents usages du bois, aux risques et changements climatiques, à la biodiversité, au carbone, aux services écosystémiques, à la bio-économie.

Journée plénière le 15 octobre 2018 au Ministère de l'agriculture et de l'alimentation, 78 rue de Varenne, Paris 7<sup>e</sup> - salle Gambetta (métro Varenne)

Atelier du 16 octobre 2018 «Vers de nouvelles utilisations des données écologiques de l'inventaire» sur le site de la station F, Passage Louise, Paris 13<sup>e</sup> (métro Chevaleret).

<http://www.gip-ecofor.org/?q=node/1045>

## Journées élus à Dunkerque autour des démarches paysagères

*Les 17 et 18 octobre 2018.*

Le Ministère de la Transition écologique et solidaire et la Communauté Urbaine de Dunkerque, avec le

soutien de l'Association des maires de France et des présidents d'intercommunalité ainsi que celui de l'Assemblée des communautés de France, organisent une journée à destination des élus afin de présenter la démarche paysagère et ses applications à travers le cas concret de la Communauté Urbaine de Dunkerque (CUD).

Ces journées ouvertes à tous les élus permettront à Bernard Weisbecker, Vice-Président de la CUD en charge de l'action foncière, du patrimoine et de l'urbanisme, et à son équipe de présenter un premier retour d'expérience et de rappeler les motivations qui ont conduit le territoire à se lancer dans la démarche paysagère. L'équipe du Ministère en charge des plans de paysage sera présente pour répondre à vos questions sur la démarche paysagère et l'outil plan de paysage. La matinée du jeudi 18 octobre sera consacrée à des visites de terrain pour illustrer concrètement la démarche paysagère et les résultats attendus.

Pour vous inscrire, merci d'envoyer un mail avec votre nom, votre prénom, votre fonction et votre numéro de téléphone à l'adresse suivante :

[club.plansdepaysage@developpement-durable.gouv.fr](mailto:club.plansdepaysage@developpement-durable.gouv.fr)

## Cycle de conférences du CAUE du Gard

Le CAUE a engagé sur l'année 2018 un cycle de conférences gratuites et ouvertes au public, autour des thèmes de l'architecture, de l'urbanisme et de l'habitat. La conférence du 18 octobre prochain aura pour thème « Alternative au pavillonnaire et au collectif, l'habitat intermédiaire comme levier d'aménagement vivable du territoire? ».

Elle sera bâtie autour de l'intervention de Romain Plichon, chercheur en aménagement du territoire. Cette conférence débutera à 18h à la maison du protestantisme à Nîmes.

[http://www.fncaue.com/cycle\\_conferences\\_caue30\\_programme-riche-dense/](http://www.fncaue.com/cycle_conferences_caue30_programme-riche-dense/)

## Chemins de Saint-Jacques de Compostelle en France : patrimoine, territoires, historicité. 20<sup>e</sup> anniversaire de l'inscription du bien 868 sur la liste du patrimoine mondial

*Du 25 octobre 2018 au 27 octobre 2018*

Colloque international organisé par les laboratoires FRAMESPA et LISST.

2018 célèbre les vingt ans de l'inscription du bien «Chemins de Saint-Jacques de Compostelle en France» (bien n°868) sur la Liste du patrimoine mondial.



Ce colloque pluridisciplinaire vise d'une part à interroger la construction contemporaine du phénomène jacquaire ainsi que la production intellectuelle qui a notamment contribué à forger les reconnaissances internationales autour de ces itinéraires jacquaires (itinéraire culturel du Conseil de l'Europe en 1987, inscriptions sur la Liste du patrimoine mondial pour l'Espagne (Camino Francès) en 1993 et pour la France en 1998); et d'autre part, à questionner la prise en compte des reconnaissances internationales dans les politiques publiques de développement culturel et touristique des territoires.

Avec l'appui du Conseil Scientifique du bien les «Chemins de Saint-Jacques de Compostelle en France» placé sous la co-présidence du Préfet de la Région Occitanie et de l'ACIR Compostelle, en lien avec la DRAC Occitanie, ce colloque de recherche en sciences humaines et sociales se propose de réunir des contributions susceptibles d'enrichir les problématiques ou les méthodes afin de mieux cerner cette thématique.

Informations à retrouver sur le site de l'Université Jean Jaurès de Toulouse :

<http://www.univ-tlse2.fr/accueil/agenda/chemins-de-saint-jacques-de-compostelle-en-france-patrimoine-territoires-historicite-20ieme-anniversaire-de-l-inscription-du-bien-868-sur-la-liste-du-patrimoine-mondial-520720.kjsp>

## Les Rencontres et Entretiens euro-méditerranéens de Volubilis

Rencontres du 28 au 30 novembre à Avignon

Les Rencontres euro-méditerranéennes de Volubilis (biennales) réunissent deux à trois cents participants du monde de l'aménagement, de l'environnement, de l'urbanisme et des paysages en provenance des différentes régions du pourtour méditerranéen.

Ces Rencontres sont accueillies sur la scène d'Avignon du Théâtre des Halles (compagnie Alain Timar) et sont également un moment d'expression artistique sur ces différentes thématiques. Photographes, plasticiens, étudiants en école d'art, compagnies théâtrales, etc... viennent enrichir de leurs regards sensibles et de leur créativité ces réflexions euro-méditerranéennes sur le devenir des territoires contemporains.

Le thème de cette année est «Paysages et virtuel».

<http://www.volubilis.org/>

## Territoire de l'après-pétrole : l'atout du paysage



Colloque organisé les 5 et 6 décembre 2018 par le collectif «Paysages de l'après-pétrole» au bassin minier et Louvres-Lens.

Pour plus d'informations, vous pouvez télécharger le programme sur ce lien :

<http://www.paysages-apres-petrole.org/wp-content/uploads/2018/04/2018-04-12-PAP-A-vos-agendas-VFF.pdf>

À lire aussi sur le site du collectif le dernier article PAP22 – Pour un urbanisme durable, le paysage, une ambition à partager (juin 2018). À télécharger avec ce lien :

<http://www.paysages-apres-petrole.org/wp-content/uploads/2018/07/2018-07-10-Avant-programme-colloque-PAP-A4-BD.pdf>

Et toujours le lien vers le site de l'association : 28 avril-9 septembre 2018. Exposition et conférences pour les amateurs de jardins et d'herbiers rares.

<http://www.paysages-apres-petrole.org/>

## 4<sup>e</sup> Congrès mondial d'agroforesterie



Le 4<sup>e</sup> Congrès mondial d'agroforesterie se déroulera du 20 au 25 mai 2019 à Montpellier. Organisé tous les cinq ans (et faisant pour la première fois escale en Europe!), cet événement vise à renforcer les liens entre la science, la société et les décideurs politiques sur la question de l'agroforesterie.

— Proposer un résumé (date limite: 31 octobre 2018).

— Ouverture des inscriptions: juillet 2018 (fin des inscriptions au tarif réduit: février 2019).

<https://agroforestry2019.cirad.fr/participate/submit-abstract>

## À lire, à voir, à découvrir

### L'approche écopaysagère: mise en œuvre des trames vertes des territoires ruraux



Dans le cadre du dispositif « Assistance Continuités Écologiques », mené depuis 2014, l'union ré-

gionale des CAUE de Nouvelle-Aquitaine publie un ouvrage sur la prise en compte des concepts de l'écopaysage dans la définition des continuités écologiques et leur transcription dans les trames vertes et bleues locales.

Le document est consultable en ligne à cette adresse :

<https://fr.calameo.com/read/004999995cc464792459c>

### À la découverte des arbres exceptionnels de Haute-Garonne

Auteure : Janine Cransac

Editeur : Museo

Parution : juin 2018



À LA DÉCOUVERTE DES  
ARBRES EXCEPTIONNELS  
DE HAUTE-GARONNE



« Arbres et Paysages d'Autan » est une association loi de 1901 qui a 22 ans. Elle mobilise 500 adhérents par an et est animée par 6 salariés. Elle mène des actions sur le département de la Haute-Garonne. Sa force vient de l'implication des adhérents à ses activités. Ses objectifs : promouvoir le rôle de l'arbre de pays et des haies champêtres dans la sauvegarde et la restauration du paysage rural pour le mieux vivre de tous ; sensibiliser les acteurs du département pour faire émerger l'engagement de chacun dans la prise en compte de la biodiversité et de l'environnement ; former les adultes, particuliers et professionnels et informer les jeunes dans les écoles, les lycées, les facultés ; s'impliquer auprès des collectivités dans la restauration de la Trame verte et bleue ; lutter contre l'érosion de sols et accompagner les changements

de pratiques des agriculteurs. Elle assume de nombreuses missions depuis sa création.

La première est l'aide à la plantation de haies adaptées au territoire, dont l'intérêt est multiple. Elle accompagne la mise en place des parcelles d'agroforesterie et forme les agriculteurs à ces nouveaux concepts. Elle intervient dans la protection des vieux arbres, avec la commission des arbres remarquables. La labellisation de certains arbres par l'association *ARBRES* permet une sensibilisation à leur protection. C'est une grande famille, prête à accueillir tous ceux qui souhaitent être acteur dans l'environnement.

## Revue Urbanisme: Les nouveaux paysages de la transition énergétique



Vient de sortir : Hors-série n°64

La transition énergétique passe par la diversification et la multiplication de sources de production, particulièrement des énergies renouvelables. Comment cette transition impacte-t-elle les paysages ? En dessine-t-elle de nouveaux ? Et comment les territoires peuvent-ils s'emparer de cette opportunité pour faire émerger des projets ? C'est à ces questions que le nouveau numéro de la revue *Urbanisme* apporte des réponses. L'idée de ce hors-série est né à la chaire Paysage et Énergie de l'École nationale supérieure du paysage (ENSP) de Versailles-Marseille, elle-même issue d'une col-

laboration entre l'entreprise RTE, le ministère de Transition écologique et solidaire et l'École. En trois ans d'existence, cette chaire a organisé 17 ateliers pédagogiques régionaux au cours desquels des étudiants paysagistes ont passé plusieurs semaines sur le terrain pour proposer des pistes innovantes. Ce numéro rend compte de quelques-uns de ces ateliers et propose des reportages et des enquêtes sur ces paysages en transition, qui font parfois débat. Il donne également la parole aux professionnels et aux chercheurs : leurs contributions participent à l'élaboration d'une nouvelle culture paysagère et énergétique.

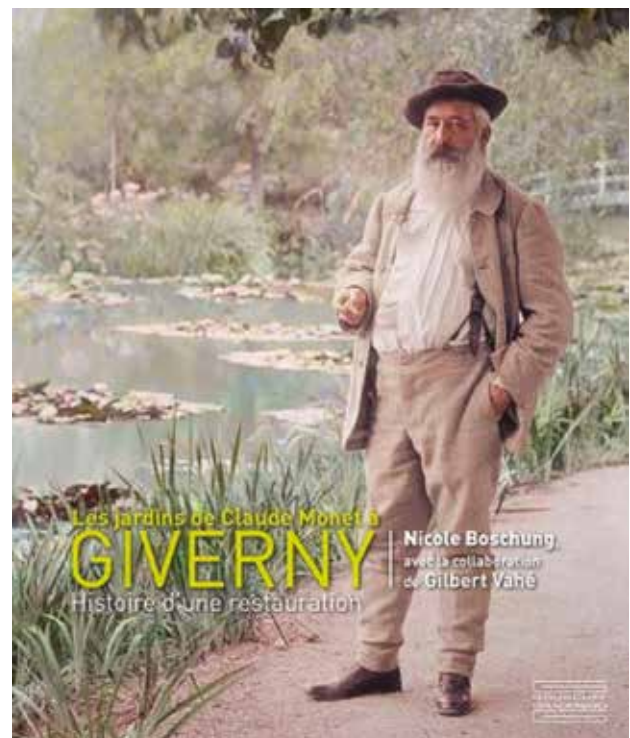
## Le jardin de Claude Monet à Giverny

Auteure : Nicole Boschung

Editeur : Gourcuff Gradenigo

Paru en juin 2018

Arbres morts, marécages, ronces et mauvaises herbes : voici ce que découvre Gérald Van der Kemp à son arrivée à Giverny en 1977. Suite au décès de Michel Monet, la propriété du peintre et la collection qu'elle abrite sont léguées à l'Académie des beaux-arts. La maison en triste état est confiée à Gérald Van der Kemp, ancien conservateur en chef du château de Versailles, qui trouve ici un nouveau défi à sa mesure.

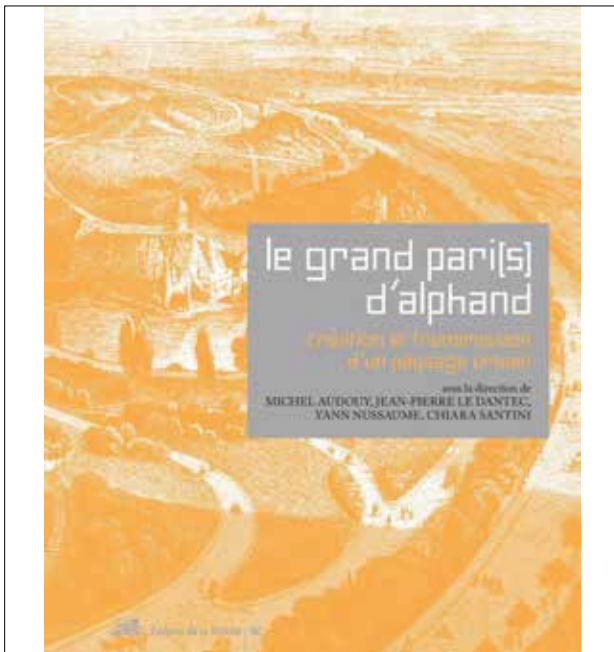


L'allocation budgétaire des pouvoirs publics étant limitée, le couple très mondain fait appel au mécénat — notamment américain — pour pouvoir faire



renaître les jardins. Avec l'aide du chef jardinier Gilbert Vahé, les arbres morts sont remplacés, les parterres débarrassés des mauvaises herbes, le pont japonais est reconstitué et les allées élargies pour pouvoir accueillir visiteurs et curieux qui sont, encore aujourd'hui, si nombreux à venir découvrir le domaine de Monet, continuellement fleuri d'avril à novembre. L'ensemble des parterres est replanté à partir de documents d'archives et de la correspondance de Claude Monet avec ses fournisseurs. C'est l'histoire de cette seconde vie offerte aux jardins du peintre des Nymphéas que raconte ce livre écrit à quatre mains par Nicole Boschung et Gilbert Vahé et qui témoigne ainsi d'un travail magistral mené pendant plus de 40 ans pour reconstituer ces espaces clefs de l'inspiration de l'artiste, grâce à de nombreuses photographies, documents et archives. Un ouvrage qui séduira bien sûr les passionnés de jardin, mais également tous les admirateurs du père de la peinture moderne.

## Le Grand Pari(s) d'Alphand – création et transmission d'un paysage urbain



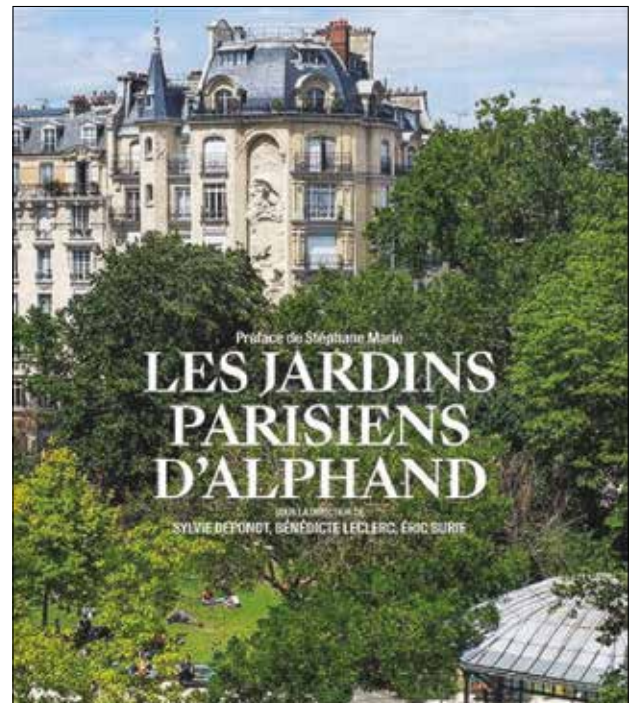
Auteur : Jean-Pierre Le Dantec  
Éditions de la Villette  
Paru en Août 2018

Une étude de la réception et de l'influence des travaux d'Alphonse Alphand, connu pour sa participation à l'embellissement de Paris aux côtés du baron Haussmann. L'analyse du développement du Grand Paris et des villes du XXI<sup>e</sup> siècle tient compte des travaux effectués au XIX<sup>e</sup> siècle par A. Alphand. ©Electre 2018.

## Les Jardins parisiens d'Alphand

Auteures : Sylvie Depondt et Bénédicte Leclerc  
Éditions du Chêne  
À paraître début Octobre 2018

S'il est peu connu du grand public et souvent éclipsé par la figure du Baron Haussmann, c'est pourtant à Jean-Charles Adolphe Alphand (1817-1891) que nous devons en grande partie ce qui fait aujourd'hui le charme de Paris. Ingénieur des ponts et chaussées, puis directeur des travaux de la Ville de Paris durant les grands travaux de transformation de la capitale sous le Second Empire, il fut à l'origine de réalisations emblématiques, telles que le parc Monceau, le parc Montsouris, le bois de Boulogne, le bois de Vincennes, le parc des Buttes-Chaumont ou le square des Batignolles.



À travers plus de 200 illustrations — parmi lesquelles des reproductions de son ouvrage, les Promenades de Paris, mais aussi des photographies d'époque et contemporaines —, et le regard de spécialistes, historiens, urbanistes, architectes, paysagistes ou artistes, Les jardins de Paris de J.-C. A. Alphand se propose de revenir sur le parcours de celui qui est considéré comme le père des espaces verts de Paris, sur son rôle clé dans l'embellissement de la ville, ainsi que sur l'héritage qu'il nous a légué. Cet ouvrage s'interroge également sur les raisons qui ont permis à l'œuvre d'Alphand de traverser le XX<sup>e</sup> siècle, et sur son importance à l'aune des préoccupations du Grand Paris.



### Directeur de publication

Jean-Emmanuel Bouchut

DREAL Occitanie, Direction Aménagement

### Comité de rédaction

Sylvie Brossard-Lottigier

Alain Guglielmetti

et le comité d'animation du Réseau Paysage Occitanie

### Contact :

Alain Guglielmetti

[alain.guglielmetti@developpement-durable.gouv.fr](mailto:alain.guglielmetti@developpement-durable.gouv.fr)



Le Réseau Régional est co-piloté par la DREAL  
et l'Union Régionale des CAUE Occitanie.