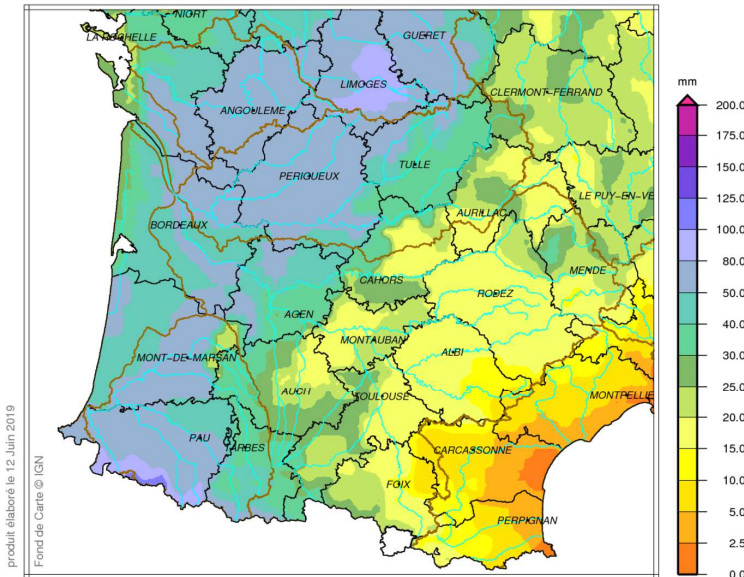


Source des données : Météo-France

Précipitations



Bassin Adour-Garonne
Cumul de précipitations
Juin 2019 – décade 1



produit élaboré le 12 Juin 2019
Fond de Carte © IGN

Précipitations de juin 2019- 1^{ère} décade

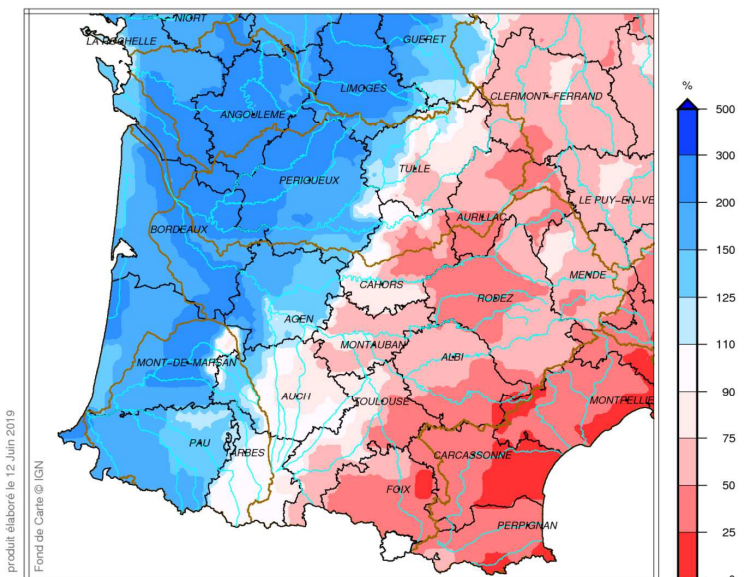
A partir du 4 juin, des pluies ou des averses, souvent orageuses, affectent quotidiennement tout ou partie du bassin Adour-Garonne.

L'axe le plus arrosé s'étend des Pyrénées-Atlantiques à la Dordogne et la Charente avec des cumuls décadaires de 50 à 80 mm (dont 30 à 60 mm les 4 et 5 juin).

Les cumuls sont moins élevés sur le sud-est du bassin, s'abaissant même en dessous de 15 mm près de l'arc méditerranéen.



Bassin Adour-Garonne
Rapport à la normale 1981/2010 du cumul de précipitations
Juin 2019 – décade 1



produit élaboré le 12 Juin 2019
Fond de Carte © IGN

Rapport aux normales des précipitations de juin 2019 1^{ère} décade

A l'échelle du bassin, les précipitations sont contrastées. Elles sont fortement excédentaires sur l'ex-Aquitaine, la Charente et la Charente-Maritime, représentant généralement 1 fois et demie à 2 fois et demie la quantité normale. En Charente, le cumul moyen des pluies de ces 10 jours fait partie des 3 cumuls les plus importants pour une 1^{ère} décade de juin depuis 1959 (après 2018 et 1963).

A l'inverse, le déficit pluviométrique dépasse 40% et atteint ponctuellement 80% sur le sud-est et l'est du bassin.

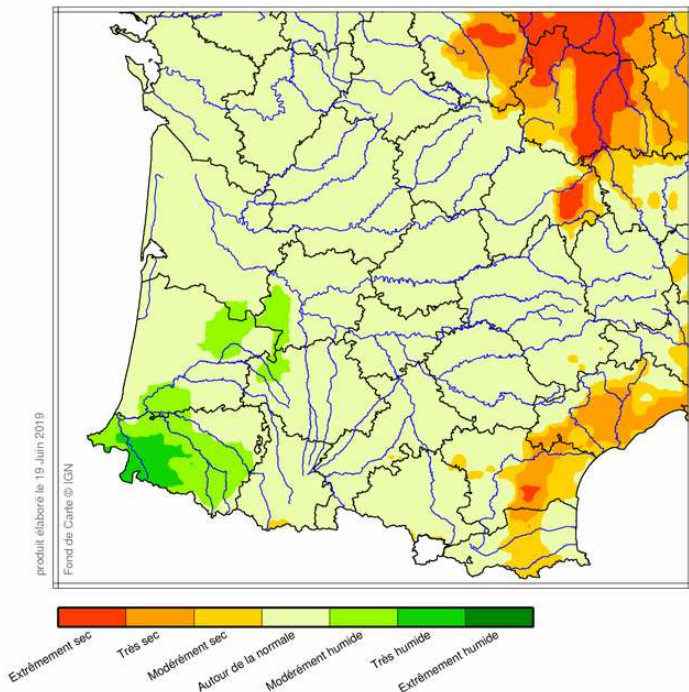
Entre ces deux zones, de part et d'autre d'un axe Tarbes/Auch/Tulle, les cumuls de pluie sont proches de la normale à +/- 30% près.

Source des données : Météo-France

Indicateur d'humidité des sols



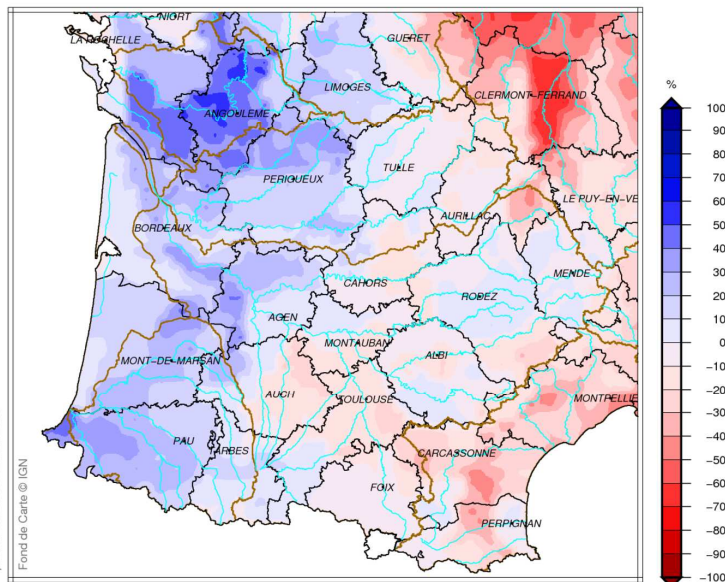
Indicateur sécheresse d humidité des sols (SSWI)
Juin 2019 – décade 1



produit élaboré le 19 Juin 2019
Fond de Carte © IGN



Bassin Adour-Garonne
Ecart pondéré à la normale 1981/2010 de l'indice d humidité des sols
le 11 Juin 2019



produit élaboré le 12 Juin 2019
Fond de Carte © IGN

Indicateur d'humidité des sols pour la 1^{ère} décade de juin 2019

Les conditions estivales de début juin laissent rapidement place à un temps instable, de plus en plus frais au fil de la première décade. Malgré les pluies de cette première décade de juin, l'humidité des sols a peu évolué par rapport à la dernière décade du mois de mai.

Ainsi, l'humidité des sols est proche de la normale sur la majorité du bassin.

Les sols sont désormais très humides à modérément humides de la région de Dax aux crêtes des Pyrénées-Atlantiques et dans le secteur de Mont-de-Marsan.

A l'inverse, les sols restent modérément secs à très secs sur des secteurs très localisés de l'est du Cantal et sur le Puy-de-Dôme.

Ecart à la normale de l'indice d'humidité des sols au 11 juin 2019

Au 11 juin, les sols se sont humidifiés sur l'ouest du bassin Adour-Garonne où l'indice d'humidité dépasse la normale de 10 à 50%. L'excès d'humidité le plus marqué se situe en Charente où un tel niveau est atteint en moyenne 1 année sur 5 à cette époque de l'année.

Sur l'ex-Midi-Pyrénées, la Lozère, le Cantal et la Corrèze, le niveau d'humidité des sols est quasiment équivalent à celui du 1^{er} juin. C'est un niveau généralement proche de la normale à +/- 10% près.