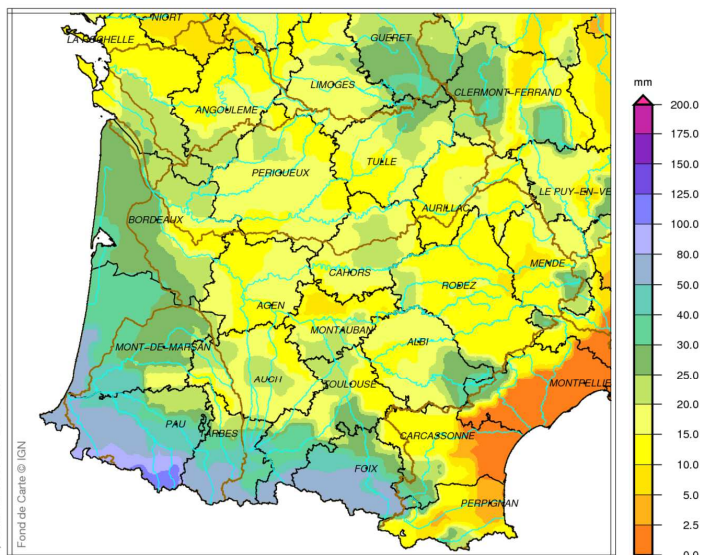


SITUATION METEOROLOGIQUE DU BASSIN ADOUR-GARONNE : octobre 2020 décade 2

Source des données : Météo-France

Précipitations

Bassin Adour-Garonne
Cumul de précipitations
Octobre 2020 – décade 2



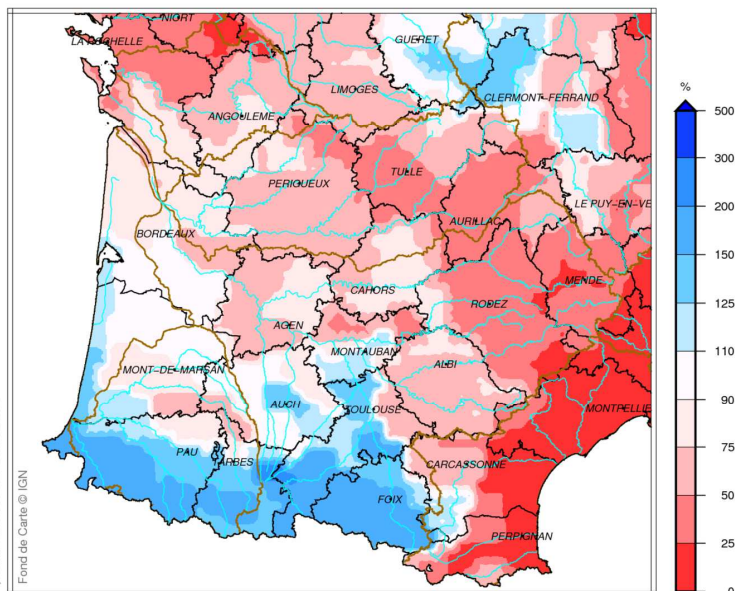
Précipitations d'octobre 2020 décade 2

Excepté du 16 au 19, il pleut tous les jours de cette deuxième décade d'octobre.

Les cumuls varient majoritairement entre 10 et 20 mm.

Ils sont plus importants localement dans les Cévennes, le plateau des Millevaches (25-30 mm) et plus généralement dans les départements pyrénéens et côtiers aquitains : 25-30 mm du Médoc (33) au centre des Landes ; 40 à 50 mm dans le sud des Landes ; 40 à 100 mm dans les départements pyrénéens.

Bassin Adour-Garonne
Rapport à la normale 1981/2010 du cumul de précipitations
Octobre 2020 – décade 2



Rapport aux normales des précipitations d'octobre 2020 décade 2

Au nord-est de la Garonne, les cumuls sont souvent 20 et 55 % déficitaires. Les déficits s'accroissent en Lozère où ils tournent autour de 70-75 % .

En revanche au sud-ouest du fleuve, les cumuls sont plus souvent proches de la normale et deviennent excédentaires sur le littoral du bassin d'Arcachon au Pays basque et dans les départements pyrénéens ; les excédents de 10 à 30 % en plaine atteignent 70 à 80 % en montagne.

Depuis le début des années 2000, la 2ème décade d'octobre a déjà été aussi peu arrosée près du Massif Central (6ème rang des plus sèches en Lozère) ; et a déjà été aussi pluvieuse dans les Pyrénées (4ème rang des plus arrosées dans les Pyrénées-Atlantiques)

Source des données : Météo-France

Précipitations



Bassin Adour-Garonne
 Rapport à la normale 1981/2010 du cumul de précipitations
 Année 2020 – De Juin, 1ère décade à Octobre, 2ième décade



Rapport aux normales des précipitations de juin 2020 décade 1 à octobre 2020 décade 2

Les cumuls pluviométriques de la période d'été en cours sont plutôt proches de la normale de l'Entre-Deux-Mers (33) à l'ouest du Cantal et des Pyrénées à l'ouest de la Lozère (5 à 15 % de déficit de la plaine toulousaine au sud-ouest de l'Aveyron).

En revanche, sur les contreforts des Pyrénées, sur un axe Pays basque/nord-Aveyron, ainsi que dans le centre du Cantal, l'est de la Lozère, et dans les régions proches du littoral, les quantités d'eau reçues sont 10 à 20 % plus abondantes que d'habitude ; et les excédents augmentent jusqu'à 25-50 % dans le sud et l'est des Landes ainsi que l'ouest du Gers et le sud-est de la Lozère.

C'est la période la plus arrosée dans les Landes depuis le début des années 2000.

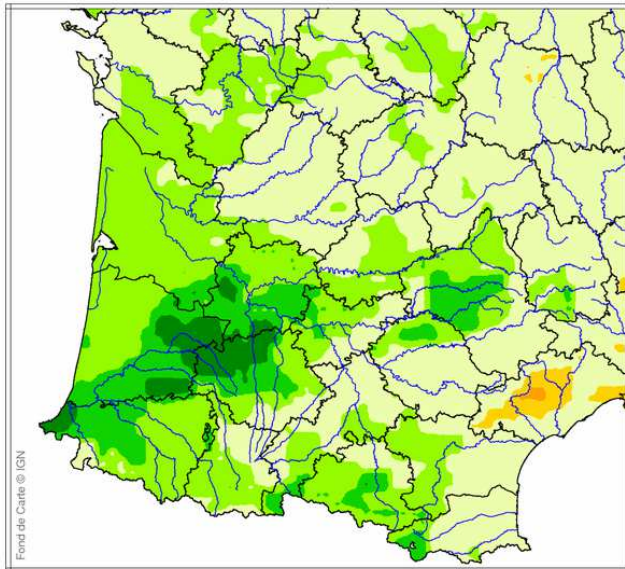
Dans les Pyrénées-Atlantiques, la même période en 2000 était légèrement plus arrosée ; elle occupe également la 2ème position des plus copieusement arrosées ces 20 dernières années dans le Lot-et-Garonne après 2006 ; 3ème rang en Gironde, 4ème rang dans le Gers.

Source des données : Météo-France

Indicateur d'humidité des sols



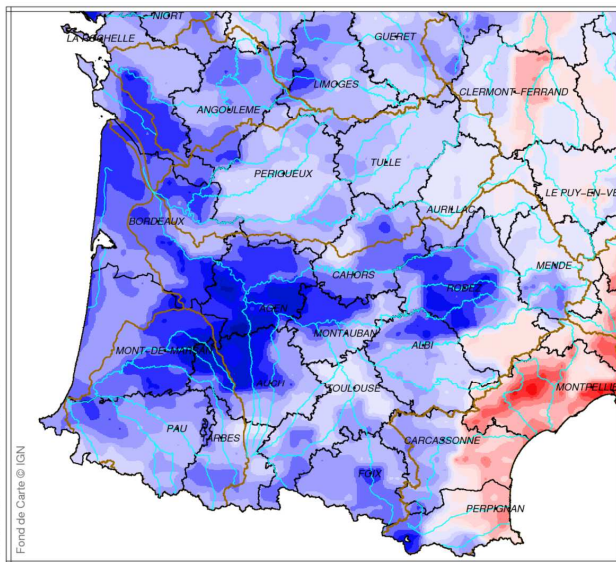
Indicateur sécheresse d'humidité des sols (SSWI)
Octobre 2020 – décade 2



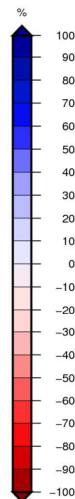
produit élaboré le 22 Octobre 2020
Fond de Carte © IGN



Bassin Adour-Garonne
Ecart pondéré à la normale 1981/2010 de l'indice d'humidité des sols
le 21 Octobre 2020



produit élaboré le 22 Octobre 2020
Fond de Carte © IGN



Indicateur d'humidité des sols pour la 2^{ème} décade d'octobre 2020

Les sols ont continué à s'humidifier jusqu'au 15 octobre sur le bassin Adour-Garonne.

La zone centrale entre Landes, Gers et Lot-et-Garonne, ainsi que la point du Pays-Basque présentent un indicateur d'humidité des sols pour la deuxième décade d'octobre extrêmement humides.

Lacôte Atlantique, ainsi que les Pyrénées et le nord du Tarn et de la Lozère présentent des sols modérément à très humides.

Les départements de la Dordogne, de la Corrèze, du Cantal, du sud du Tarn et de la Lozère, de la Haute-Garonne, ainsi que le plateau de Lannemezan présente un indicateur d'humidité des sols proche de la normale.

Ecart à la normale de l'indice d'humidité des sols au 21 octobre 2020

Tout le bassin Adour-Garonne présente des sols plus humides que la normale du jour, excepté le sud de l'Aveyron (10 à 20 % plus secs) ; ainsi que le Cantal et la Lozère où l'humidité des sols se rapproche souvent de la norme.

Dans les 3 départements côtiers aquitains, ainsi qu'en Lot-et-Garonne, l'indice d'humidité dépasse le 9^{ème} décile : entre le 14 et le 17 octobre dans les Pyrénées-Atlantiques, les 14 et 15 en Gironde, durant toute la décade dans les Landes et le Lot-et-Garonne (durée de retour supérieure à 10 ans).