

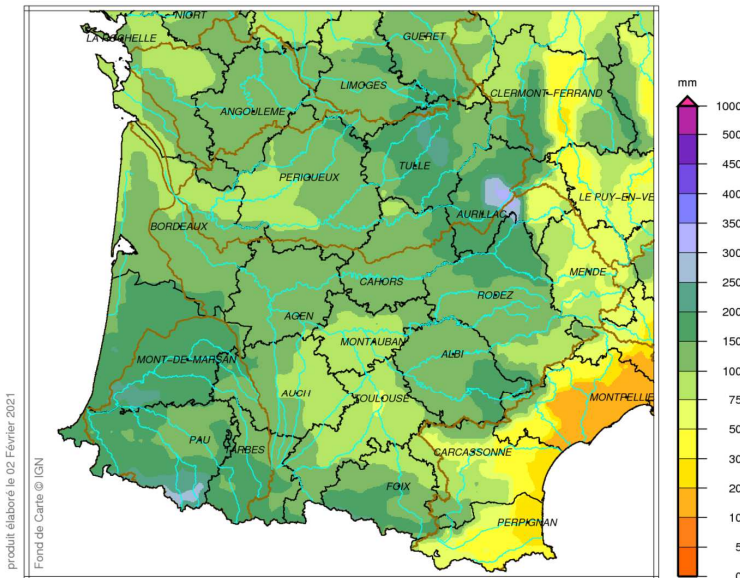
SITUATION METEOROLOGIQUE DU BASSIN ADOUR-GARONNE : janvier 2021

Source des données : Météo-France

Précipitations



Bassin Adour-Garonne
Cumul de précipitations
Janvier 2021



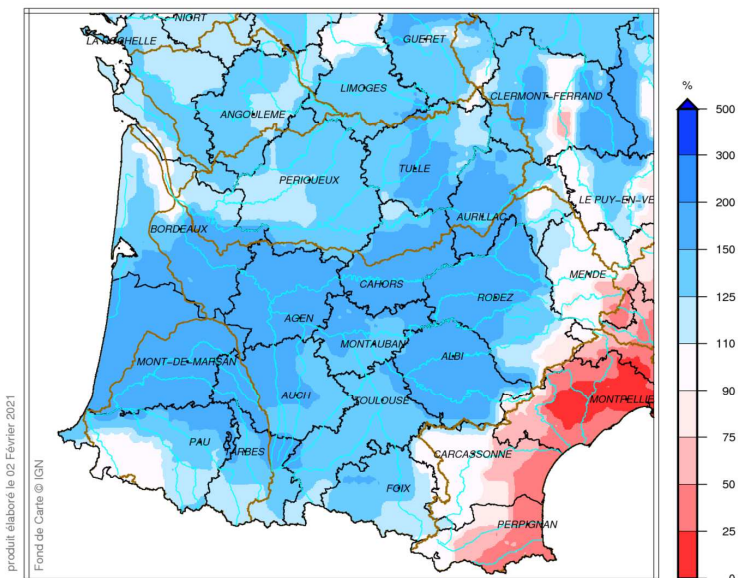
produit élaboré le 02 Février 2021
Fond de Carte © IGN

Précipitations de janvier 2021

Généralement faibles et inégalement réparties jusqu'au 11 janvier, les pluies se généralisent et s'intensifient ensuite. Au total, il est tombé 150 à 200 mm sur le bassin de l'Adour et 120 à 200 mm sur l'ouest du Massif Central de la Corrèze au sud du Tarn. Entre ces 2 zones, les cumuls mensuels varient entre 80 et 120 mm le plus souvent. De l'est du Cantal au sud de l'Aveyron en revanche, ils sont de l'ordre de 50 à 75 mm et avoisinent 70 à 80 mm dans la plaine toulousaine.



Bassin Adour-Garonne
Rapport à la normale 1981/2010 des précipitations
Janvier 2021



produit élaboré le 02 Février 2021
Fond de Carte © IGN

Rapport aux normales des précipitations de janvier 2021

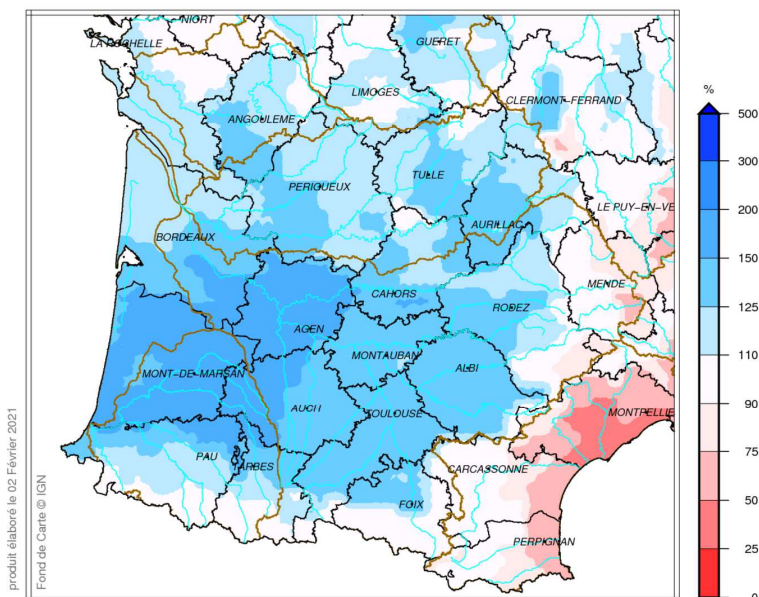
Relativement proches des normales dans les Pyrénées, l'estuaire de la Garonne et sur l'extrême est du bassin de la Garonne (50 % déficitaires dans le sud de la Lozère), les cumuls mensuels sont plus généralement 20 à 40 % supérieurs à la normale dans le nord et le sud du bassin avec dans son milieu un axe d'excédents de 70 à 90 % des Landes à l'ouest du Cantal. Dans le Lot-et-Garonne, janvier 2021 fait partie des 10 mois de janvier les plus arrosés de ces 60 dernières années.

SITUATION METEOROLOGIQUE DU BASSIN ADOUR-GARONNE : janvier 2021

Source des données : Météo-France

Précipitations

Bassin Adour-Garonne
Rapport à la normale 1981/2010 du cumul de précipitations
De Novembre 2020 à Janvier 2021



Rapport aux normales des précipitations de novembre 2020 à janvier 2021

Les déficits exceptionnels de novembre ne font généralement pas le poids face aux excédents remarquables de décembre puis janvier. Le cumul des pluies de novembre 2020 à janvier 2021 est cependant conforme à la norme de ces 3 mois localement sur le nord des Charentes, sur les sommets pyrénéens, ainsi que du sud-Aveyron à la Lozère (voire même 10 à 25 % déficitaire sur l'est de la Lozère). Partout ailleurs, il est tombé plus d'eau que la moyenne. Les excédents de 10 à 35 % sur le nord du bassin, varient de 30 à 50 % sur Midi-Pyrénées et de 50 à 80 % des Landes au Lot-et-Garonne, à l'ouest-Gers, le sud-Gironde et au nord-Pyrénées-Atlantiques.

Le cumul de ces 3 mois, agrégé sur les Landes, vient en 4^{ème} position des plus importants depuis 1959 derrière celui de novembre 2019-janvier 2020 ; 5^{ème} position pour le Lot-et-Garonne ; 6^{ème} pour le Gers.

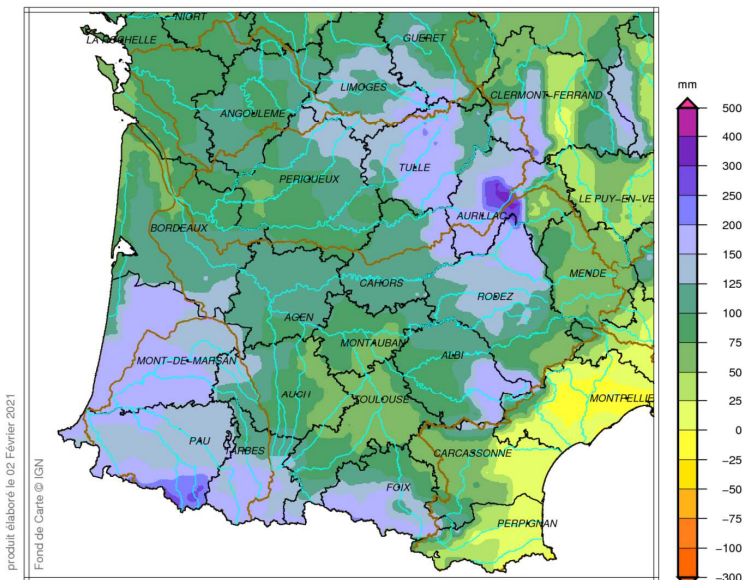
SITUATION METEOROLOGIQUE DU BASSIN ADOUR-GARONNE : janvier 2021

Source des données : Météo-France

Pluies efficaces



Bassin Adour-Garonne
Cumul de pluies efficaces
Janvier 2021

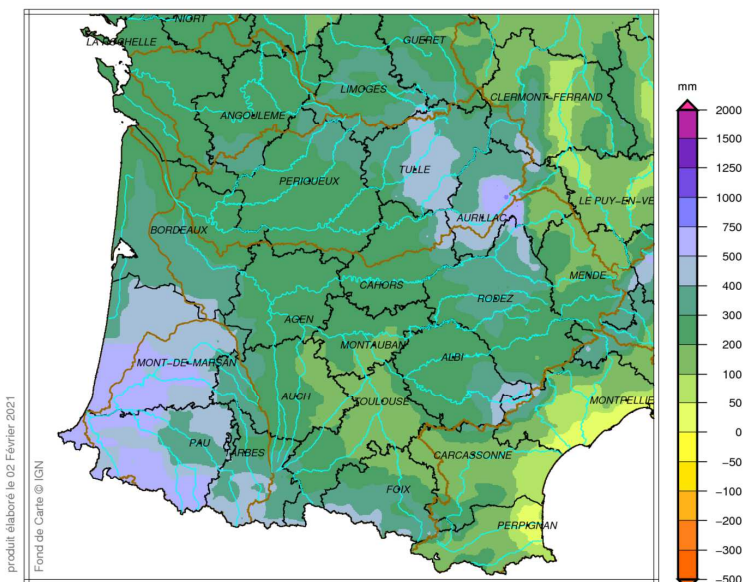


Pluies efficaces janvier 2021

Les cumuls de pluies efficaces de ce mois de janvier varient de 130 à 180 mm des Landes aux Pyrénées-Atlantiques et sur les Pyrénées et l'ouest du Massif central et dépassent 250 mm sur certains sommets. Des Charentes au nord de l'Ariège, les cumuls de pluies efficaces varient plus généralement entre 50 et 120 mm, comme sur l'est du Cantal, en Lozère et sur le sud-Aveyron.



Bassin Adour-Garonne
Cumul de pluies efficaces
De Novembre 2020 à Janvier 2021



Pluies efficaces de novembre 2020 à janvier 2021

Les pluies efficaces cumulées depuis le 1^{er} novembre sont proches de 200 mm dans la plaine toulousaine, sur l'est du Cantal et le nord de la Lozère. Ailleurs elles sont dans la fourchette de 200 à 300 mm, mais varient entre 350 et 600 mm du sud-Gironde aux Pyrénées-Atlantiques, ainsi que dans les Pyrénées, de la Corrèze au nord de l'Aveyron et dans le sud-est du Tarn (supérieures à 700 mm sur le Plomb du Cantal).

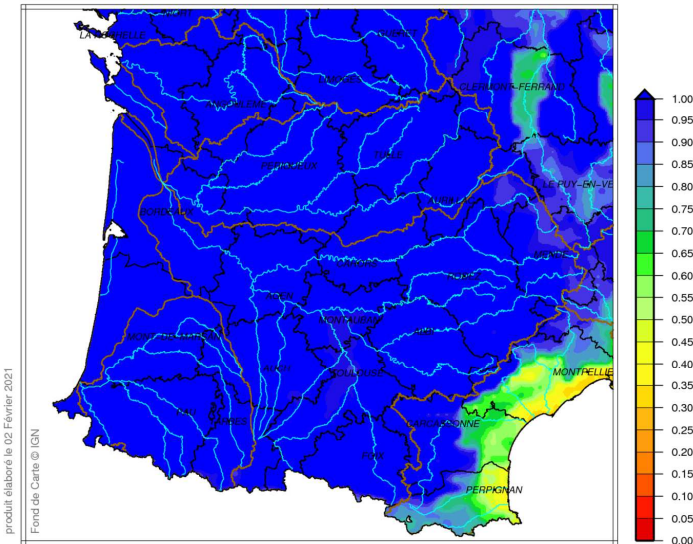
SITUATION METEOROLOGIQUE DU BASSIN ADOUR-GARONNE : janvier 2021

Source des données : Météo-France

Indicateur d'humidité des sols



Bassin Adour-Garonne
Indice d'humidité des sols
le 1^{er} Février 2021



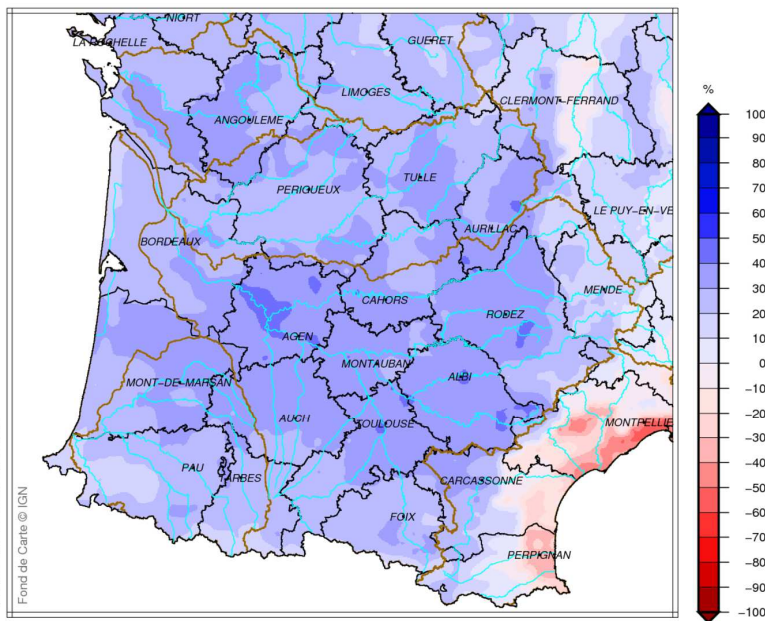
produit élaboré le 02 Février 2021
Fond de Carte © IGN

Indicateur d'humidité des sols au 1^{er} février 2021

Records en début de mois, l'indice d'humidité des sols diminue jusqu'au 20-22 janvier où il est relativement proche de la norme pour la saison. Il augmente à nouveau et atteint les records ou des valeurs proches des records fin janvier. Les sols sont gorgés d'eau au 1^{er} février (ces 60 dernières années, jamais il n'a autant plu en décembre-janvier sur l'Aquitaine et dans le Gers.)



Bassin Adour-Garonne
Ecart pondéré à la normale 1981/2010 de l'indice d'humidité des sols
le 1^{er} Février 2021



produit élaboré le 02 Février 2021
Fond de Carte © IGN

Ecart à la normale de l'indice d'humidité des sols au 1^{er} février 2021

Au 1^{er} février, l'indice d'humidité des sols superficiels est 20 à 40 % supérieur à la normale sur l'ensemble du bassin Adour-Garonne, excepté sur l'est du Cantal et en Lozère ainsi que sur l'extrême sud-est Aveyron où l'excès d'eau est de 10 ou 20 %.