

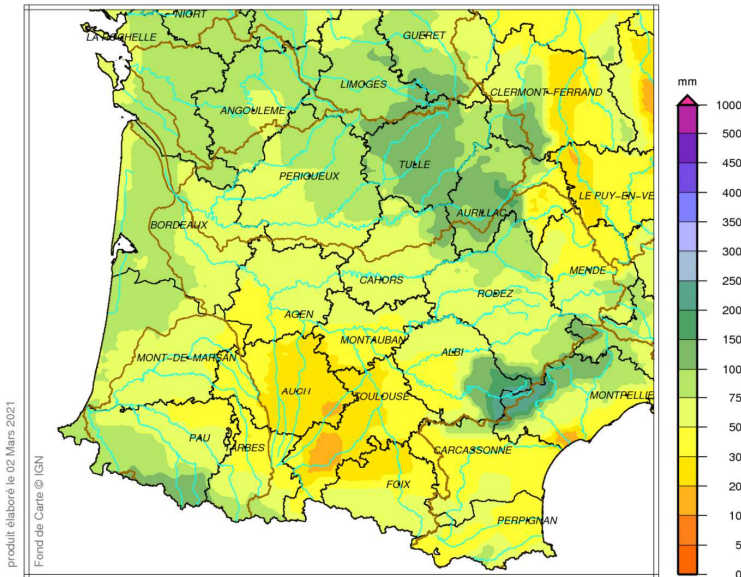
SITUATION METEOROLOGIQUE DU BASSIN ADOUR-GARONNE : février 2021

Source des données : Météo-France

Précipitations



Bassin Adour-Garonne
Cumul de précipitations
Février 2021



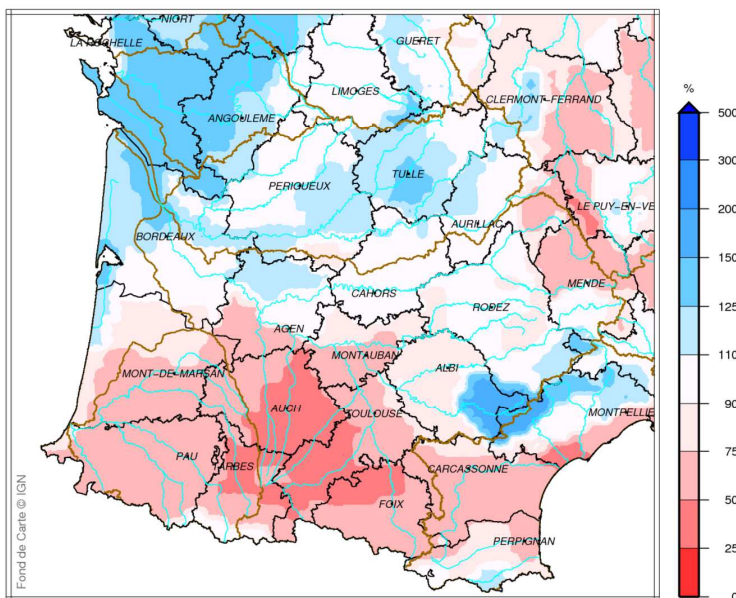
produit élaboré le 02 Mars 2021
Fond de Carte © IGN

Précipitations de février 2020

Fréquentes et modérées dans un premier temps, les pluies se raréfient après le 12 février. Un épisode cévenol de courte durée arrose le sud-est du bassin le 22 (140 mm à Murat-sur-Vebre (81)). Les cumuls mensuels de 20 à 40 mm sur l'ouest de Midi-Pyrénées sont plus généralement compris entre 40 et 80 mm. Ils dépassent 100 mm en Corrèze et sur l'ouest du Cantal, ainsi que de la Montagne noire au Larzac et sur l'ouest des Pyrénées.



Bassin Adour-Garonne
Rapport à la normale 1981/2010 des précipitations
Février 2021



produit élaboré le 02 Mars 2021
Fond de Carte © IGN

Rapport aux normales des précipitations de février 2020

Les déficits sont généralisés dans le sud du bassin et les excédents au nord-ouest.

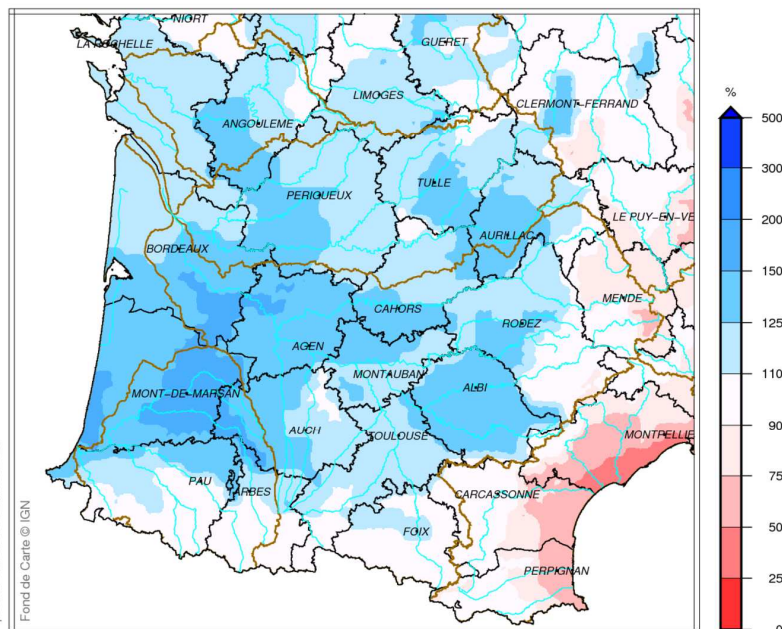
Plus en détail, les quantités de pluie de février sont 20 à 70 % plus faibles que d'habitude sur tout le sud du bassin (de l'ouest du Tarn aux Landes et jusqu'aux Pyrénées) ainsi que de l'est du Cantal à la moitié nord de la Lozère. Ailleurs, elles se conforment à la norme ou présentent 10 à 40 % d'excédents. Les reliefs du sud-est du Tarn enregistrent des excédents allant jusqu'au double de la normale.

Source des données : Météo-France

Précipitations



Bassin Adour-Garonne
 Rapport à la normale 1981/2010 du cumul de précipitations
 De Novembre 2020 à Février 2021



produit élaboré le 02 Mars 2021

Fond de Carte © IGN

Rapport aux normales des précipitations de novembre 2020 à février 2021

La sécheresse généralisée de novembre et celle plus sectorisée de février atténuent les excès de pluie de décembre et janvier. Depuis 1959, c'est l'hiver (décembre-janvier-février) le plus arrosé jamais enregistré dans les Landes où dès la fin janvier les cumuls battaient le précédent record saisonnier de 2014. Dans le Lot-et-Garonne, il n'avait pas autant plu depuis 1966. En Gironde, c'est le 3^{ème} hiver le plus pluvieux.

Les cumuls de novembre 2020 à février 2021 sont excédentaires en général. Les excédents dépassent 50 % sur la moitié est des Landes, le sud-est de la Gironde et la frange ouest du Gers, ainsi que sur la moitié sud du littoral landais. En revanche, les quantités d'eau tombées au cours de ces 4 mois sont conformes à la moyenne dans les Pyrénées et à proximité et conformes ou un peu faibles au sud de l'Aveyron et de la Lozère.

SITUATION METEOROLOGIQUE DU BASSIN ADOUR-GARONNE : février 2021

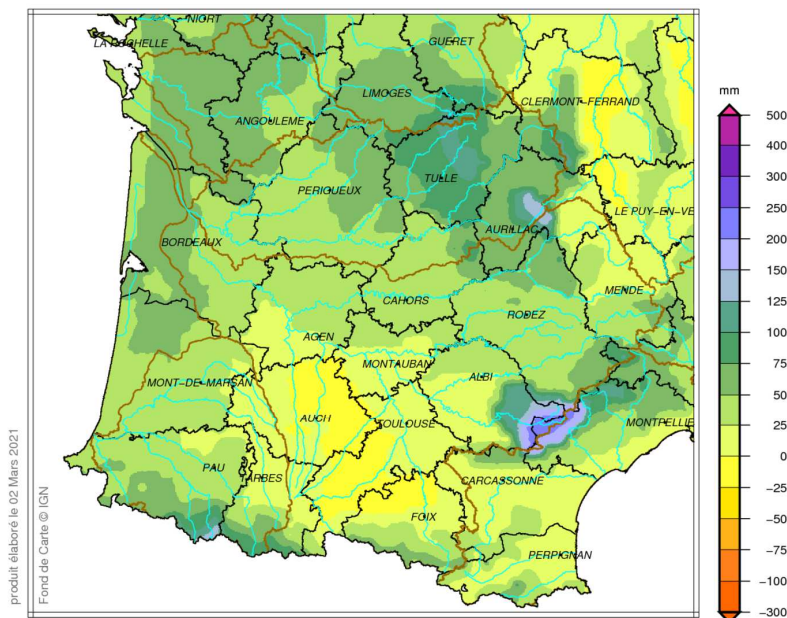
Source des données : Météo-France

Pluies efficaces



Bassin Adour-Garonne
Cumul de pluies efficaces
Février 2021

Pluies efficaces de février 2021



Durant le mois de février, les pluies n'ont pas été efficaces de l'est du Gers au nord-ouest de l'Ariège (0 à -10 mm). En dehors de cette zone, les cumuls sont positifs et augmentent en approchant du nord-ouest du bassin et des reliefs : 50-70 mm du nord des Landes aux Charentes et de l'est de la Dordogne au nord de l'Aveyron, avec des cumuls supérieurs à 100 ou 125 mm localement sur les sommets (jusqu'à 200 mm dans le sud-est du Tarn).

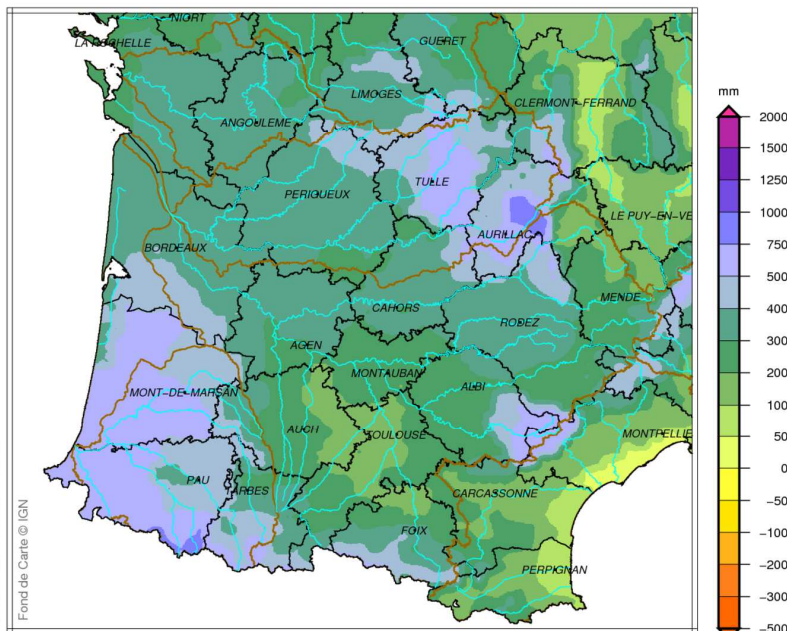
Source des données : Météo-France

Pluies efficaces



Bassin Adour-Garonne
Cumul de pluies efficaces
De Novembre 2020 à Février 2021

Pluies efficaces de novembre 2020 à février 2021

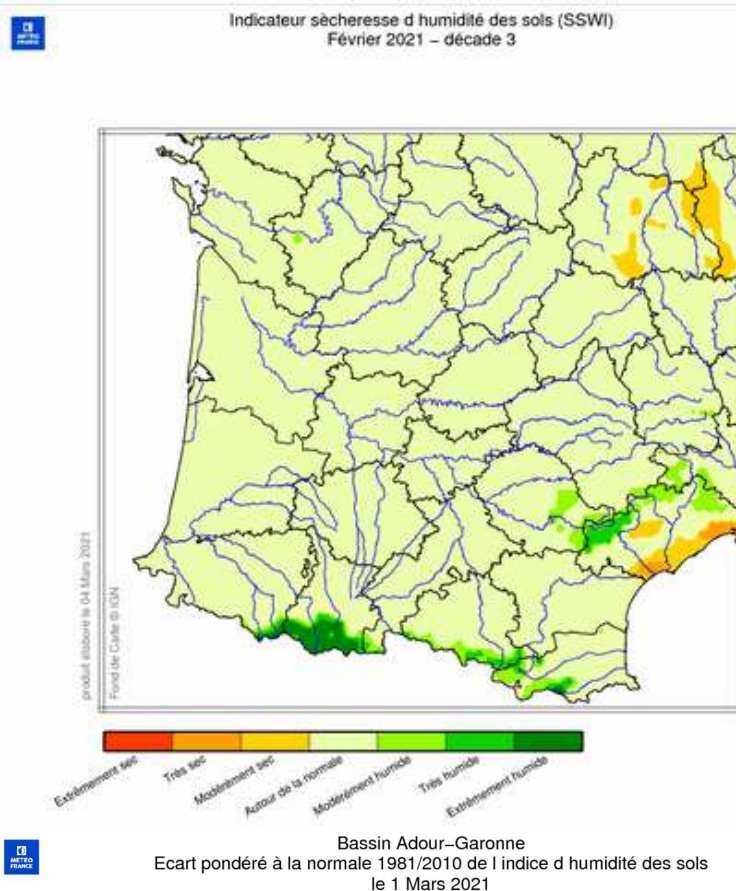


De l'ordre de 180 mm à l'ouest de Toulouse, les cumuls de pluies efficaces sur cette période augmentent dans l'axe de la Garonne vers les Charentes jusqu'à 350 mm. Ils varient de 450 à 600 mm du sud-Gironde aux Pyrénées et sur le nord-est du bassin (du nord-est de la Dordogne au nord de l'Aveyron), ainsi que dans le sud-est du Tarn. Les cumuls de pluies efficaces dépassent localement 750 mm sur les reliefs.

produit élaboré le 02 Mars 2021
Fond de Carte © IGN

Source des données : Météo-France

Indicateur d'humidité des sols



Indicateur d'humidité des sols de février 2021 décade 3

L'indicateur d'humidité des sols de la troisième décade de février est proche de la normale sur une large majorité du bassin.

Seuls les Pyrénées centrales et orientales présentent des très à extrêmement humides, ainsi que les reliefs du sud-est du Tarn.

Ecart à la normale de l'indice d'humidité des sols au 1^{er} mars 2021



L'humidité des sols, supérieure au 9^{ème} décile en début de mois, diminue après le 15 (avec l'arrêt des pluies et une douceur qui devient remarquable) pour se rapprocher d'une humidité correcte pour une fin d'hiver.

Le 1^{er} mars, l'humidité des sols est conforme à la normale du jour avec une tendance sèche.

Sur le nord-ouest du Massif Central, les sols sont souvent 10 à 20 % plus secs que la normale. En Corrèze et dans le Cantal, l'indicateur descend en dessous du 2^{ème} décile.