

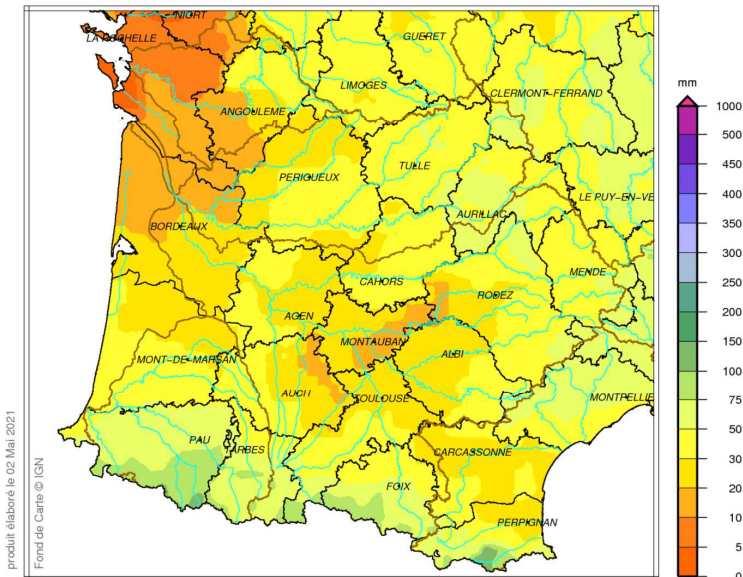
SITUATION METEOROLOGIQUE DU BASSIN ADOUR-GARONNE : avril 2021

Source des données : Météo-France

Précipitations



Bassin Adour-Garonne
Cumul de précipitations
Avril 2021



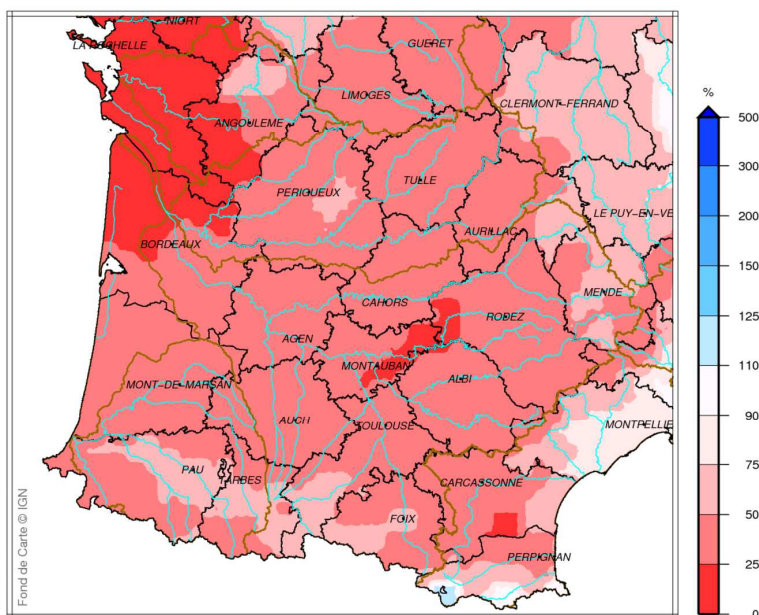
produit élaboré le 02 Mai 2021
Fond de Carte © IGN

Précipitations avril 2021

Les pluies se concentrent essentiellement du 9 au 11 avril et en dernière décade. Les cumuls mensuels, de l'ordre de 20 à 40 mm majoritairement, dépassent localement 50 mm sur les reliefs de l'est et plus généralement dans les Pyrénées. Sur tout le nord-ouest de la zone, il est tombé moins de 20 mm et moins de 5 mm sur le nord et l'ouest de la Charente-Maritime (un record de sécheresse pour ces secteurs).



Bassin Adour-Garonne
Rapport à la normale 1981/2010 des précipitations
Avril 2021



produit élaboré le 02 Mai 2021
Fond de Carte © IGN

Rapport aux normales des précipitations avril 2021

Les déficits sont importants et généralisés. Ils varient de 50 à 80 %, excepté sur les contreforts des Pyrénées et localement dans le Massif Central où ils descendent vers 40 %. Le cumul pluviométrique moyen d'avril 2021 fait partie des 7 plus faibles d'avril depuis 1959 en Aquitaine et Midi-Pyrénées ; récemment, avril 2011 était plus sec. En Charente-Maritime, avril 2021 occupe le 3ème rang des mois d'avril les plus faiblement arrosés (avril 1984 et 1982 occupent les 2 premières places).

SITUATION METEOROLOGIQUE DU BASSIN ADOUR-GARONNE : avril 2021

Source des données : Météo-France

Précipitations



Bassin Adour-Garonne
Rapport à la normale 1981/2010 du cumul de précipitations
De Novembre 2020 à Avril 2021

Rapport aux normales des précipitations de novembre 2020 à avril 2021

La période compte 3 mois très secs et 3 mois particulièrement arrosés.

Les cumuls de novembre 2020 à avril 2021 sont conformes à la normale des 6 mois sur la majorité de la zone mais présentent encore 15 % d'excédent du sud Gironde aux Landes. A l'inverse, les Pyrénées enregistrent des déficits de 15 %, la Lozère et le sud Aveyron des déficits de 15 à 45 %. La période de novembre 2020 à avril 2021 occupe le 7ème rang des mêmes périodes les moins arrosées depuis 1959 en Lozère.



SITUATION METEOROLOGIQUE DU BASSIN ADOUR-GARONNE : avril 2021

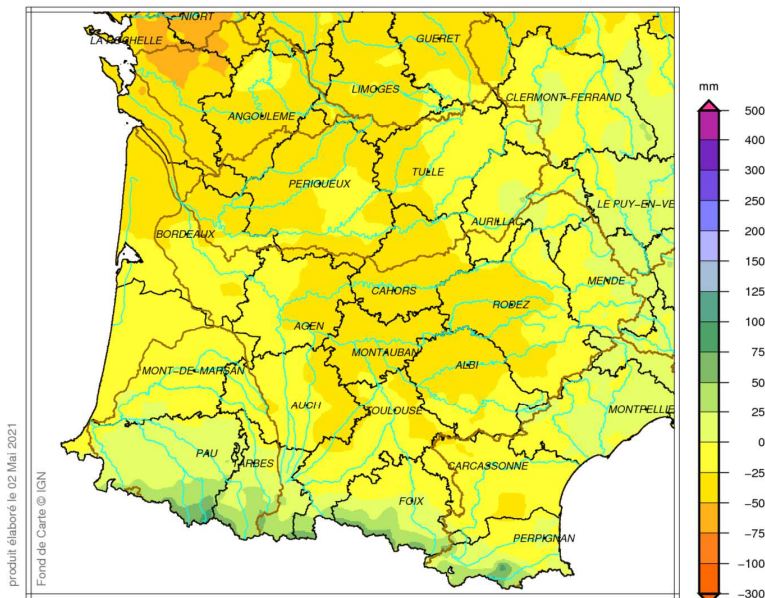
Source des données : Météo-France

Pluies efficaces



Bassin Adour-Garonne
Cumul de pluies efficaces
Avril 2021

Pluies efficaces avril 2021

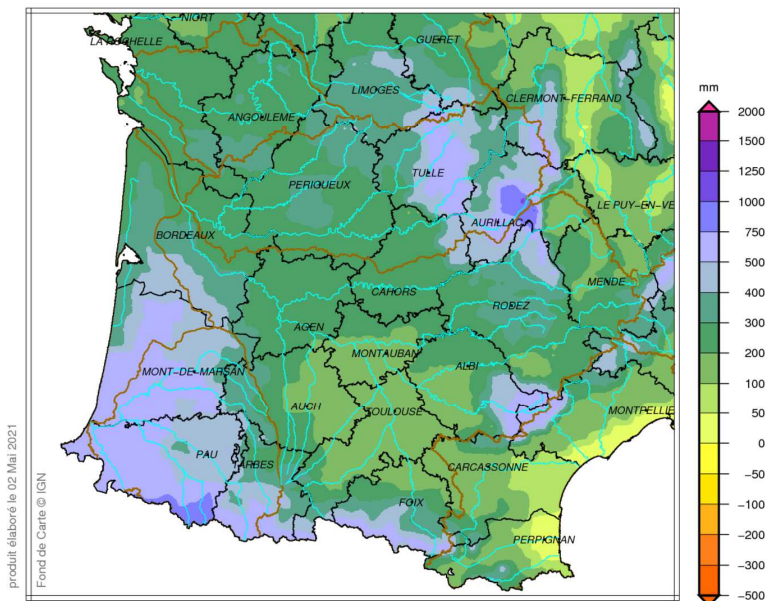


En avril, les pluies n'ont été efficaces que près des Pyrénées (10 à 60 mm) et localement sur les reliefs de l'est du bassin (jusqu'à 20 mm). Ailleurs, les cumuls varient de -10 à -50 mm.



Bassin Adour-Garonne
Cumul de pluies efficaces
De Novembre 2020 à Avril 2021

Pluies efficaces de novembre 2020 à avril 2021



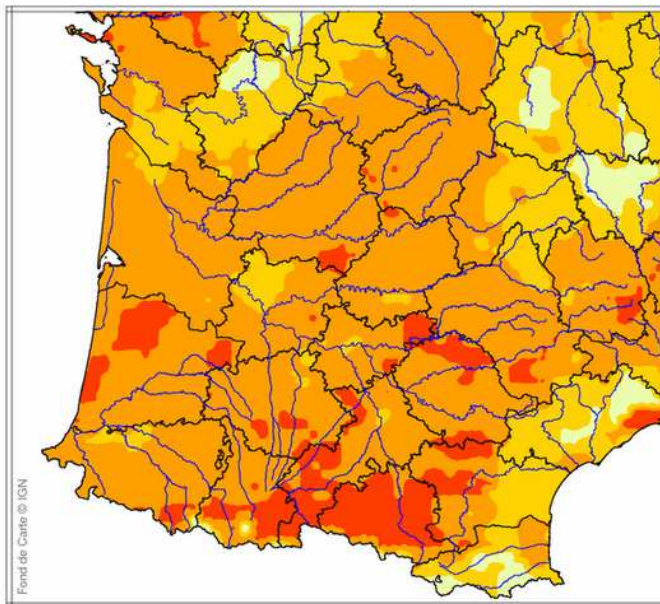
Dans la plaine toulousaine, les cumuls de pluies efficaces de la période se situent dans la fourchette 100-200 mm. Ils augmentent autour de cette zone et sont plus généralement compris entre 200 et 300 mm, dépassant 500 mm des Landes aux Pyrénées, ainsi que dans le nord-est du bassin et les Monts de Lacaune (jusqu'à 900 mm dans le nord-est des Pyrénées-Atlantiques et le sommet du Cantal).

Source des données : Météo-France

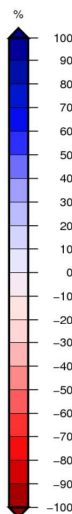
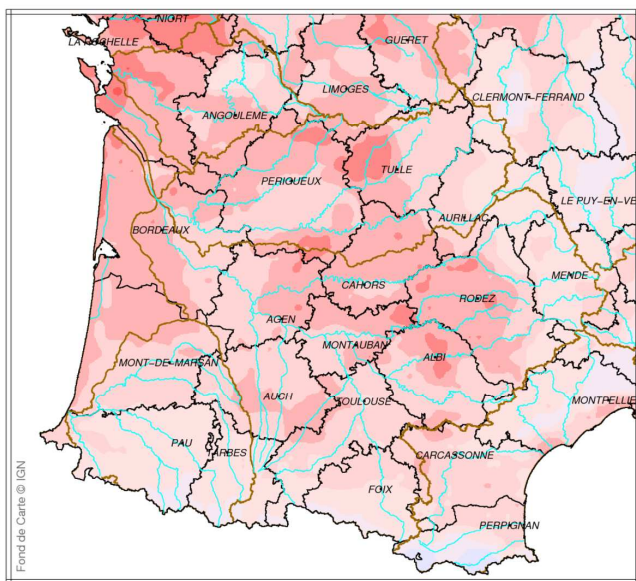
Indicateur d'humidité des sols



Indicateur sécheresse d'humidité des sols (SSWI)
Avril 2021 – décade 3



Bassin Adour-Garonne
Ecart pondéré à la normale 1981/2010 de l'indice d'humidité des sols
le 1 Mai 2021



Indicateur d'humidité des sols avril 2021

Après avoir atteint une humidité record ou proche des records au cours de l'hiver, les faibles précipitations de mars puis avril, l'ensoleillement excédentaire et le vent soutenu contribuent à l'assèchement des sols en ce début de printemps. La situation s'est donc aggravée en avril malgré des pluies du 9 au 11 avril et à la fin du mois.

Les sols sont extrêmement secs sur le centre des Pyrénées (Ariège, Haute-Garonne et Hautes-Pyrénées), ainsi que localement dans les Landes, le nord et le sud du Tarn et l'est du Tarn-et-Garonne.

Ecart à la normale de l'indice d'humidité des sols au 1^{er} mai 2021

Au 1er mai, les sols sont 10 à 20 % plus secs que la normale du jour près des Pyrénées, dans le Cantal et la Lozère. Ailleurs, ils sont 20 à 40 % plus secs ; jusqu'à 50 % plus secs sur l'ouest de la Charente-Maritime. L'indice d'humidité qui passe en dessous du 1er décile dès début avril s'y maintient durant le mois, ce qui n'arrive pas une fois tous les 10 ans à cette époque de l'année. A l'échelle du bassin Adour-Garonne, la valeur de l'indice au 1er mai est comparable à celle rencontrée habituellement à la mi-juin.