

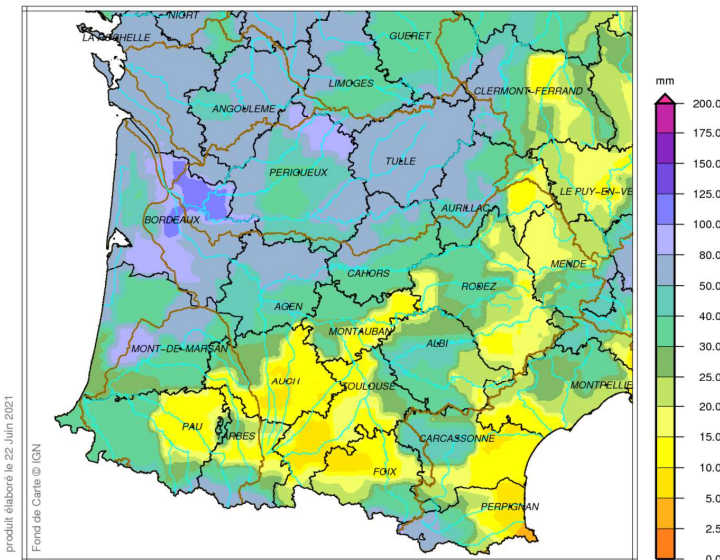
# SITUATION METEOROLOGIQUE DU BASSIN ADOUR-GARONNE : juin 2021 décade 2

Source des données : Météo-France

## Précipitations



Bassin Adour-Garonne  
Cumul de précipitations  
Juin 2021 – décade 2



produit élaboré le 22 Juin 2021  
Fond de Carte © IGN

### Précipitations de juin 2021 décade 2

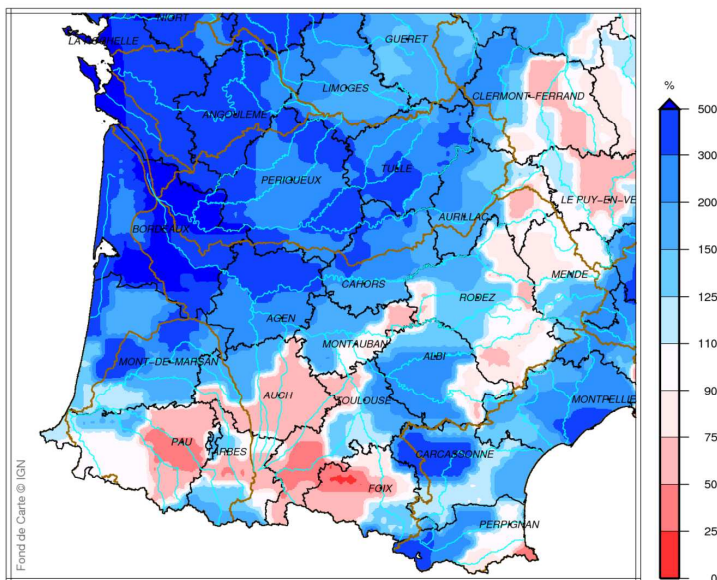
Rares du 11 au 15 juin sur l'ensemble du bassin Adour-Garonne, les ondées deviennent orageuses ensuite, et quotidiennes sur le nord-ouest du bassin. Elles s'étendent au sud-est du bassin les 17 et 20 juin.

Les pluies sont localement intenses à plusieurs reprises et de durée de retour centennales.

Les totaux de la décade, inférieurs à 10 mm localement dans le sud de l'ex région Midi-Pyrénées, dépassent souvent 50 mm sur le nord de la région et sont supérieurs à 100 mm dans le centre et le nord-est de la Gironde.



Bassin Adour-Garonne  
Rapport à la normale 1981/2010 du cumul de précipitations  
Juin 2021 – décade 2



produit élaboré le 22 Juin 2021  
Fond de Carte © IGN

### Rapport aux normales des précipitations de juin 2021 décade 2

Les rapports à la normale de la décade sont très hétérogènes du Massif Central aux Pyrénées passant de 75 % de déficit localement en Ariège au double des quantités normales pour une 2<sup>ème</sup> décade de juin dans le Tarn ou l'ouest du Cantal.

Des Landes au Lot et de la Corrèze aux Charentes, les excédents sont généralisés et importants : souvent de l'ordre du double ou du triple des quantités attendues. En Gironde, il est tombé 3 à 6 fois plus de pluie que d'habitude sur cette période.

Jamais une 2<sup>ème</sup> décade de juin n'a été aussi arrosée en Gironde et en Charente-Maritime depuis 1959.

Les autres départements du nord-ouest occupent plus souvent entre la 5<sup>ème</sup> et la 10<sup>ème</sup> position parmi les 2<sup>ème</sup> décades de juin les plus arrosées.

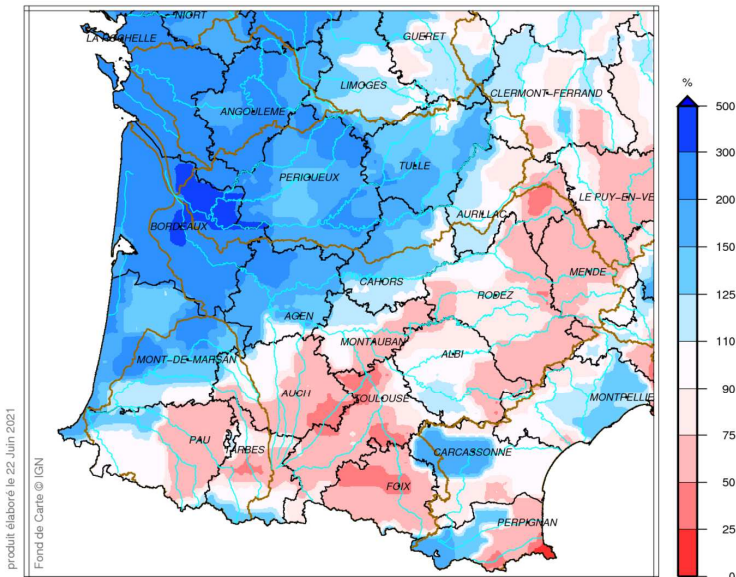
## SITUATION METEOROLOGIQUE DU BASSIN ADOUR-GARONNE : juin 2021 décade 2

Source des données : Météo-France

### Précipitations



Bassin Adour-Garonne  
Rapport à la normale 1981/2010 du cumul de précipitations  
Juin 2021 – décades 1 et 2



produit élaboré le 22 Juin 2021

Fond de Carte © IGN

### Rapport aux normales des précipitations depuis le 1<sup>er</sup> juin 2021

En dehors de la période pratiquement sèche du 5 au 15 juin, les précipitations sont essentiellement orageuses et parfois d'une intensité exceptionnelle, plus fréquentes sur le nord-ouest que sur le sud-est de la zone.

Les quantités de pluie reçues depuis le 1<sup>er</sup> juin sont normales ou déficitaires sur le sud du Massif Central et sur l'ex région Midi-Pyrénées, excepté le Lot et le centre de la chaîne pyrénéenne (jusqu'à 50 % de déficit). A l'inverse, le nord-ouest du bassin Adour-Garonne a reçu des quantités d'eau très largement supérieures aux normales de la période : entre 1 fois et demi et 3 fois et demi supérieures à la norme.

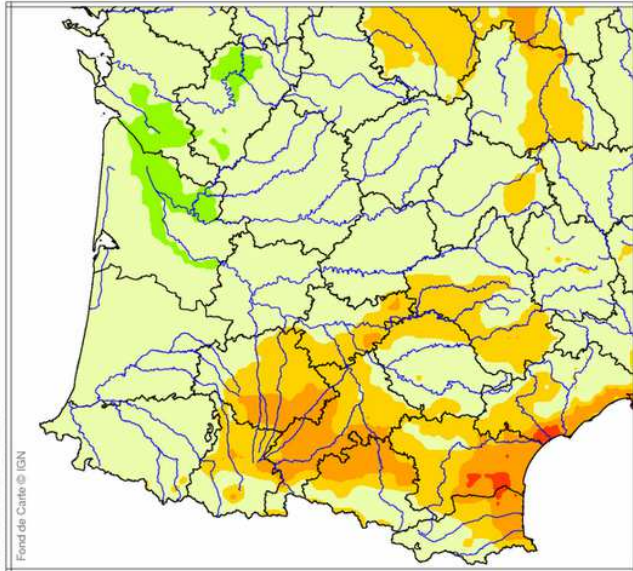
# SITUATION METEOROLOGIQUE DU BASSIN ADOUR-GARONNE : juin 2021 décade 2

Source des données : Météo-France

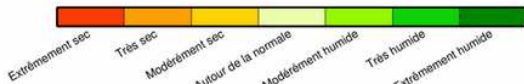
## Indicateur d'humidité des sols



Indicateur sécheresse d'humidité des sols (SSWI)  
Juin 2021 – décade 2



produit élaboré le 22 Juin 2021  
Fond de Carte © IGN



Bassin Adour-Garonne  
Ecart pondéré à la normale 1981/2010 de l'indice d'humidité des sols  
le 21 Juin 2021



### Indicateur d'humidité des sols de juin 2021 décade 2

Sur l'ex région Midi-Pyrénées, après s'être aggravée en milieu de décade (températures élevées, ensoleillement généreux, vent sensible et manque d'eau), la sécheresse des sols s'est atténuée par la suite. L'indicateur d'humidité des sols reste tout de même de modérément à très sec dans ce secteur.

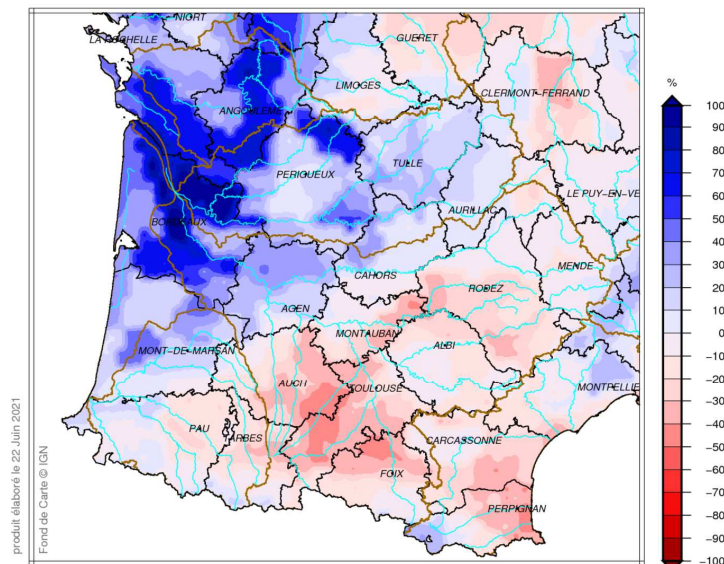
Des Landes à la Corrèze et aux Charentes, l'assèchement des premiers jours est moins accentué que dans le sud-est du bassin ; et à partir du 17, les sols deviennent rapidement plus humides que la normale en cette saison.

### Ecart à la normale de l'indice d'humidité des sols au 21 juin

Au 21 juin, les sols sont 10 à plus de 40 % plus secs que d'habitude à cette date du Massif Central aux Pyrénées-Atlantiques. A l'inverse, ils sont entre 30 et 90 % plus humides que la normale de la Gironde aux Charentes et au nord-est de la Dordogne. Sur l'axe Corrèze/Landes, les sols présentent un excès d'humidité plus hétérogène : entre proche de la normale et 50 % plus humide.

L'indicateur d'humidité des sols de la Gironde et de la Charente se situe au-dessus du 9<sup>ème</sup> décile au 21 juin, ce qui n'arrive pas une fois tous les 10 ans à cette époque de l'année.

En Haute-Garonne et dans le Gers, cette sécheresse des sols se produit 1 à 2 fois tous les 10 ans à cette époque de l'année.



produit élaboré le 22 Juin 2021  
Fond de Carte © IGN

