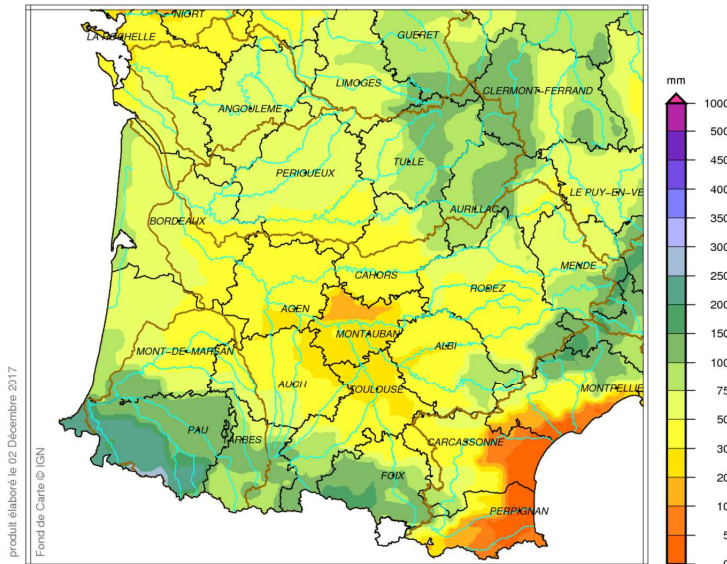


Précipitations

Précipitations de novembre 2017



Bassin Adour-Garonne
Cumul de précipitations
Novembre 2017



produit élaboré le 02 Décembre 2017

Fond de Carte © IGN

La prédominance de périodes anticycloniques a limité le nombre des perturbations pluvieuses et a également favorisé les gelées nocturnes, fréquentes ce mois-ci (4 à 14 jours en plaine et jusqu'à 22 jours en montagne, au lieu de 4 à 8 en plaine et 12 à 16 jours en montagne habituellement).

Il a essentiellement plu :

- le 4 (1 à 10 mm en plaine, 10 à 40 mm dans le Massif Central, 20 à 80 mm sur le Pays Basque, 80 à 150 mm du sud-est de l'Aveyron au sud de la Lozère ;
- le 5 au sud-ouest de la Garonne (1 à 20 mm) ;
- du 7 au 12 ;
- le 24 (20 à 30 mm sur le nord du bassin et moins de 5 mm dans le sud-est) ;
- le 25 près des Pyrénées (5 à 10 mm) ;
- le 28 (5 à 10 mm sur la Nouvelle-Aquitaine et 1 à 5 mm sur ex-Midi-Pyrénées, la Lozère et l'est du Cantal) ;
- le 30 (1 à 10 mm au sud-ouest de la Garonne, 20 mm sur le Pays Basque, ponctuellement 30 mm dans les Pyrénées, 1 à 10 mm près du Massif Central).

Il a neigé dans le Cantal et la Lozère du 6 au 14 novembre, le 28 jusque dans le Lot, le 29 jusque dans l'Aveyron et le 30 sur tout l'est du bassin.

Les cumuls pluviométriques mensuels varient entre 20 et 40 mm du Lot-et-Garonne au nord de l'Ariège, entre 40 et 80 mm sur le reste de la région en plaine, entre 80 et 150 mm sur le Massif Central, entre 80 et 200 mm près des Pyrénées et du sud-est du Tarn au sud de la Lozère.



Direction Régionale de l'Environnement,
de l'Aménagement et du Logement Occitanie

Préfet coordonnateur
du bassin Adour-Garonne

SITUATION METEOROLOGIQUE DU BASSIN ADOUR-GARONNE : novembre 2017

Source des données : Météo-France

Précipitations

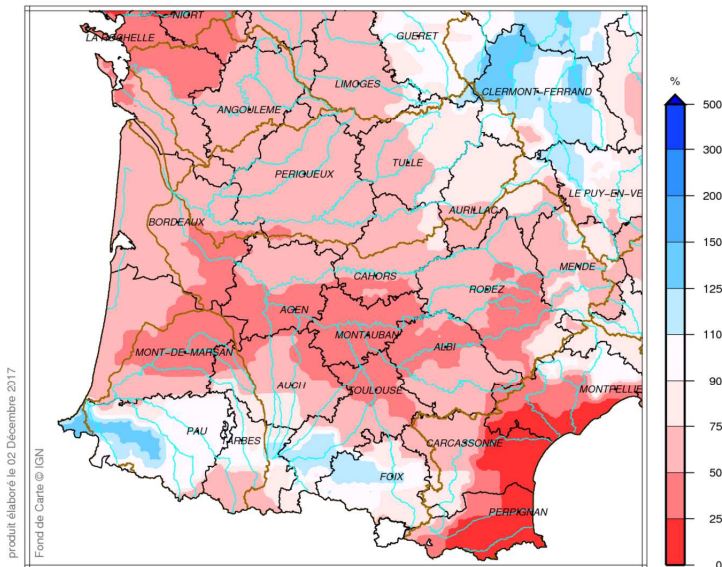


Bassin Adour-Garonne
Rapport à la normale 1981/2010 des précipitations
Novembre 2017

Rapport aux normales des précipitations de novembre 2017

Comme en octobre, les pluies reçues en novembre sont bien inférieures aux normales. Les déficits sont compris entre 30 et 50 % sur la majorité du bassin, mais dépassent les 60 % de l'est des Landes à l'Aveyron, tandis qu'au pied des Pyrénées, les cumuls sont conformes, voire excédentaires.

Novembre 2017 fait partie des 9 mois de novembre les plus secs depuis 1959 dans l'Aveyron et le Lot, parmi les 8 plus secs dans le Tarn et les 5 plus secs dans le Tarn-et-Garonne. Récemment, novembre 2011, 2007 et 2004 étaient plus secs sur la région.



produit élaboré le 02 Décembre 2017
Fond de Carte © IGN



Direction Régionale de l'Environnement,
de l'Aménagement et du Logement Occitanie

Préfet coordonnateur
du bassin Adour-Garonne

SITUATION METEOROLOGIQUE DU BASSIN ADOUR-GARONNE : novembre 2017

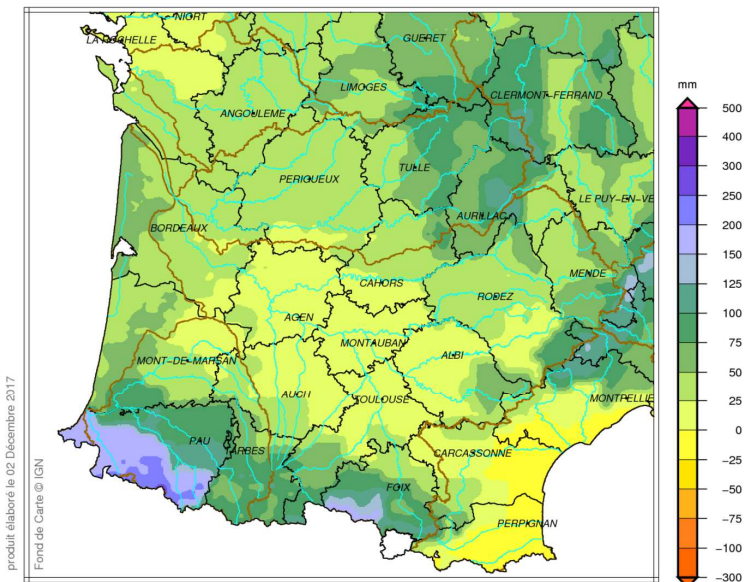
Source des données : Météo-France

Pluies efficaces



Bassin Adour-Garonne
Cumul de pluies efficaces
Novembre 2017

Pluies efficaces de novembre 2017



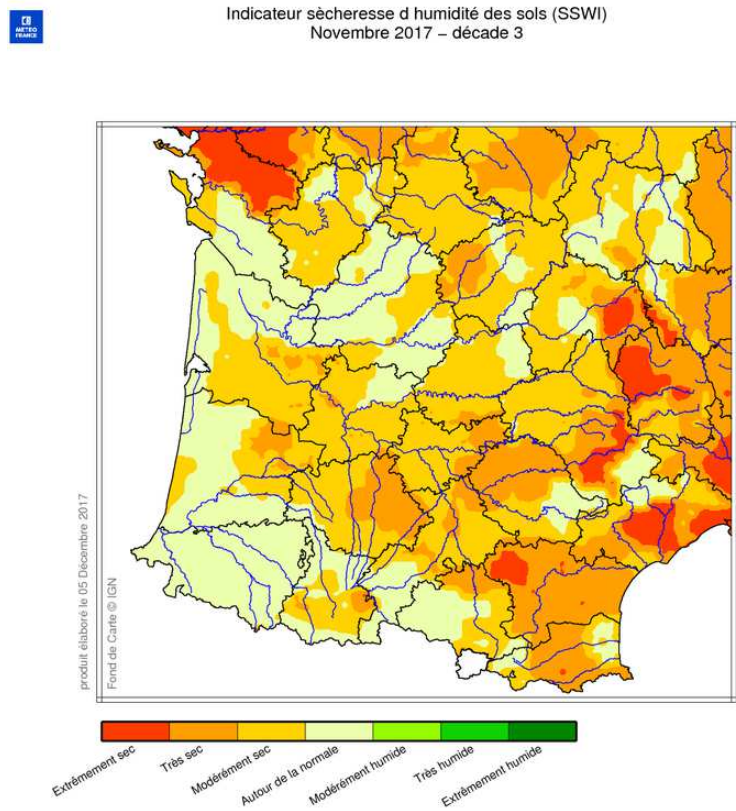
Les cumuls de pluie efficace varient entre 10 et 25 mm du Lot-et-Garonne à la Haute-Garonne et jusqu'au sud de l'Aveyron ; entre 25 et 40 mm le plus souvent ailleurs en plaine, mais dépasse les 50 mm près de l'océan Atlantique. Les cumuls de 70-120 mm sur les reliefs du Massif Central et des Cévennes (jusqu'à 125 mm) dépassent 200 mm sur les sommets des Pyrénées-Atlantiques.



Direction Régionale de l'Environnement,
de l'Aménagement et du Logement Occitanie

Préfet coordonnateur
du bassin Adour-garonne

Indicateur d'humidité des sols



Indicateur d'humidité des sols de novembre 2017 – décade 3

Malgré les précipitations de novembre qui ont permis une réhydratation des sols superficiels, globalement, la tendance de la dernière décade de novembre est à l'assèchement qui s'est accentué par rapport à la dernière décade d'octobre.

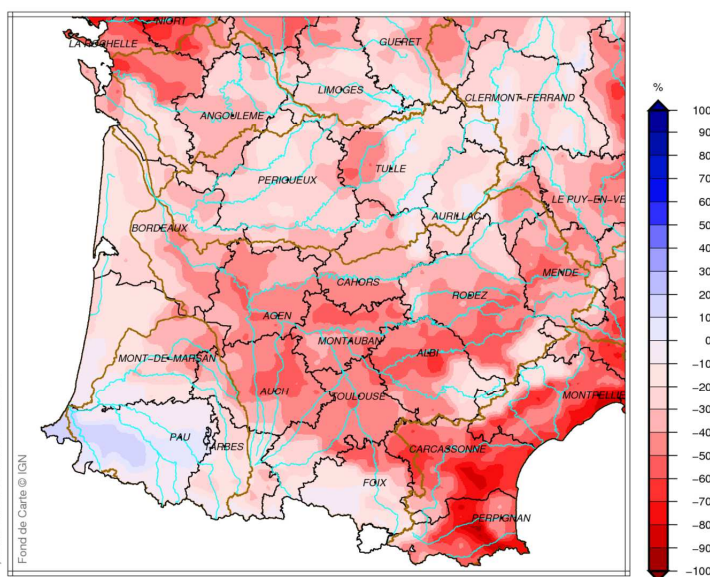
Ainsi, les sols sont modérément secs à très secs sur la majorité du bassin Adour-Garonne.

Ils sont même extrêmement secs dans le nord de la Charente-Maritime, le nord-ouest de l'Aude et de la Lozère, le centre de l'Aveyron et l'est du Cantal.

Seule la façade Atlantique ainsi que les Pyrénées-Atlantiques, la Dordogne, le Sud de la Haute-Garonne et le sud-ouest de l'Ariège conservent une humidité des sols proche de la normale.

Bassin Adour-Garonne
Ecart pondéré à la normale 1981/2010 de l'indice d humidité des sols
le 1 Décembre 2017

Ecart à la normale de l'indice d'humidité des sols au 1^{er} décembre 2017



A part dans le Pays Basque où les sols sont 10 % plus humides que la normale d'un 1^{er} décembre, partout ailleurs, ils sont plus secs.

Les déficits les plus importants 40-60 % se situent dans le nord de la Charente-Maritime et du Lot-et-Garonne au nord de l'Ariège et jusqu'en Lozère.

Au cours du mois, à plusieurs reprises, la sécheresse des sols est passée en dessous du 1^{er} décile sur l'ex-Midi-Pyrénées. C'est le cas en Charente-Maritime le 1^{er} décembre, ainsi que dans le Tarn-et-Garonne (depuis le 3 novembre), en Lozère (depuis le 18 novembre), dans le Cantal.