

2: Fiches d'identification des espèces de l'Annexe II de la DHFF et cartographie de leurs habitats

Onze espèces et sous-espèces figurant à l'annexe II de la DHFF et présentes sur le site font l'objet de fiches :

Tableau n°2 : liste des espèces de l'annexe II de la DHFF prises en compte

N°	Code N2000	Nom commun	Nom latin	Carte
1	1065	Damier de la Succise	<i>Euphydryas aurinia aurinia</i>	Oui
2	1065	Damier de la Succise	<i>Euphydryas aurinia beckeri</i>	Oui
3	1065	Damier de la Succise	<i>Euphydryas auriniapyrenes debilis</i>	Oui
4	1078*	*Ecaille chinée	<i>Callimorpha quadripunctaria</i>	Non
5	1087*	*Rosalie des Alpes	<i>Rosalia alpina</i>	Non
6	1301	Desman des Pyrénées	<i>Galemys pyrenaicus</i>	Oui
7	1303	Petit Rhinolophe	<i>Rhinolophus hipposideros</i>	Oui
8	1304	Grand Rhinolophe	<i>Rhinolophus ferrumequinum</i>	Oui
9	1307	Petit Murin	<i>Myotis blythi</i>	Oui
10	1508	Alysson des Pyrénées	<i>Hormatophylla pyrenaica</i>	Oui
11	1758	Ligulaire de Sibérie	<i>Ligularia sibirica</i>	Oui

Les cartes de répartition potentielle ou réelle des espèces *Ecaille chinée* et *Rosalie des Alpes* n'ont pas été établies, la définition de leur habitat au sens de la Directive Habitat n'étant que difficilement cartographiable (habitats disséminés).

Modèle de fiche espèce de la DHFF

Nom commun → XXXXXXXXXXXX
Nom scientifique → Yyyyyyyy zzzzzzzzz

Mammifères, Insectivores

Code espèce → 1301

Code espèce Natura 2000 → 1301

Carte de répartition de l'espèce

Description de l'espèce

Principaux caractères qui permettent d'identifier l'espèce

Illustration de l'espèce (Photographie ou dessin)

Photo : Xxxxx Yyyyyy

Statut de l'espèce

Type de protection	Statut
Directive Habitats	II et IV
Protection nationale	Protégée
Convention de Berne	II
Liste Rouge	Rare

Habitats associés

Description de l'habitat de l'espèce, lien avec la typologie EUR 15 ou CORJNE lorsque cela est possible

Menaces

Description des menaces qui peuvent affecter l'espèce et/ou son habitat

XXXXXXXXXX
Yyyyyyyy zzzzzzzzz

Site Natura 2000
Madres-Coronat

Indicateurs de l'espèce sur le site

Indicateurs	Val	Cote
Superficie de l'habitat		
Evolution actuelle des populations		
Présence de corridors génétiques		
Valeur patrimoniale de l'espèce		
Aire de répartition de cette espèce		
Importance du site / aire de répartition ou populations		
Imminence ou intensité d'une ou des menaces sur l'habitat ou l'espèce		
Habitat associé, qualité et quantité		
Note globale		
Responsabilité du site		**

Etat de conservation sur le site

Evaluation des populations et/ou de l'habitat de l'espèce sur le site

Menaces sur le site

Listes des menaces constatées ou potentielles sur l'espèce ou sur son habitat

Bibliographie :

Source des informations

Etudes et suivis à développer

Si besoin est, description des études et suivis nécessaires

Voir Tome 2, Paragraphe 1.1 Hiérarchisation des enjeux

Préconisation de gestion

Synthèse des actions de gestion conservatoire

Association Gestionnaire de la Réserve Naturelle de Nohèdes, 66500 Nohèdes

Damier de la succise *Eurodryas aurinia*

Insectes, Lépidoptères, Nymphalidés

Code espèce **1065**

Un papillon particulier

Le Damier de la Succise est une espèce de papillon de jour bien particulière. De nombreuses sous-espèces inter-fécondes existent en Europe. Or les exigences écologiques de chacune de ces sous-espèces sont bien distinctes. Leur habitat leur est donc particulier, et il convient d'analyser chacune des sous espèces présentes sur le site comme si elle était une espèce distincte.

Trois sous espèces présentes sur le site

Le massif du Madres-Coronat a la particularité d'accueillir trois sous-espèces de Damier de la Succise :

- *Eurodryas aurinia aurinia*, largement représentée en Europe, est signalée au Col de Jau (Mazel, 1984);
- *Eurodryas aurinia beckeri*, présente dans les Pyrénées-Orientales et en Espagne, signalée à Conat-Betllans (Mazel, 1984) et observée à Nohèdes par T. Moreau en 1996 ;
- *Eurodryas aurinia pyrenes-debilis*, uniquement présente dans l'Est des Pyrénées, observée par A. Mangeot au Roc Negre en 2001.

Au delà de la responsabilité du site pour la conservation de chacune de ces sous-espèces, leur coexistence sur un espace aussi restreint confère au site Madres-Coronat une situation exceptionnelle, peut-être unique.

Remarque :

Pour tenir compte de la particularité de cette espèce, la présentation de la « fiche espèce » a été adaptée et compte quatre pages. La première page est consacrée aux généralités communes aux trois sous-espèces, et les pages suivantes sont dédiées à chacune d'entre elles.

Statut de l'espèce

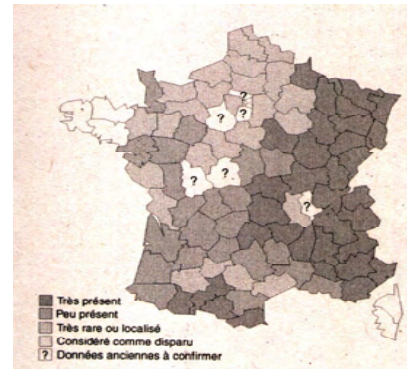
Type de protection	Statut
Directive Habitats	II
Protection nationale	Protégée
Convention de Berne	II
Liste Rouge	En danger

Etudes et suivis à développer

Il convient de préciser la distribution des sous espèces, surtout de *beckeri* et *aurinia*, sur le site.

Une étude génétique précisant les relations entre les sous-espèces présentes sur le site pourrait apporter des informations intéressantes sur la phylogénie de l'espèce.

Damier de la succise *Eurodryas aurinia aurinia*



Carte de répartition de l'espèce

Description de la sous-espèce *aurinia*

Adulte : Envergure de l'aile antérieure : 15-21 mm ;

Mâle et femelle ont la même coloration ;

Ailes antérieures : dessus des ailes fauve pâle avec deux taches brun-orange dans la cellule ;

Ailes postérieures : Sur le dessus des ailes, un point noir dans chaque espace de la bande post-médiane brun-orange. Pour le dessous des ailes, chaque point noir de la bande post-médiane est fortement auréolé de jaune clair.

Chenille : Le corps est noir avec de nombreuses spicules très ramifiées. Elle atteint 27 mm au dernier stade larvaire

Indicateurs de l'espèce sur le site

Indicateurs	Val	Cote
Superficie de l'habitat (ha)	765	
Evolution actuelle des populations	?	
Présence de corridors génétiques	oui	
Valeur patrimoniale de la sous-espèce		1
Aire de répartition		0
Importance du site / aire de répartition de la sous-espèce et rareté de la sous-espèce		0
Imminence ou intensité d'une ou des menaces sur l'habitat ou la sous-espèce		3
Habitat associé, quantité de cet habitat disponible sur le site		4
Note globale		4,2
Responsabilité du site	*	

Menaces sur le site

- Risques d'intensification du pâturage ;
- Aménagements modifiant le régime hydrique des zones humides (drainage, captage, aménagement d'accès...) ;
- Fermeture progressive par les ligneux.

Bibliographie :

Collectif, en prep - Cahier d'habitats, Espèces animales.
MAZEL R., 1984 - *Trophisme, Hybridation et Spéciation chez Eurodryas aurinia (Rottemburg) (Lepidoptera-Nymphalidae)*. Perpignan. 322 p.

Association Gestionnaire de la Réserve Naturelle de Nohèdes, 66500 Nohèdes

Site Natura 2000 Madres-Coronat

Habitats associés

La chenille de la sous-espèce consomme principalement la Succise des prés (*Succisa pratensis*). Sur le site, cette plante se rencontre principalement dans les habitats suivants :

- 6410 - Prairies à *Molinia* sur sol calcaire, tourbeux ou argilo-limoneux (Cor. 37.31) ;
- 7110 - *Tourbières hautes actives (Cor. 51.1) ;
- 7120 - Tourbières hautes dégradées encore susceptibles de régénération naturelle (Cor.51.2).

Etat de conservation sur le site

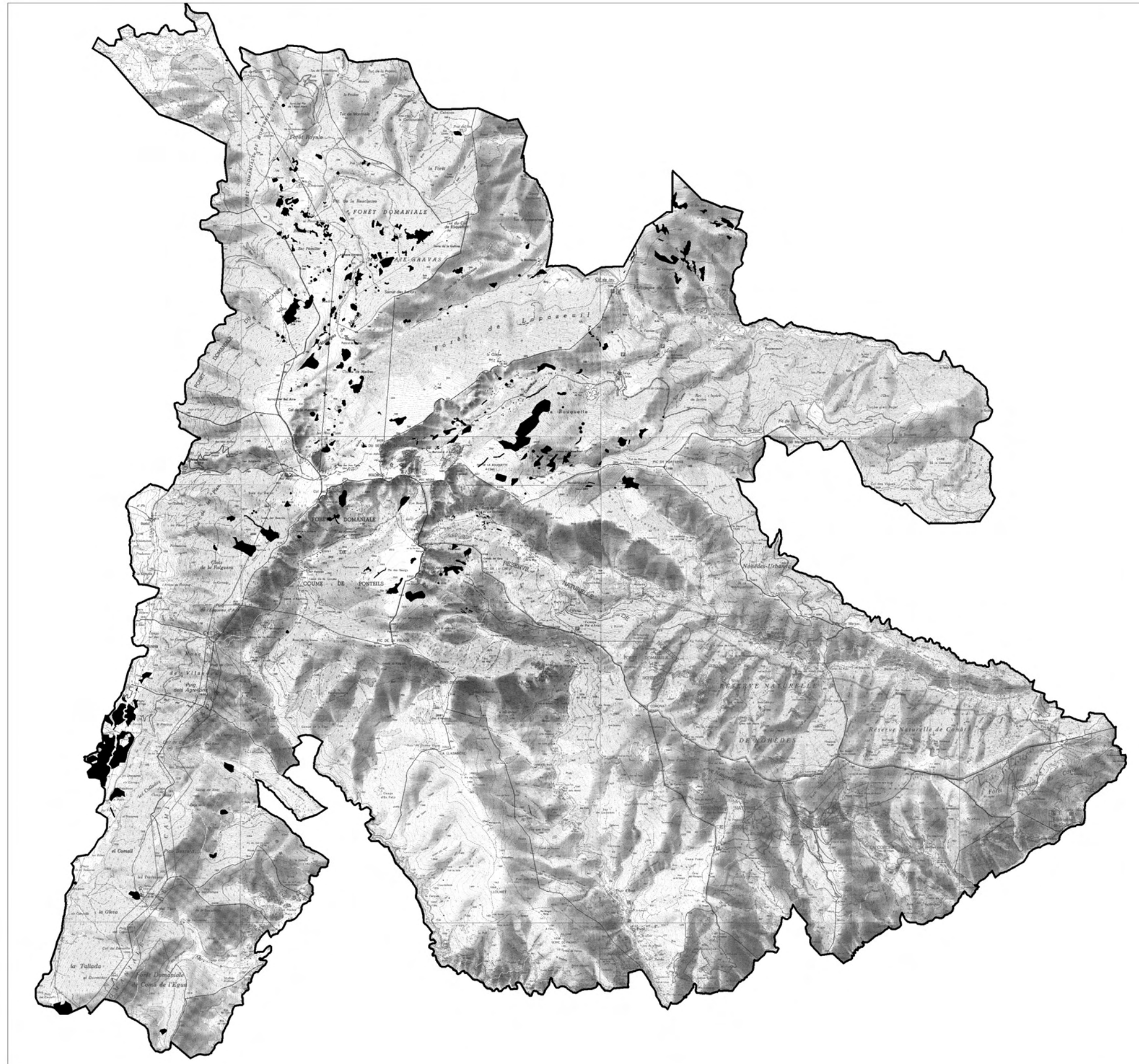
L'état de conservation de l'habitat est bon, mais la sous-espèce n'est pas abondante.

Etudes et suivis à développer

- Etudier l'impact d'une pression de pâturage forte sur son habitat : la Succise est particulièrement abrutie par le bétail, et les cocons peuvent être détruits à cette occasion.
- Cartographier la distribution de la sous-espèce.

Préconisation de gestion

- Maintenir le pâturage extensif ;
- Créer des exclos dans les secteurs les plus favorables ;
- Maintenir les apports hydriques ;
- Eliminer, si besoin est, les ligneux colonisant les milieux.

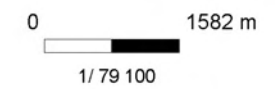


Document d'Objectifs Site n° FR 9101475 - Madres Coronat
Inventaire écologique

EU 1065

Habitats d'espèces: **Eurodryas aurinia aurinia**

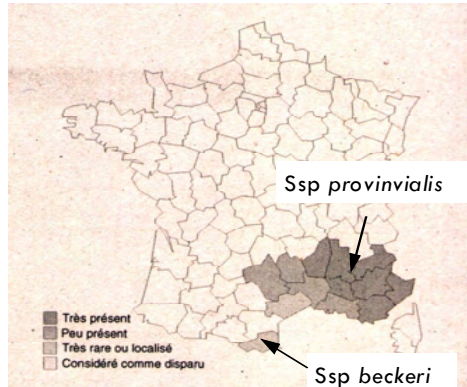
- Habitats potentiels de *Eurodryas aurinia aurinia*
6410 - Prairies à Molinia sur sol calcaire, tourbeux ou argilo-limoneux (Cor. 37.31) ;
7110 - *Tourbières hautes actives (Cor. 51.1) ;
7120 - Tourbières hautes dégradées encore susceptibles de régénération naturelle (Cor.51.2).
- Périmètre du Site Natura 2000 Madres-Coronat
- Limites communales



Sources : AGRNN 2004; SCAN25© IGN 1994
Réalisation : AGRNN 2004

Damier de la succise
Eurodryas aurinia beckeri

Site Natura 2000
Madres-Coronat



Carte de répartition de l'espèce

Description de la sous-espèce beckeri

Adulte : Il vole au mois de mai. Envergure de l'aile antérieure : 18-23 mm ;
Mâle et femelle ont la même coloration ;
Ailes antérieures : dessus des ailes à dominante rouge orangée ;
Ailes postérieures : Pour le dessous des ailes, la bande post-médiane dans laquelle se trouvent chaque point noir est orange.
Chenille : Les bandes dorsales et latérales comportent d'abondants points blancs, qui donnent un aspect noir-gris à la chenille.

Indicateurs de l'espèce sur le site

Indicateurs	Val	Cote
Superficie de l'habitat (ha)	188	
Evolution actuelle des populations	?	
Présence de corridors génétiques	oui	
Valeur patrimoniale de la sous-espèce		3
Aire de répartition		2
Importance du site / aire de répartition de la sous-espèce et rareté de la sous-espèce		2
Imminence ou intensité d'une ou des menaces sur l'habitat ou la sous-espèce		2
Habitat associé, quantité de cet habitat disponible sur le site		4
Note globale		6,84
Responsabilité du site		**

Habitats associés

La chenille de la sous espèce consomme principalement des espèces de chèvrefeuille. Sur le site, ces plantes se rencontrent principalement dans les habitats suivants :
Cor. 32.34 : Maquis bas à Ciste (Maquis silicoles méso-méditerranéens);
Cor. 32.63 : Garrigues montagnardes à Thym (Garrigues supra-méditerranéennes).

Etat de conservation sur le site

L'état de conservation de l'habitat est bon.

Menaces sur le site

- Fermeture progressive par les ligneux hauts (pinède sylvestre et chênaies).

Bibliographie :

Collectif, en prep - Cahier d'habitats, Espèces animales.
MAZEL R., 1984 - *Trophisme, Hybridation et Spéciation chez Eurodryas aurinia (Rottemburg) (Lepidoptera-Nymphalidae)*. Perpignan. 322 p.

Etudes et suivis à développer

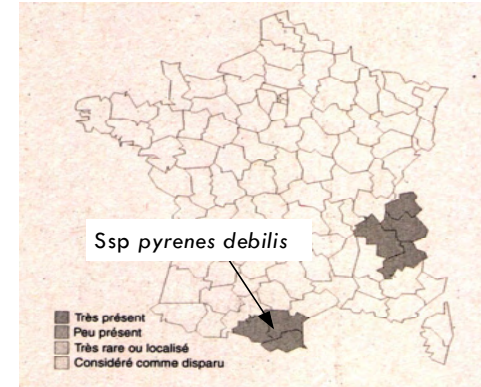
Cartographier la distribution de la sous-espèce

Préconisation de gestion

• Eliminer, si besoin est, les ligneux hauts colonisant les milieux.

Damier de la succise
Eurodryas aurinia pyrenes-debilis

Site Natura 2000
Madres-Coronat



Carte de répartition de l'espèce



Photo : Alain Mangeot

Description de la sous-espèce pyrenes-debilis

Adulte : Il vole au mois de fin juin à août. Envergure de l'aile antérieure : 15-18 mm ;
Mâle et femelle ont la même coloration ;
Ailes antérieures : dessus des ailes à dominante rouge orangée ;
Ailes postérieures : Pour le dessous des ailes, la bande post-médiane dans laquelle se trouvent chaque point noir est orange.
Chenille : Les points blancs sont moins marqués que sur la sous espèce *aurinia*.

Indicateurs de l'espèce sur le site

Indicateurs	Val	Cote
Superficie de l'habitat	33,7	
Evolution actuelle des populations	?	
Présence de corridors génétiques	non	
Valeur patrimoniale de la sous-espèce		4
Aire de répartition		3
Importance du site / aire de répartition de la sous-espèce et rareté de la sous-espèce		3
Imminence ou intensité d'une ou des menaces sur l'habitat ou la sous-espèce		2
Habitat associé, quantité de cet habitat disponible sur le site		4
Note globale		8,42
Responsabilité du site		***

Habitats associés

La chenille de la sous espèce consomme principalement des espèces de gentianes (*Gentiana alpina*, *Gentiana acaulis*...) et peut-être la Succise des prés. Sur le site, ces plantes se rencontrent principalement dans les habitats suivants :
6140 - Pelouses pyrénéennes denses à *Festuca eskia* (Cor. 36.314) ;
Cor. 36.31 - Gazons à Nard raide ;
Cor. 36.33 - Pelouses siliceuses thermophiles ;
Cor. 36.34 - Pelouses à Laïche incurvé et formations apparentées ;
Cor. 36.5 - Prairies alpines et subalpines fertilisée.

Etat de conservation sur le site

L'état de conservation de l'habitat est bon.

Menaces sur le site

- Peu de menaces tant que les pratiques pastorales actuelles seront maintenues.

Bibliographie :

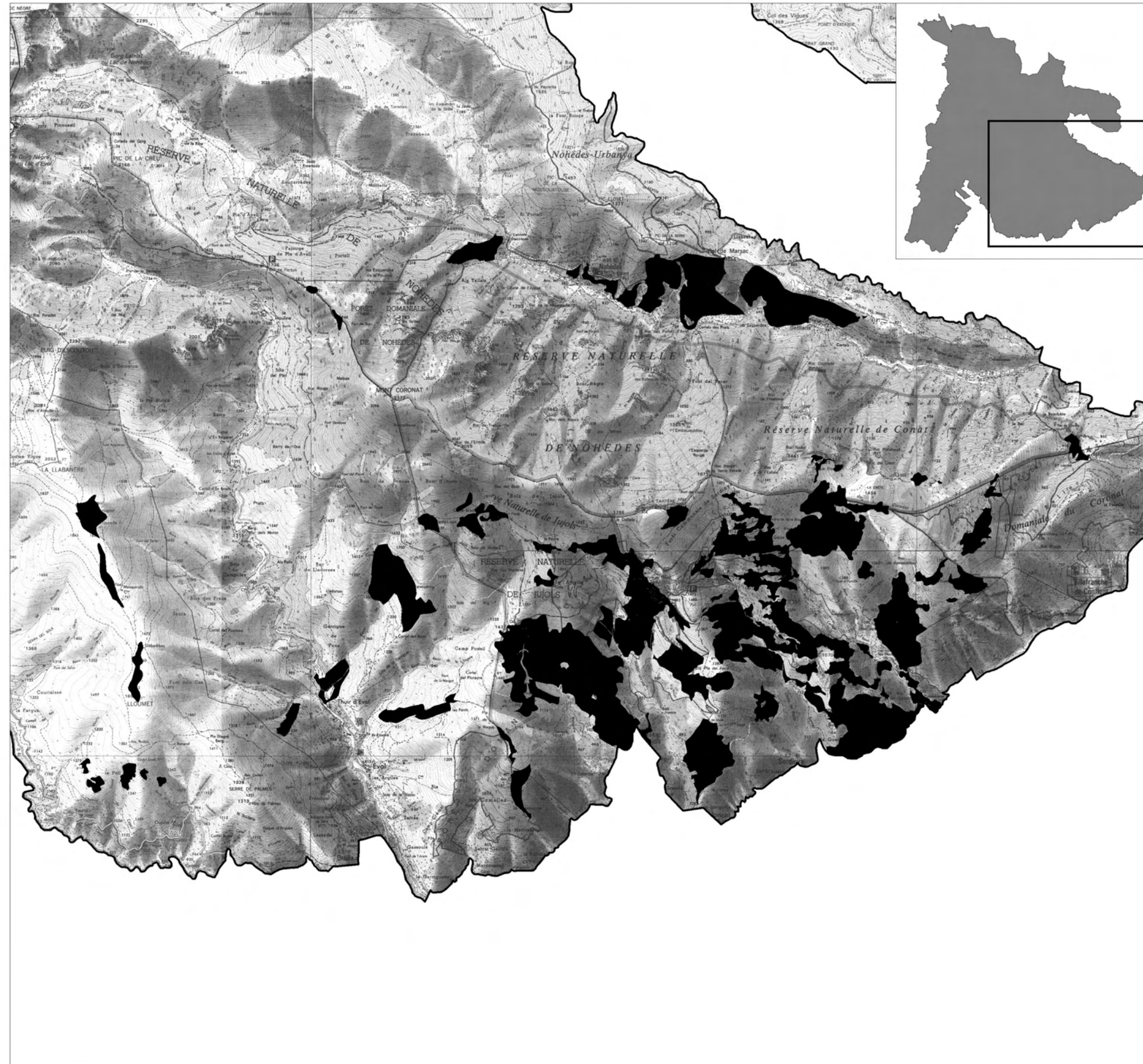
Collectif, en prep - Cahier d'habitats, Espèces animales.
MAZEL R., 1984 - *Trophisme, Hybridation et Spéciation chez Eurodryas aurinia (Rottemburg) (Lepidoptera-Nymphalidae)*. Perpignan. 322 p.

Etudes et suivis à développer

Une étude des métapopulations du Madres et de massifs voisins (Puigmal par exemple) révélerait d'intéressantes informations sur leur isolement génétique, et donc sur leur vulnérabilité.

Préconisation de gestion

• Maintenir un pâturage extensif ;
• Eviter de multiplier le nombre et la superficie de « couchades » des ovins sur les « plas » d'altitude.



Document d'Objectifs Site n° FR 9101475 - Madres Coronat
Inventaire écologique

EU 1065

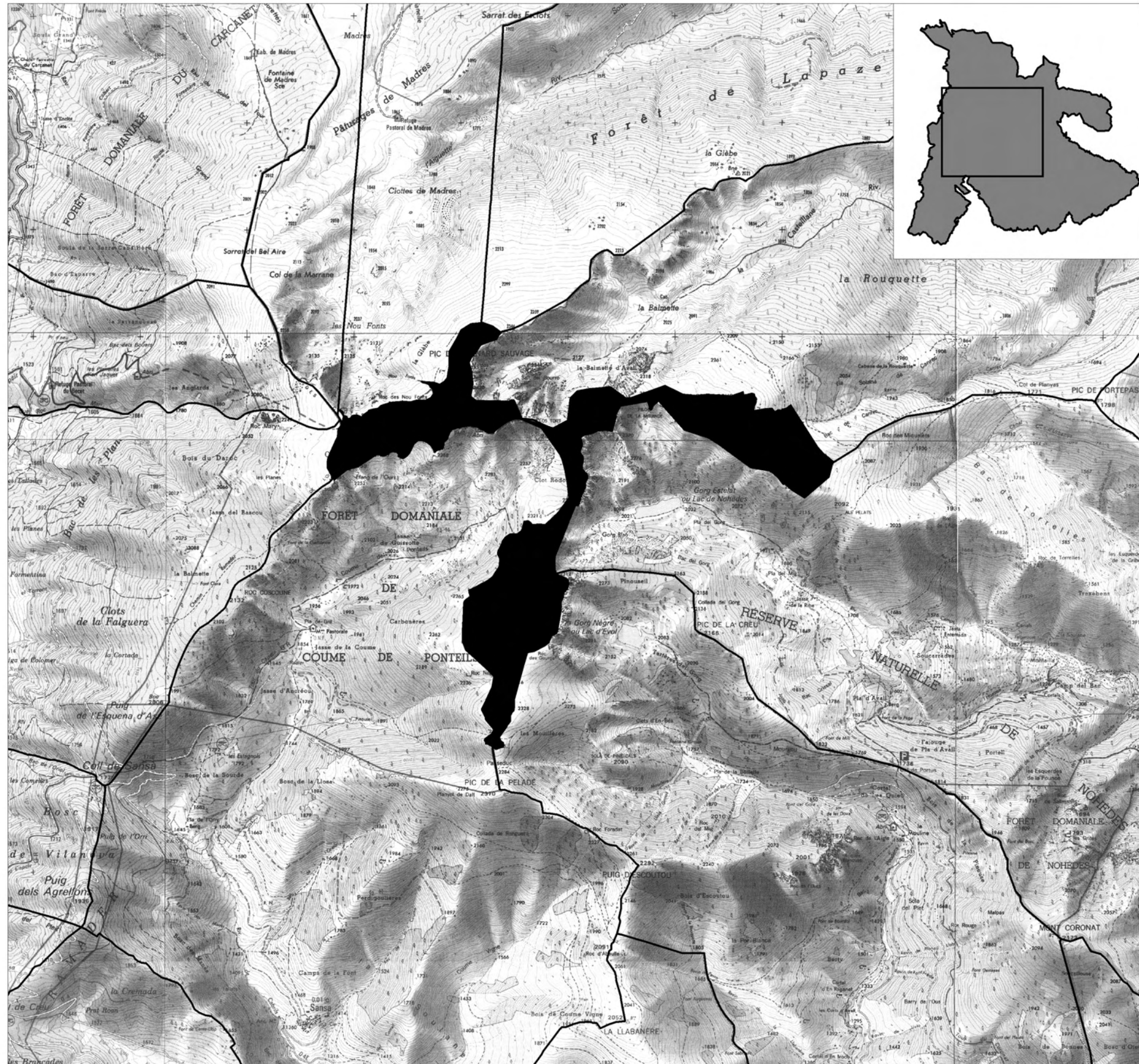
Habitats d'espèces: *Eurodryas aurinia beckeri*

- Habitats potentiels de *Eurodryas aurinia beckeri*:
Cor. 32.63 : Garrigues montagnardes à Thym (Garrigues supra-méditerranéennes).
Cor. 34.332G : Xérobromion pyrénéen
Cor. 32.344 : Maquis à *Cistus laurifolius*
- Périmètre du Site Natura 2000 Madres-Coronat
- Limites communales

0 940 m
1/11 700



Sources : AGRNN 2004; SCAN25® IGN 1994
Réalisation : AGRNN 2004

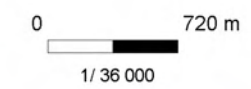


Document d'Objectifs Site n° FR 9101475 - Madres Coronat
Inventaire écologique

EU 1065

**Habitats d'espèces:
Eurodryas aurinia pyrenes-debilis**

- Habitats potentiels de *Eurodryas aurinia pyrenes-debilis* (au-delà de 2200 m d'altitude)
6140 - Pelouses pyrénéennes denses à *Festuca eskia* (Cor. 36.314) ;
Cor. 36.31 - Gazons à *Nard raide* ;
Cor. 36.33 - Pelouses siliceuses thermophiles ;
Cor. 36.34 - Pelouses à *Laïche incurvé* et formations apparentées ;
Cor. 36.5 - Prairies alpines et subalpines fertilisées
- Périmètre du Site Natura 2000 Madres-Coronat
- Limites communales



Sources : AGRNN 2004; SCAN25© IGN 1994
Réalisation : AGRNN 2004



Carte de répartition de l'espèce

Description de l'espèce

Adulte :

Envergure de l'aile antérieure : 23 à 29 mm ;
Les mâles et les femelles ont la même coloration ;
Ailes antérieures : elles sont noires zébrées de jaune pâle ;
Ailes postérieures : elles sont rouges avec quatre gros points noirs ;
Corps : le thorax est noir rayé de jaune. L'abdomen est orangé et orné d'une rangée médiane de points noirs.

Chenille :

Elle atteint 50 mm au dernier stade larvaire. La tête est d'un noir luisant.

Ecologie de l'espèce

Espèce monovoltine (ne se reproduit qu'une fois).
Ponte en juillet et en août sur la plante hôte. Les chenilles éclosent 10 à 15 jours après la ponte, puis rentrent rapidement en diapause dans un cocon, jusqu'au printemps où elles reprennent leur activité.
La nymphose (chrysalide) a lieu en juin, et dure de quatre à six semaines. Les adultes émergent fin juin, et s'observent jusque fin août.

Les adultes ont une activité diurne et nocturne. Chenilles et papillons sont polyphages, mais sur le site, les principales observations d'adultes sont effectuées sur l'Eupatoire chanvrine, qui peut les accueillir par dizaines.

Ecaïlle chinée *Euplagia quadripunctaria*

Insectes, Lépidoptères, Arctiidés

Code espèce **1078***

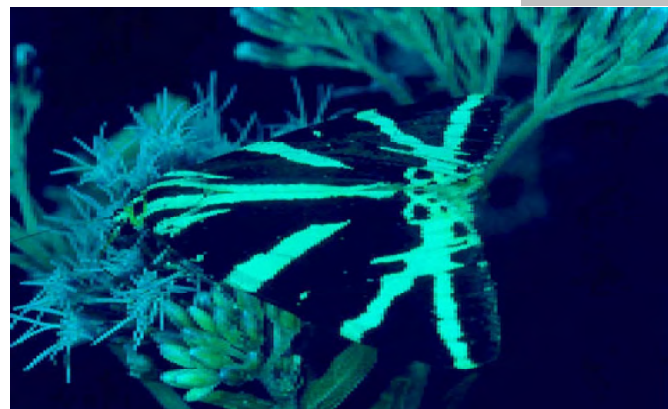


Photo : Alain Mangeot

Statut de l'espèce

Type de protection	Statut
Directive Habitats	II* prioritaire
Protection nationale	-
Convention de Berne	-
Liste Rouge	-

Habitats associés

Milieus humides, berges des cours d'eau, sources, mégaphorbiaies jusqu'à environ 1200 m d'altitude :
6430 - Mégaphorbiaies eutrophes (Cor. 37.8) ;
Cor. 37.1 - Communauté à Reine des Prés ;
Cor. 24.2 - Bancs de gravier des cours d'eau ;
Exploite abondamment l'Eupatoire chanvrine.

Menaces

Localement, l'espèce peut se raréfier par le drainage des zones humides, le calibrage des cours d'eau, la formation naturelle ou artificielle de ripisylves.

Ecaïlle chinée *Euplagia quadripunctaria*

Site Natura 2000 Madres-Coronat

Indicateurs de l'espèce sur le site

Indicateurs	Val	Cote
Superficie de l'habitat	?	
Evolution actuelle des populations	?	
Présence de corridors génétiques	?	
Valeur patrimoniale de l'espèce		3
aire de répartition et rareté de cette espèce		1
Importance du site / aire de répartition ou des populations de cette espèce		0
Imminence ou intensité d'une ou des menaces sur l'habitat ou la sous-espèce		0
Habitat associé, qualité et quantité		3
Note globale		3,68
Responsabilité du site		*

Etat de conservation sur le site

Les populations d'Ecaïlles chinées sur le site sont abondantes et leur habitat est en bon état de conservation.

Menaces sur le site

Très répandue et banale, cette espèce n'est pas menacée sur le site.

Bibliographie :

Collectif - en prep- Cahier d'habitats. Espèces de l'annexe II.

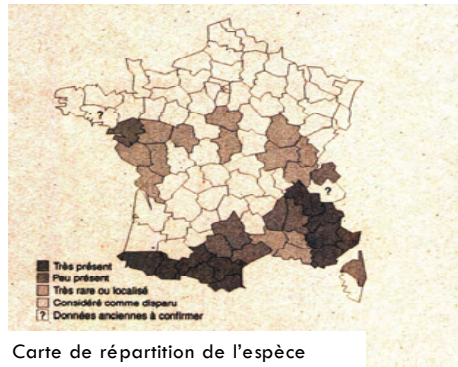
Association Gestionnaire de la Réserve Naturelle de Nohèdes, 66500 Nohèdes

Etudes et suivis à développer

Etablir la distribution de l'espèce sur le site (facultatif).

Préconisation de gestion

L'espèce ne nécessite pas à ce jour de mesures de gestion particulières sur le site. Les actions favorables à son expansion sont :
- Réouvrir les milieux riverains trop fermés ;
- Aménager les sources afin qu'elles ne disparaissent pas ;



Carte de répartition de l'espèce

Description de l'espèce

Adultes :

Longueur : 15 à 38 mm

Corps : il est couvert d'un duvet bleu cendré. Généralement, les élytres comportent trois tâches noires.

Antennes : Plus longues que le corps, elles le dépassent de trois à quatre articles pour le mâle, de deux à trois pour la femelle.

Larves :

Les larves sont blanches, avec le thorax très large par rapport à l'abdomen.

Le cycle de l'espèce est de deux ou trois ans, le stade le plus long étant l'état larvaire. La période de vol des adultes se limite à juillet-août. Cette espèce est diurne. Les femelles pondent souvent sur la tranche des hêtres fraîchement abattus.

Habitats associés

L'insecte n'utilise pas un Habitat tel que nous le définissons; il utilise un micro-habitat dans un ou dans plusieurs habitats. Le micro-habitat à Rosalie, c'est un morceau de Hêtre, voire de Tilleul, de Frêne, ou autre, plutôt du genre déperissant ou tout au moins pas en pleine forme. Cela peut être une branche dominée et donc souffreteuse sur un arbre sain ou une branche tombée. cela peut être le hêtre isolé en plein milieu d'une sapinière, ou au contraire une vieille hêtraie, mais cela peut tout aussi bien être un tas de bois coupé de l'année voire mieux : le tas de bois de chauffage bien empilé en plein soleil le long du mur de la maison.

Rosalia alpina peut être partout sur le site : elle est signalée ici ou là de temps en temps, de l'étage collinéen à l'étage montagnard. L'insecte (ou tout au moins les générations qui se succèdent) se déplacent sans arrêt pour chercher un lieu de ponte propice, et passe pour cela d'une forêt à l'autre au fur et à mesure des générations. Ce n'est pas comme un insecte qui serait inféodé à une plante précise qui elle même aurait des exigences très fortes (plante des tourbières par exemple). Donc présence potentielle de cette espèce concerne l'ensemble boisé du site.

Association Gestionnaire de la Réserve Naturelle de Nohèdes, 66500 Nohèdes

Rosalie des Alpes *Rosalia alpina*

Insectes, Coléoptères, Cérambycides

Code espèce **1087***



Photo : Jacques Borrut

Statut de l'espèce

Type de protection	Statut
Directive Habitats	*II prioritaire
Protection nationale	Protégée
Convention de Berne	II
Liste Rouge	Vulnérable

Menaces

Les menaces concernant l'habitat de la Rosalie des Alpes sont limitées :

- Les plantations de résineux en substitution des peuplements de hêtres peuvent diminuer les surfaces favorables, mais les projets de plantation sont rares ;
- Une partie de la ponte étant effectuée sur des arbres exploités, la reproduction est affectée ;
- L'élimination des vieux arbres peut affecter les populations.

Sur le site, les habitats naturels les plus susceptibles d'accueillir la Rosalie des Alpes sont :

- 9110 - Hêtraies du *Luzulo-fagetum* (Corine 41.11) ;
- 9130 - Hêtraie de *l'Asperulo-fagetum* (Corine 41.13) ;
- 9150 - Hêtraie calcicole médio-européennes du *Cephalantho-fagion* (Corine 41.16) ;
- Corine 41.17 - Hêtraies acidiphiles des PO et des Cévennes ;
- Corine 41.143 - Hêtraies oro-cantabriques sub-humides.

Rosalie des Alpes *Rosalia alpina*

Site Natura 2000 Madres-Coronat

Indicateurs de l'espèce sur le site

Indicateurs	Val	Cote
Superficie de l'habitat (ha)	4364	
Evolution actuelle des populations	?	
Présence de corridors génétiques	oui	
Valeur patrimoniale		3
Aire de répartition		1
Importance du site / aire de répartition ou des populations de l'espèce		2
Imminence ou intensité d'une ou des menaces sur l'habitat ou la sous-espèce		1
Habitat associé, qualité et quantité		3
Note globale		5,26
Responsabilité du site		**

Etat de conservation sur le site

L'état des connaissances scientifiques et les difficultés pour étudier l'espèce rendent difficile l'évaluation de l'état de conservation de l'habitat de l'espèce sur le site.

Menaces sur le site

Mis à part les prélèvements normaux de bois exploités qui détruisent une partie de la reproduction (dont l'effet sur les populations n'est pas démontré), aucune menace ne semble s'exercer sur les populations du site.

Bibliographie :

- Collectif -en prep.- Cahiers d'habitats. Espèces animales de l'annexe II
- Noblecourt, T. (Comm. pers., 2004)

Association Gestionnaire de la Réserve Naturelle de Nohèdes, 66500 Nohèdes

Etudes et suivis à développer

- Etablir la distribution de l'espèce sur le site ;
- Caractériser l'ensemble des habitats favorables. Un individu a été découvert en boisement mélangé (frênes, tilleuls, chênes pubescents et verts) proche de la rivière de la Castellane, commune de Campôme, le 14 07 2003 par Jacques Borrut.

Préconisation de gestion

- Pendant la reproduction de l'espèce (juillet-août), limiter le temps de stockage sur place des hêtres abattus, pour éviter les pontes sans avenir ;
- Favoriser l'aménagement de « grains de vieillissement » dans les hêtraies ;
- Favoriser une bonne répartition des classes d'âge dans les peuplements de hêtres.



Carte de répartition de l'espèce

Description de l'espèce

Tête+corps : 11,0-15,0 cm

Queue : 12,0-15,5 cm

Pied : 3,1-3,8 cm

Poids : 50-80 g

Pelage dense et lustré, dos brun foncé brillant, ventre gris argenté.

Museau prolongé par une trompe raide, plate, flexible, de 20 mm de long, dotée de vibrisses.

Pattes postérieures longues, munies de grandes griffes. Animal essentiellement nocturne.

Habitats associés

Présent uniquement dans les Pyrénées et le nord ouest de la péninsule ibérique.

Cours d'eau, plans d'eau de 400 m à 2000 m. Se nourrit de larves d'insectes, surtout de trichoptères, d'éphéméroptères et de pléocoptères, qu'il prélève dans les zones à fort courant. Ces larves sont très sensibles à la pollution. Le desman utilise les cavités des berges, notamment les murets en pierres sèches, pour se gîter.

Nota : Les unités pertinentes pour la gestion de l'habitat de l'espèce sont les bassins versants. Certaines portions des bassins concernés sont hors site. Tous les cours d'eau du site sont potentiellement occupés.

Desman des Pyrénées *Galemys pyrenaicus*

Mammifères, Insectivores

Code espèce **1301**



Photo : Jacques Borrut

Statut de l'espèce

Type de protection	Statut
Directive Habitats	II et IV
Protection nationale	Protégée
Convention de Berne	II
Liste Rouge	Rare

Menaces

Les principales menaces concernent l'habitat du Desman et ses ressources alimentaires, plus que les individus eux-mêmes :

- Modification du régime hydrique (dérivations), lâchers d'eau (barrages) ;
- Pollution (salage des routes, hydrocarbures, eaux usées...) ;
- Rectification des berges.

A proximité des villages, les chats peuvent être des prédateurs significatifs de l'espèce.

Desman des Pyrénées *Galemys pyrenaicus*

Indicateurs de l'espèce sur le site

Indicateurs	Val	Cote
Superficie de l'habitat	?	
Evolution actuelle des populations	?	
Présence de corridors génétiques	?	
Valeur patrimoniale de l'espèce		2
Aire de répartition de cette espèce		2
Importance du site / aire de répartition ou populations		2
Imminence ou intensité d'une ou des menaces sur l'habitat ou l'espèce		2
Habitat associé, qualité et quantité		4
Note globale		6,31
Responsabilité du site	**	

Menaces sur le site

- Non respect des débits réservés des micro-centrales électriques ;
- Pollutions accidentelles ;
- Mauvais fonctionnement des stations d'épuration ;
- Turbidité due à la surabondance de bois en décomposition ;
- Dégradation progressive des murets riverains en pierre sèche ;
- Encombrement du lit par des branchages et matériaux organiques.

Etat de conservation sur le site

L'état des connaissances scientifiques et les difficultés pour étudier l'espèce rend difficile l'évaluation de l'état de conservation de l'habitat de l'espèce sur le site.

Bibliographie :

- Collectif -en prep- Cahier d'habitats. Espèces de l'annexe II.
- Guide des mammifères de France et d'Europe, Macdonald et Barret, Delachaux et Niestlé, 1995.
- Découvrir le desman des Pyrénées, Alain Bertrand, Editions ANA, 1993
- Le desman des Pyrénées, statut et conservation dans le cadre du LIFE Plan de gestion Massif du Madres-Coronat, Alain Bertrand, 1997.

Site Natura 2000 Madres-Coronat

Etudes et suivis à développer

- Etudes visant à mesurer les facteurs favorisant ou altérant la ressource alimentaire du Desman (ouverture de la ripisylve, salage des routes, alvinages....) ;
- L'Institut Européen du Desman, dont le siège est sis à Mosset, commune du site, étudie le desman : densités de population, démographie, phylogénie. Une véritable stratégie de conservation pourra être bâtie lorsque les connaissances sur l'espèce le permettront ;
- Une étude sur l'impact du salage des routes sur la ressource trophique du Desman est à réaliser, parallèlement à une étude sur son impact sur l'imperméabilité du pelage du Desman des Pyrénées ;
- Une étude de l'impact des chats sur les populations de Desmans est à envisager.

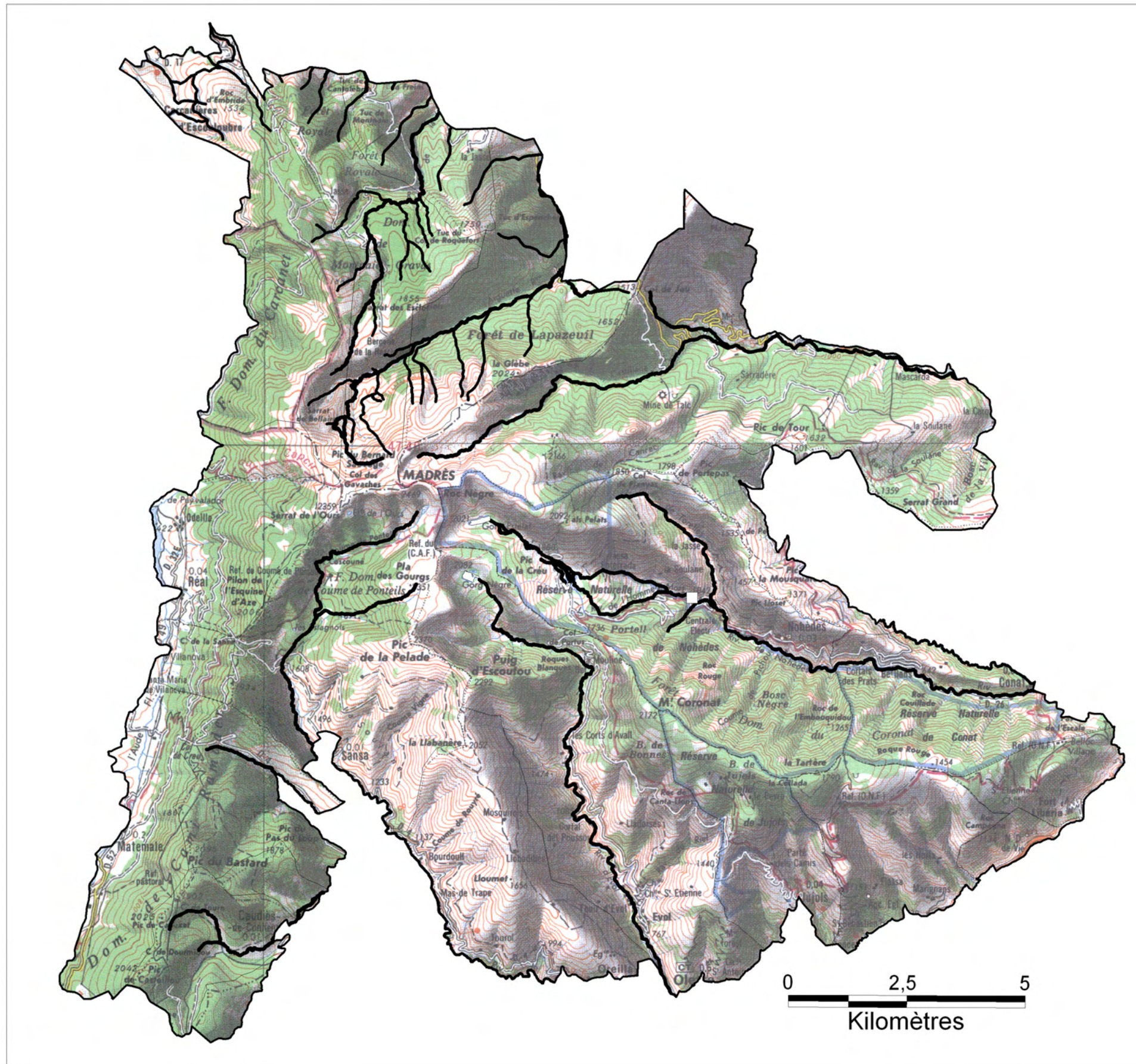
Préconisation de gestion

- Installer des débitmètres en aval des ouvrages de répartition afin que quiconque puisse constater que les débits réservés sont respectés ;
- Sensibiliser les propriétaires riverains afin qu'ils assurent l'entretien du cours d'eau (ramassage des bois morts) ;
- Stimuler les collectivités locales pour l'entretien des cours d'eau ;
- Conduire les communes concernées et les piscicultures à s'équiper de systèmes d'épuration des eaux. Les choix techniques intégreront les contraintes suivantes : Faible population des villages concernés (<150 habitants), petits budgets, fortes pentes, peu ou pas de personnel communal pour l'entretien, fiabilité des installations. Grilles auto-nettoyantes, bassins de décantation, hyper-oxygénation, lagunage sont des pistes techniques à explorer ;
- Sensibiliser les pêcheurs et les inviter à participer au suivi de l'espèce.

Document d'Objectifs Site n° FR 9101475 - Madres Coronat
Inventaire écologique

EU 1301

**Habitats d'espèces:
Desman des Pyrénées**



- Observations de Desman
- Cours d'eau susceptibles d'accueillir du Desman
- Lacs susceptibles d'accueillir du Desman
- Périmètre du Site Natura 2000 Madres-Coronat
- Limites communales



Sources : AGRNN 01/2005, AUDE CLAIRE 2004 (pour l'Aude);
SCAN100© IGN
Réalisation : AGRNN 01/2005



Carte de répartition de l'espèce

Description de l'espèce

Le plus petit des Rhinolophes européens :

- Tête+corps : 3,7-4,5 cm
- Avant-bras : 3,7-4,25 cm
- Envergure : 19,2-25,4 cm
- Poids : 5,6-9 g
- Oreille : 1,5-1,9 cm

- Appendice nasal en forme de fer-à-cheval, appendice supérieur de la selle bref et arrondi, appendice inférieur beaucoup plus long et pointu ;
- En hibernation, le petit rhinolophe se suspend dans le vide et s'enveloppe complètement dans ses ailes ;
- Ultra-sons : 107 kHz.

Gîtes et habitats de chasse

- Rayon moyen de nourrissage autour du gîte 2-3 km ;
- Paysage en mosaïque et structures linéaires boisées : ripisylves, haies, lisières de bois, garrigue ouverte, chênaie verte lâche, prairies pâturées ou fauchées toujours à proximité de l'eau (rivières, étangs ...)
- Gîte estival : caves, greniers, bergeries ;
- Gîte hivernal : grottes, mines, parfois bâtiments.

Chasse et régime alimentaire

- Chasse à faible hauteur (<5 mètres) ;
- Capture parfois des proies au sol ou sur les branches ;
- Consomme araignées, moustiques, petits papillons nocturnes, coléoptères.

Petit Rhinolophe *Rhinolophus hipposideros*

Mammifères, Chiroptères

Code espèce **1303**



Photo : AGRNN

Statut de l'espèce

Type de protection	Statut
Directive Habitats	II et IV
Protection nationale	Protégée
Convention de Berne	II
Statut régional	
Sensibilité	4
Rareté	2
responsabilité	6

Menaces

- Disparition des gîtes : réfection des bâtiments, déprédation du petit patrimoine bâti, effondrement des anciennes mines, pose de grillage anti-pigeons dans les clochers ;
- Dérangement lié à la surfréquentation des gîtes ;
- Modification et simplification des paysages (arasement des haies, canalisation des cours d'eau et assèchement des zones humides) ;
- Accumulation des pesticides utilisés en agriculture, traitement des charpentes avec des produits toxiques ;
- Illumination des édifices publics qui perturbe la période de chasse des colonies.

Petit Rhinolophe *Rhinolophus hipposideros*

Indicateurs de l'espèce sur le site

Indicateurs	Val	Cote
Gîtes de reproduction en périphérie du site	2	
Gîtes d'hibernation en périphérie du site	1	
Gîtes temporaires ou de transit majeur dans le site	?	
Evolution des milieux de chasse	néga-tif	
Valeur patrimoniale de l'espèce		2
Aire de répartition de cette espèce		0
Importance du site / aire de répartition ou populations		2
Imminence ou intensité d'une ou des menaces sur l'habitat ou l'espèce		2
Habitat associé, qualité et quantité		3
Note globale		4,7
Responsabilité du site		**

Menaces dans et en périphérie du site

- Utilisation de vermifuges (Ivermectine) pour le bétail et de pesticides sur les zones agricoles ;
- Fermeture et homogénéisation des structures paysagères ;
- Fermeture, aménagement et/ou destruction du patrimoine bâti susceptible d'accueillir les colonies (combles, caves, greniers, granges ...).

Bibliographie :

- Collectif -en prep- Cahier d'habitats. Espèces de l'annexe II
- Biotopie, 2003, modernisation des ZNIEFF, constitution d'une liste déterminante des chiroptères en Languedoc-Roussillon.
- W. Schober, E. Grimmberger, -1987-Guide des chauves-souris d'Europe. Delachaux et Niestlé

Site Natura 2000 Madres-Coronat

Etat de conservation sur le site

L'état des connaissances rend difficile l'évaluation de l'état de conservation de l'espèce.
Les terrains de chasse évoluent plutôt vers une fermeture des milieux et une homogénéisation des habitats vers la forêt.

Etudes et suivis à développer

Rechercher les gîtes de reproduction et d'hibernation sur le site.

Préconisation de gestion

- Aménager et préserver des gîtes de reproduction dans le patrimoine bâti ;
- Favoriser une structure paysagère variée (haies, vergers, bosquets de feuillus) ;
- Maintenir les milieux ouverts (prairies de fauche et de pâturage) ;
- Maintenir les zones humides et l'accès aux points d'eau ;
- Adapter l'utilisation des pesticides et vermifuges agricoles et les produits toxiques pour le traitement des charpentes ;
- Communiquer et sensibiliser la population locale, les artisans du bâtiment, les architectes, les vétérinaires et les éleveurs.



Carte de répartition de l'espèce

Grand Rhinolophe *Rhinolophus ferrumequinum*

Mammifères, Chiroptères

Code espèce **1304**



Photo : AGRNN

Description de l'espèce

Tête+corps : 5,7-7,1 cm
 Avant-bras : 5,4-6,1 cm
 Envergure : 35-40 cm
 Poids : 17-34 g
 Oreille : 2-2,6 cm

- Appendice nasal en forme de fer-à-cheval, appendice supérieur de la selle court et arrondi, appendice inférieur pointu ;
- En hibernation, le Grand rhinolophe se suspend et s'enveloppe dans ses ailes ;
- Ultrasons : 82 kHz

Gîtes et habitats de chasse

- Rayon moyen de nourrissage autour du gîte 2-4 km rarement 10 km ;
- Paysage en mosaïque et structure linéaires boisées : ripisylves, haies, lisières de bois de feuillus, garrigue ouverte, chênaie verte lâche, prairies pâturées (ovins ou bovins) ou fauchées ;
- Gîte estival : bâtiments agricoles, greniers, bergeries, vieux moulins, caves, toitures d'églises ou de châteaux ;
- Gîte hivernal : grottes, mines, tunnels (obscurité totale t° 5-12°C).

Chasse et régime alimentaire

- Chasse en général à faible hauteur (entre 30 cm et 6 mètres) ;
- Repère ses proies d'un perchoir ;
- Consomme de grosses proies : hannetons, géotrupes, criquets, papillons nocturnes.

Statut de l'espèce

Type de protection	Statut
Directive Habitats	II et IV
Protection nationale	Protégée
Convention de Berne	II
Statut régional	
Sensibilité	6
Rareté	2
responsabilité	2

Menaces

- Disparition des gîtes : réfection des bâtiments, déprédation du petit patrimoine bâti, effondrement des anciennes mines, pose de grillage antipigeons dans les clochers ;
- Dérangement lié à la surfréquentation des gîtes,
- Modification et simplification des paysages (arasement des haies, canalisation des cours d'eau et assèchement des zones humides ;
- Accumulation des pesticides et vermifuges utilisés en agriculture, traitement des charpentes avec des produits toxiques ;
- Illumination des édifices public. Perturbées, les colonies sortent chasser en dehors des périodes où abondent le plus les insectes.

Grand Rhinolophe *Rhinolophus ferrumequinum*

Indicateurs de l'espèce sur le site

Indicateurs	Val	Cote
Gîtes de reproduction en périphérie du site	2	
Gîtes d'hibernation en périphérie du site	1	
Gîtes temporaires ou de transit majeur dans le site	0 ?	
Evolution des milieux de chasse	néga-tive	
Valeur patrimoniale de l'espèce		2
Aire de répartition de cette espèce		0
Importance du site / aire de répartition ou populations		2
Imminence ou intensité d'une ou des menaces sur l'habitat ou l'espèce		2
Habitat associé, qualité et quantité		3
Note globale		4,7
Responsabilité du site		**

Menaces dans et en périphérie du site

- Aménagement du bâtiment qui accueille la colonie de reproduction au Fort Libéria ;
- Dérangement ou fermeture des sites de reproduction ou d'hibernation situés en périphérie du site (grotte de Fuilla) ;
- Fermeture et homogénéisation des milieux ;
- Utilisation de vermifuges (Ivermectine) pour le bétail et de pesticides sur les zones agricoles et pour le traitement des charpentes.

Bibliographie :

- Collectif -en prep- Cahier d'habitats. Espèces de l'annexe II
- Biotope, 2003, modernisation des ZNIEFF, constitution d'une liste déterminante des chiroptères en Languedoc-Roussillon.
- W. Schober, E. Grimberger, -1987-Guide des chauves-souris d'Europe. Delachaux et Niestlé.

Association Gestionnaire de la Réserve Naturelle de Nohèdes, 66500 Nohèdes

Site Natura 2000 Madres-Coronat

Etat de conservation sur le site

L'état des connaissances rend difficile l'évaluation de l'état de conservation de l'espèce.

Les terrains de chasse évoluent plutôt vers une fermeture des milieux, la tendance étant une homogénéisation des habitats vers la forêt.

Etudes et suivis à développer

Recherche des gîtes de reproduction et d'hibernation.

Préconisation de gestion

- Veiller à conserver la tranquillité du site de reproduction au Fort Libéria et des gîtes situés en périphérie du site (grotte de Fuilla pour l'hibernation) ;
- Aménager et préserver des gîtes de reproduction dans le patrimoine bâti ;
- Favoriser une structure paysagère variée (haies, vergers, bosquets de feuillus) et les milieux ouverts dans un rayon de 4-5 km autour des colonies de mise bas ;
- Adapter l'utilisation des vermifuges agricoles et des pesticides pour le traitement des charpentes ;
- Maintenir les zones humides et accès aux points d'eau ;
- Communiquer et sensibiliser la population locale, les artisans du bâtiment, les architectes, les vétérinaires et les éleveurs.



Carte de répartition de l'espèce

Petit Murin *Myotis blythii*

Mammifères, Chiroptères

Code espèce **1307**

Photo : XXX

Description de l'espèce

Tête+corps : 6,2-7,1 cm
 Avant-bras : 5,05-6,2 cm
 Envergure : 36,5-40,8 cm
 Poids : 15-29,5 g
 Oreille : 2,08-2,43 cm

- Souvent une touffe de poils blancs sur la tête entre les oreilles.

- Ultrasons : 25-35 kHz

Gîtes et habitats de chasse

- Rayon moyen de nourrissage autour du gîte : 5-6 à 10 km ;

- Milieux ouverts et enherbés, pelouses, stepes ouvertes ;

- Gîtes estivaux : cavités souterraines, greniers ;

- Gîtes hivernaux : grottes, anciennes carrières, mines, caves.

Chasse et régime alimentaire

- Consomme les papillons de nuit et les coléoptères ;

- Chasse en vol, parfois à terre.

Statut de l'espèce

Type de protection	Statut
Directive Habitats	II et IV
Protection nationale	Protégée
Convention de Berne	II
Statut régional	
Sensibilité	6
Rareté	4
responsabilité	6

Menaces

- Disparition des sites de reproduction épigés (gîtes épigés : gîtes situés hors des grottes, mines et tunnels) liés à la rénovations des habitations ;
- Dérangement et fermeture des sites d'hibernation ;
- Disparition par mise en culture ou fermeture des milieux des terrains de chasse ;
- Accumulation des pesticides utilisés en agriculture, traitement des charpentes avec des produits toxiques ;
- Illumination des édifices publics qui perturbe la période de chasse des colonies.

Petit Murin *Myotis blythii*

Indicateurs de l'espèce sur le site

Indicateurs	Val	Cote
Gîtes de reproduction en périphérie du site	0 ?	
Gîtes d'hibernation en périphérie du site	0 ?	
Gîtes temporaires ou de transit majeur dans le site	0 ?	
Evolution des milieux de chasse	néga-tive	
Valeur patrimoniale de l'espèce		2
Aire de répartition de cette espèce		1
Importance du site / aire de répartition ou populations		2
Imminence ou intensité d'une ou des menaces sur l'habitat ou l'espèce		3
Habitat associé, qualité et quantité		3
Note globale		5,79
Responsabilité du site		**

Menaces dans et en périphérie du site

- Fermeture du milieu par abandon de l'agriculture ;
- Utilisation de vermifuges (Ivermectine) pour le bétail et de pesticides sur les zones agricoles et pour le traitement des charpentes.

Bibliographie :

- Collectif -en prep- Cahier d'habitats. Espèces de l'annexe II
- Biotope, 2003, modernisation des ZNIEFF, constitution d'une liste déterminante des chiroptères en Languedoc-Roussillon.
- W. Schober, E. Grimmberger, -1987- Guide des chauves-souris d'Europe. Delachaux et Niestlé

Site Natura 2000 Madres-Coronat

Etat de conservation sur le site

L'état des connaissances rend difficile l'évaluation de l'état de conservation de l'espèce sur le site. Il est nécessaire de rechercher les gîtes de reproduction et d'hibernation pour établir l'état de conservation et les mesures de gestion favorables à l'espèce.

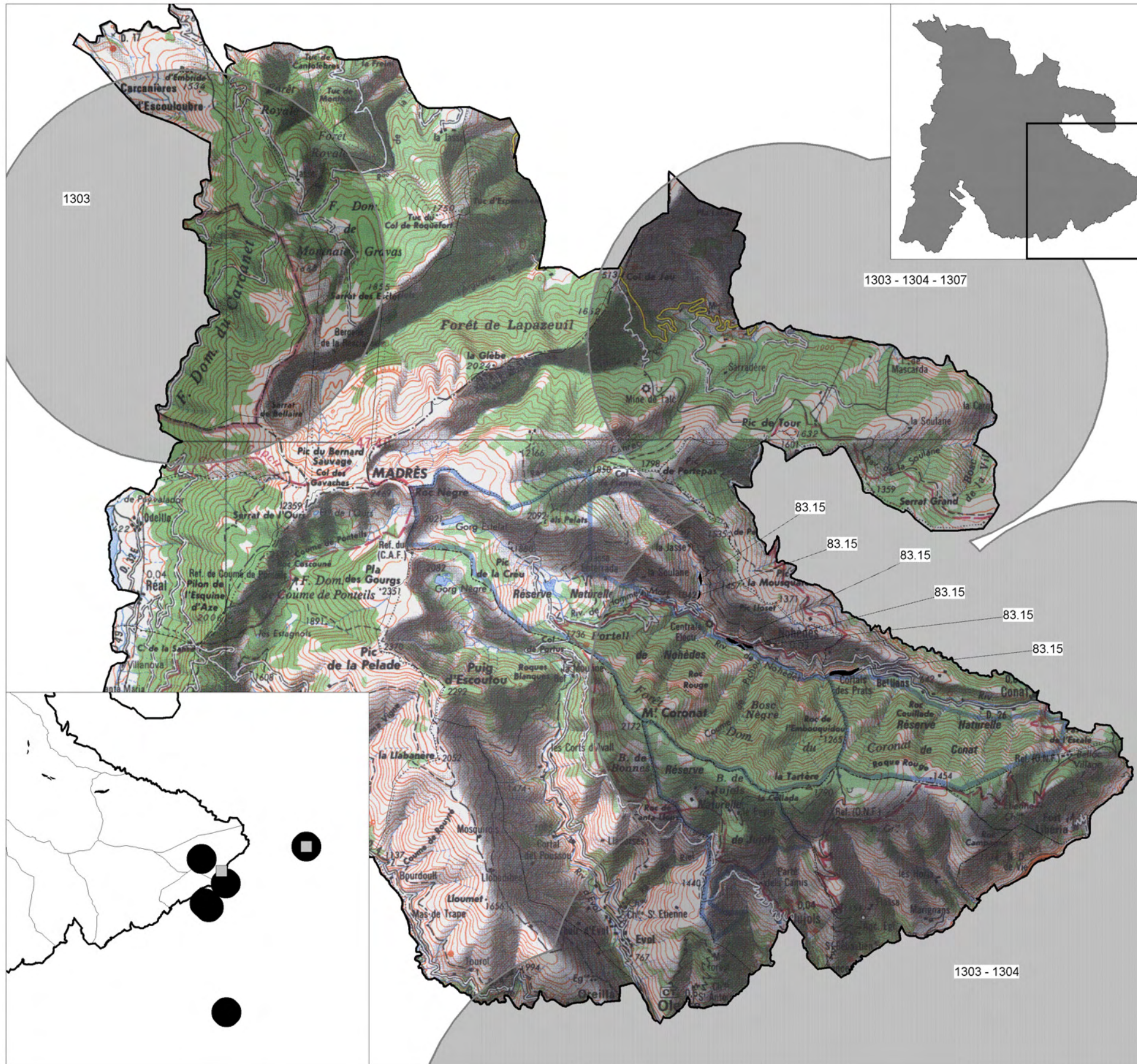
Les terrains de chasse évoluent plutôt vers une fermeture des milieux, la tendance étant une homogénéisation des habitats vers la forêt.

Etudes et suivis à développer

Recherche des gîtes de reproduction et d'hibernation.

Préconisation de gestion

- Favoriser le maintien de l'agriculture extensive (fauches tardives, pâturage extensif) ;
- Favoriser une structure paysagère variée (haies, linéaires d'arbres) ;
- Maintenir les zones humides et accès aux points d'eau ;
- Adapter l'utilisation des vermifuges agricoles et des pesticides pour le traitement des charpentes ;
- Communiquer et sensibiliser la population locale, les artisans du bâtiment, les architectes, les vétérinaires et les éleveurs.

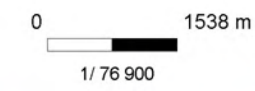


Document d'Objectifs Site n° FR 9101475 - Madres Coronat
Inventaire écologique

EU 1303
EU 1304
EU 1307

Habitats d'espèces:
Rhinolophus hipposideros
Rhinolophus ferrumequinum
Myotis blythii

- Territoire de chasse potentiel
- Habitats de chasse - 83.15 Vergers
- Gîte d'hibernation
- Gîte de reproduction
- Périmètre du Site Natura 2000 Madres-Coronat
- Limites communales



Sources : AGRNN 01/2005; SCAN100© IGN
Réalisation : AGRNN 01/2005



Alysson des Pyrénées *Hormatophylla pyrenaica*



Photo : Alain Mangeot

Angiospermes, Dicotylédones, Brassicacées

Code espèce **1508**

Description de l'espèce

- Espèce buissonnante de 5 à 20 cm de haut ;
- Feuilles elliptiques-oblongues rapprochées au sommet des rameaux ;
- Fleurs blanches à quatre pétales (floraison fin mai à début juin) ;
- Fruits : siliques couvertes de poils.

Caractéristiques écologiques

Les pieds occupent des fissures dans les falaises calcaires, en général en exposition nord, entre 1400 et 2000 m. La croissance de l'espèce est très lente.

Habitats associés

8210 - Pentes rocheuses calcaires avec végétation chaméphytique (Code Corine 62.12).

Menaces

- La principale menace reste les collectionneurs de plantes rares ;
- La pratique de l'escalade, bien que peu ou pas pratiquée sur les falaises concernées, constitue une menace potentielle ;
- La progression des Pins à crochets peut menacer les plantes situées en pied de falaise ;
- L'évolution climatique sera peut être la cause la plus grave de régression de l'espèce.

Statut de l'espèce

Type de protection	Statut
Directive Habitats	II et IV
Protection nationale	Protégée
Convention de Berne	I
Liste Rouge	En danger

Dynamique de l'espèce

Elle n'a pas été étudiée à proprement parler. Toutefois, on peut estimer que la dynamique est positive : Les comptes-rendus d'herborisation du XIX^e siècle et du début du XX^e siècle concordent en mentionnant que l'espèce se raréfie : tous les pieds accessibles aux botanistes ont été progressivement prélevés. Or les prospections récentes montrent que des pieds de la plante sont aujourd'hui facilement accessibles, démontrant ainsi que la reproduction est active. Toutefois, la capacité de colonisation de cette espèce semble faible : les populations sont très localisées et des milieux favorables situés à proximité peuvent s'en révéler exempts.

Alysson des Pyrénées *Hormatophylla pyrenaica*

Site Natura 2000 Madres-Coronat

Indicateurs de l'espèce sur le site

Indicateurs	Val	Cote
Nombre de pieds (1994)	724	
Nombre de populations	9	
Evolution actuelle des populations	?	
Présence de corridors génétiques	Non	
Valeur patrimoniale de l'espèce		
Aire de répartition		3
Importance du site / aire de répartition de l'espèce et rareté de l'espèce		4
Habitat associé, quantité de cet habitat disponible sur le site		4
Imminence ou intensité d'une ou des menaces sur l'habitat ou l'espèce		3
Note globale		9,47
Responsabilité du site (Seules stations mondiales sur le site)		****

Etat de conservation sur le site

L'état de conservation est bon, mais l'espèce est particulièrement vulnérable.

Menaces sur le site

- La principale menace actuelle reste les collectionneurs de plantes rares ;
- La pratique de l'escalade, bien que peu ou pas pratiquée sur les falaises concernées, constitue une menace potentielle ;
- La progression des Pins à crochets peut concurrencer les plantes situées en pied de falaise ;
- L'évolution climatique sera peut-être dans les prochaines décennies la cause la plus grave de régression de l'espèce.

Bibliographie :

- Collectif, 2002 - Cahier d'habitats, Tome 6, Espèces végétales.
- Jean-Jacques Amigo, 1987, Les espèces les plus rares de France, *Hormatophylla pyrenaica*.

Etudes et suivis à développer

- Poursuivre la recherche de nouvelles populations ;
- Réaliser une cartographie des pieds tous les cinq ans ;
- Etudier la dynamique d'une population ;
- Simuler l'impact d'une modification climatique.

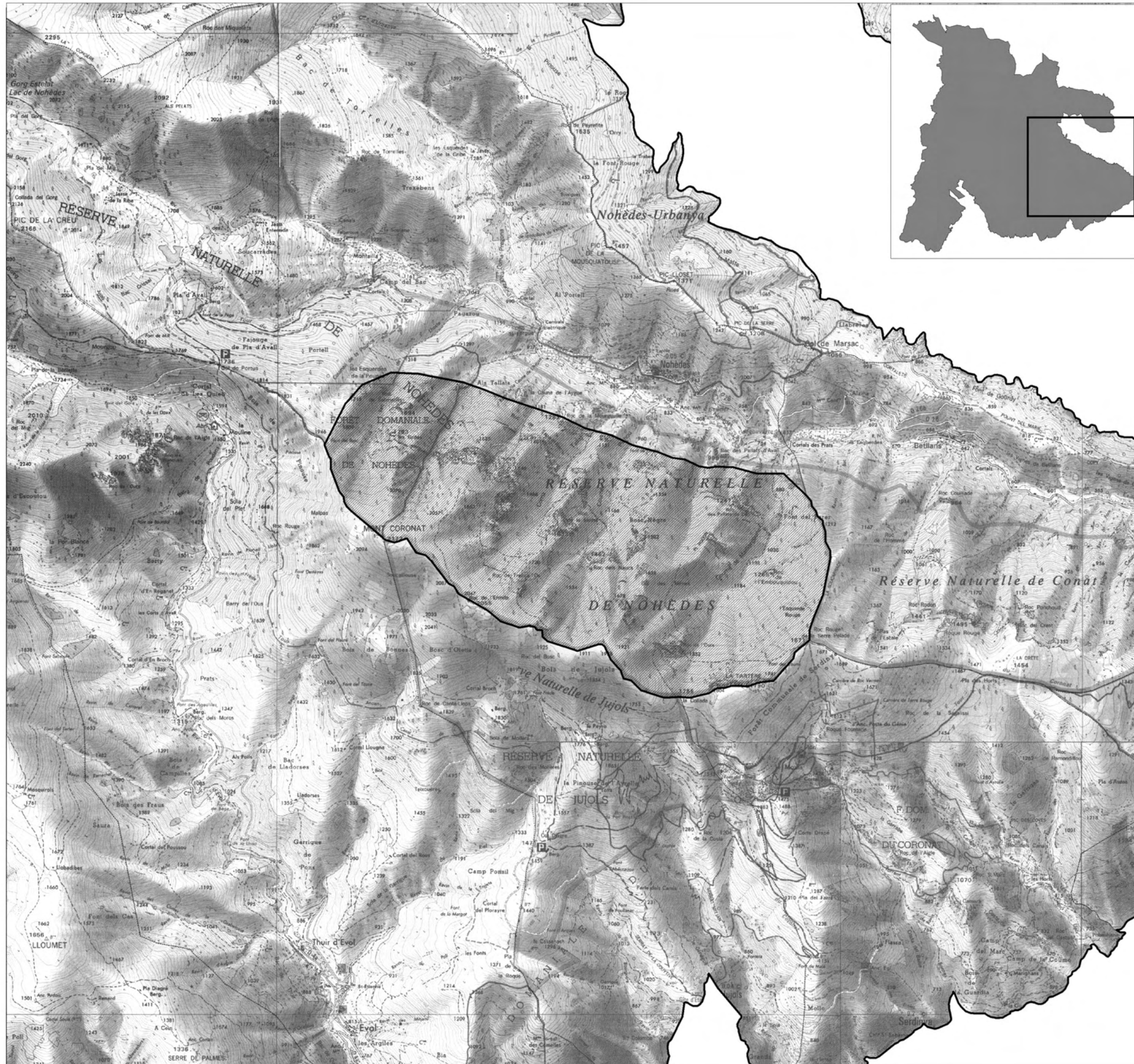
Préconisation de gestion

Conservation de l'habitat :

Eliminer si besoin est, les pins colonisant la base des falaises.

Conservation des individus :



- Eviter toute action favorisant l'accès aux populations ;
- Ne pas divulguer la localisation des populations.



Document d'Objectifs Site n° FR 9101475 - Madres Coronat
Inventaire écologique

EU 1508

**Habitats d'espèces:
Hormatophylla pyrenaica**

-  Présence de *Hormatophylla pyrenaica*
-  Périmètre du Site Natura 2000 Madres-Coronat
-  Limites communales

0 700 m
1/35 000



Sources : AGRNN 2004; SCAN25© IGN 1994
Réalisation : AGRNN 2004



Carte de répartition de l'espèce

Ligulaire de Sibérie *Ligularia sibirica*



Photo : AGRNN

Angiospermes, Dicotylédones, Astéracées

Code espèce **1758**

Description de l'espèce

- Plante robuste de 40 à 150 cm ;
- Grappe terminale de fleurs jaunes réunies en capitule (floraison fin juillet-début août) ;
- Feuilles dentées engainantes à la base.

Caractéristiques écologiques

- Entre 1000 et 1800 m ;
- Stations humides et froides ;
- Topographie plane à concave ;
- pH légèrement acide à neutre.

Habitats associés

6410 - Prairies humides à Molinie ;
6430 - Mégaphorbiaies à Reine des prés ;
7140 - Tourbières de transition et tremblantes ;
Cor. 53.2152 - Cariçaie à *Carex cespitosa* et jonçaie des Pyrénées.

Menaces

Destruction du milieu (aménagement, labour...) ;
Destruction des individus (fauchage ou pâturage) ;
Modification du régime hydrique (drainage, captage, calibrage de ruisseaux...)

Statut de l'espèce

Type de protection	Statut
Directive Habitats	II et IV
Protection nationale	Protégée
Convention de Berne	II
Liste Rouge	Vulnérable

Dynamique de l'espèce

Plutôt en régression en raison de la destruction des milieux ;
Plus facilement observable qu'au siècle dernier depuis l'abandon de la fauche qui empêchait la fructification.

Ligulaire de Sibérie *Ligularia sibirica*

Site Natura 2000
Madres-Coronat

Indicateurs de l'espèce sur le site

Indicateurs	Val	Cote
Superficie des stations (Hectares)	67,11	
Nombre de populations	4	
Evolution actuelle des populations	?	
Présence de corridors génétiques	Non	
Valeur patrimoniale de l'espèce de cette espèce		3
Aire de répartition		1
Importance du site / aire de répartition de l'espèce et rareté de l'espèce		3
Habitat associé, quantité de cet habitat disponible sur le site		4
Imminence ou intensité d'une ou des menaces sur l'habitat ou l'espèce		3
Note globale		7,37
Responsabilité du site (Seules stations pyrénéennes sur le site)		***

Etat de conservation sur le site

L'état de conservation est bon, mais l'espèce est particulièrement vulnérable (une seule station importante sur le site).
L'enfouissement d'une conduite d'eau au milieu de la station principale a eu un effet néfaste sur l'espèce.

Menaces sur le site

- Abandon du pâturage extensif ;
- Mise en culture des parcelles (prairies artificielles, labour, engrais) ;
- Fertilisation ;
- Aménagements modifiant le régime hydrique (drainage, captage, aménagement d'accès...) ;
- Fermeture progressive par les ligneux.

Bibliographie :

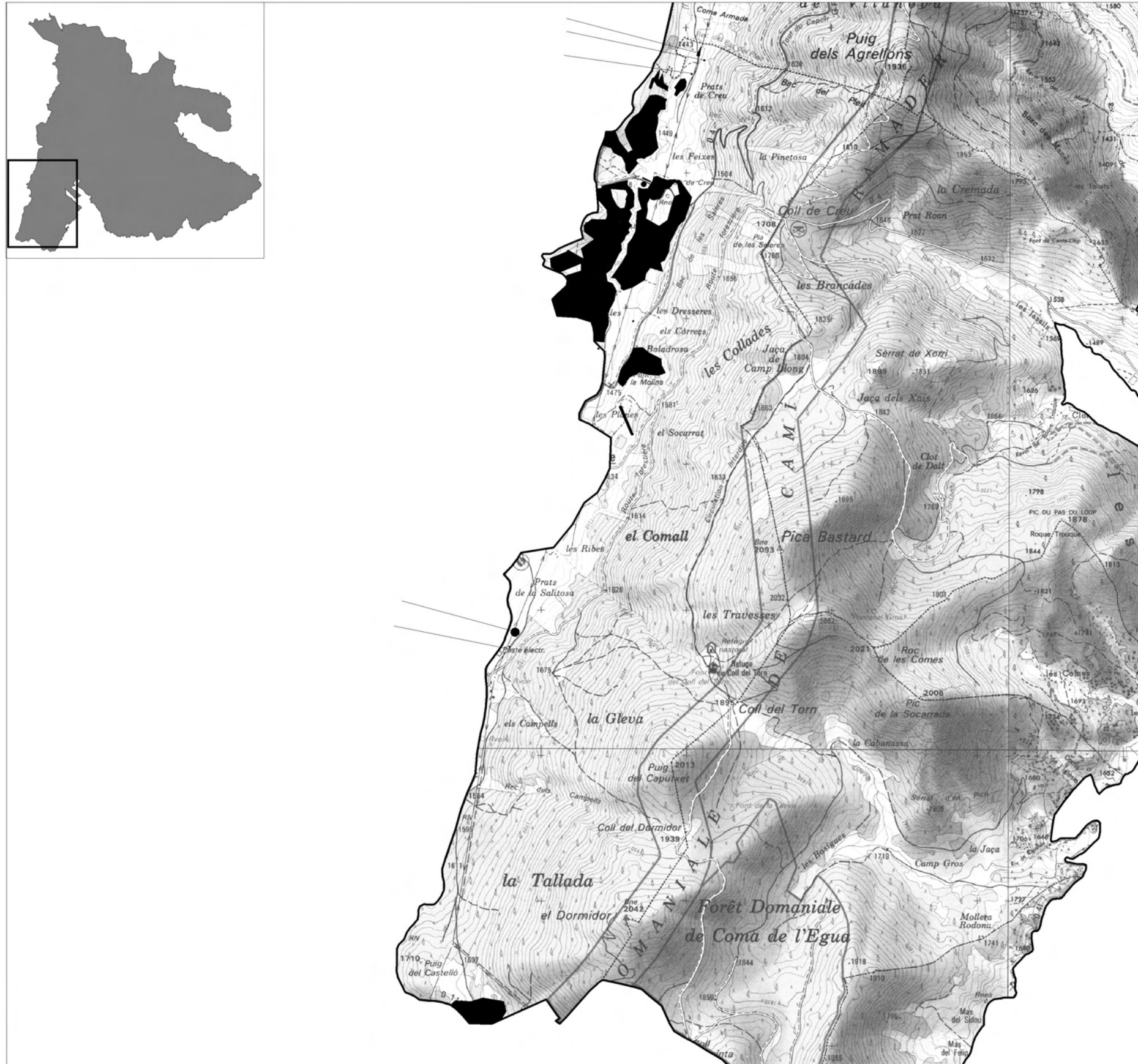
Collectif, 2002 - Cahier d'habitats, Tome 4, Habitats agropastoraux.
Scop Sagne, 2004 - Inventaire typologique et cartographique des milieux tourbeux des Pyrénées - Orientales. Analyse intermédiaire du 26 février 2004.
AGRNN, 2004 - Les tourbières du site Natura 2000 Madres

Etudes et suivis à développer

- Comparer l'évolution de populations avec et sans fauche (expérimentale)
- Réaliser une cartographie des densités tous les cinq à dix ans ;
- Suivre l'évolution des milieux et des populations en aval du captage d'eau de source de la Font dels Animals (Matemale).

Préconisation de gestion

- Maintenir le pâturage extensif ;
- Maintenir les apports hydriques ;
- Eliminer, si besoin est, les ligneux colonisant les milieux.



Document d'Objectifs Site n° FR 9101475 - Madres Coronat
Inventaire écologique

EU 1758

**Habitats d'espèces
Ligularia sibirica**

- Ligularia sibirica
- Périmètre du Site Natura 2000 Madres-Coronat
- Limites communales

0 520 m
1/26 000



Sources : AGRNN 2004; SCAN25© IGN 1994
Réalisation : AGRNN 2004