



Société d'Études Routières et Infrastructures

Département de l'Hérault

Commune de Valergues

Note de présentation du Contexte environnemental du Projet

« Construction de Serres Agricoles »

Pétitionnaire :

Mr Régis PUCCINI

Route de Lansargues

34130 CANDILLARGUES

Octobre 2014

SOMMAIRE

I - SITUATION GEOGRAPHIQUE.....	3
II - L'ENVIRONNEMENT PHYSIQUE.....	4
II - 1 - CLIMATOLOGIE	4
II - 2 - TOPOGRAPHIE	4
II - 3 - GEOLOGIE	5
II - 4 - CARACTERISTIQUES DES EAUX SOUTERRAINES	5
II - 4 - 1. Contexte hydrogéologique.....	5
II - 4 - 2. Exploitation des ressources souterraines.....	6
II - 4 - 3. Directive Nitrates	7
II - 4 - 4. Conclusions	8
II - 5 - CARACTERISTIQUES DES EAUX SUPERFICIELLES.....	8
II - 5 - 1. Contexte hydrologique.....	8
II - 5 - 2. Sensibilité du site face à l'inondabilité.....	9
II - 5 - 3. Qualité des eaux	10
II - 5 - 4. Les usages liés à l'eau	11
III - L'ENVIRONNEMENT NATUREL.....	12
III - 1 - PATRIMOINE NATUREL	12
III - 2 - PATRIMOINE CULTUREL	13
III - 3 - AMBIANCE PAYSAGERE	14
III - 4 - L'OCCUPATION DU SOL	14
IV - CONCLUSION	15
Figure 1 : Localisation du périmètre d'étude (Source : IGN).....	3
Figure 2 : Topographie (Source : Cartes-topographiques.fr).....	4
Figure 3 : Contexte géologique, extrait de la carte géologique du BRGM 1/50 000	5
Figure 4 : Zonage du forage des Bénouides associé à DUP (source : ARS 34)	6
Figure 5 : Extrait de la carte des captages AEP (source : ARS 34)	7
Figure 6 : Réseau hydraulique extrait de la carte IGN (source : IGN portail)	9
Figure 7 : Extrait Zonages des plans de prévention des risques approuvés dans l'Hérault (Source : Site internet DDTM 34)	10
Figure 8: Localisation des ZNIEFF de type I (Source : INPN).....	12
Figure 9: Localisation des ZNIEFF de type II (Source : INPN)	13
Figures 10: Localisation des sites Natura 2000 (Source : INPN)	13
Figure 11: Tracé LGV Nîmes-Montpellier (Source : http://contournement-nimes-montpellier.com/)	14
Figure 12 : Vue des terres exploitées (septembre 2014)	15
Tableau 1 : Extrait de la fiche de synthèse du bassin de l'étang de l'Or (Source :SDAGE)	10

Note de présentation du Contexte du Projet

« Construction de serres agricoles »

Commune de Valergues

I - SITUATION GEOGRAPHIQUE

Le projet concerné, par la présente demande, correspond à la construction de serres agricoles couvertes de panneaux photovoltaïques sur les parois Sud, sur la commune de Valergues. Le projet porte sur la construction de serres agricoles équipées de cellules photovoltaïques. L'emprise totale de l'opération porte sur 58 965 m².

Ces terres sont situées en zone agricole à l'Est de la commune de Valergues, au lieu-dit de « Les Plombières ».

L'opération est bordée au Nord par la ligne SNCF, la future ligne LGV et au Sud par le canal d'irrigation du Bas-Rhône. Elle est desservie par le chemin de Valergues. Ce secteur est agricole.

Valergues est une commune située dans le département de L'Hérault et la région Languedoc-Roussillon. Elle se positionne entre l'agglomération Montpelliéraine à l'Ouest et la ville de Lunel à l'Est.

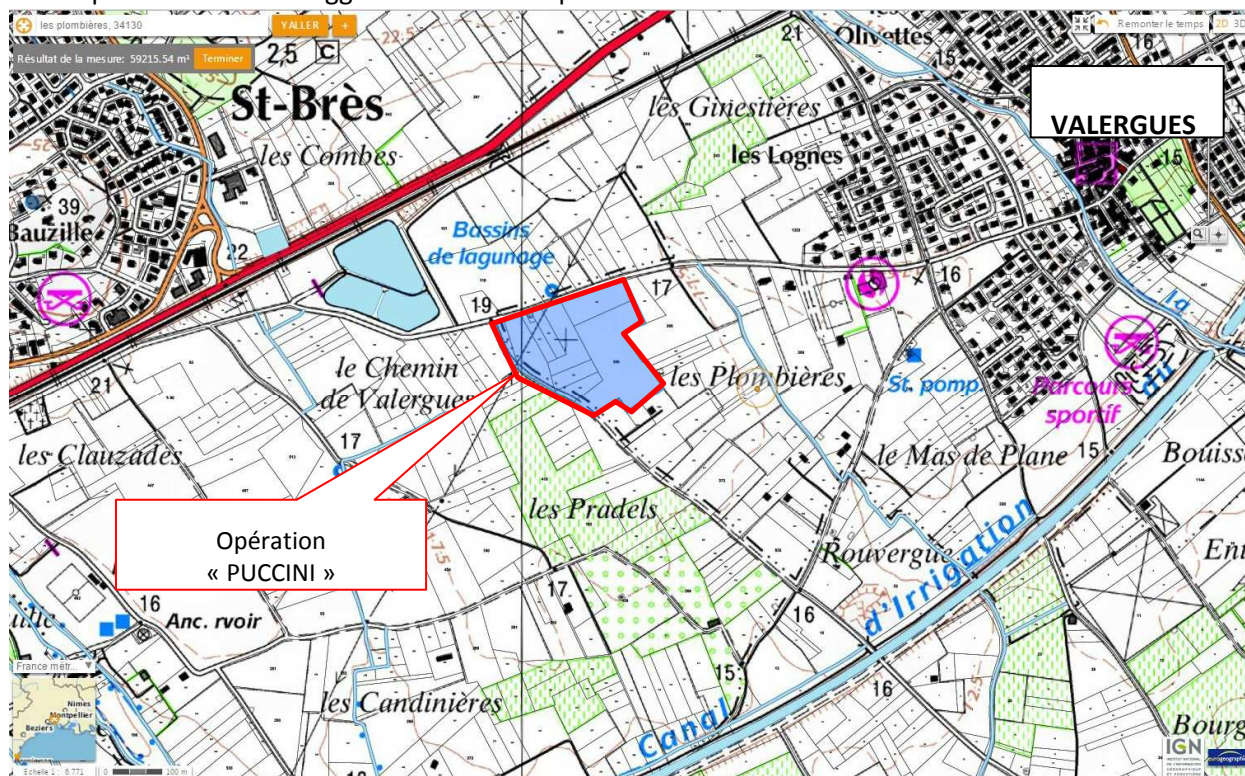


Figure 1 : Localisation du périmètre d'étude (Source : IGN)

II - L'ENVIRONNEMENT PHYSIQUE

II - 1 - Climatologie

Le contexte climatologique de l'aire d'étude est de type méditerranéen caractérisé par des pluies violentes notamment au printemps et à l'automne, et des étiages sévères.

Les caractéristiques climatiques des précipitations sont donc :

- Une valeur annuelle de précipitations assez faible;
- Des épisodes pluvieux rares et violents;
- Un nombre de jours de gel réduit;
- Un ensoleillement important.

II - 2 - Topographie

La zone d'études présente une topographie plate caractérisée par une orientation selon un axe Nord /Sud. La pente moyenne sur l'ensemble de l'opération est très faible. Les altimétries varient entre 17,30 m NGF au Nord et 15,80 m NGF au Sud soit une pente générale de l'ordre de 0,7 %. (voir plan topographique en annexe 4)

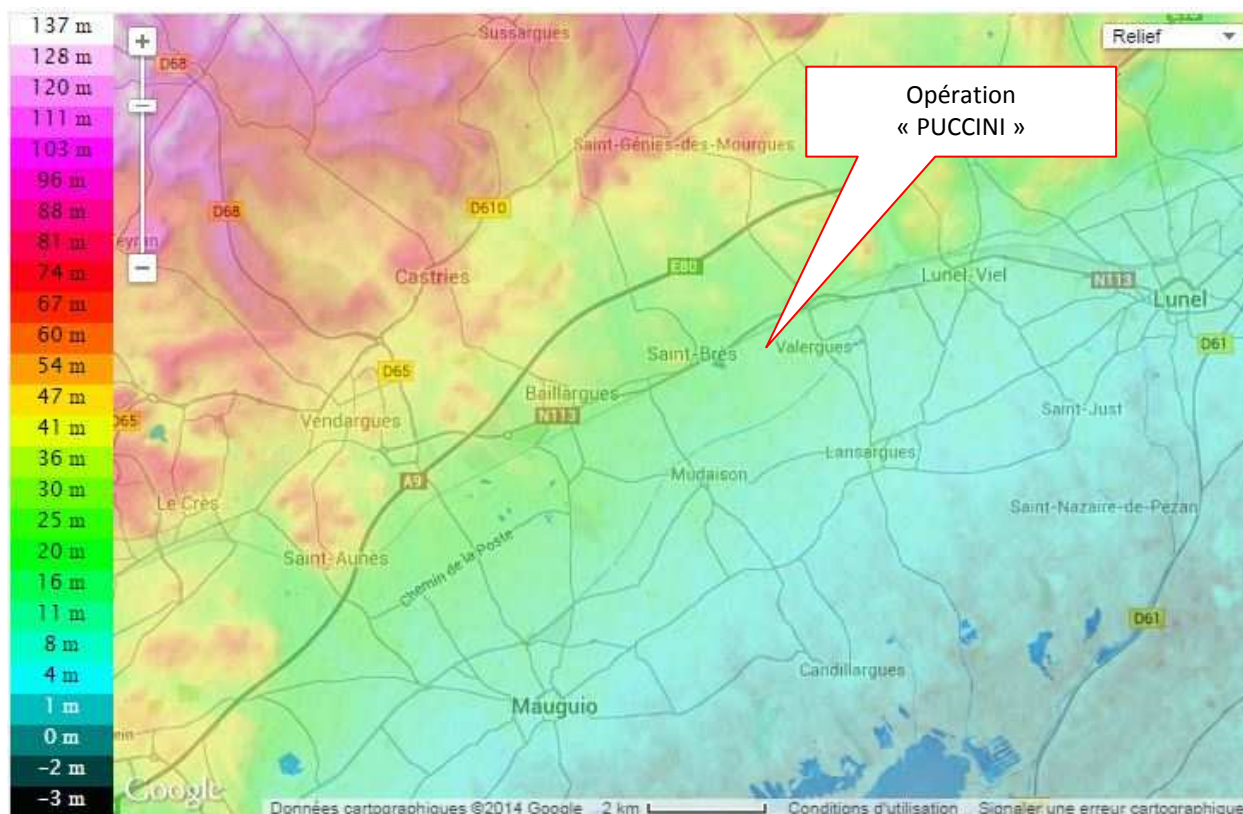


Figure 2 : Topographie (Source : Cartes-topographiques.fr)

II - 3 - Géologie

La zone d'étude se situe sur des terrains sédimentaires datant du jurassique supérieur à savoir des formations colluviales datant du quaternaire ancien (Cvx).

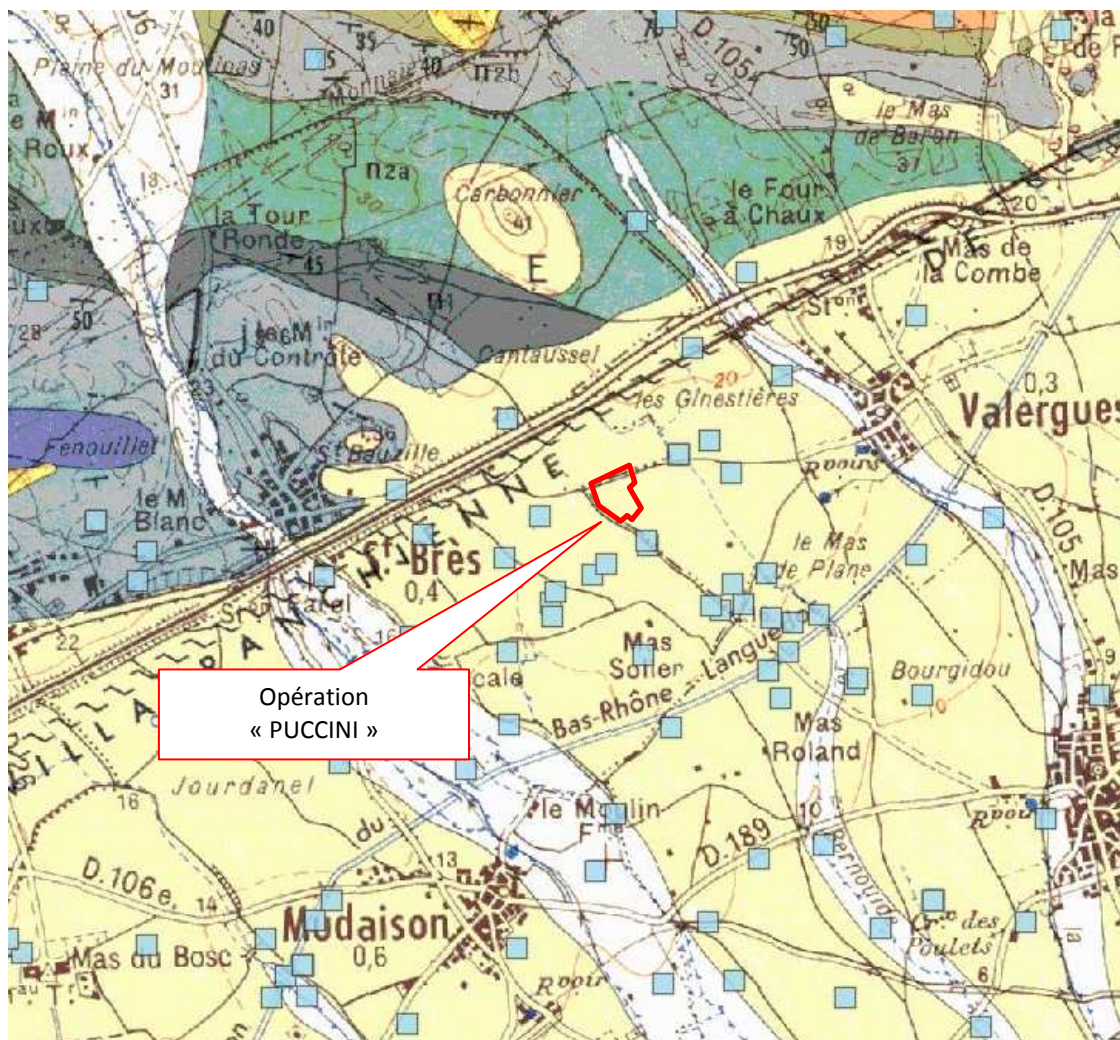


Figure 3 : Contexte géologique, extrait de la carte géologique du BRGM 1/50 000

La géologie ne représente pas un enjeu pour le projet

II - 4 - Caractéristiques des eaux souterraines

II - 4 - 1. Contexte hydrogéologique

L'aire d'étude est localisée au niveau de la masse d'eau souterraine n° 6102 – FRDG102 « Alluvions anciennes entre Vidourle et Lez et littoral entre Montpellier et Sète » :

Il s'agit d'une masse d'eau à dominante sédimentaire non karstique avec des écoulements majoritairement libre, s'étendant sur 398 km² sur la façade littorale du département de l'Hérault, du Vidourle au bassin de Thau.

Les données qualitatives recueillies auprès de l'agence de l'eau RMC indique un bon état quantitatif des eaux de cette nappe en 2009. Par contre, d'un point de vue qualitatif, l'état est mauvais notamment vis-à-vis des polluants d'origine agricole à savoir les nitrates, pesticides, simazine, triazine. Le SDAGE RMC fixe comme objectif d'atteindre le bon état chimique vis-à-vis de ces paramètres pour 2021.

D'un point de vue quantitatif, Cette masse d'eau présente un mauvais état qualitatif marqué par la présence de nitrates et de produits phytosanitaires. Il s'agit toutefois d'un aquifère alluvial patrimonial, d'intérêt stratégique pour l'alimentation en eau potable.

II - 4 - 2. Exploitation des ressources souterraines

L'ARS de l'Hérault ne recense aucun captage public d'alimentation en eau potable dans l'aire d'étude. Par contre, l'opération se situe dans la zone sensible du forage des Benouides sur la commune de Valergues (code sise : 001559).

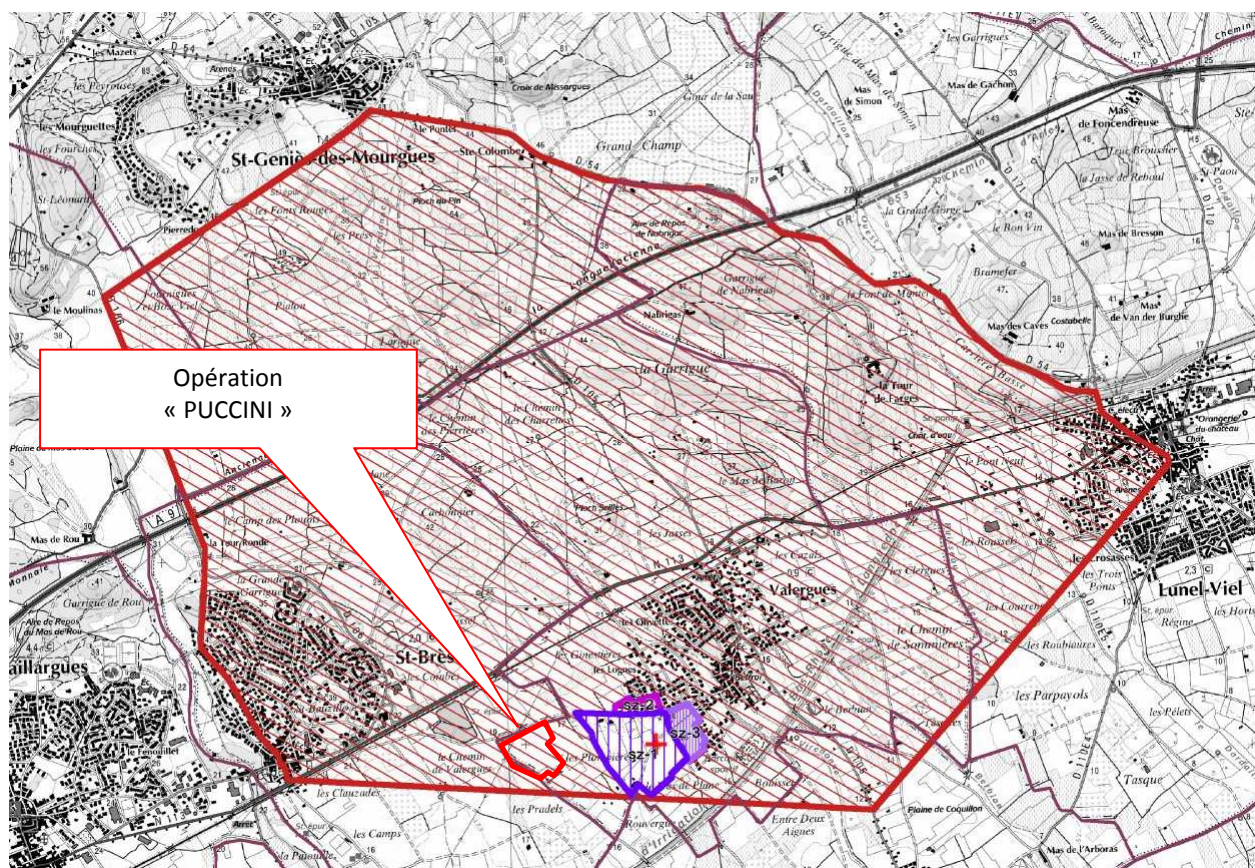


Figure 4 : Zonage du forage des Bénouides associé à DUP (source : ARS 34)

Ce périmètre est fixé par Déclaration d'Utilité Publique approuvée par arrêté préfectoral du 06 Décembre 1999, modifié le 30 Décembre 2003. L'arrêté précise que cette zone est dite « *sensible aux risques de pollution d'origine chimique* ».

Il précise également : « Dans cette zone, aucune réglementation complémentaire générale n'est imposée. Il est toutefois conseillé la plus grande vigilance dans l'instruction administrative, la mise en

œuvre et l'exploitation de tout établissement ou activité présentant des risques de pollution chimiques des eaux souterraines. ».

Il existe toutefois d'autres captages en eau potable dans un rayon de 1 km autour de l'opération à savoir :

- Le forage de St Bauzille sur la commune de Saint-Brès, au Nord-est de l'opération ;
- Les puits et forages Est et Ouest du stade sur la commune de Saint-Brès, à l'Ouest de l'opération ;

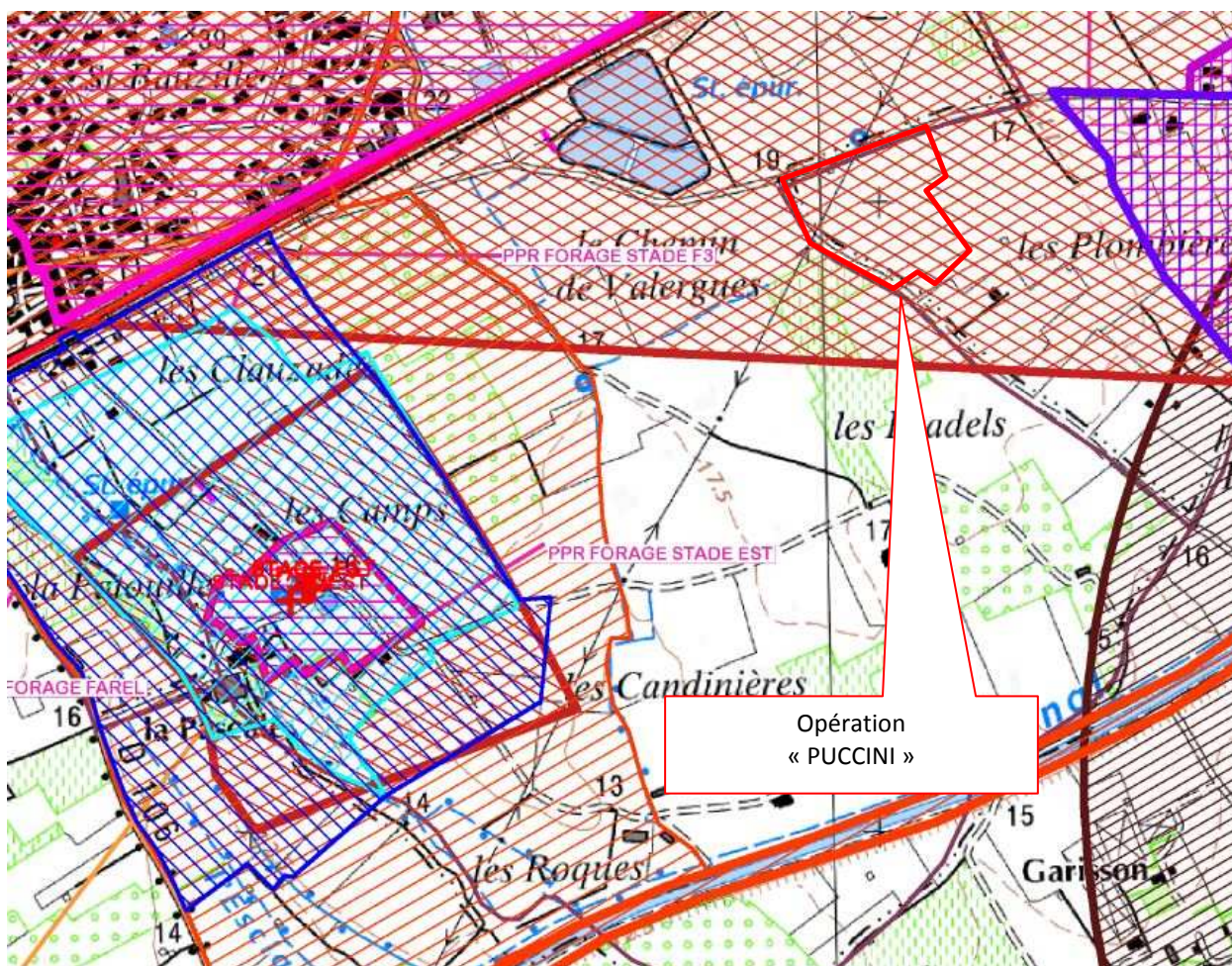


Figure 5 : Extrait de la carte des captages AEP (source : ARS 34)

II - 4 - 3. Directive Nitrates

La Directive Nitrates, directive européenne de 1991, vise à lutter contre les pollutions de l'eau par les nitrates d'origine agricole dans des zones dites vulnérables. Dans l'Hérault, la zone vulnérable compte aujourd'hui 20 communes situées à l'Est de Montpellier, dont la commune de Valergues.

Par ailleurs, le projet ne se situe pas dans des ZAR « Zones d'action renforcée » correspondant aux aires d'alimentation des captages présentant une teneur en nitrates supérieure à 50 mg/l.

II - 4 - 4. Conclusions

L'aire d'études est concernée par la directive Nitrates et la DUP du forage des Bénouïdes.

Mr PUCCINI est actuellement engagé dans les démarches d'agriculture raisonnée et GlobalGap. Ces démarches vont dans le sens de la directive Nitrates c'est pourquoi l'exploitant se conformera aux 9 mesures obligatoires précisées dans le 5^{ème} programme d'action dans sa pratique agricole. Cet engagement répond également à la vigilance de la zone sensible telle que défini dans la DUP.

II - 5 - Caractéristiques des eaux superficielles

II - 5 - 1. Contexte hydrologique

Le territoire communal se situe dans le contexte hydrographique typique de la plaine languedocienne : des cours d'eau côtiers naissant dans les garrigues qui s'écoulent en direction de la plaine suivant une direction Nord-sud. Plus spécifiquement, la commune est intégrée au bassin versant de l'Etang de l'Or qui s'étend sur 410 km².

Le bassin est drainé par 5 cours d'eau principal dont :

- ⇒ le Salaison ;
- ⇒ la Cadoule ;
- ⇒ le Bérange ;
- ⇒ la Viredonne ;
- ⇒ le Dardaillon (Est et Ouest) qui se jette dans le Canal de Lunel.

Dans leur partie amont, ces cours d'eau parcourent des espaces vallonnés, bordés en alternance d'espaces de garrigue et de parcelles cultivées. Dans ces secteurs, leur écoulement est temporaire en raison de la nature karstique des sols, la ripisylve est souvent étroite et discontinue se confondant avec la végétation de garrigue et les bois environnants.

Les cours d'eau traversent ensuite la plaine agricole et urbanisée où une large partie de leur linéaire est artificialisée. Avant d'atteindre la lagune, ils traversent les zones humides des bords d'étang où leurs eaux se mêlent aux eaux saumâtres.

Le cours d'eau du Bénouïde est un ruisseau affluent du Viredonne. Il prend sa source, au niveau des plombières, sur la commune de Valergues. Il possède un écoulement temporaire de sa source jusqu'à la commune de Mudaison. Le cours d'eau se jette dans l'Etang de l'Or à l'Est de Candillargues.

Le Bénouïde ne fait pas l'objet, à notre connaissance, de suivi débitmétrique. Les seules stations hydrométriques les plus proches se situent à Mauguio pour le Salaison et à St Just pour le Dardaillon.

L'étang de Mauguio, ou encore l'étang de l'Or est une masse d'eau naturelle présentant un grand intérêt écologique. Cet étang de 31,3 km² s'étend sur les départements du Gard et de l'Hérault. Il est alimenté par un réseau hydrographique ramifié provenant principalement des garrigues. Un étroit cordon sableux sépare la lagune de la Méditerranée ; elle communique avec le milieu marin par un grau unique ouvert sur le Port de Carnon.

Le milieu récepteur du projet est donc le ruisseau du Bénouide, affluent au Viredonne puis l'étang de l'Or.

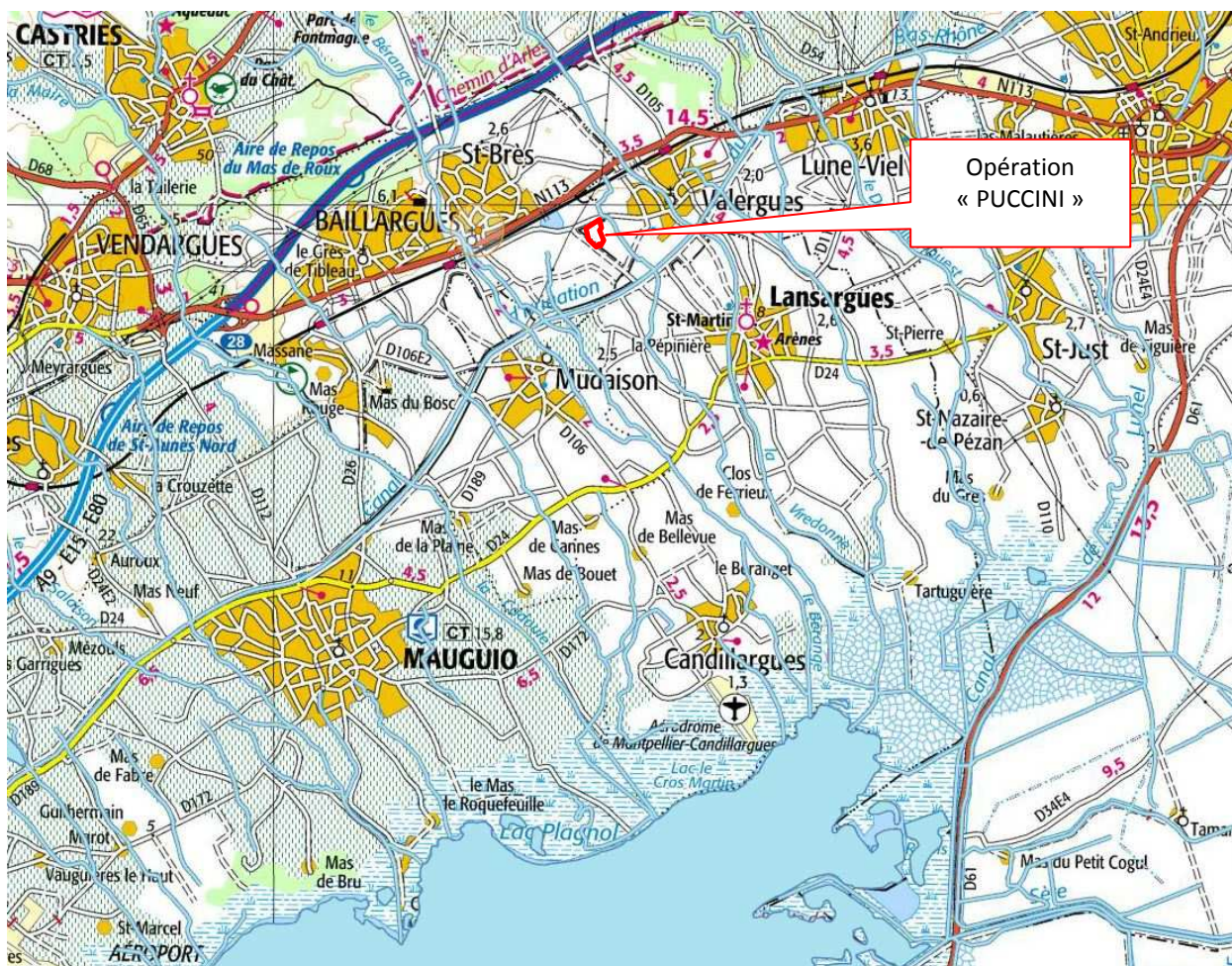


Figure 6 : Réseau hydraulique extrait de la carte IGN (source : IGN portail)

II - 5 - 2. Sensibilité du site face à l'inondabilité

Le risque inondation sur les communes en amont de l'étang de l'Or ; dont Valergues fait partie, a conduit le Préfet de l'Hérault à prescrire des Plans de Prévention des Risques Inondation (PPRI).

Le projet se situe à l'Ouest du zonage du PPRI de Valergues concernant le ruisseau du Viredonne à sa traversée de Valergues. Ce PPRI a été approuvé par arrêté préfectoral au 26 Août 2010.

Les périmètres de ce PPRI, obtenu à partir de la base de données de la DDTM 34, sont présentés par la figure suivante :

des Plans de prévention des risques approuvés dans l'Hérault Echelle max : 10 000°

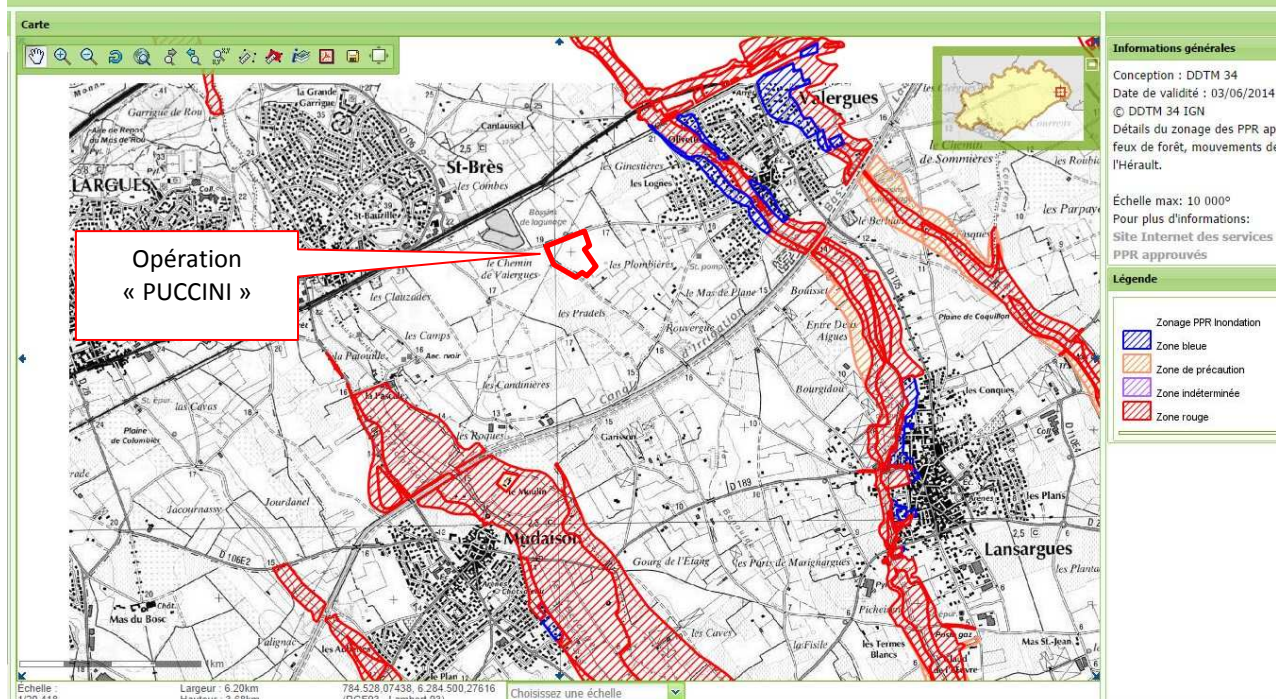


Figure 7 : Extrait Zonages des plans de prévention des risques approuvés dans l'Hérault (Source : Site internet DDTM 34)

Le projet d'études se situe en dehors des périmètres de protection liés au PPri. Il n'est donc pas soumis à leurs règlements.

II - 5 - 3. Qualité des eaux

Le Schéma Directeur d'Aménagement et de Gestion des Eaux (SDAGE) du bassin précise l'état actuel du Viredonne à sa connaissance de 2009 à savoir un état écologique moyen.

Ce même Schéma Directeur d'Aménagement et de Gestion des Eaux (SDAGE) du bassin fixe comme objectif d'atteindre un bon état écologique à l'horizon 2021 et de connaître son état chimique à l'horizon 2015.

MASSES D'EAU			ÉTAT ÉCOLOGIQUE						ÉTAT CHIMIQUE				
N°	NOM	STATUT	2009			OBJ. BE ①	MOTIFS DU REPORT ①		2009		OBJ. BE ①	MOTIFS DU REPORT ①	
			ÉTAT ①	NC ①	NR NQE ①		CAUSES	PARAMÈTRES	ÉTAT ①	NC ①		CAUSES	PARAMÈTRES
FRDR137	Le Dardaillon	MEN	MOY	1		2021	FTr	cond. morpholog./flore aquatique/ichtyofaune/param. général. qual. phys- chim./continuité	?		2015		
FRDR138	Le Bérange	MEN	MOY	1		2021	FTr	cond. morpholog./flore aquatique/ichtyofaune/param. général. qual. phys- chim./continuité	BE	1	2015		
FRDR139	Viredonne	MEN	MOY	1		2021	FTr	cond. morpholog./flore aquatique/ichtyofaune/param. général. qual. phys- chim./continuité	?		2015		

Tableau 1 : Extrait de la fiche de synthèse du bassin de l'étang de l'Or (Source :SDAGE)

L'Etang de l'Or et l'ensemble de son bassin versant sont classés en « *Zone Sensible à la pollution* » (arrêté du 23 novembre 1994) au titre de la directive européenne « *Eaux résiduaires Urbaines* » du 21 mai 1991, tandis qu'une partie est classée « *Zone vulnérable aux nitrates* » (arrêté du 4 mars 1996) relativement aux pollutions nitratées d'origine agricole.

Le régime temporaire du Bénouide rend difficile le développement de la vie piscicole ; de même, l'étang n'est pas classé par le Schéma Départemental de Vocation Piscicole et Halieutique car il s'agit d'un milieu saumâtre.

Donc la qualité des eaux de surface sur le bassin versant peut être considérée comme dégradée et à protéger.

II - 5 - 4. Les usages liés à l'eau

Le principal usage du Bénouide est son rôle d'évacuation des rejets d'eaux pluviales et des crues. L'usage récréatif est très limité sur le Bénouide du fait de son écoulement temporaire tandis qu'un peu plus présent sur la partie aval du Viredonne (pêche et promenade).

Le Viredonne ainsi que la plupart des affluents de l'Or sont équipés dans leur partie aval de barrages anti-sel construits dans les années 60 pour éviter la salinisation des sols. Ces ouvrages sont équipés de clapet mobile ; il semble cependant que ces dispositifs soient non fonctionnels aujourd'hui.

III - L'ENVIRONNEMENT NATUREL

III - 1 - Patrimoine Naturel

La zone retenue pour le projet possède à ses abords (à plus de 500m), les zones réglementaires suivantes :

- ❖ ZNIEFF de type I :
 - « Garrigues de Castries » ;
 - « Mas de Caves » ;
- ❖ ZNIEFF de type 2 :
 - « Complexe Paludo Laguno dunaire des étangs montpellierains »
- ❖ Natura 2000 :
 - Directive habitat SIC (FR 9101408) : « L'étang de Manguio »
 - Directive Oiseaux SIC (FR 9112017) : « L'étang de Manguio »

Le projet ne se situe sur aucune de ces zones de protection.

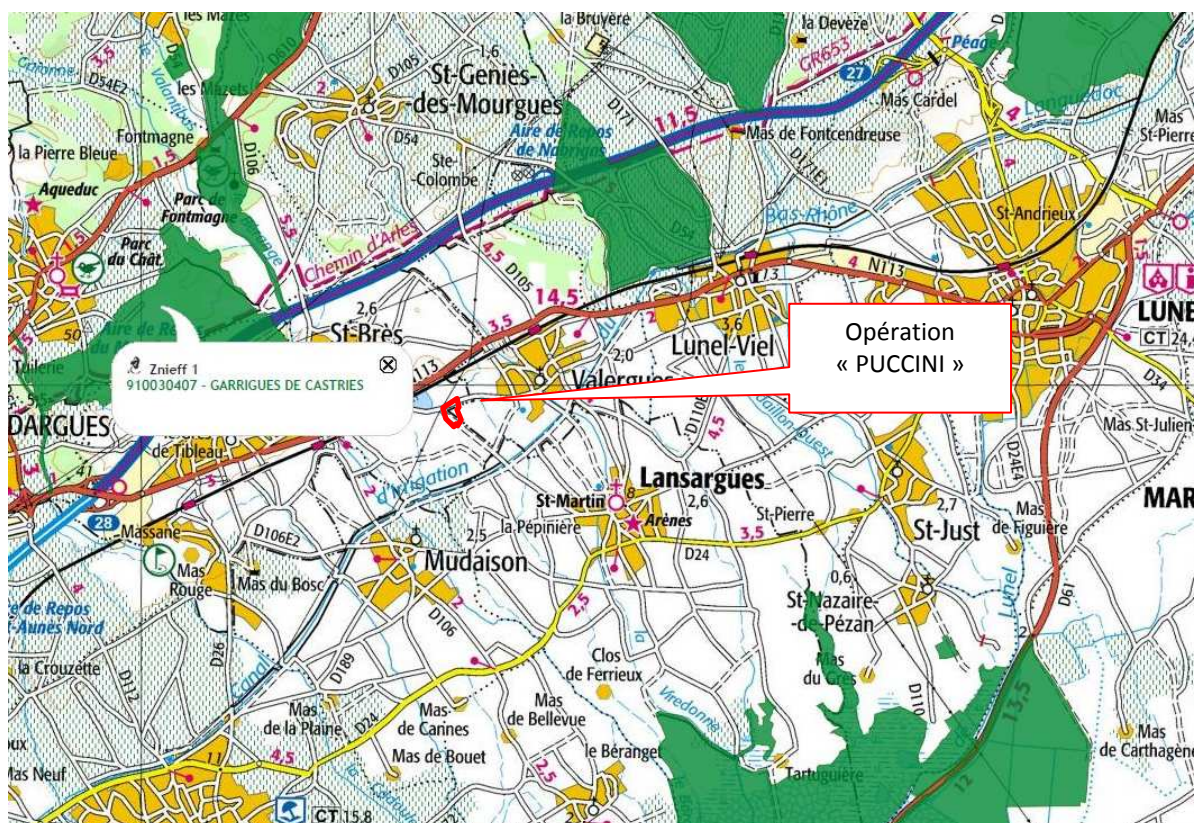


Figure 8: Localisation des ZNIEFF de type I (Source : INPN)

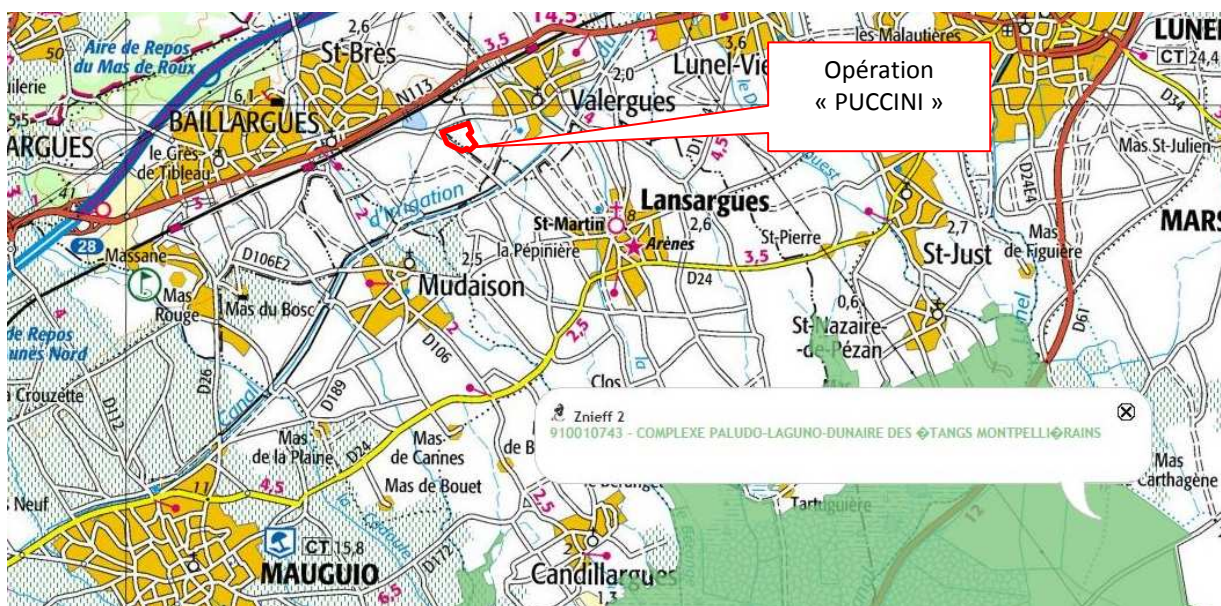
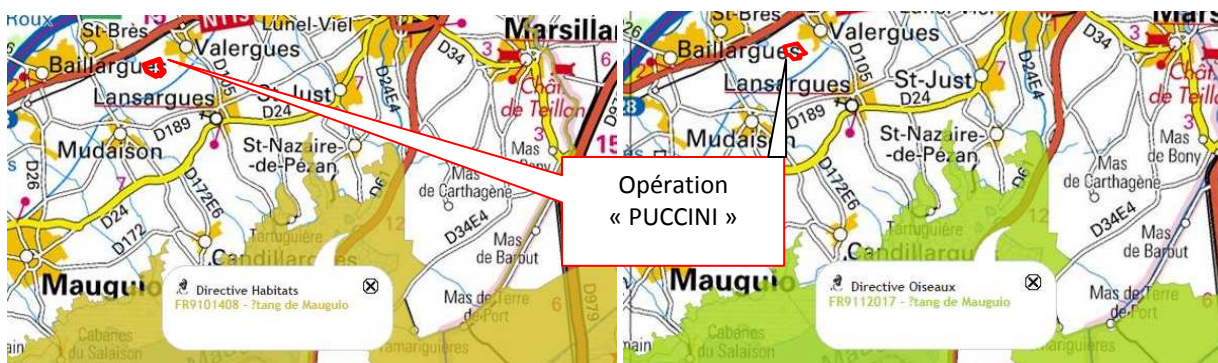


Figure 9: Localisation des ZNIEFF de type II (Source : INPN)



Figures 10: Localisation des sites Natura 2000 (Source : INPN)

III - 2 - Patrimoine Culturel

Aucun site classé ou inscrit au titre des articles L341-1 du code de l'environnement n'est situé dans l'aire d'étude. Le plus proche est à plusieurs kilomètres au Sud de l'opération. Il correspond à l'étang de Mauguio.

Aucun monument historique n'est répertorié dans l'aire d'étude par la Direction Régionale des Affaires Culturelles. Sur la commune, il existe plusieurs monuments classés à savoir l'église Saint Agathe, la tour de l'horloge et le château de Valergues.

Le service Archéologie de la Direction Régionale des Affaires Culturelles du Languedoc-Roussillon ne répertorie aucun site archéologique connu sur l'aire d'étude. Au lieu-dit les « Jasses », sous l'emprise de la LGV, un ancien four à chaux a été identifié en 2013 à partir de ces ruines apparentes.

Dans l'environnement éloigné du projet, il est à noter l'existence de plusieurs sites archéologiques sur la commune de Mudaison et la commune de Mauguio. Les découvertes associées sont situées entre l'antiquité et la période néolithique.

III - 3 - Ambiance paysagère

L'aire d'étude s'inscrit à l'ouest du centre-ville de Valergues dans sa plaine agricole. Cette plaine agricole se situe entre la route nationale 113 et le canal du Bas-Rhône. Il est à noter l'arrivée prochaine de la LGV et la présence d'une ligne aérienne Haute tension au Nord-Ouest de l'opération.

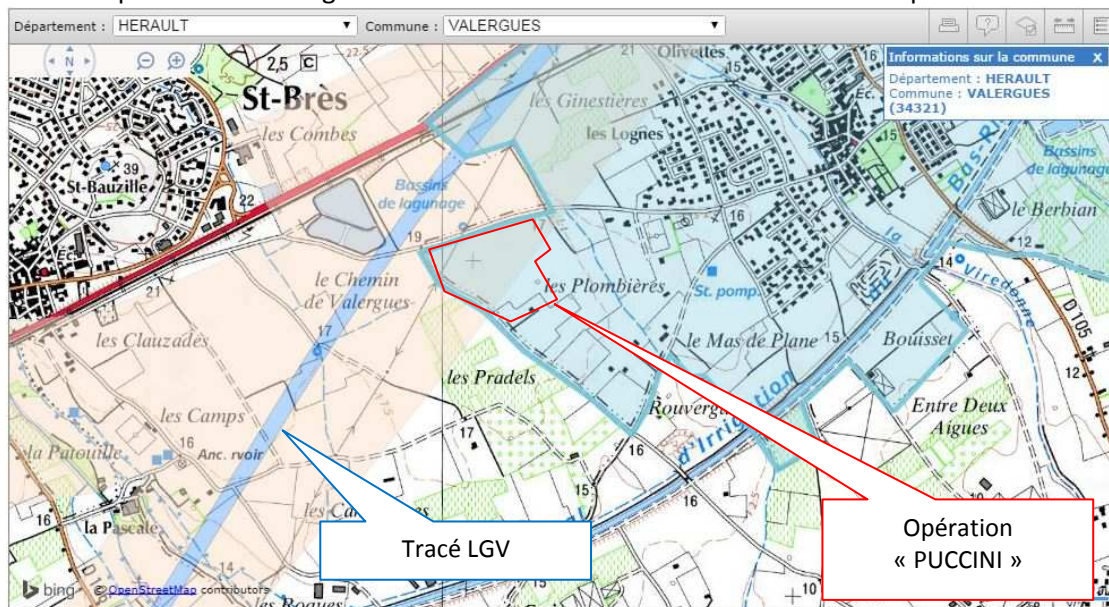


Figure 11: Tracé LGV Nîmes-Montpellier (Source : <http://contournement-nimes-montpellier.com/>)

L'occupation de la plaine littorale est à forte dominante agricole. Il s'agit de cultures très diversifiées : vignes, vergers, productions légumières, céréalières, fourragères, cultures industrielles. Dans ce paysage agricole, les seuls milieux naturels se composent de quelques bois épars et des ripisylves souvent étroites et discontinues qui bordent le réseau hydrographique.

L'emprise du projet porte des terres agricoles actuellement cultivées. Quelques habitations éparses sont observées au Sud de l'opération.

Aucun élément remarquable du paysage ne se situe à proximité immédiate du projet.

III - 4 - L'occupation du Sol

L'aire d'étude s'inscrit à l'Est du village de Valergues, à l'Est du stade municipal. La zone est située dans l'espace agricole de la commune, enserrée entre le canal du Bas-Rhône au Sud et la voie ferrée au Nord.

L'emprise du projet correspond actuellement à des parcelles répertoriées comme agricoles (zonage POS : NCn). Le règlement du POS précise que cette zone « est une richesse économique dans laquelle les terrains doivent être réservés à l'exploitation agricole, l'élevage, l'exploitation des ressources du sous-sol ou de la forêt ».

Les parcelles sont aujourd'hui exploitées pour la culture de plantes fourragères.



Figure 12 : Vue des terres exploitées (septembre 2014)

Le projet n'induit pas de changement de destination d'usage des terres. Les serres sont prévues pour une exploitation agricole à savoir la culture de l'asperge. L'usage des serres permettra un accroissement de productivité et permettra une récolte plus précoce.

Le projet est donc en adéquation avec le règlement du POS en vigueur sur la commune.

IV - CONCLUSION

Au regard des éléments présentés ci-dessus, le projet de construction des serres photovoltaïques vouées à la culture d'asperges respecte au mieux l'environnement. En effet, sa situation et ses orientations d'aménagement n'occasionnent aucune incidence sur son environnement proche et éloigné.