



# SOBRIÉTÉ ÉNERGÉTIQUE : DES ACTIONS SIMPLES POUR DES GAINS RAPIDES À FAIBLE INVESTISSEMENT

Stacy ALOGNA – Cerema  
[stacy.alogna@cerema.fr](mailto:stacy.alogna@cerema.fr)

Bénédicte Le Chevallier – La Poste Immobilier  
[benedicte.le-chevallier@laposteimmobilier.fr](mailto:benedicte.le-chevallier@laposteimmobilier.fr)

08 décembre 2022

# Présentation des concours CUBE



# CUBE2020 / CUBE (Challenge Usage et Bâtiment Efficace)



Un concours **mobilisateur** qui engage tous les occupants et qui permet de faire des économies d'énergie avec de **faibles investissements**



Un **accompagnement** et un **challenge inter-entreprises** permettant de suivre mensuellement les économies d'énergie réalisées



Des **retours d'expérience** et des échanges avec d'autres cubistes permettant de **s'inspirer** et de **s'améliorer** !



Des **économies d'énergie impressionnantes** réalisées **en une année seulement** et permettant (parfois) d'atteindre les objectifs du dispositif Eco Energie en un an !

**VOUS,**  
**utilisateurs de bâtiments tertiaires,**  
êtes en compétition sur les économies d'énergies en vous mobilisant sur les bons usages et le réglage des installations techniques.

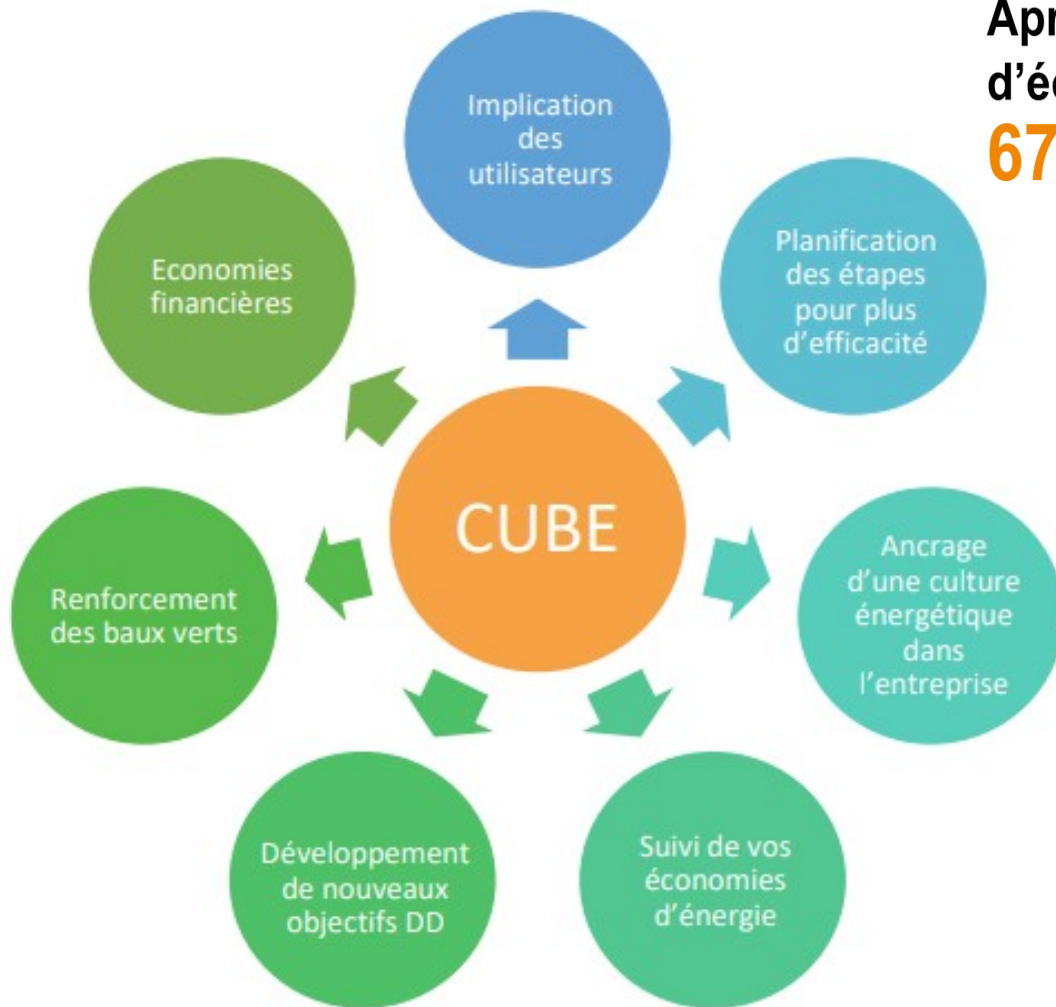
Travailler sur l'usage, le 3<sup>ème</sup> pilier de l'efficacité énergétique

Sensibiliser et mobiliser tout en s'amusant via un concours

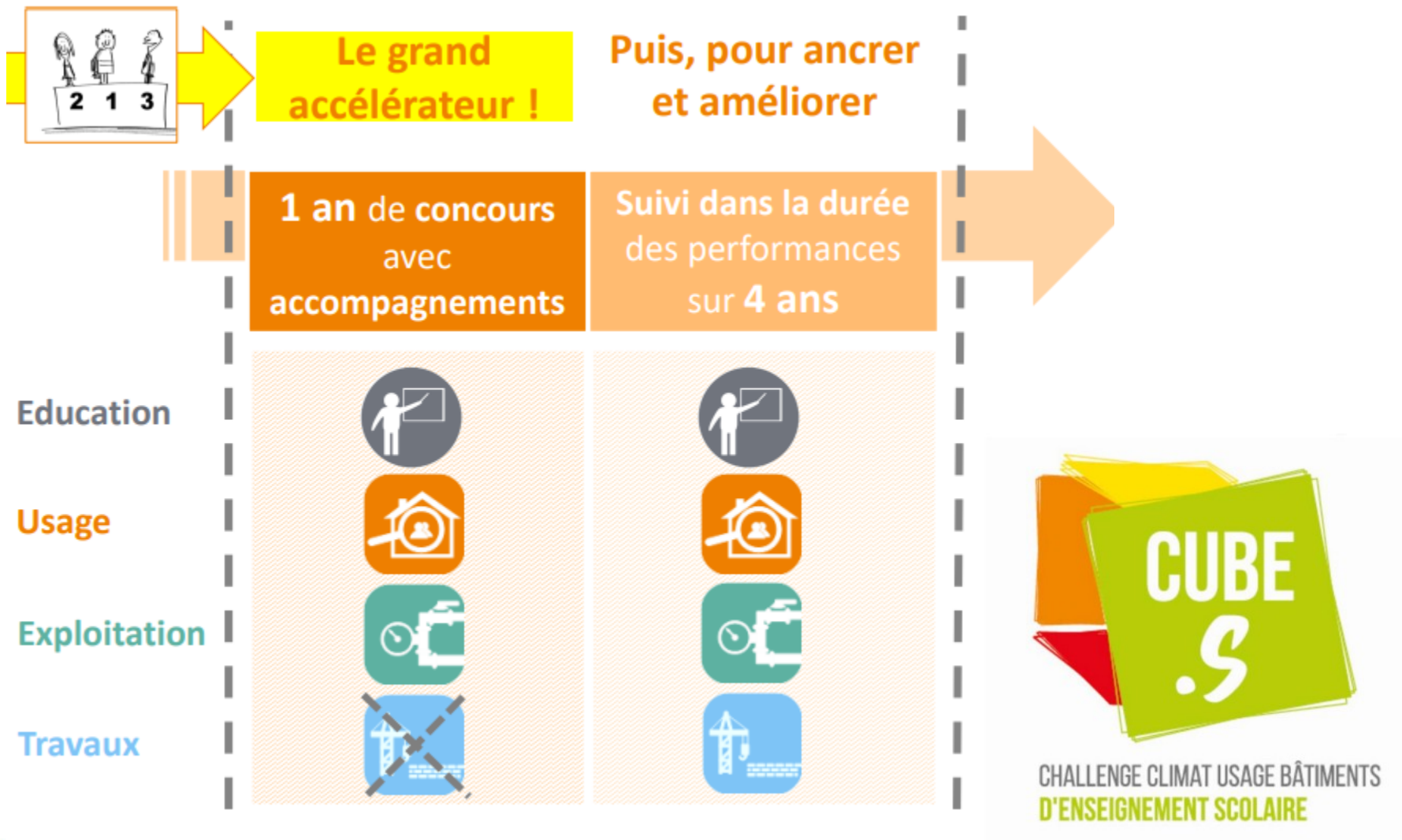
Suivre sa situation et son classement

# CUBE2020 / CUBE (Challenge Usage et Bâtiment Efficace)

Après 5 ans de CUBE 2020 **12,2 %**  
d'économie d'énergie moyenne sur  
**670 bâtiments**



# CUBE.S (CUBE Scolaire)



# CUBE.Ecoles

## Des outils



### Des outils :

- espace candidat
- kits collectivité et élèves

## Des actions



Une **mise en réseau** des écoles de la collectivité

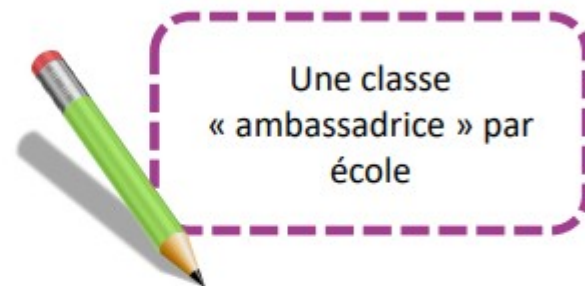


**Des ateliers** pour les personnels impliqués



Une **formation-action** autour du pré-diagnostic d'un bâtiment

## Un travail d'équipe



Une classe « ambassadrice » par école



Une reproduction du pré-diagnostic sur les autres écoles par la collectivité



Les actions à faible  
investissement



# LEVIERS D'ACTION

Quatre leviers d'action à mettre en œuvre progressivement et à pérenniser



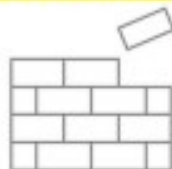
Exploitation



Usage



Sensibilisation  
Education



Travaux

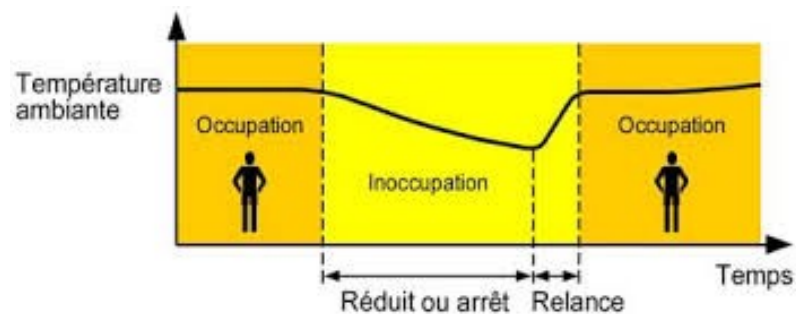




# RÉGLER LES INSTALLATIONS TECHNIQUES



Exploitation



*Ajuster les températures de consigne, réduit, hors-gel*



*Suivre les consommations énergétiques*



*Arrêter les chaudières en dehors de la période de chauffe*



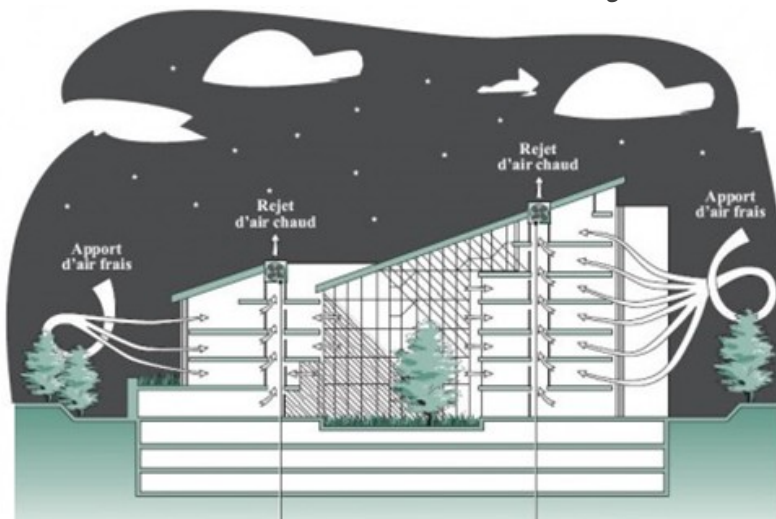
*Régler les détecteurs automatiques*



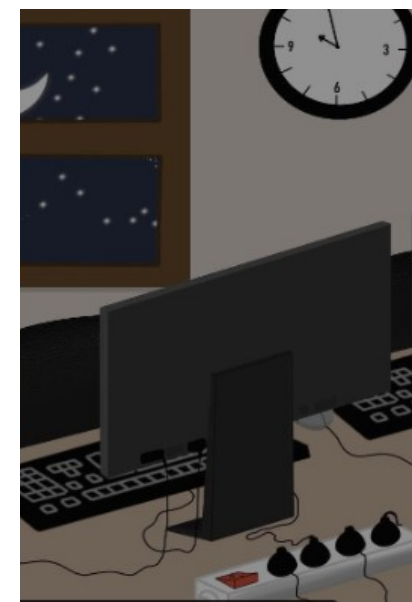
*Changer les filtres, nettoyer les bouches de ventilation*



*Augmenter la consigne de climatisation des salles serveurs*



*Surventilation nocturne / confort d'été*



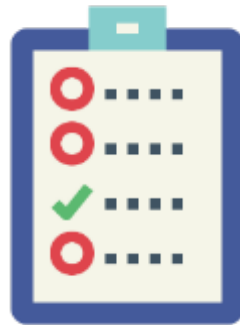
*Brancher les appareils sur des multiprises à interrupteur*

*Installer une horloge / un programmateur*

# MOBILISER LES OCCUPANTS



Usage



Diagnostic en marchant



Constitution d'une équipe



Implication / exemplarité de la hiérarchie

## 7 écogestes malins pour ma planète

- #1 Éteindre la lumière derrière soi
- #2 Se profiler de la fenêtre du jour
- #3 Se débrancher mes appareils en veille
- #4 Réguler ma climatisation
- #5 Choisir sa batterie avec intention (pas d'argent)
- #6 Se réveiller selon la saison
- #7 Ajouter l'eau dans ses poubelles

Découvrez tous les écogestes sur : [loire-atlantique.def-classenergie.fr](http://loire-atlantique.def-classenergie.fr)



Affichage / communication / sensibilisation



## Événement ludique et participatif / marquer les esprits

### QUESTIONNAIRE D'ÉVALUATION DU CONFORT PERÇU

Merci de bien vouloir passer quelques instants à remplir ce questionnaire  
Pour chacune des questions vous pouvez choisir de ne pas répondre

#### Qui êtes-vous ?

Vous êtes :  un homme  une femme

Depuis combien de temps fréquentez-vous le collège ?  
Moins d'un an  Entre 1 et 3 ans  Plus de 3 ans

Vous êtes ?  un adulte  un élève

Précisez votre niveau ou fonction : .....

#### Votre perception du confort thermique

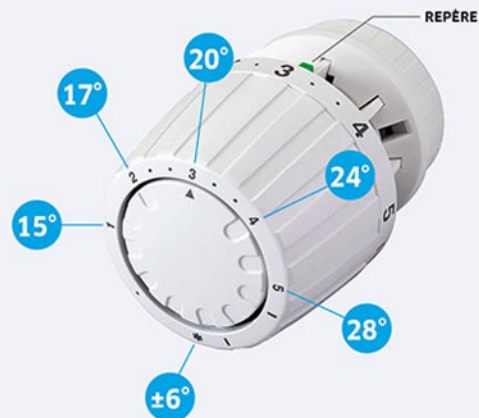
En fonction de la saison durant laquelle l'enquête est réalisée, on peut éventuellement supprimer les parties du questionnaire correspondant à d'autres saisons.



En hiver, la température intérieure vous semble :

## Enquête confort / demander l'avis

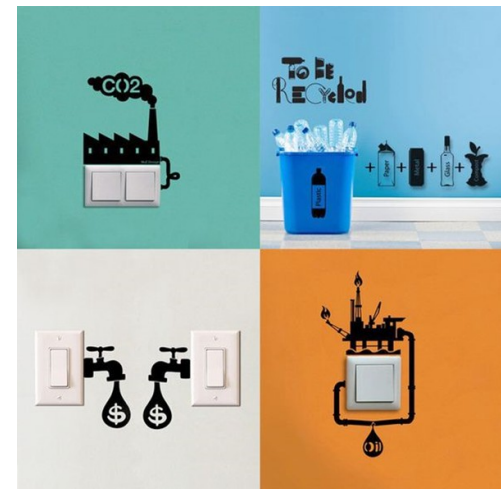
## Chiffres et températures sur une vanne thermostatique



## Informier / modes d'emploi



## Motiver / récompenser

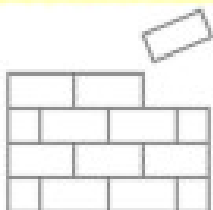


## Nudges



## Recueil d'idées / faire participer

# RÉALISER DES PETITS TRAVAUX



Travaux

*Relamping LED / diminution des sources lumineuses*



*Joints d'étanchéité pour les fenêtres*



*Calorifugeage des réseaux*



*Désembouage des réseaux*



*Détecteurs de présence / de luminosité*

Témoignage /  
Retour d'expérience



# LA POSTE IMMOBILIER ET LE SITE DE MONTAUBAN

Filiale du Groupe La Poste, La Poste Immobilier est à la fois foncière de groupe, prestataire de services immobiliers et développeur-promoteur. L'entreprise gère, entretient, développe et valorise l'un des plus grands parcs immobiliers patrimoniaux et locatifs en France (sites tertiaires, commerciaux, industriels/logistiques...).

Sur l'Occitanie nous gérons environ 1100 bâtiments sur tout le territoire, avec environ 1/3 de bâtiments patrimoniaux.

A Montauban, le site Cube est un centre de tri postal, de 2600 m<sup>2</sup>, construit dans les années 80 et non rénové. Le bâtiment qui nous appartient, abrite aussi des bureaux pour la direction locale du Courrier, une salle d'examen du Code de la Route, un accueil public et également un pôle santé. Il y a environ 80 collaborateurs sur place.

# LES ACTIONS MISES EN ŒUVRE DANS LE CADRE DE CUBE

## 1. Optimisation technique

Nous avons décortiqué le fonctionnement et l'usage du bâtiment pour requestionner l'utilité de chaque équipement, réguler plus finement le chauffage, la ventilation et la climatisation, affiner les horaires de fonctionnement du site et optimiser l'utilisation des véhicules électriques.

## 2. Suivi des consommations (site et véhicules électriques) et des dérives avec Sobre Data Marc

## 3. Mobilisation collective

Au-delà du travail technique avec le mainteneur et le responsable d'exploitation, indispensable relai sur site, les économies ont aussi été rendues possible grâce à l'ensemble du personnel impliqué dans la démarche (canaux de communication interne, affichages, briefings quotidiens des chefs d'équipe, comité de direction.) Ont été mis en place des challenges via Sobre. : challenge sur l'éclairage et le chauffage à 19° (et travailler à fermer les portes des quais).

Rester à l'écoute des salariés, c'est aussi trouver des solutions dans la gestion du ressenti (chauffage)