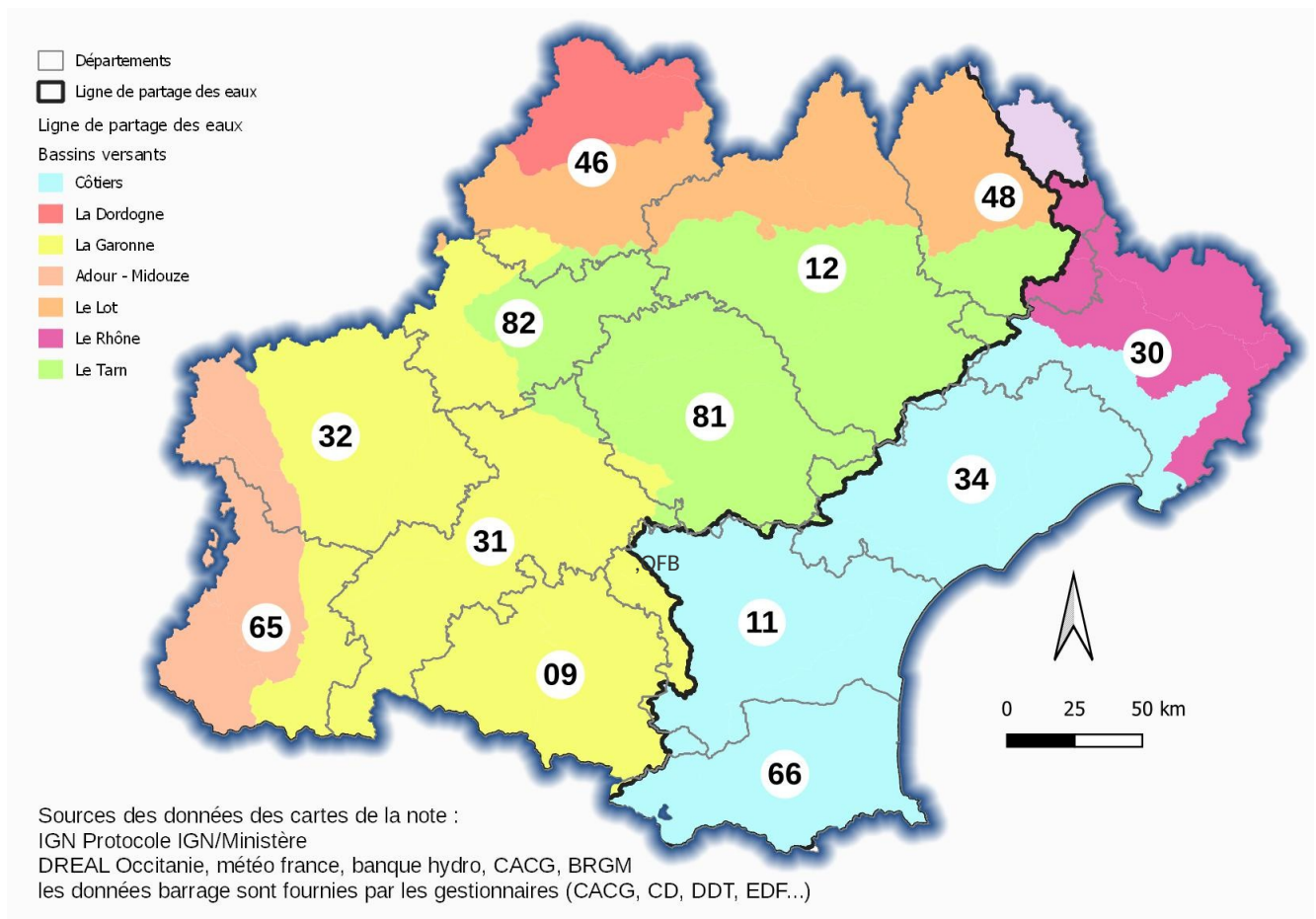
	<h2>Note de synthèse</h2>	Service	Direction de l'Écologie
		Rédigé par	J. Mons W. Prophyllat
<b>DREAL Occitanie</b>	<b>Note de situation hydrologique Occitanie au 01/10/2022</b>	Cartographie	R. Martin
		Approuvé et transmis par	M. Blanc
		Date	10/09/2022

Synthèse : La sécheresse exceptionnelle se poursuit sur le plan météorologique, hydrologique et édaphique

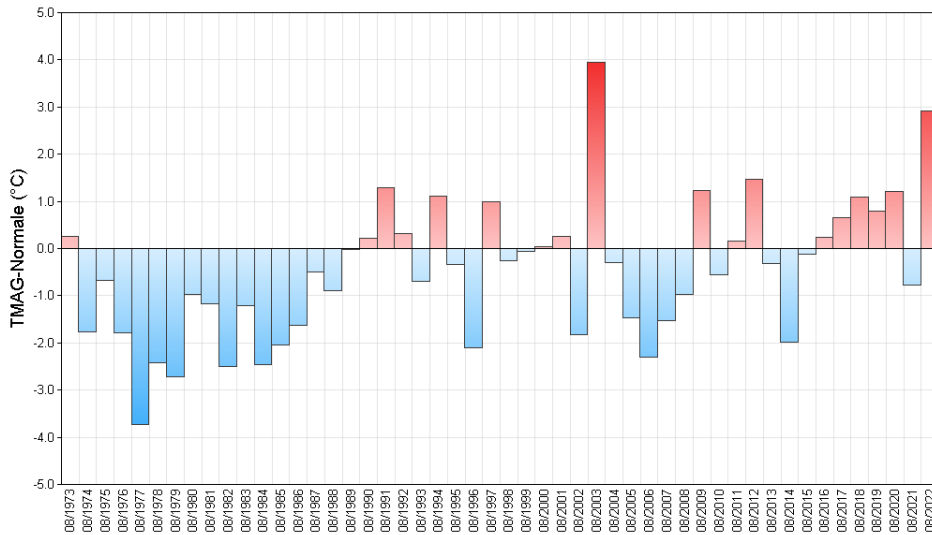
La tendance caniculaire reste installée sur l'ensemble de la région sur le mois d'août. Des orages permettent un rafraîchissement ponctuel en milieu de mois mais arrosent de manière inégale la région et ne permettent pas une amélioration de la situation. Ainsi, le tarissement des cours d'eau se poursuit alors que les besoins agricoles restent historiquement élevés et que les indicateurs de sécheresse du sol restent proches ou égaux aux valeurs records. En conséquence, les restrictions s'intensifient encore y compris sur les systèmes réalimentés qui sont mis en difficultés. Sur ces axes réalimentés, les objectifs de débits visés sont réduits afin de ralentir la vidange des retenues exceptionnellement sollicitées.



# 1/ Situation météorologique

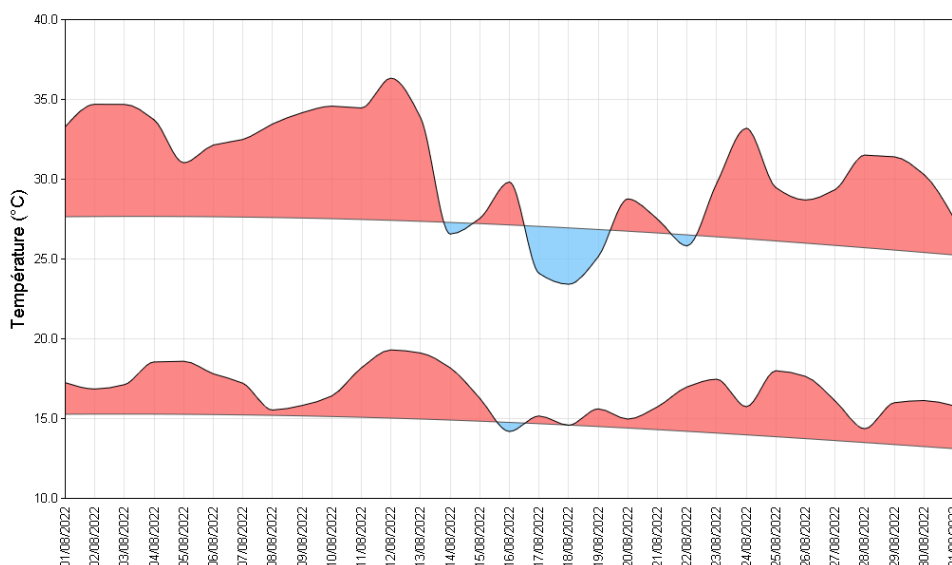
- Températures :

Le mois d'août 2022 est au deuxième rang concernant l'anomalie de température moyenne mensuelle pour tous les mois d'août sur l'Occitanie depuis 1947 avec +2.92°C par rapport à la normale. Seul le mois d'août 2003 a été plus chaud (+3.96°C). Au niveau départemental, l'anomalie de température mensuelle agrégée est la plus faible en Lozère avec +2.40°C, et la plus forte pour le Tarn et le Tarn-et-Garonne avec +3.30°C.,



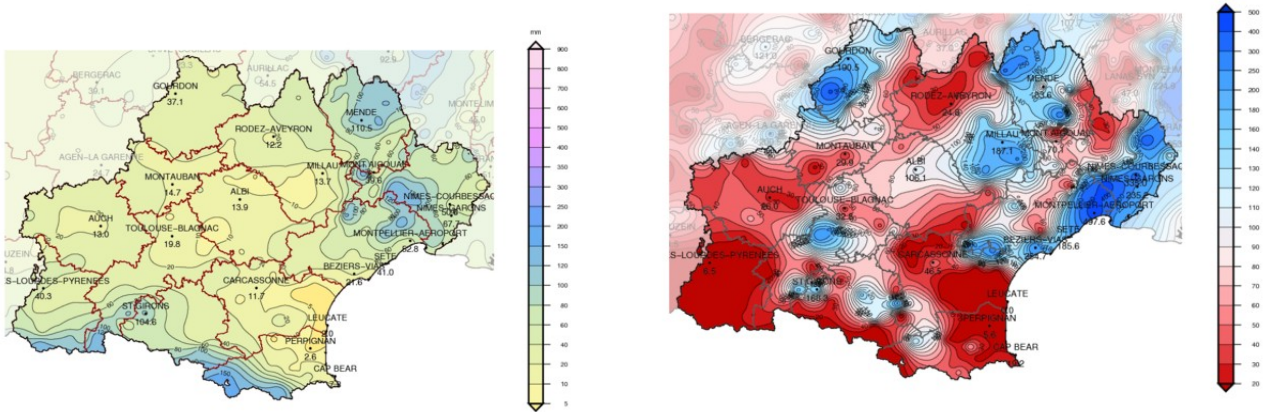
Rapport à la normale de l'indicateur thermique du mois d'août sur la région Occitanie depuis 50 ans

Les 14 premiers jours d'août constituent une période de très fortes températures, où les normales de températures quotidiennes sur la région sont dépassées de plus de 5°C. De nombreux records absolus de températures ont été atteints sur l'ensemble de la région le 12/08. Entre le 14 et le 23, les perturbations orageuses se succèdent en Languedoc-Rousillon et les températures chutent pour retrouver des valeurs proches des normales avant de finalement remonter en fin de mois.



Indicateur quotidien des T° minimales et maximale – août 2022 -Occitanie

- Précipitations :



Édité le : 02/09/2022 - Produit élaboré avec les données disponibles du : 02/09/2022 à 09:34 UTC



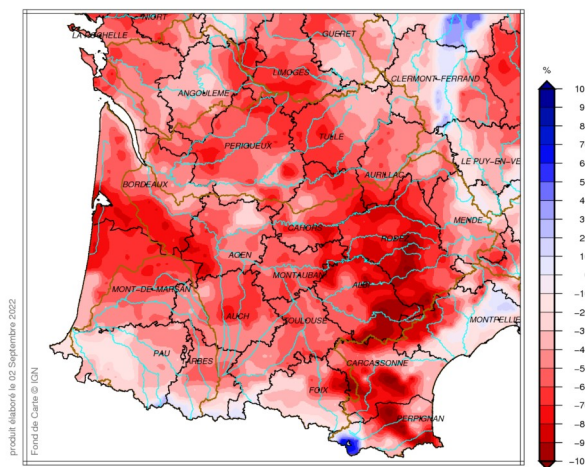
Édité le : 11/09/2022 - Produit élaboré avec les données disponibles du : 11/09/2022 à 09:34 UTC

*Cumuls et rapport à la normale des cumuls de précipitation – août 2022 -Occitanie*

Principalement orageuses, les précipitations ont été très inégalement réparties sur la région. D'une part le Gard (+45%), la Lozère (+20%), une large partie est de l'Hérault et les Pyrénées ont bien été arrosés par des précipitations orageuses à partir de la deuxième décade et sont en excédent de précipitations par rapport à la normale. D'autre part, les précipitations sont déficitaires sur tout le reste de la région, voire très faibles par rapport aux normales, notamment le Tarn (-73%), le Tarn-et-aronne (-67%), l'Aveyron (-62%) et l'Aude (-69%).

- Sécheresse des sols :

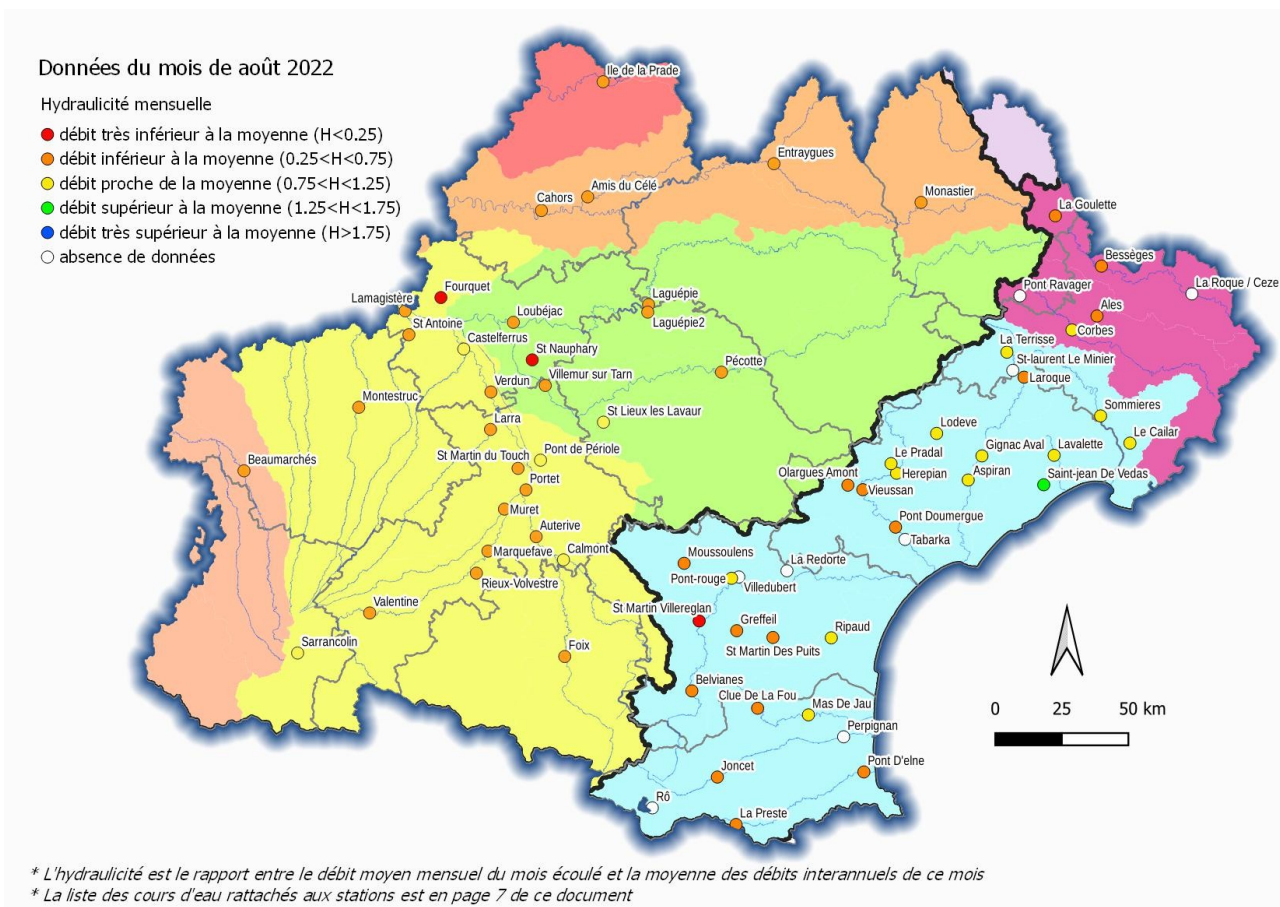
Les précipitations orageuses ne permettent qu'une amélioration locale et relative de la sécheresse des sols. L'indice de suivi quotidien agrégé à l'échelle de la région reste au niveau records historiques sur la première quinzaine d'août, et reste très légèrement supérieure sur la deuxième partie de mois. Les départements de l'Aude, du Gers, du Tarn et du Tarn et Garonne voit leur indice départemental rester pratiquement au niveau des records secs sur tous le mois d'août. La sécheresse des sols reste marquée sur l'ensemble de la région à l'exception du relief Pyrénéen et du pourtour Méditerranéen touchés par les orages.



*Ecart pondéré à la normale de l'indice d'humidité des sols au 01/09*

## 2/ Situation hydrologique

### • Hydraulicité :

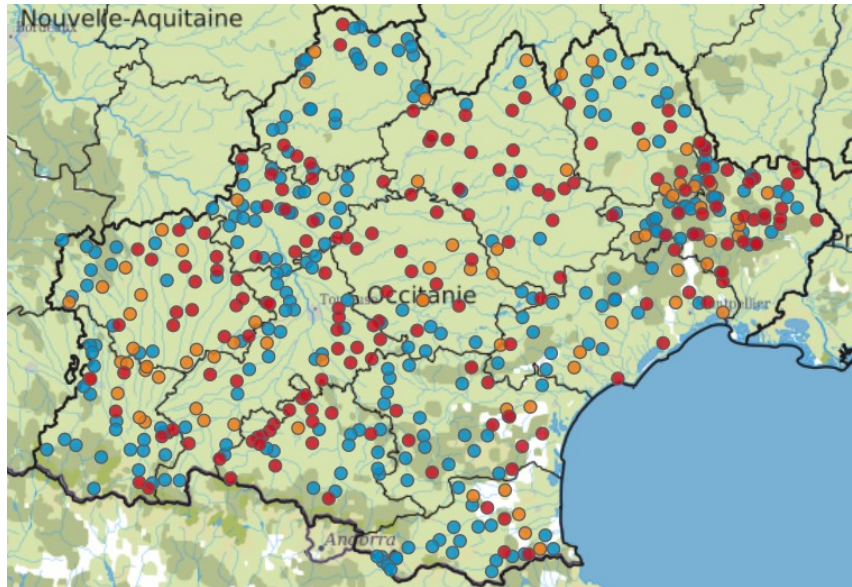


L'hydrologie reste déficitaire sur l'ensemble de la région, cependant on observe une amélioration de l'hydraulicité par rapport au mois de juillet sur les fleuves côtiers Méditerranéens suite aux épisodes orageux intenses.

A l'inverse, sur le versant Adour Garonne, la situation en terme d'hydraulicité est comparable à celle du mois de juillet : la majorité des stations suivies voient toujours leur débit moyen mensuel très inférieure à la normale malgré la poursuite du soutien d'étiage sur les axes réalimentés et les restrictions d'irrigations en place.



- Observatoire National des étiages (ONDE)

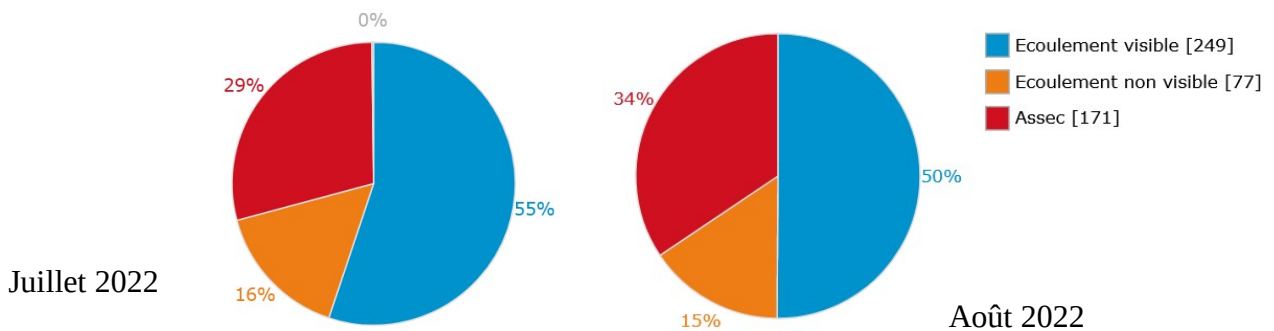


● Ecoulement visible ● Ecoulement non visible ● Assec ● Observation impossible ○ Absence de données

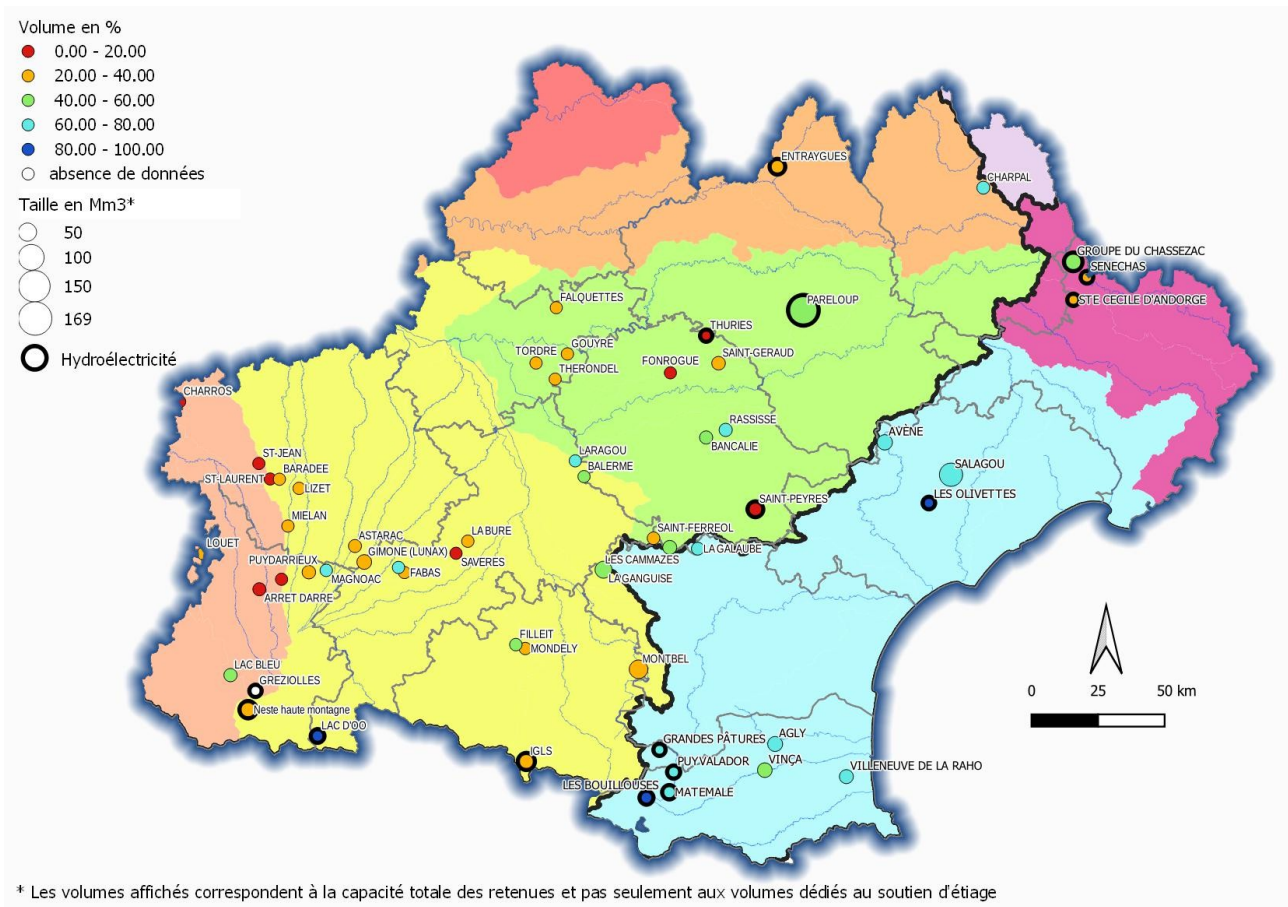
Réseau ONDE - campagne août 2022

Les conditions d'écoulement des têtes de bassins et des petits cours d'eau de plaine continuent de se dégrader.

Le pourcentage de cours d'eau en assec augmente de 5 point entre juillet et août quand le pourcentage de cours d'eau en écoulement visible diminue de 5 %. On observe une parité inquiétante entre le nombre de cours d'eau avec un écoulement visible et ceux en assec ou en écoulement non visible (pour les quels le lit mineur présente toujours de l'eau mais avec un débit nul).



- État des réserves :

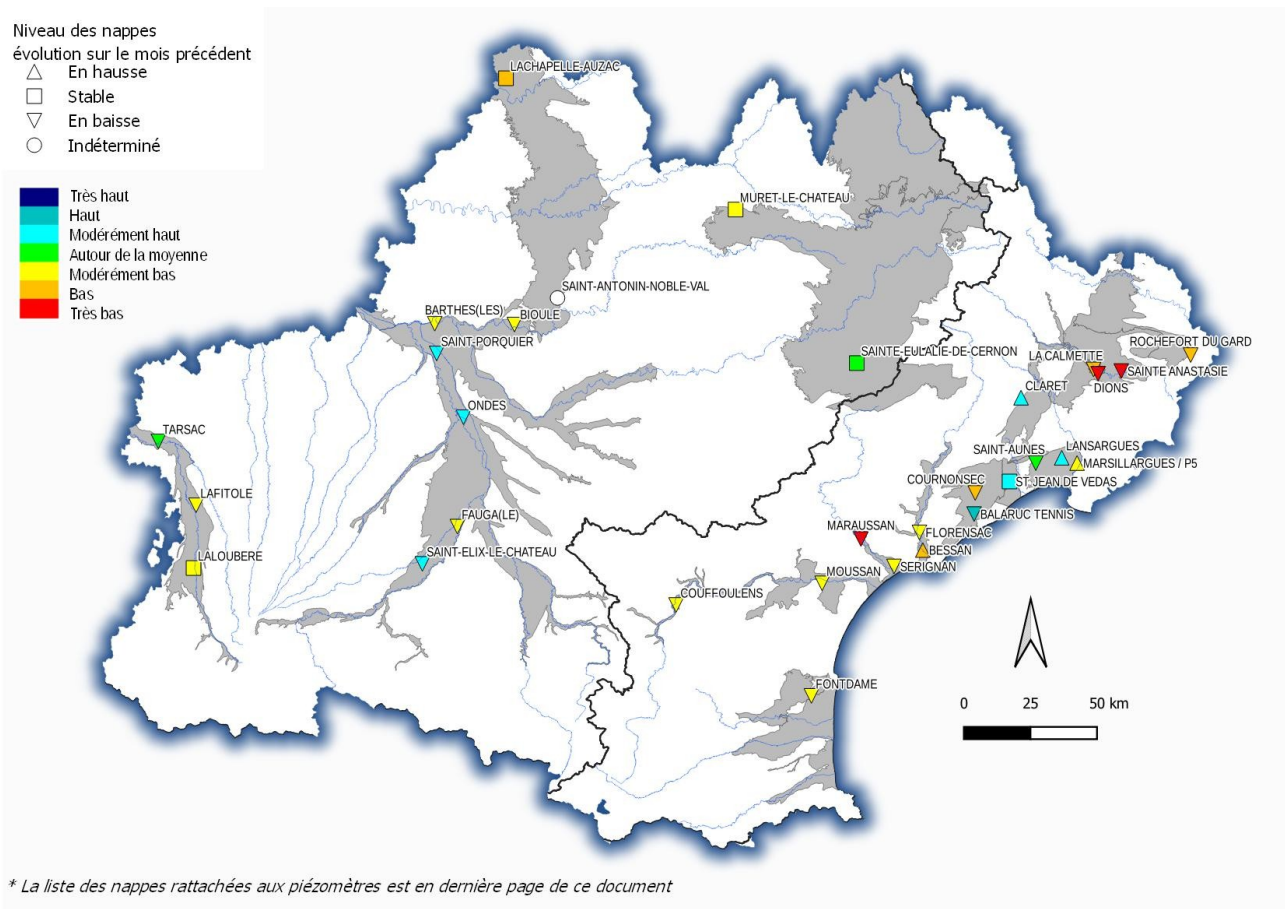


Conséquence directe des déstockages intensifs généralisés, les niveaux des retenues sont historiquement bas au 1er septembre : 66 % des retenues suivies ont un stock résiduel compris entre 20 et 40 %.

La situation est plus tendue sur le versant Adour Garonne de la région à l'exemple des 9 retenues dont le taux de remplissage est inférieur à 20 % (soit 20 % des retenues suivies à l'échelle de la Région). S

ur le versant méditerranéen, les retenues restent remplies à plus de 50 % à l'exception de barrages de Vinça et des retenues gardoises.

- Niveaux des eaux souterraines :

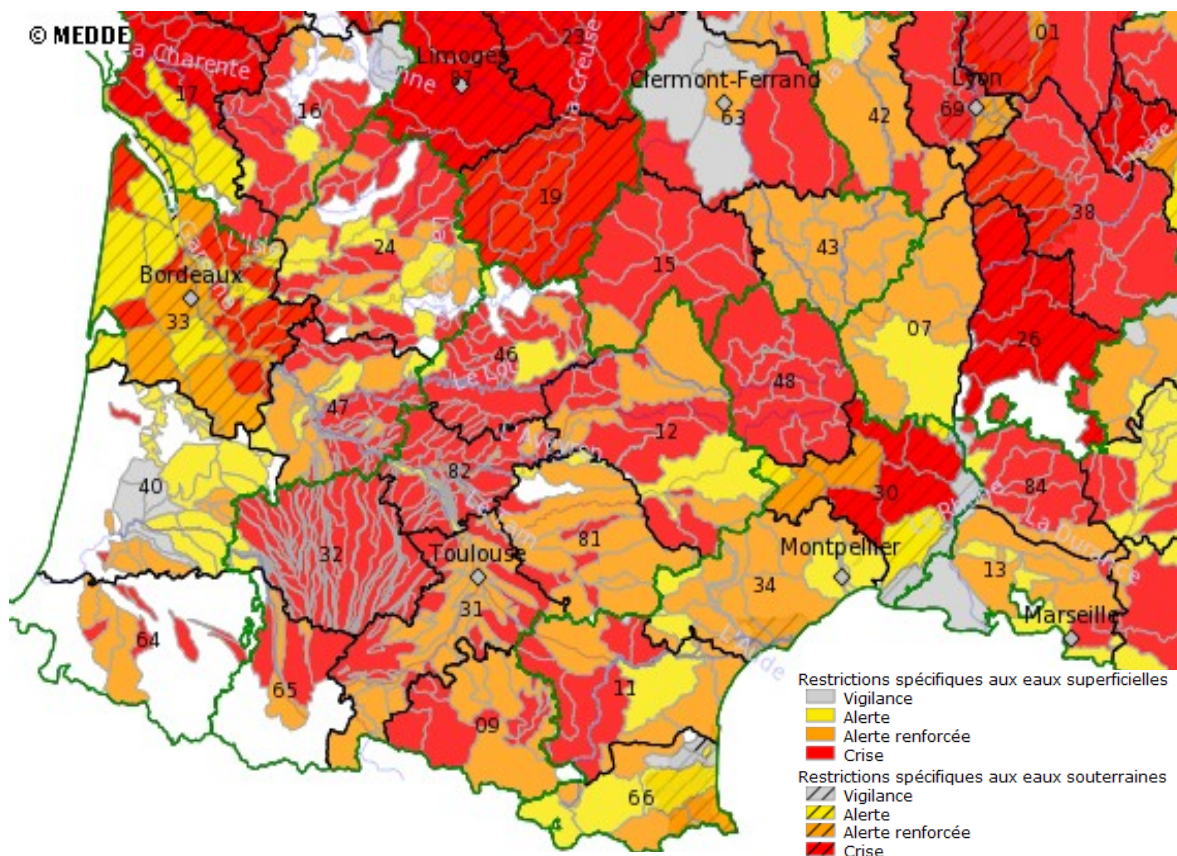


Coté Adour Garonne, les niveaux des nappes continuent leur baisse pour la moitié des points de suivis. Les niveaux restent stables pour l'autre moitié, aucune remontée n'est constatée. En effet, les précipitations estivales, peu nombreuses et associées à des événements orageux, contribuent rarement à recharger les nappes.

Comme en juillet, les nappes alluviales de la Garonne et de ses affluents, aussi bien dans la partie amont que dans la partie aval, gardent des niveaux proches de la moyenne.



### 3/ Mesures de restriction



*État des restrictions au 01/09/2022*

Les restrictions sont renforcées sur la quasi totalité de la région du fait de la poursuite de la sécheresse et de la baisse alarmante des stocks dans les retenues.

Sur le versant Adour-Garonne, à l'exception de la rivière Lot, les restrictions sont renforcées sur les axes réalimentés dont les stocks exceptionnellement bas imposent de diminuer les objectifs de débit à tenir. Sur ces cours d'eau, les restrictions à 50 % se multiplient et des restrictions totales sont décidées en fin de mois sur le système Neste.



## Liste des données Station / Cours d'eau

Station	Cours d'Eau	field_3
LA GOULETTE	Altier	
BESSANGES	Cèze	
LA ROQUE / CEZE	Cèze	
PONT RAUAGER	Gardon de St-Croix	
CORBES	Gardon de St-Jean	
ALES	Gardon d'Alès	
LE CAILAR	Uistre	
SOMMIERES	Uidourole	
SAINTE-JEAN DE UEDAS	Mosson	
LAUALETTE	Lez	
LA TERRISSE	Arre	
ST-LAURENT LE MINIER	Vis	
LAROQUE	Hérault	
GIGNAC AVAL	Hérault	
LODEVE	Lergue	
ASPIRIAN	Hérault	
HEREPIAN	Orb	
LE PRADAL	Mare	
OLARGUES AMONT	Jaur	
UIEUSSAN	Orb	
PONT DOUMERGUE	Orb	
TABARKA	Orb	
BELVIANES	Aude	
ST MARTIN VILLEREGLAN	Sou	
GREFFEIL	Lauquet	
MOUSSOULENS	Rougeanne	
PONT-ROUGE	Fresquel	
VILLEDUBERT	Orbiel	
ST MARTIN DES PUIITS	Orbieu	
LA REDORTE	Argent Double	

## Liste des données piézomètre / masse d'eau

Nom	Masse d'eau
Station De Pompage - Chateau D'Eau	Aquifères alluviaux de l'Adour et du Gave de Pau
Piezometre De Lafitole	Aquifères alluviaux de l'Adour et du Gave de Pau
Peuta	Aquifères alluviaux de l'Adour et du Gave de Pau
Lieu-Dit Lacroze	Aquifères alluviaux de la Garonne amont et de ses principaux affluents
Puits De Bioule	Aquifères alluviaux de la Garonne amont et de ses principaux affluents
Rg Camps (12-51 N. Edf)	Aquifères alluviaux de la Garonne amont et de ses principaux affluents
Puits Communal Les Monges	Aquifères alluviaux de la Garonne amont et de ses principaux affluents
Puits Communal Vignes	Aquifères alluviaux de la Garonne amont et de ses principaux affluents
Place De L'Ecole	Aquifères alluviaux de la Garonne amont et de ses principaux affluents
Les Verneses	Aquifères alluviaux de la Garonne amont et de ses principaux affluents
Ruisseau du Blagour (Souillac)	Aquifères calcaires karstifiés du Jurassique moyen et supérieur
Ruisseau des Bardels	Aquifères calcaires karstifiés du Jurassique moyen et supérieur
Source du Girou	Aquifères calcaires karstifiés du Jurassique moyen et supérieur
Ruisseau de la Gourque	Aquifères calcaires karstifiés du Jurassique moyen et supérieur
Sources du Cernon	Aquifères calcaires karstifiés du Jurassique moyen et supérieur
ROCHEFORT DU GARD	Calcaires urgoniens des garrigues du Gard et du Bas-Vivarais dans le BU de la Cèze
LA CALMETTE	Alluvions du moyen Gardon + Gardons d'Alès et d'Anduze
DIONS	Calcaires urgoniens des garrigues du Gard BU du Gardon
SAINTE ANASTASIE	Calcaires urgoniens des garrigues du Gard BU du Gardon
ST JEAN DE UEDAS	Calcaires jurassiques pli W de Montpellier, unité Mosson + sud Montpellier affleurant + es couverture
COURNONSEC	Calcaires jurassiques pli W Montpellier et formations tertiaires, unité Thau Monbazin-Gigean Gardiole
MARSILLARGUES / P5	Alluvions anciennes entre Uidourole et Lez et littoral entre Montpellier et Sète
LANSARGUES	Alluvions anciennes entre Uidourole et Lez et littoral entre Montpellier et Sète
SAINTE-RUNES	Alluvions anciennes entre Uidourole et Lez et littoral entre Montpellier et Sète
CLARET	Calcaires et marnes jurassiques des garrigues nord-montpellieraines (W faille de Corconne)
BALARUC TENNIS	Calcaires jurassiques pli W Montpellier et formations tertiaires, unité Thau Monbazin-Gigean Gardiole
BESSAN	Alluvions de l'Hérault
MARAUSSAN	Alluvions de l'Orb et du Libron
SERIGNAN	Alluvions de l'Orb et du Libron
FLORENSAC	Alluvions de l'Hérault