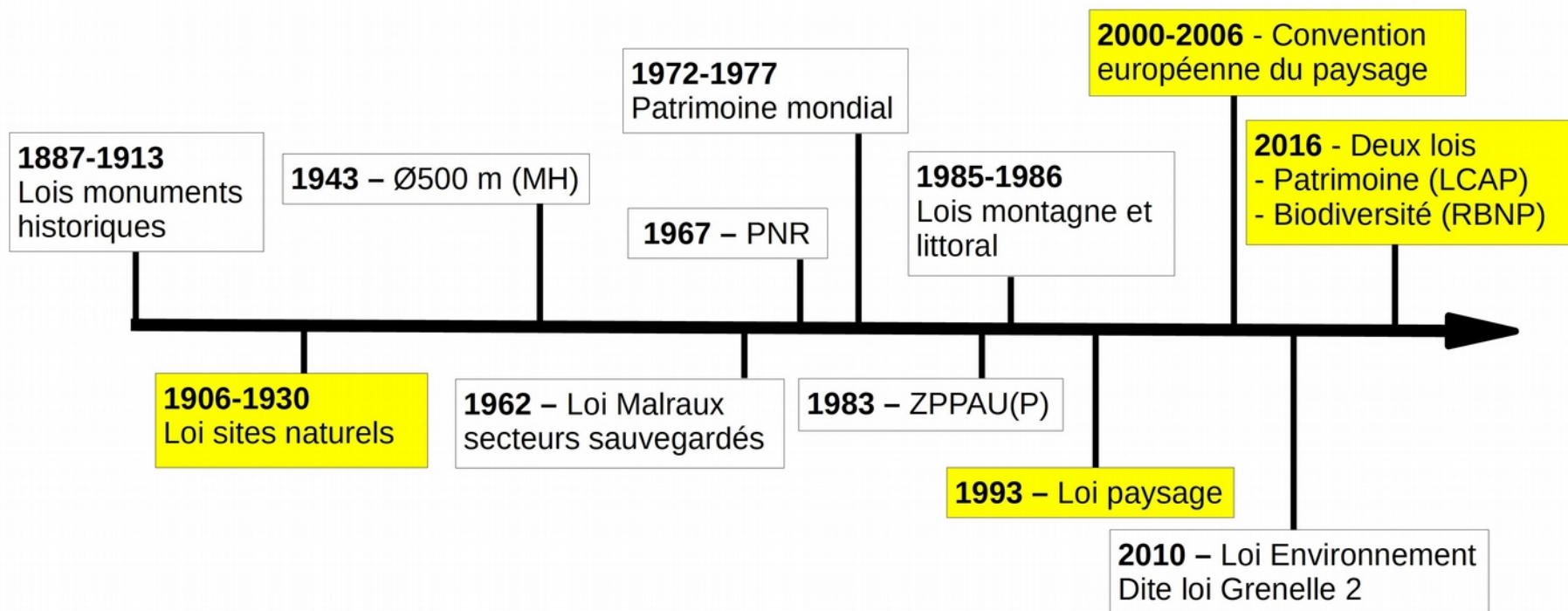
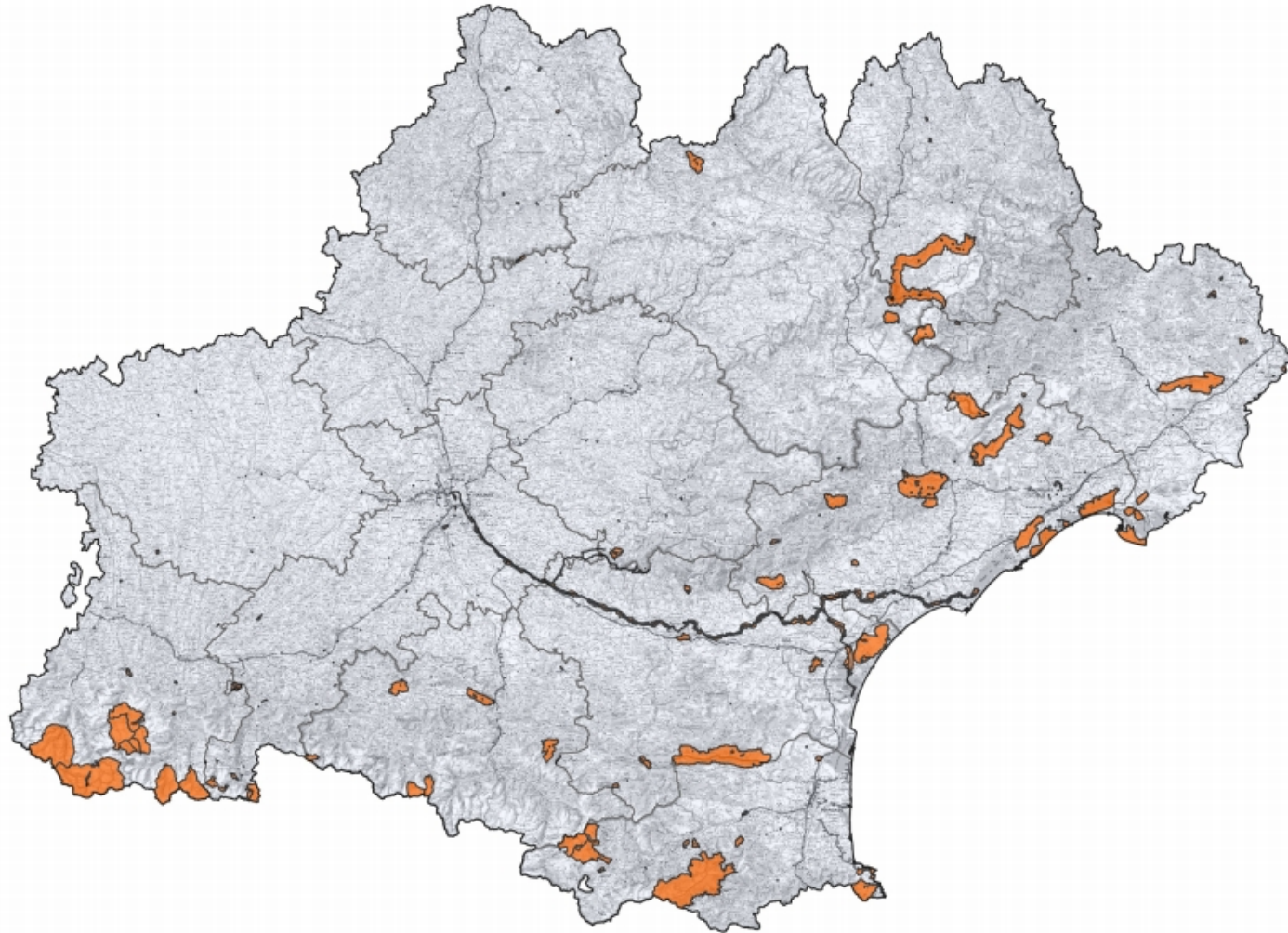


Quelques repères réglementaires sur le droit du paysage







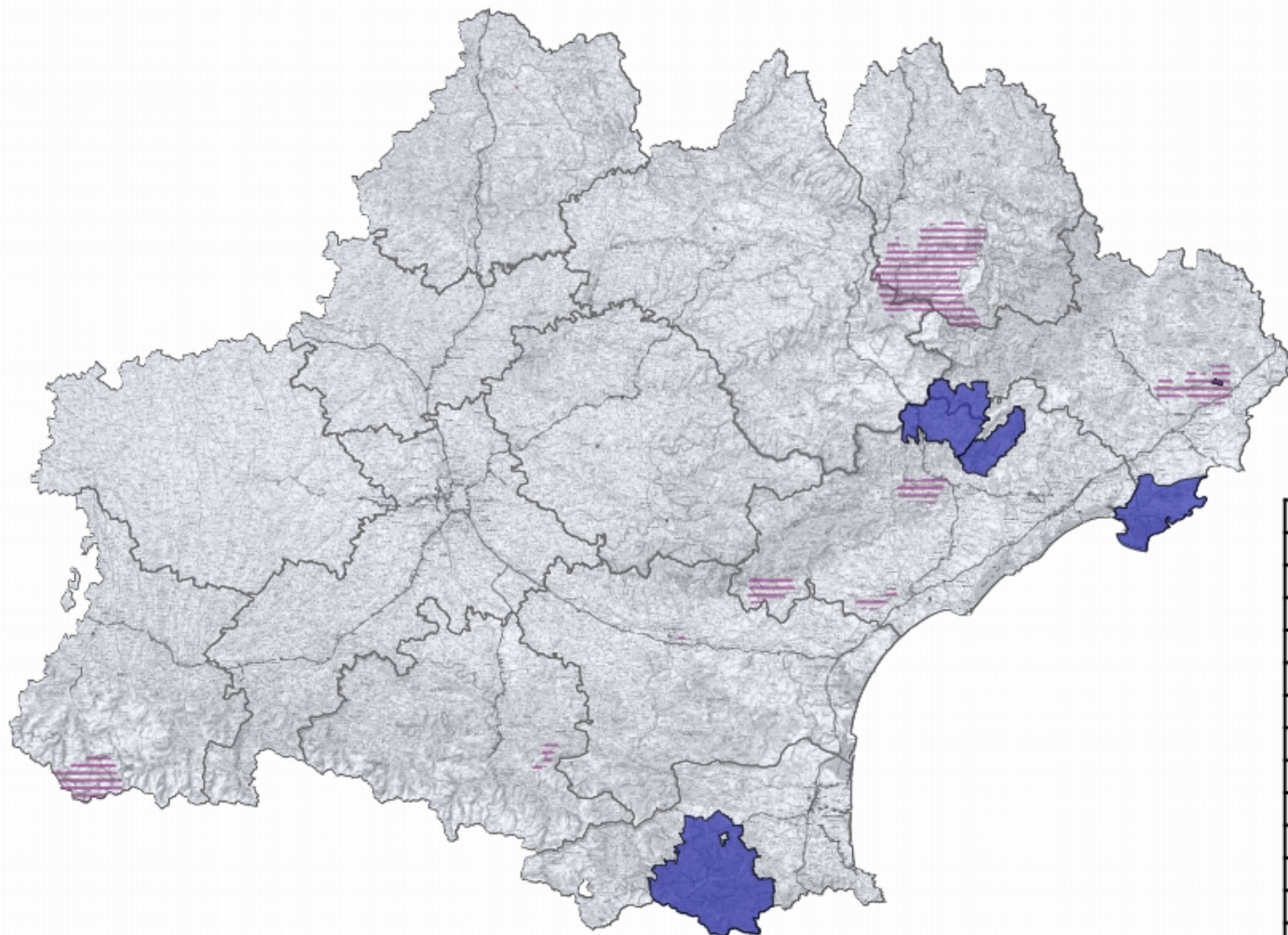
Site classé du cirque de Troumouse (Hautes-Pyrénées)



Site classé de la Reynerie (Toulouse)




Site classé de Saint-Bertrand-de-Comminges (Haute-Garonne)



Légende

OGS - GSF

 Grand Site de France (labellisé)

 Opération Grand Site

Nom du Grand Site
Cirque de Navacelles
Gorges de l'Hérault
Pont du Gard
Cité de Minerve, gorges de la Cesse et du Briant
Cité de Carcassonne
Vallée du Salagou et cirque de Mourèze
Gorges du Tarn et de la Jonte
Cirques de Gavarnie
Rocamadour
Montségur - Périmètre indicatif en cours d'étude
Gorges du Gardon
Canal du midi du Malpas à Fonsérannes
Camargue Gardoise
Massif du Canigo





Grand Site de France d'Aigues-Mortes (Gard)



Opération Grand Site de Rocamadour (Lot)



Grand Site de France de Navacelles (Gard et Hérault)

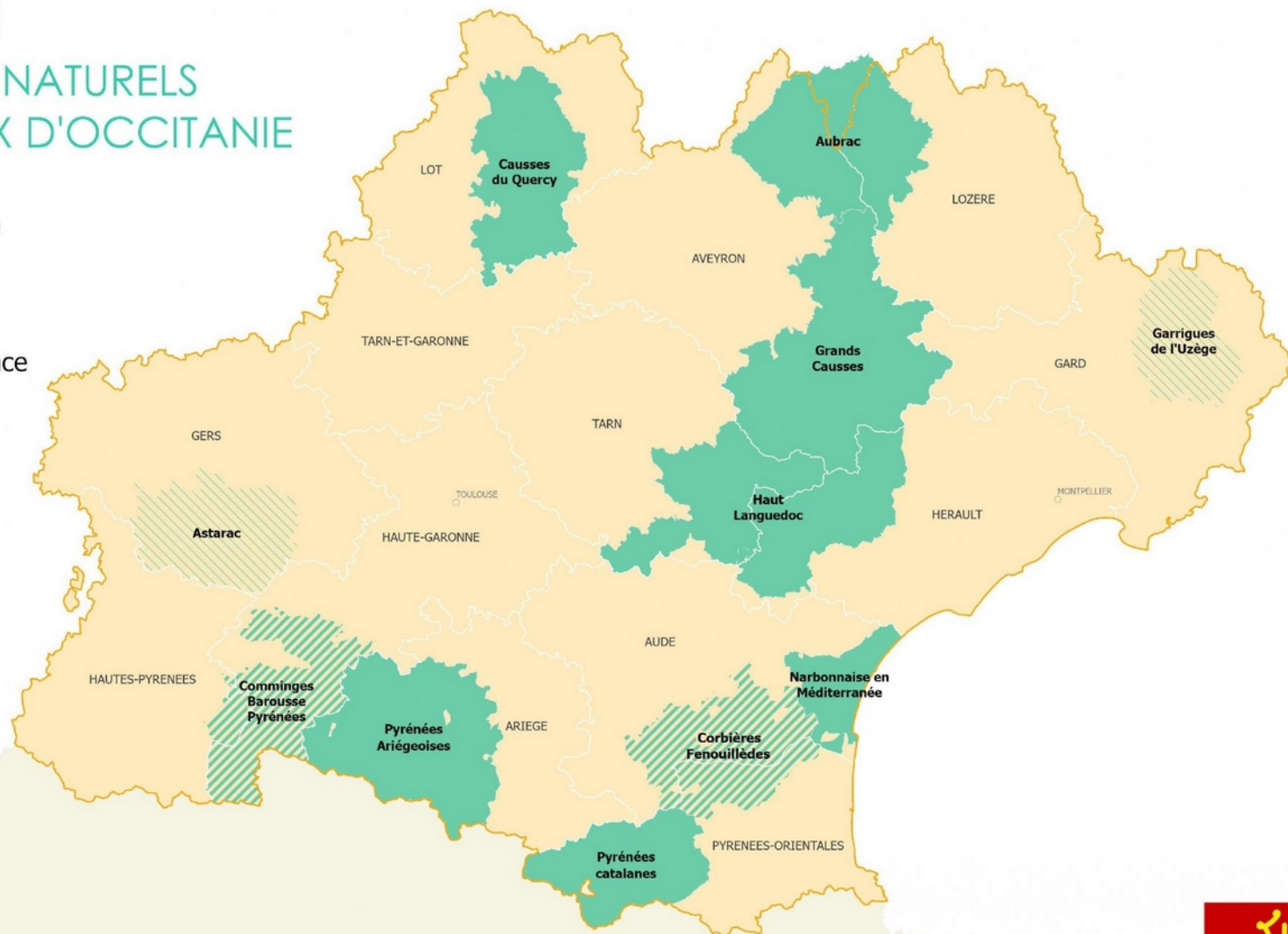


Grand Site de France du Canigó (Pyrénées-Orientales)

CARTE

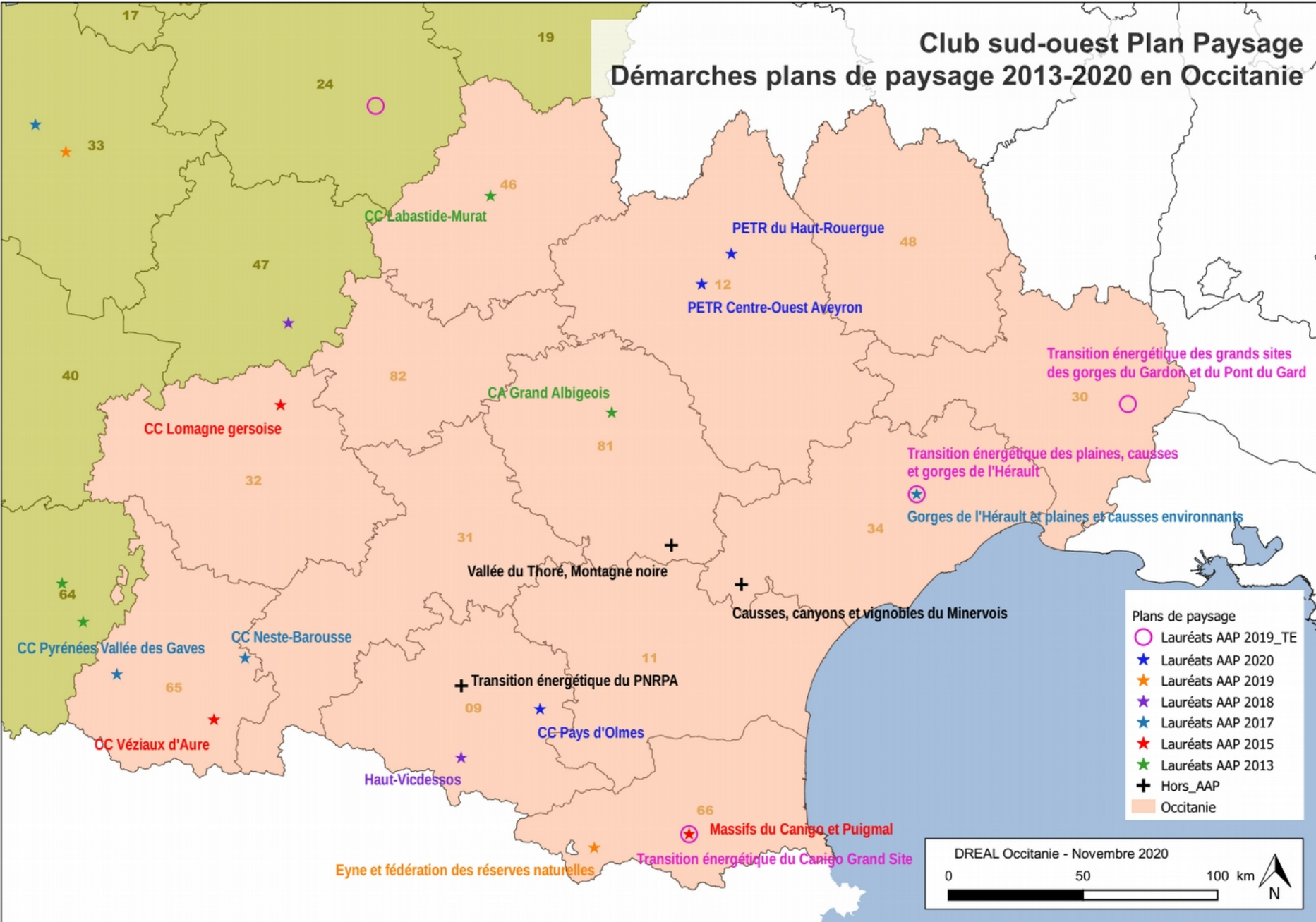
DES PARCS NATURELS REGIONAUX D'OCCITANIE

- Région Occitanie
- PNR classés
- ▨ PNR en création
- ▨ PNR en émergence



Club sud-ouest Plan Paysage

Démarches plans de paysage 2013-2020 en Occitanie



- Plans de paysage
- Lauréats AAP 2019_TE
 - ★ Lauréats AAP 2020
 - ★ Lauréats AAP 2019
 - ★ Lauréats AAP 2018
 - ★ Lauréats AAP 2017
 - ★ Lauréats AAP 2015
 - ★ Lauréats AAP 2013
 - + Hors_AAP
 - Occitanie

DREAL Occitanie - Novembre 2020

0 50 100 km

N

Un regard prospectif sur nos paysages

Les paysages se dessinent et se découpent naturellement en plusieurs entités correspondant à la géomorphologie du territoire. Les entités paysagères du Plan de paysage ont été convenues rapidement et majoritairement en raison de l'appartenance locale déjà plutôt ancrée dans les mentalités.

Paysages de massif

Depuis le Pic du Canigó se dessine une crête Nord-Sud avec vers le sud le Puig Sec et le Puig des Très Vents et vers le Nord le Pic Joffre. Une autre crête, cette fois-ci orientée Est-Ouest dessine une succession de Pics s'élevant de 2100m à 2730m d'altitude. Les crêtes se poursuivent ainsi hors du site classé.

Paysages de vallées

En complément des deux principaux fleuves (Têt et Tech) qui alimentent l'ensemble du territoire en contre-bas, on retrouve sur le massif une multitude de vallées étroites et encaissées (Rotja, Mantet, Cady, Fillois, Ruferrer, Rivier ample, etc.) auxquelles s'attache une forte appartenance culturelle - comme pour l'ensemble des entités

Paysages des balcons

D'une morphologie très particulière, les balcons dominent les vallées. Ce sont en réalité des surfaces d'érosion, témoins de phases climatiques anciennes. Ces balcons offrent des belvédères incroyables sur le paysage

Paysages de piémont

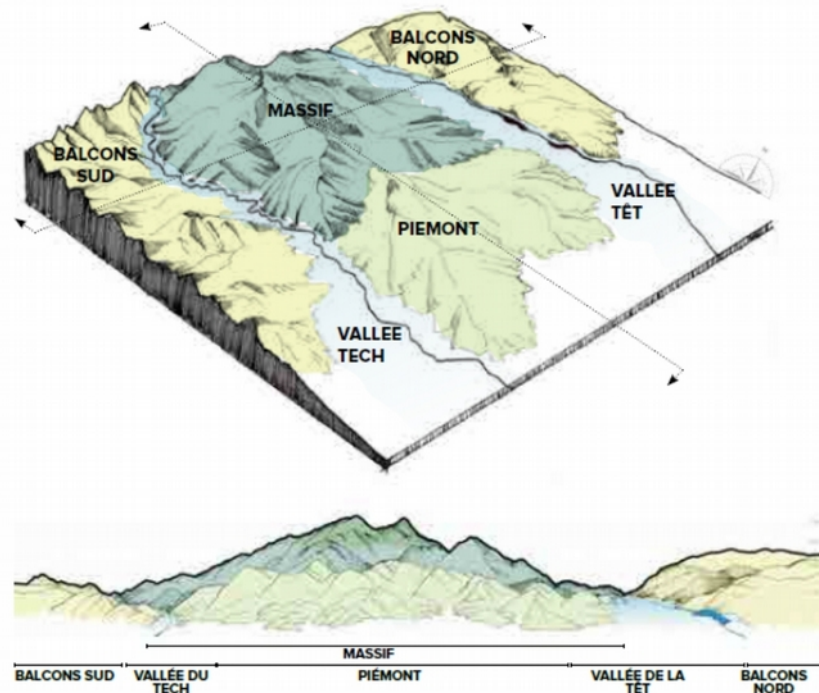
De part sa situation spécifique, dans la continuité de la plaine du Roussillon, avant de former le massif, le piémont des Aspres constitue un cas particulier. Avec un lien plus direct à la mer que le reste du territoire, le piémont dépend d'un climat plutôt méditerranéen.

Marcevol, balcon nord du Canigó - coloco

Aries-sur-Tech dans la vallée du Tech - coloco

Les sommets du massif du Canigó - coloco

Les vignobles des Aspres sur le piémont - coloco



Des enjeux qui se posent de manière différenciée sur le territoire avec un potentiel à mettre en cohérence sur l'ensemble de la vallée



LEGENDE :

ENJEUX LIES AU PASTORALISME ET A L'EAU
Assurer la continuité et qualité de l'espace agro-naturel de fond de vallée pour garantir la lisibilité des paysages – Maîtriser la gestion des flux et des développements urbains ou d'activités dans l'espace sensible de la vallée



Retrouver la qualité et la diversité paysagère des zones intermédiaires prioritairement entre et autour des bourgs en valorisant le système hydraulique structuré sur les terrasses et le patrimoine associé





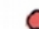

Concilier les multiples usages des versants forestiers tout en renforçant leur biodiversité
Préserver l'agropastoralisme des estives tout en conciliant avec les usages de loisirs et tourisme et en maintenant leur biodiversité




Préserver et reconnaître les sites remarquables des estives des 4 Vézieux (Vallée de la Gaboule – Forêt jardinée du Differend et vallons d'Artigou)









ENJEUX LIES AUX VILLAGES ET A LA JEUNESSE

-  Villes portes à structurer en cohérence avec le contexte paysager
-  Bourg de fond de vallée à contenir et valoriser dans leur dimension patrimoniale
-  Bourg en balcon à silhouette remarquable à préserver, valoriser les ouvertures sur la vallée
-  Village d'altitudes à préserver (granges-hameau...)

 Relations fonctionnelles anciennes et visuelles fortes entre les bourgs constituant un ensemble urbain/agropastoral cohérent

 Porte sur la Vallée d'Aure à valoriser et maîtriser

ENJEUX LIES A LA VALLEE ET A LA MOYENNE MONTAGNE

-  Mettre en scène les cols, canaliser les véhicules et organiser les départs sur les sentiers de crêtes
-  Valoriser les axes transversaux reliant le fond de vallée aux estives par les zones intermédiaires et les versants boisés
-  Valoriser les repères et promontoires remarquables du territoire
-  Valoriser les routes en promontoires offrant des belvédères et panoramas sur le grand paysage
-  Améliorer tout en encadrant l'accueil touristique sur le site de Payolle
-  Intégrer le paysage du domaine skiable de Saint-Lary-Soulan dans la continuité de celui des estives et limiter l'impact des infrastructures

6 Objectifs de qualité paysagère



Illustrations des actions du « Réseau Paysage Occitanie »



Journée thématique d'échanges La démarche « Autres Garonnes, les paysages racontent le fleuve »

3 juin 2021 – Maison Garonne à Cazères

Tour à tour montagnarde, industrielle, lacustre, urbaine, agricole, la Garonne est riche de contrastes.

Avec la démarche Autres Garonnes, le Conseil d'Architecture, d'Urbanisme et de l'Environnement de la Haute-Garonne (CAUE31) invite à une immersion au plus près des multiples facettes de la Garonne en cheminant au fil de la Via Garona (GR#861) et de Trans Garona.

Scindée en quatre volets paysagers «Pyrénées, Comminges, Volvestre et Garonne Toulousaine», la démarche Autres Garonnes offre un regard sur le fleuve dans son rapport au territoire en déclinant divers outils de sensibilisation et de médiation : expositions itinérantes, carnets de voyage, ateliers pédagogiques, balades commentées, et une application smartphone en réalité augmentée (Archivoire Autres Garonnes).

Une journée organisée par le CAUE de Haute-Garonne.

Maison Garonne, 2, rue du quai Notre Dame, 31220 Cazères-sur-Garonne

Téléphone : 05 61 97 71 93

Plan d'accès : <https://maisongaronne.fr/infos-pratiques/#info-localisation>



RPO - JTE « Autres Garonnes, les paysages racontent le fleuve » - 3 juin 2021

Page 1/2



Les paysages d'Occitanie, une ressource pour la transition énergétique

Face au dérèglement climatique, à l'épuisement des énergies fossiles et aux risques liés au nucléaire, la nécessité de réduire nos consommations et de faire évoluer notre système énergétique est largement partagée par les acteurs publics et privés. Pour autant, les défis de la sobriété, de l'efficacité et du développement des énergies renouvelables, qui conduisent à passer d'une production centralisée à une production d'énergie répartie sur le territoire, rentrent parfois en conflit avec les perceptions des paysages. Considérer ces derniers comme une ressource pour des stratégies énergétiques plus territorialisées, permet d'inscrire la transition énergétique dans une trajectoire plus respectueuse des spécificités des territoires d'échelle locale.



Journée régionale des Observatoires Photographiques du Paysage

L'agropastoralisme

6 mars 2020 à Toulouse (CVRH)
COMPTE-RENDU

Cette journée s'inscrit dans le cadre de l'animation des OPP de l'Occitanie et notamment dans les rencontres annuelles à l'échelle régionale. Environ cinquante personnes (techniciens de collectivités, universitaires, associations, services de l'Etat...) se sont retrouvés pour partager leurs expériences sur la construction des observatoires photographiques du paysage. Accueil de l'assistance est assurée par Sylvie Brossard-Lottigier et Yoan Cassar de la DREAL, responsables respectivement des Divisions Sites et Paysage pour l'Ouest et l'Est de la région Occitanie.

Le Réseau Paysage Occitanie s'est engagé à offrir un espace où les Observatoires Photographiques du Paysage de la région puissent échanger. Cette journée annuelle rentre dans ce dispositif. Elle a pour objectif de leur permettre d'explorer des approches différentes de mise en œuvre et de découvrir des modes d'exploitations originales. C'est aussi l'occasion de réfléchir collectivement sur une thématique commune, abordée de manière différente en fonction des contextes géographiques et politiques. Cette année est réservée aux paysages de montagne et à l'observation de la gestion des territoires agropastoraux.



Journée régionale des OPP d'Occitanie - 6 mars 2020

DOSSIER
du RÉSEAU
n° 11
juin
2020

Printemps des Paysages 2019 Les habitants d'Occitanie parlent de leur territoire Analyse synthétique des contributions



Paysage-info 38
été 2021

Sommaire

- Actualité du Réseau Paysage
- Flash actualité
- Zoom sur...
- Animation, manifestation colloque...
- À lire, à voir, à découvrir...



Le mot du directeur régional

Après une année 2020 et un début d'année 2021 fortement perturbés, le Réseau Paysage Occitanie renoue avec ses activités traditionnelles et vous propose tout un ensemble de rencontres et d'échanges en présentiel autour de thématiques paysagères diversifiées et toujours dans le respect des gestes barrières. Plusieurs journées d'échanges sont ainsi programmées jusqu'à la fin de l'année 2021 sur des territoires variés et selon des problématiques elles aussi multiples.

Cette année charnière est aussi l'occasion de remettre à plat le fonctionnement du réseau, que ce soit dans sa gouvernance ou son activité et ses modalités d'échanges et de rencontres. Vous en serez directement les acteurs au travers d'une enquête qui se déroulera tout au long de l'été afin de recueillir vos aspirations sur le fonctionnement du réseau.

Le directeur régional
Patrick BERG

Flash actualité

Le règlement général sur la protection des données (RGPD) nous impose de recueillir votre autorisation afin que nous puissions utiliser vos coordonnées dans le cadre des activités du Réseau Paysage Occitanie. Un message en ce sens vous sera envoyé, l'absence de réponse valant refus. Seules les personnes répondant favorablement à cette sollicitation figureront dorénavant dans nos bases de données et recevront nos informations.

Comme indiqué dans l'éditorial, l'année 2021 est une année charnière dans la vie du réseau avec le renouvellement en 2022 de la convention pluriannuelle de partenariat. Une enquête est organisée afin d'avoir votre retour sur les activités et productions du réseau et de contribuer à la rédaction d'une cette nouvelle feuille de route à partir de l'année prochaine. Merci de prendre quelques instants pour y répondre.

<https://forms.gle/96Aa8a9u8z5Yve6d>
<https://forms.gle/WcWgRFRv78J5tK8>

Actualité du Réseau Paysage Occitanie

JTE Cazères (Haute-Garonne) - 3 juin 2021

Après une interruption de plus de 20 mois pour les raisons que l'on sait, cette première journée thématique d'échanges de 2021, réunissant près d'une quarantaine de personnes, s'est tenue le 3 juin dernier en présentiel à Cazères (Haute-Garonne) avec comme thème majeur la valorisation paysagère de la Garonne. Ce fut l'occasion pour ceux qui ne la connaissent pas de découvrir la maison Garonne (inaugurée en mai 2019) offrant un espace d'échanges ainsi qu'un lieu d'exposition, avec vue imprenable sur le fleuve.



Le village de Cazères, depuis la rive droite du fleuve.