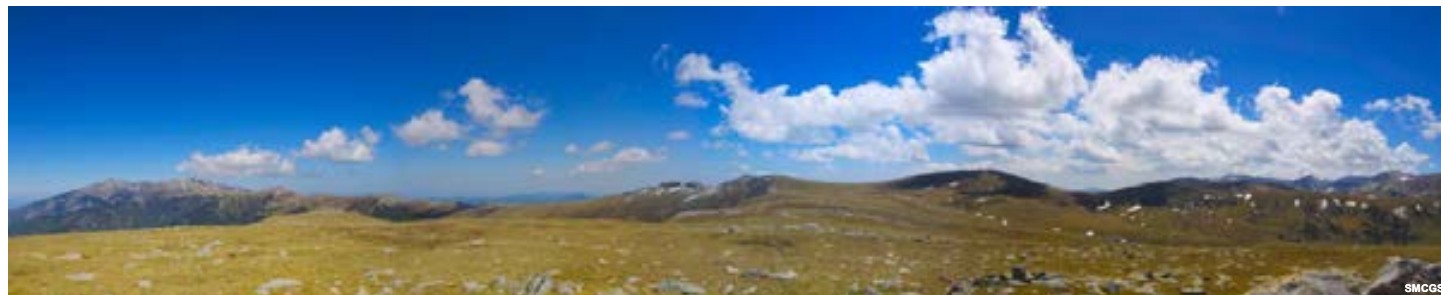




CANIGÓ  
Grand Site



**Document d'objectifs Natura 2000**

ZSC « Massif du Canigou » FR 9101475, ZSC « Conques-de-la-Preste » FR 9101476  
et ZPS « Canigou - Conques-de-la-Preste » FR 9110076

**FICHES ESPECES & CARTOGRAPHIES**

**Site Natura 2000 « Canigou - Conques-de-la-Preste »**

**FR 9110076**

**Espèces d'oiseaux d'intérêt communautaire**

**Directive Oiseaux**

**Décembre 2011**










## Sommaire

Ce document présente les fiches de chaque espèce d'oiseaux d'intérêt communautaire de la ZPS « Canigou - Conques-de-la-Preste » sur lesquelles figure la cartographie correspondante.

Lagopède alpin	4
Perdrix grise	7
Grand tétras	10
Gypaète barbu	13
Crave à bec rouge	16
Aigle royal	19
Chouette de Tengmalm	22
Circaète Jean - le - blanc	25
Bruant ortolan	28
Faucon pèlerin	31
Grand - duc d'Europe	34
Vautour fauve	37
Pie – grièche écorcheur	40
Aigle botté	43
Pic noir	46
Engoulevent d'Europe	49
Bondrée apivore	52
Alouette lulu	55

Sur chaque fiche est présentée la répartition de l'espèce en Europe ; en voici la légende :

**Légende (carte Europe) :**

	Sédentaire
	Sédentaire possible
	Nicheur visiteur d'été
	Nicheur possible
	Hivernant

Responsabilité du site pour la conservation de l'espèce :

Exceptionnelle : 12/14

# Lagopède alpin

*Lagopus mutus pyrenaicus* - Perdiu blanca

## Statut et protection

Directive Oiseaux : Annexe I, II et III

Convention de Berne : Annexe II

Statut européen : Favorable

Statut Français : Préoccupation mineure.

(espèce chassable, carnet de prélèvement obligatoire ; Arrêté du 7 mai 1998)

Languedoc-Roussillon : Vulnérable (Meridionalis, 2003)

Code Natura 2000 : A 407



Photo : C. Ruchet / GOR

## Description de l'espèce

Galliforme de la taille d'une perdrix, le Lagopède Alpin présente une adaptation remarquable aux milieux qu'il occupe : doigts et tarses sont emplumés et agissent comme des raquettes à neige, mais assurent également une meilleure isolation thermique.

Le Lagopède Alpin mue à trois reprises au cours de l'année, ce qui le rend parfaitement homochrome avec le milieu dans lequel il vit, quelle que soit la saison.

Malgré tout, les ailes des adultes sont toujours blanches et les retrices noires.

## Répartition en Europe (Sous-espèce *L. m. pyrenaicus*)



## Effectifs de l'espèce (en nombre de coqs)

	Min	Max
Europe des 27 (1)	430 000	1 400 000
% de la population mondiale : 100%		
France (1)	10 000 (2000 pour <i>L.m.pyrenaicus</i> )	10 000 (2000 pour <i>L.m.pyrenaicus</i> )
% de la population européenne : 0,7 - 2,3%		
L.-R. (2) <i>L.m.pyrenaicus</i>	250	300
% de la population française ( <i>L.m.pyrenaicus</i> ) : 13%		
P.-O (2) <i>L.m.pyrenaicus</i>	250	300
% de la population régionale : 100%		

## Ecologie

- Habitat : Dans les Pyrénées-Orientales il évolue à des altitudes supérieures à 2 200 m. alors que, sur le reste de la chaîne ou dans les Alpes, on peut le retrouver jusqu'à 3 000 m. Les milieux utilisés sont constitués de pelouses d'altitudes, de landes basses et de pierriers.
- Alimentation : Régime alimentaire essentiellement composé de pousses de végétaux en hiver, d'insectes au printemps et de baies à l'automne. En hiver, la rareté de la nourriture accroît l'importance des déplacements journaliers.
- Reproduction : Monogame, la période de reproduction s'étale d'avril à mi-août. Courant juin, 5 à 9 œufs sont déposés dans un nid à même le sol. Les jeunes sont nidifuges.
- Migration : Pas de migration. le Lagopède est sédentaire quoique transhumant.

## Distribution et tendance en France et en LR

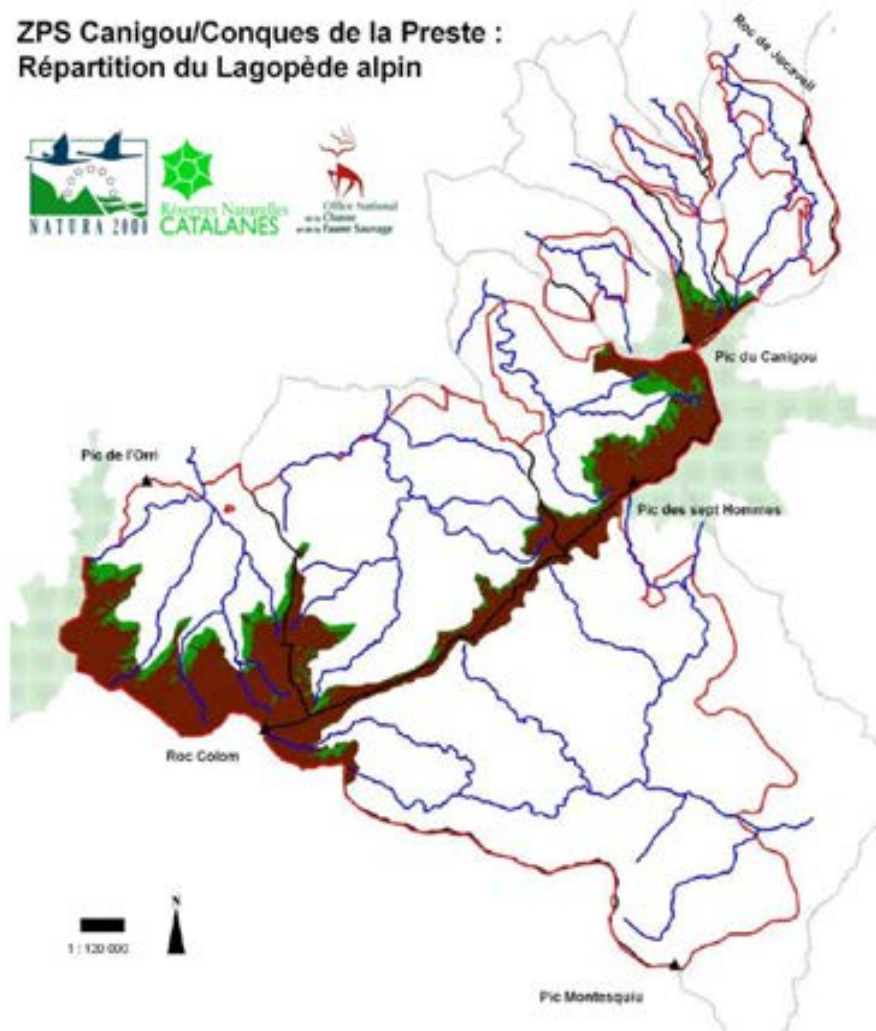
En France, l'espèce est nicheuse dans les massifs pyrénéen et alpin. La sous-espèce nominale occupe l'arc alpin, tandis que la sous espèce *L. m. pyrenaicus* niche dans les Pyrénées.

Dans les Pyrénées-Orientales, la population nicheuse peut être estimée à 250-300 coqs occupant les massifs les plus hauts du département (Canigou, Puigmal Carança, Cambre d'Aze, Carlit et Campcardos).

(1) ONCFS, IUCN

(2) A dire d'expert (NOVOA C., ONCFS)

## ZPS Canigou/Conques de la Preste : Répartition du Lagopède alpin



### LEGENDE

- Modélisation des habitats potentiels et caractéristiques
- Distribution potentielle de l'espèce selon l'OGM\*
- ZPS FR9110076
- Réseau hydrographique
- Limites communales

\*Observatoire des géotypes de montagne

Réalisation : GCR, FRNC 2011

### Principaux habitats exploités sur la ZPS :

Landes basses, pelouses alpines,  
pierriers au-dessus de 2 300m  
d'altitude.

### Effectifs sur la ZPS (en nombre de couples nicheurs) :

	Min	Max
Nombre de couples nicheurs	69	133

## Bilan sur la ZPS « CANIGOU / CONQUES DE LA PRESTE »

### ❖ Répartition

Le Lagopède est l'espèce phare de la ZPS « Canigou-Conques de la Preste ». Avec une population comprise entre 69 et 133 coqs sur le périmètre de la ZPS, l'enjeu pour cette espèce est exceptionnel. La population du Pic du Canigou est reliée par un étroit corridor à la population de la ZPS « Puigmal-Carança » mais ce sous-ensemble est isolé du reste de la haute chaîne pyrénéenne par les plateaux cerdans. Les populations du Canigou sont connues pour être parmi les plus denses du département des Pyrénées-Orientales.

Il est important de noter qu'une part importante de la population du massif du Canigou n'est pas incluse dans le périmètre de la ZPS.

### ❖ Menaces avérées

- Mauvaises conditions climatiques : en automne, enneigement tardif (plumage de l'espèce très visible si absence de neige, d'où un risque accru de prédation) ou épisode pluvieux/neigeux tardif en fin de printemps/début d'été.
- Mortalité directe par collision sur certaines clôtures voire sur certaines lignes électriques.
- Dérangements en période de reproduction (chiens non tenus en laisse).
- Dérangements en hiver liés au ski de randonnée.
- Aménagements lourds (destruction des habitats de l'espèce).

## Bilan sur la ZPS « CANIGOU / CONQUES DE LA PRESTE »

### ❖ Préconisations de gestion

- Prendre en compte la répartition du Lagopède alpin dans les documents d'aménagements afin de limiter la fragmentation de ses populations et de garantir la conservation de l'espèce.
- Equipement, avec des balises permettant de les rendre plus visibles, des clôtures où des cas de mortalité par collision ont été constatées.
- Adaptation du périmètre de la ZPS « Canigou-Conques de la Preste » pour y inclure la totalité de la population du Canigou.

### ❖ Etat de conservation

Avec un effectif de 69 à 133 coqs, la ZPS « Canigou-Conques de la Preste » accueille plus du tiers de la population de lagopèdes présente en Languedoc-Roussillon. Dans l'état actuel des connaissances, l'état de conservation du Lagopède et de ses habitats peut être jugé moyen à favorable sur la ZPS.

### ❖ Etudes et suivis à réaliser

- Préciser la répartition de l'espèce et les effectifs sur l'ensemble de la ZPS.
- Poursuivre les comptages et suivis annuels.

### ❖ Responsabilité du site pour la conservation de l'espèce

Le Lagopède alpin présentant une sous-espèce endémique des Pyrénées, la responsabilité de la ZPS « Canigou – Conques de la Preste » pour *L. m. pyrenaicus* est exceptionnelle. Note =12/14.

### ❖ Bibliographie

- BECH N., BOISSIER J. & NOVOA C. – Population structure and conservation of rock ptarmigan (*Lagopus mutus pyrenaicus*) in French Pyrenees. (en préparation)
- BOUDAREL P., 1987.- Recherches sur l'habitat, le comportement spatial et l'abondance du lagopède alpin dans les Pyrénées occidentales françaises. Rapport [71 p.] (bibl.: 10 ref.).
- BOUDAREL P. & GARCIA-GONZALEZ R. 1991.- Approche du régime alimentaire du lagopède alpin (*Lagopus mutus pyrenaicus*) dans les Pyrénées occidentales : printemps, été, automne. *Acta Biol.*, 10 : 11-23.
- BRENOT JF. & NOVOA C., 2001 – Programme de recherche sur le Lagopède alpin *Lagopus mutus* dans les Pyrénées. Synthèse des travaux 1998-2000. ONCFS. Non publié.
- BRENOT JF., ELLISON L., ROTELLI, NOVOA C., CALENGE, LEONARD & MENONI E., 2005 – Geographic variation in body mass of rock ptarmigan *Lagopus mutus* in the Alps and the Pyrenees. *Wildlife Biology* 11: 281-285.
- GONZALES G. & NOVOA C., 1989.- Partage de l'espace entre le Lagopède *Lagopus mutus pyrenaicus* et la perdrix grise *Perdix perdix hispaniensis* dans le massif du Carlit (Pyrénées Orientales) en fonction de l'altitude et de l'exposition. *Revue d'écologie* vol. 44 (4) : 347-360.
- LARTAUD M., 1999 – Contribution à une étude démographique sur le Lagopède alpin dans le massif du Canigou. Rapport de stage ONCFS. Non publié. 35p.
- MERIDIONALIS, 2004 – Liste rouge des oiseaux nicheurs en Languedoc-Roussillon, juin 2003. *Bulletin Meridionalis* n°5, pp 18-24.
- MERIDIONALIS, 2005 – Liste rouge des oiseaux hivernants du Languedoc-Roussillon, octobre 2004. *Bulletin Meridionalis*, n°6, pp 21-26.
- NOVOA C. & SENTILLES J., 2004 – Prise en compte des enjeux environnementaux sur le domaine skiable d'Err-Puigmal. Avant-projet. Non publié. 5p.
- NOVOAC., ELLISON L., DESMET JF., MIQUET A., & SARRAZIN F., 2005 – Lagopède alpin : démographie et impact des activités humaines. Convention MEDD-ONCFS 2002-2004, rapport final. 48 p + annexes.
- ONCFS, 1998 – Suivi démographique du Lagopède alpin en France. Rapport annuel de l'OGM. Non publié.
- PARRELLADA X., GARCIA-FERRE J., CANUT J. & OLIVERA D., 2004 – Perdiu blanca *Lagopus mutus* in Estrada Pedrocchi, Brotons & Herrando (Eds). Atlas dels ocells nidificants de Catalunya 1999-2002. Pp 104-105. Institut Catala d'Omitologica (ICO)/Lynx Edicions, Barcelona.
- SENTILLES J., BRENOT J.-F., ELLISON L. et NOVOA C., 2004.- Quel avenir pour le lagopède alpin ? Résultats préliminaires d'une étude démographique menée sur le massif du Canigou (Pyrénées-Orientales).

Responsabilité du site pour la conservation de l'espèce :

Très forte 11/14

# Perdrix grise « de montagne »

*Perdix perdix hispaniensis* - Perdiu xerra

Code Natura 2000 : A 415

## Statut et protection

Directive Oiseaux : Annexe I, II et III

Convention de Berne : Annexe III

Statut européen : Vulnérable

Statut français : Vulnérable

Liste rouge LR : Vulnérable

## Description de l'espèce

La Perdrix grise de montagne, endémique des Pyrénées et de la Cordillère cantabrique espagnole, présente quelques légères différences de plumage la distinguant des autres sous-espèces habitant les plaines européennes. *P.p.hispaniensis* est légèrement plus petite, globalement plus sombre, les taches claires du manteau sont plus marquées tandis que le dessin de « fer à cheval » du ventre est souvent incomplet chez le mâle.



Dessin : S. Nicolle

## Répartition en Europe



## Effectifs de la sous espèce *P.p. hispaniensis* (en nombre de couples nicheurs)

	Min	Max	%
Effectif européen*	5 000	9 000	-
Effectif français	3 000	3 000	30-60%
Effectif régional	700	1 000	25-30%
Effectif départemental	600	800	80-90%

## Ecologie

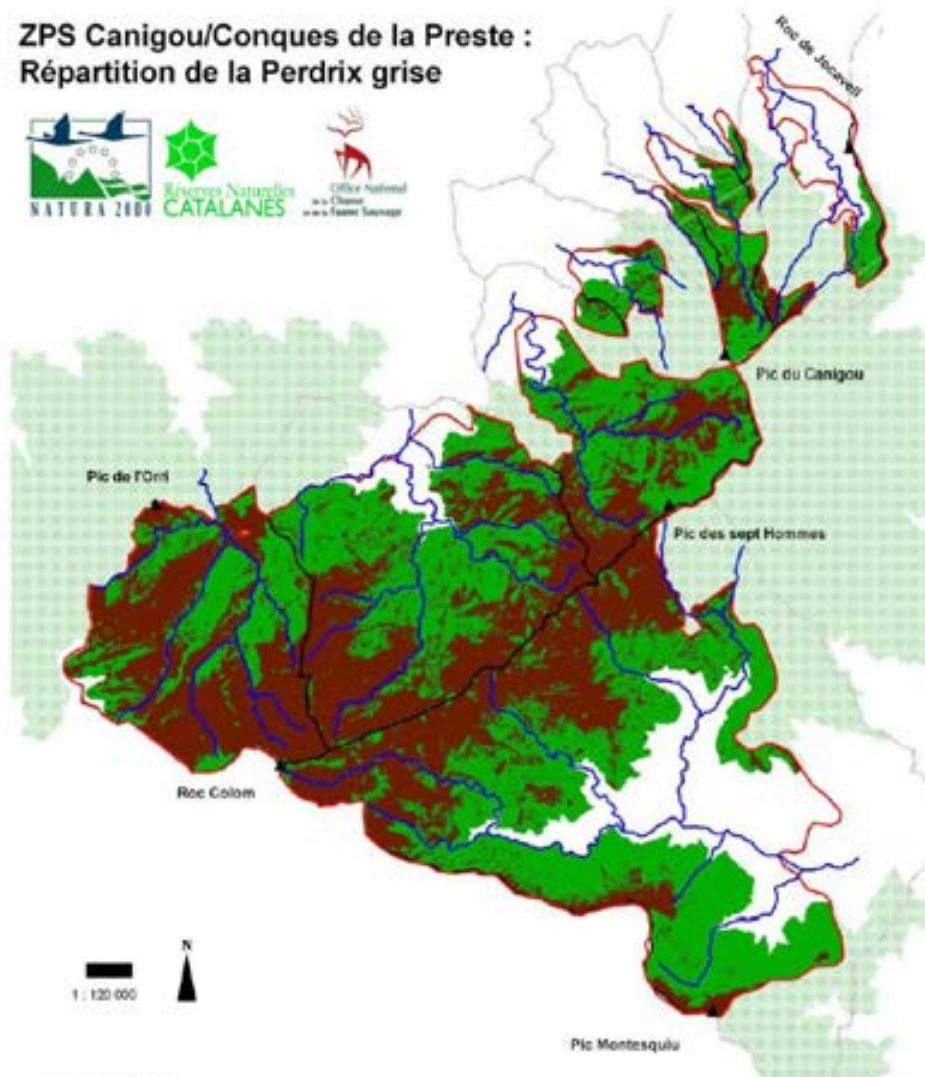
- **Habitat** : mosaïque de landes basses et hautes, entrecoupées de pelouses comprises entre 1900 et 2500m d'altitude.
- **Alimentation** : régime alimentaire essentiellement composé de pousses de végétaux, il s'agrément de printemps à l'automne d'insectes, de graines et de baies.
- **Reproduction** : la date de ponte dépend souvent des conditions d'enneigement. C'est généralement vers la fin avril ou en mai que la ponte a lieu (13-18 oeufs). Le nid sommaire est aménagé au sol. Les jeunes quittent le nid dès l'éclosion et s'émancipent deux mois plus tard. [avril-juillet]
- **Migration** : Sédentaire, des mouvements de faible ampleur ont lieu selon les saisons et les conditions météorologiques.

## Distribution et tendance en France et en LR

Les sous-espèces *P.p.perdix* et *P.p.armoricana* occupent les grandes plaines françaises tandis que la sous espèce *P.p.hispaniensis* niche dans l'ensemble du massif pyrénéen.

Dans les Pyrénées-Orientales, la population nicheuse, estimée à 600-800 couples, semble globalement stable mais des disparités existent entre les massifs. Ainsi, la population des soulanes du Carlit a subi une forte baisse des effectifs au début des années 1990. La suspension de la chasse en 1995 a permis à l'espèce de récupérer des effectifs satisfaisants.

## ZPS Canigou/Conques de la Preste : Répartition de la Perdrix grise



### Principaux habitats exploités sur la ZPS :

Ligneux (landes hautes et landines) dont le recouvrement excède 40% et pelouses alpines entre 1 300 et 2 600m d'altitude (principalement entre 1 900 et 2 500m).

### Effectifs sur la ZPS :

	Min	Max
Nombre de couples nicheurs	98	225

### LEGENDE

	Modélisation des habitats potentiels et caractéristiques		ZPS FR9110076
	Distribution potentielle de l'espèce selon FOGM*		Réseau hydrographique
			Limites communales

\*Observatoire des galliformes de montagne

Réalisation : GOR, FRNG 2011

## Bilan sur la ZPS « CANIGOU / CONQUES DE LA PRESTE »

### ❖ Répartition

La Perdrix grise « de montagne » est une des espèces d'oiseaux les plus patrimoniales de la ZPS « Canigou-Conques de la Preste ». Elle y est assez répandue sur l'ensemble du périmètre, excepté dans les zones purement forestières. Elle affectionne les soulanes avec un bon couvert (lande à genêts bien développée) Moins bien suivi que les deux autres espèces de galliformes présentes sur la zone, des études complémentaires seraient à préconiser pour améliorer nos connaissances de l'espèce aux marges de sa distribution mondiale.

### ❖ Menaces avérées

- Aménagements lourds (destruction de son habitat).
- Collision avec certaines clôtures et lignes électriques.
- Mauvaises conditions climatiques au printemps, notamment les épisodes pluvieux ou neigeux tardifs durant l'élevage des jeunes.
- Dérangements au printemps (chiens non tenus en laisse en particulier).
- Fermeture progressive des milieux aboutissant à une proportion de pelouses et landes insuffisante ou inversement ouverture brusque en plein (incendies).



## Bilan sur la ZPS « CANIGOU / CONQUES DE LA PRESTE »

### ❖ Préconisations de gestion

- Prendre en compte la répartition de la Perdrix grise dans les documents d'aménagements afin de garantir la conservation de l'espèce, de ses habitats et de limiter la fragmentation de ses populations.
- Équipement des clôtures où des cas de mortalité par collision ont été constatés.
- Limiter la pénétration humaine dans les secteurs les plus exposés au dérangement durant la période de reproduction.
- Limiter la fermeture des milieux favorables à l'espèce.

### ❖ Etat de conservation

Les importantes populations de perdrix présentes sur la ZPS « Canigou-Conques de la Preste » semblent indiquer un état de conservation de l'espèce plutôt favorable sur ce site. Néanmoins, comme pour les autres galliformes, la forte fréquentation humaine du massif du Canigou et le développement des projets d'infrastructures touristiques sont des menaces fortes pesant sur cette espèce vulnérable.

On peut donc estimer que l'état de conservation de la Perdrix grise sur la ZPS « Canigou-Conques de la Preste » est moyen à favorable.

### ❖ Etudes et suivis à réaliser

- Poursuivre les comptages et suivis annuels.
- Préciser la répartition et les densités locales de l'espèce.

### ❖ Responsabilité du site pour la conservation de l'espèce

La Perdrix grise « de montagne » étant très localisée en Europe, la responsabilité de la ZPS « Canigou-Conques de la Preste » pour cette espèce est très forte : Note =11/14.

### ❖ Bibliographie

- BLANC F., 2005 – La Perdrix grise des Pyrénées *Perdix perdix hispaniensis* dans la vallée de Nohèdes. Habitats préférentiels en saison de reproduction. *Bulletin Meridionalis* N°7 : 28-44.
- BAUDET G., 2001. La Perdrix grise de montagne. Radiopistage, Tendances des effectifs, cartographie de l'habitat de reproduction. Rapport de Maîtrise. Université de Perpignan. 39p.
- LESCOURET F., BIRKAN M. & NOVOA C., 1987 – Aspects particuliers de la morphologie de la perdrix grise des Pyrénées, *Perdix perdix hispaniensis* R., et comparaison avec la Perdrix grise de Beauce, apparentée à *Perdix perdix perdix* L. *Gibier Faune Sauvage* 4: 49-66.
- MARTIN JF., NOVOA C., BLANC-MANEL S. & TABERLET P., 2003 – Les populations de perdrix grise des Pyrénées (*Perdix perdix hispaniensis*) ont-elles subi une introgression génétique à partir d'individus d'élevage ? Analyse du polymorphisme de l'ADN mitochondrial. *Les actes du BRG*, 4: 115-126.
- NOVOA C. & DUMAS S., 1994 – Dispersion printanière des Perdrix grises des Pyrénées (*Perdix perdix hispaniensis*) sur deux territoires des Pyrénées-Orientales. *Gibier Faune Sauvage Game and Wildlife*, 11 : 120-133.
- NOVOA C., 1998 – La Perdrix grise dans les Pyrénées-Orientales. Utilisation de l'habitat, éléments de démographie, incidences des brûlages dirigés. Thèse de Doctorat. Université de Paris 6. 200p.
- NOVOA C. & SENTILLES J., 2004 – Prise en compte des enjeux environnementaux sur le domaine skiable d'Err-Puigmal. Avant-projet. Non publié. 5p.
- NOVOA C., DUMONT-DAYOT E. & AGNES C., 2008 – La gestion cynégétique de la Perdrix grise des Pyrénées. L'exemple des massifs Carlit-Campcardos (Pyrénées-Orientales). *Faune Sauvage*, 279: 20-26.
- CANUT J., ROSELL C. & VILELRO D., 2004 – Perdiu xerra *Perdix perdix* in Estrada, Pedrocchi, Brotons & Herrando (Eds). *Atlas dels ocells nidificants de Catalunya 1999-2002*. Pp 110-111. Institut Català d'Ornitologia (ICO)/Lynx Edicions, Barcelona.

Responsabilité du site pour la conservation de l'espèce :

**Très Forte 10/14**

# Grand Tétras

*Tetrao urogallus aquitanicus* - Gall fer

## Statut et protection

Directive Oiseaux : Annexe I , II et III  
Convention de Berne : Annexe III  
Statut européen : Satisfaisant  
Statut français : Vulnérable  
Liste rouge LR : Vulnérable

Code Natura 2000 : A 104

## Description de l'espèce

Le Grand Tétras est le plus grand des galliformes européens. Présentant un fort dimorphisme sexuel, le mâle est plus grand et plus lourd que la femelle. Le mâle est facilement reconnaissable à son plumage noirâtre aux reflets cuivrés et verts, le dessus des ailes est roux et une tache blanche est bien visible au niveau des scapulaires. La femelle et les jeunes sont brun-roux tachetés, leur permettant de passer facilement inaperçus au milieu de la végétation.



Photo : L. Courmont

## Répartition en Europe



## Effectifs de la sous-espèce *T. u. aquitanicus* (en nombre d'individus adultes)

	Min	Max	%
Effectif européen	5 000	6 000	-
Effectif français	3 500	4 200	60-84%
Effectif régional	400	485	11%
Effectif départemental	320	360	66-90%

## Ecologie

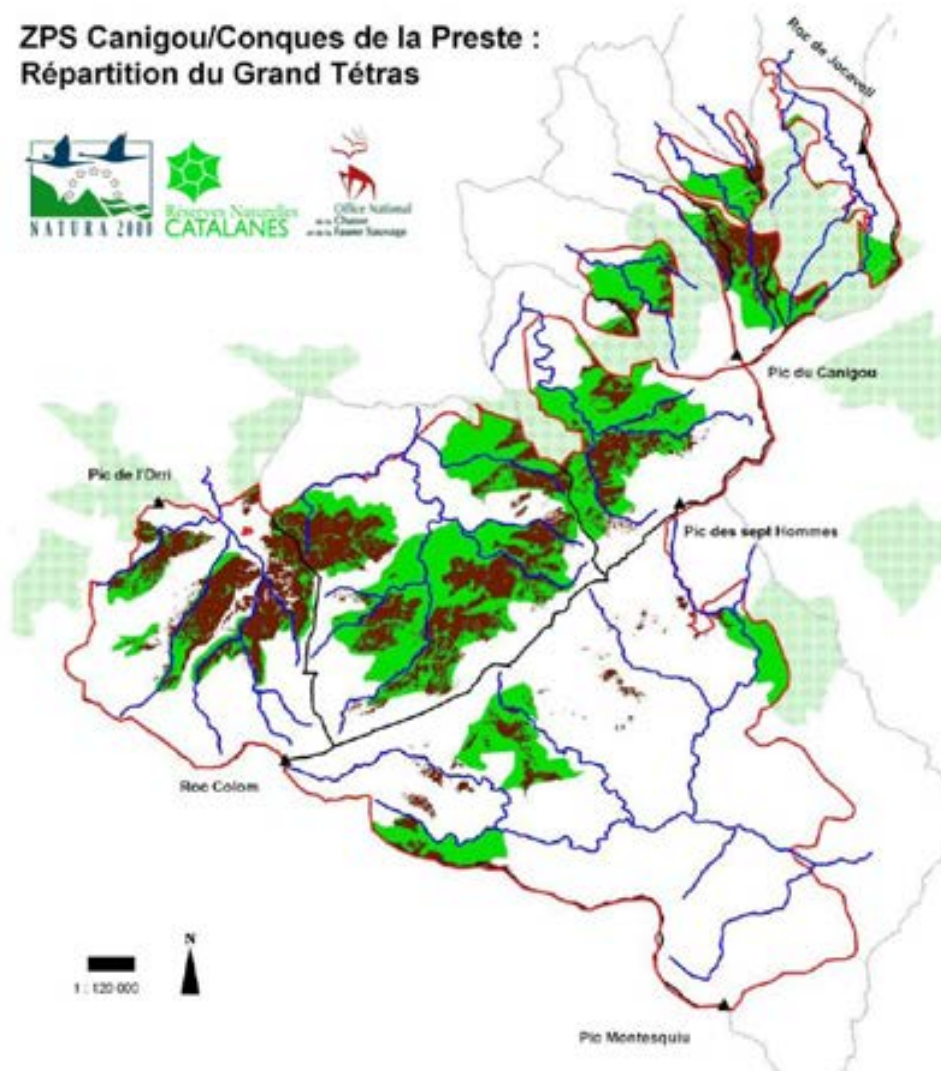
- **Habitat** : milieux forestiers diversifiés présentant une strate arbustive développée ; entre 1 600 et 2 300m d'altitude, principalement en versant nord.
- **Alimentation** : régime alimentaire essentiellement composé d'aiguilles de pin en hiver, il est plus riche du printemps à l'automne : pousses de végétaux, insectes et baies.
- **Reproduction** : la parade ayant lieu début mai, la ponte est généralement déposée à la fin de ce mois. Le nid sommaire est aménagé au sol, dissimulé dans la végétation. Les 5 à 8 œufs sont couvés pendant 27 jours et les jeunes suivent la femelle pendant plus d'un mois. **[mai-juillet]**
- **Migration** : Très sédentaire, des mouvements de faible ampleur ont lieu durant la phase d'errance des juvéniles.

## Distribution et tendance en France et en LR

En France, la sous-espèce nominale ne se reproduit plus que dans les massifs des Vosges et du Jura. Elle a disparu des Alpes du nord et est menacée d'extinction dans les Vosges. La sous-espèce *T. u. aquitanicus* est endémique des Pyrénées et niche sur l'ensemble du massif.

L'effectif de cette sous-espèce est estimé à 5 000 -6000 individus en Europe, dont la majorité est localisée sur le versant nord des Pyrénées. Le statut de l'espèce dans les Pyrénées-Orientales est très précaire : il semble que le nombre moyen de coqs par place de chant soit en diminution de plus de 30% depuis 1980. Rappelons que ce département abrite 66 à 90% de la population régionale.

## ZPS Canigou/Conques de la Preste : Répartition du Grand Tétrás



### Principaux habitats exploités sur la ZPS :

Pinèdes à crochets claires, plus ou moins mêlées de Pins sylvestres, avec une strate arbustive développée. Niche entre 1 600m et 2 300m d'altitude (surtout entre 1 800 et 2 200m), principalement en versant nord.

### Effectifs sur la ZPS (en nombre de coqs) :

	Min	Max
Nombre de coqs	40	60

### LEGENDE

	Modélisation des habitats potentiels et caractéristiques		ZPS FR9110076
	Distribution potentielle de l'espèce selon FOGM*		Réseau hydrographique
			Limites communales

\*Observatoire des galloformes de montagne

Réalisation : GOR, FRNC 2011

## Bilan sur la ZPS « CANIGOU / CONQUES DE LA PRESTE »

### ❖ Répartition

Le Grand Tétrás est principalement présent sur le versant nord du Massif du Canigou, avec les plus gros noyaux présents sur la réserve de Py. Sa présence, assez régulière, est plus diffuse sur les autres communes. Sur le versant sud, sa présence est limitée à quelques sites, occupés de façon irrégulière. Si des poules sont notées chaque année dans le Haut Vallespir, les coqs y sont très rares. Notons que, comme pour le Lagopède, une part non négligeable des zones à tétras du massif n'est pas incluse dans le périmètre de la ZPS « Canigou-Conques de la Preste ».

### ❖ Menaces avérées

- Aménagements lourds (destruction de son habitat).
- Dérangement en hiver (raquettes, ski de randonnée) et au printemps (randonneurs, véhicules, chiens non tenus en laisse) en particulier près des places de chant et les zones d'élevage des jeunes.
- Collision avec certaines lignes électriques et avec certaines clôtures.
- Sylviculture inadaptée (tires forestières, futaies régulières, trop jeunes et/ou au sous-bois trop peu développé)
- Mauvaises conditions climatiques au printemps, durant la phase d'élevage des jeunes.

## Bilan sur la ZPS « CANIGOU / CONQUES DE LA PRESTE »

### ❖ Préconisations de gestion

- Prendre en compte la répartition du Grand Tétrás dans les documents de planification afin de conserver les habitats de l'espèce, limiter la fragmentation de ses populations et garantir la conservation de l'espèce dans la ZPS.
- Mettre en place une gestion sylvicole favorable au Grand Tétrás : îlots de vieillissement et de sénescence, micro-clairières pour favoriser la régénération et les ligneux bas. Cette gestion est maintenant bien connue et il s'agira de se reporter aux documents de référence réalisés par l'ONCFS et l'ONF ainsi qu'aux exemples locaux déjà mis en œuvre.
- Equipement, avec des matériaux permettant de les rendre plus visibles, des clôtures et des câbles électriques où des cas de mortalité par collision ont été constatés.
- Interdire la divagation des chiens et limiter la pénétration humaine dans les secteurs et/ou aux périodes les plus sensibles.
- Enfouissement des éventuelles nouvelles lignes électriques.
- Adaptation du périmètre de la ZPS « Canigou-Conques de la Preste » pour y inclure la totalité de la population du Canigou.

### ❖ Etat de conservation

L'état de conservation du Grand Tétrás sur la ZPS « Canigou-Conques de la Preste » est difficile à évaluer et il est assez hétérogène selon les sites. Dans l'état actuel des connaissances, on peut estimer que l'état de conservation global du tétras sur la ZPS est « moyen à défavorable ».

### ❖ Etudes et suivis à réaliser

- Préciser la répartition de l'espèce, en particulier dans le Vallespir.
- Evaluer l'impact des prédateurs sur le nombre de jeunes à l'envol.
- Poursuivre les comptages et suivis annuels.

### ❖ Responsabilité du site pour la conservation de l'espèce

La sous-espèce *T. u. aquitanicus* du Grand Tétrás étant très localisée en Europe, la responsabilité de la ZPS Canigou pour cette espèce est très forte : Note =10/14.

### ❖ Bibliographie indicative

- BIRDLIFE INTERNATIONAL, 2004 – Birds in Europe : population estimates, trends and conservation status. BirdLife International, Cambridge. BirdLife International Conservation Series n°12. 374 p.
- BRENOT J.-F., CATUSSE M. & MÉNONI E., 1996.- Effets de la station de ski de fond du plateau de Beille (Ariège) sur une importante population de Grand Tétrás (*Tetrao urogallus*). *Alauda* 64 : 249-260.
- DEVAU B. & CATUSSE M., 1988.- Habitats utilisés par le Grand Tétrás (*Tetrao urogallus aquitanicus*) dans la forêt pyrénéenne française en hiver et au printemps. *Colloque Galliformes de Montagne*, Grenoble, Office National de la Chasse : 69-84.
- MÉNONI E., 1991.- *Écologie et dynamique des populations du Grand Tétrás dans les Pyrénées, avec des références spéciales à la biologie de la reproduction chez les poules – quelques applications à sa conservation*. Thèse, Univ. Paul Sabatier, Toulouse.
- MÉNONI E., NOVOA C. & HANSSSEN E. (1989). *Impact de stations de ski alpin sur des populations de Grand tétras dans les Pyrénées*. 5e Colloque National de l'Association Française des Ingénieurs Écologues. Lyon, Association Française des Ingénieurs Écologues : 427-449.
- MÉNONI E., NOVOA C., BERDUCOU C., CANUT J., MOSSOLTORRES M., MONTA M., MARIN S., PIQUÉ J., CAMPION D. & GIL GALLUS J.A. (2004). Évaluation transfrontalière de la population de Grand Tétrás des Pyrénées. *Faune Sauvage* 263 : 19-24.
- MENONI E., DURIEZ O., 2008.- Le Grand Tétrás *Tetrao urogallus* dans les Pyrénées : historique et statut actuel. *Ornithos* 15 (4) : 272-281
- NOVOA C., HANSSSEN E. & MÉNONI E. (1990). La mortalité de trois espèces de galliformes par collision dans les câbles : résultats d'une enquête pyrénéenne. *Bull. Mens. ONC* 151 : 17-22.
- NOVOA C. & DUMONT-DAYOT E., 2007 – Bilan démographique des populations de Grand Tétrás sur le territoire des Pyrénées Catalanes *In* PNR Pyrénées Catalanes Synthèse des connaissances du Grand Tétrás sur le territoire des Pyrénées Catalanes de 1978 à 2007 : 54-62.

Responsabilité du site pour la conservation de l'espèce :

Très Forte 10/14

# Gypaète barbu

*Gypaetus barbatus* - Trencalos

Code Natura 2000 : A 076

## Statut et protection

Directive Oiseaux : Annexe I  
Convention de Berne : Annexe II  
Convention de Bonn : Annexe II  
Statut européen : En Danger  
Liste rouge national : En Danger  
Liste rouge LR : Vulnérable

## Description de l'espèce

Rapace diurne de grande taille, ses ailes effilées et une queue longue et cunéiforme permettent de l'identifier aisément, en tous plumages. Les adultes présentent un ventre et une tête orangés tandis que les juvéniles sont entièrement brun sombre. Les immatures et subadultes présentent des plumages intermédiaires, chamarrés de marron et jaune-orangé.



## Ecologie

- Habitat : vastes étendues ouvertes : landes, pelouses alpines, éboulis et rocailles pour son alimentation. Falaises peu fréquentées pour sa reproduction.
- Alimentation : régime alimentaire essentiellement constitué d'os et de tendons récoltés sur des cadavres d'animaux sauvages (ongulés) ou domestiques (troupeaux).
- Reproduction : dès novembre, il construit ou rafraîchit son nid dans une falaise. Envol du jeune unique en juillet. **[novembre-juillet]**
- Migration : les adultes sont strictement sédentaires. Les juvéniles et immatures, jusqu'à 5 ans, sont erratiques.

## Répartition en Europe



## Effectifs (Nombre de couples nicheurs)

	Min	Max	%
Effectif européen*	126	138	-
Effectif français	44	47	30-34%
Effectif régional	3	4	6% - 8%
Effectif départemental	2	3	66 - 75%

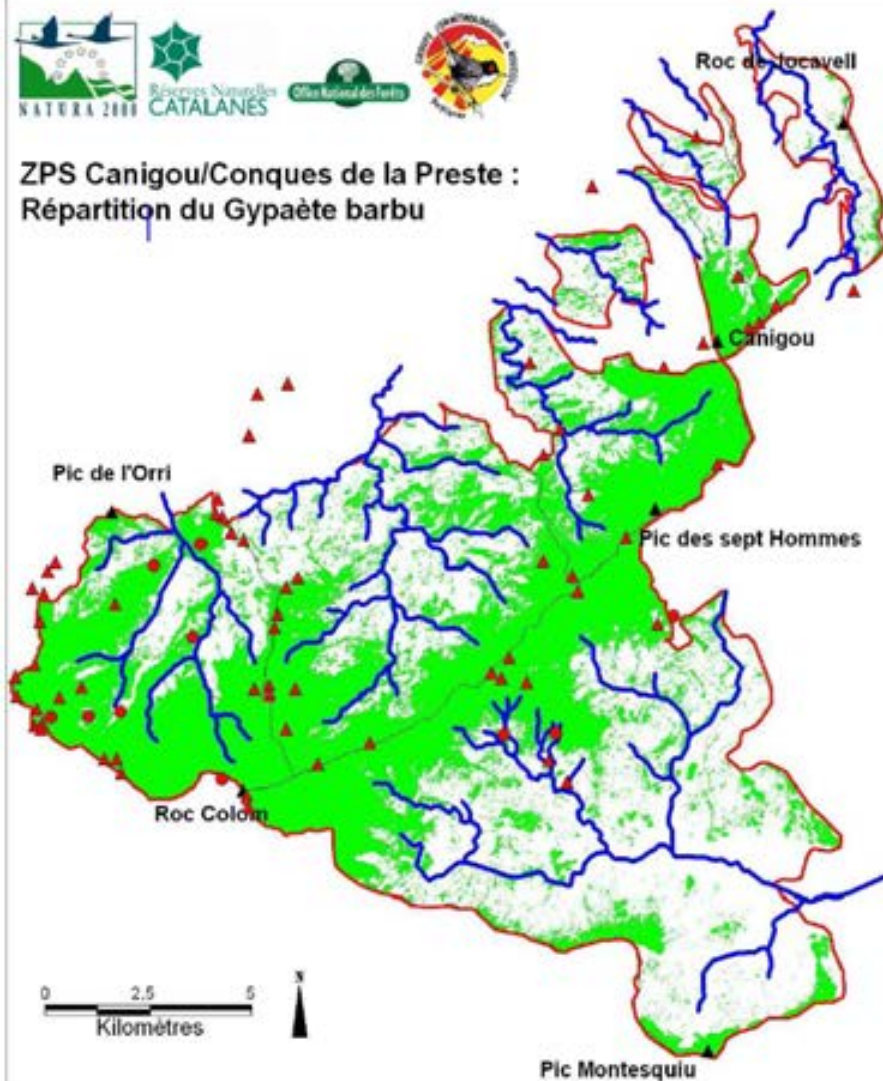
\* Russie et Turquie non comprises.

## Distribution et tendance en France et en LR

En France, l'espèce est nicheuse dans le massif pyrénéen. Depuis 1986, l'espèce niche à nouveau dans l'arc alpin suite au programme transfrontalier de réintroduction mené dans ce massif.

Le Gypaète s'est réinstallé dans les Pyrénées-Orientales en 2005 dans un contexte d'augmentation - faible mais régulière- des effectifs nicheurs pyrénéens. De nombreux individus erratiques fréquentant le département, il est probable que de nouveaux couples s'installent dans les Pyrénées Catalanes dans les prochaines années.

## ZPS Canigou/Conques de la Preste : Répartition du Gypaète barbu



### LEGENDE

- ▲ Observations 1990-2008 (GOR)
- Observations 2009-2010 (GOR/FRC)
- Habitat potentiel du Gypaète barbu
- ZPS FR9110076
- Réseau hydrographique
- Limites communales

Réalisation: GOR/CNF, 2011

### Principaux habitats exploités sur la ZPS

Alimentation : Landes basses, pelouses alpines, rocailles jusqu'aux plus hautes altitudes.  
Nidification : Falaises.

### Effectifs

	Min	Max
Nombre de couples nicheurs sur la ZPS	0	1

## Bilan sur la ZPS « CANIGOU CONQUES DE LA PRESTE »

### ❖ Répartition

Le Gypaète fréquente l'intégralité de la ZPS « Canigou-Conques de la Preste » et le nombre de contacts augmente depuis plusieurs années. Les couples se reproduisant sur la ZPS « Puigmal-Carança » fréquentent régulièrement la ZPS « Canigou-Conques de la Preste » et, en 2011, un nouveau couple d'adultes imparfaits est régulièrement observé à la Réserve de Prats de Mollo. Enfin, plusieurs oiseaux erratiques, qu'il s'agisse d'adultes non appariés ou d'oiseaux immatures, fréquentent également la ZPS « Canigou-Conques de la Preste ».

### ❖ Menaces avérées

- Dérangements près des sites potentiels de nidification (varappe, hélicoptères, etc.).
- Collisions avec les câbles aériens et électrocutions sur le réseau électrique moyenne tension.
- Urbanisation et aménagements lourds (destruction et altération de ses zones de chasse).
- Disparition du pastoralisme

### ❖ Menaces potentielles

- Le poison, destiné à lutter contre les chiens errants ou les renards, reste une menace potentielle même si aucun cas récent n'a été noté dans les Pyrénées-Orientales.
- Fermeture progressive des milieux aboutissant à une proportion de pelouses insuffisante.

## Bilan sur la ZPS « CANIGOU CONQUES DE LA PRESTE »

### ❖ Préconisations de gestion

- Neutralisation des pylônes électriques les plus dangereux.
- Prendre en compte la répartition du Gypaète dans les documents d'urbanisme afin de garantir la conservation des sites les plus favorables à l'espèce.
- Conserver la quiétude des sites les plus favorables à sa nidification en limitant la fréquentation de ceux-ci aux périodes-clés.
- Limiter la fermeture des milieux.

### ❖ Etat de conservation

La ZPS semble présenter un état de conservation « favorable » au Gypaète barbu. En effet, la présence régulière et en augmentation de plusieurs individus atteste du fort potentiel trophique de la zone. Néanmoins, le périmètre actuel comprend très peu de sites de reproduction favorables. L'intégration des falaises de Batère dans le périmètre de la ZPS serait, de ce point de vue, un élément positif pour augmenter la probabilité de cantonnement d'un nouveau couple nicheur.

### ❖ Etudes et suivis à réaliser

Suivi, cartographie et synthèse annuelle des observations de Gypaètes sur la ZPS.

### ❖ Responsabilité du site pour la conservation de l'espèce

Le gypaète étant une espèce localisée dans le monde, la responsabilité de la ZPS pour cette espèce est très forte : Note =10/14.

### ❖ Bibliographie indicative

- BIRDLIFE, 2004. - Birds in Europe. Populations estimates, trends and conservation status.
- Comité MERIDIONALIS, 2004.- Liste rouge des oiseaux nicheurs en Languedoc-Roussillon, juin 2003. Bulletin Meridionalis n°5. pp 18-24.
- Comité MERIDIONALIS, 2005.- Liste rouge des oiseaux hivernants du Languedoc-Roussillon, octobre 2004. Bulletin Meridionalis, n°6, pp 21-26.
- POMPIDOR J.-P., 2004.- Les rapaces diurnes des P.-O.: évolution depuis 20 ans (1983-2003). *La Mélando* n°11.
- RAZIN M., 1999. - Gypaète barbu *Gypaetus barbatus* In ROCAMORA G. & YEATMANN-BERTHELOT. Oiseaux menacés et à surveiller en France. Pp. 60-61.
- RAZIN M., 2006.- *Bilan de la reproduction du Gypaète barbu*. Le Réseau Gypaète.
- RAZIN M., 2007.- *Bilan de la reproduction du Gypaète barbu*. Le Réseau Gypaète.
- RAZIN M., 2008.- *Bilan de la reproduction du Gypaète barbu*. Le Réseau Gypaète.
- RAZIN M., 2009.- *Bilan de la reproduction du Gypaète barbu*. Le Réseau Gypaète.
- RAZIN M., 2010.- *Bilan de la reproduction du Gypaète barbu*. Le Réseau Gypaète.
- RIEGEL J. & les coordinateurs-espèce, 2007.- Les oiseaux nicheurs rares et menacés en France en 2005 et 2006. *Ornithos* 14 (3) : 137-163.
- UICN, 2008.- Site internet. Actualisation des statuts de l'avifaune européenne.

Responsabilité du site pour la conservation de l'espèce :

Fort 7/14

# Crave à bec rouge

*Pyrrhocorax pyrrhocorax* - Gralla

Code Natura 2000 : A 346

## Statut et protection

Directive Oiseaux : Annexe I  
Convention de Berne : Annexe II  
Statut européen : Déclin  
Statut français : A Surveiller  
Liste rouge LR : A Surveiller

## Description de l'espèce

Le Crave à bec rouge est un corvidé de taille moyenne au bec long arqué rouge vif chez les adultes et orangé chez les immatures. Son cri caractéristique associé aux acrobaties aériennes typiques de l'espèce permet souvent de le repérer. La couleur du bec est souvent l'élément diagnostic permettant de le distinguer de son proche cousin: le Chocard à bec jaune *Pyrrhocorax graculus*.



Dessin : M. Bos

## Répartition en Europe



## Effectifs (nombre de couples nicheurs)

	Min	Max	%
Effectif européen*	15 000	30 000	-
Effectif français	1 000	3 500	6-12%
Effectif régional	240	660	7-66%
Effectif départemental	70	100	12-40%

\* Russie et Turquie non comprises.

## Ecologie

- Habitat : massifs montagneux fréquentés par les troupeaux avec de nombreuses falaises, gorges et autres escarpements rocheux.
- Alimentation : insectivore, il se nourrit principalement de coléoptères coprophages, d'où son affinité pour les secteurs pâturés, mais aussi d'orthoptères. Mollusques et graines complètent ce régime.
- Reproduction : le crave à bec rouge niche dans des cavités rocheuses en falaises. La ponte a lieu en mars-avril. La couvaison des 3 à 5 oeufs dure 21 jours et l'élevage du jeune près de 40 jours. En montagne, l'envol des jeunes a généralement lieu en juin. **[mars-juin]**
- Migration : Sédentaire. Les immatures et adultes non reproducteurs sont erratiques.

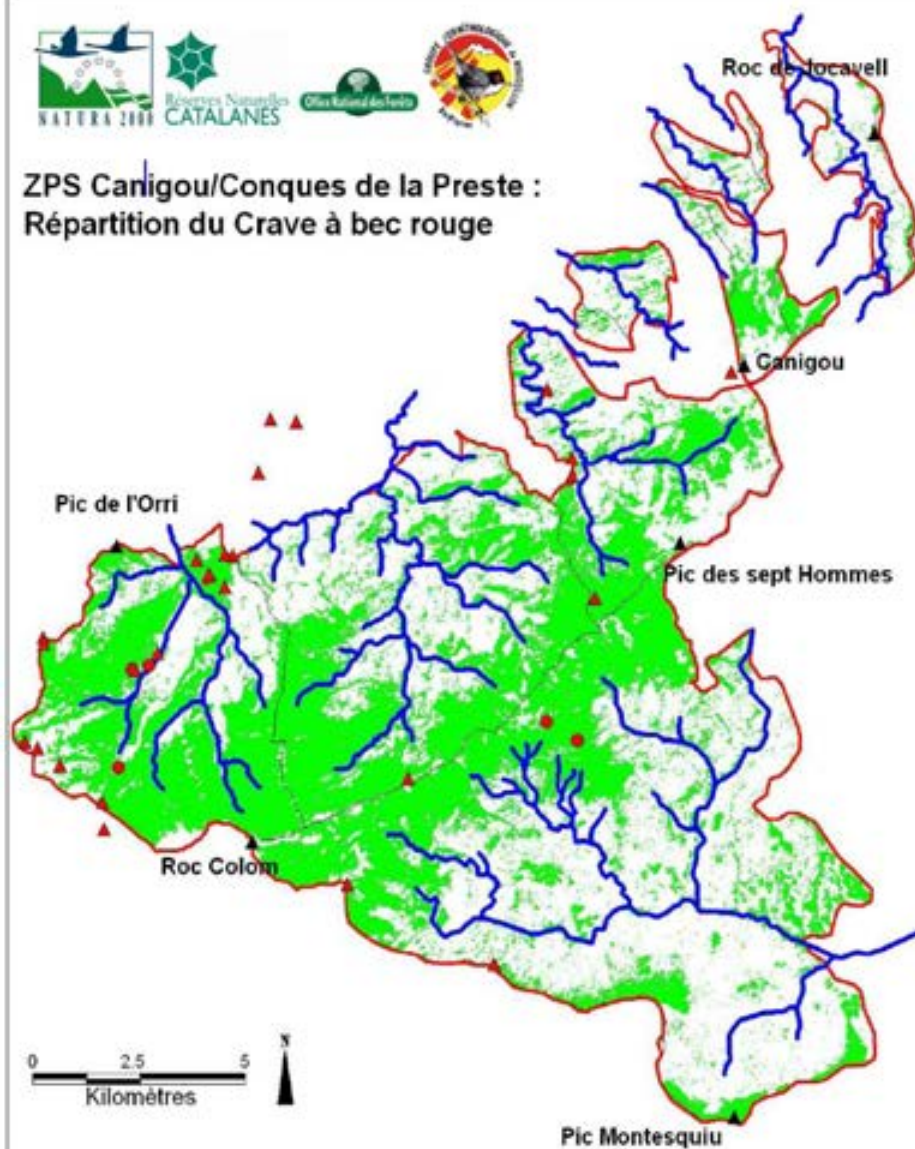
## Distribution et tendance en France et en LR

En France, le Crave à bec rouge habite tous les massifs montagneux ainsi que certaines côtes rocheuses (Bretagne), où il est localisé.

En Languedoc-Roussillon, l'espèce niche des Pyrénées aux Cévennes en passant par les Massifs de faible altitude du piémont méditerranéen. Dans ces derniers milieux, ses effectifs semblent en forte régression alors que les populations de haute montagne semblent plus stables.



## ZPS Canigou/Conques de la Preste : Répartition du Crave à bec rouge



### Principaux habitats exploités sur la ZPS

Estives (pelouses alpines, landines),  
escarpements rocheux et falaises  
jusqu'aux plus hautes altitudes.

### Effectifs sur la ZPS

	Min	Max
Nombre de couples nicheurs	5	10

#### LEGENDE

- ▲ Observations 1990-2008 (Dejalive/GOR/FRC)
- Observations 2000-2010 (GOR)
- Habitat potentiel de Crave à bec rouge
- ZPS FR9110076
- Réseau hydrographique
- Limites communales

Realisation: GOR/OWF, 2011

## Bilan sur la ZPS « CANIGOU - CONQUES DE LA PRESTE »

### ❖ Répartition

Le Crave à bec rouge est présent toute l'année sur la ZPS « Canigou – Conques de la Preste ». L'évaluation de ses effectifs nicheurs sur la ZPS reste cependant délicate à estimer puisque, selon la bibliographie, seuls 20 à 60% des individus adultes se reproduisent. Il est probable que moins d'une dizaine de couples nichent sur la ZPS même si des groupes importants sont observés.

### ❖ Menaces

- Aménagements lourds (destruction d'habitats)
- Dérangement des sites de reproduction
- Disparition de l'élevage

### ❖ Préconisations de gestion

- Prendre en compte la répartition du Crave à bec rouge dans les projets d'aménagement (pistes, bases de loisirs de pleine nature) afin de limiter la fragmentation de ses populations et de garantir la conservation de l'espèce.

## Bilan sur la ZPS « CANIGOU - CONQUES DE LA PRESTE »

### ❖ Etat de conservation

L'état de conservation de l'espèce et de ses habitats dans la ZPS peut actuellement être jugé « favorable ».

### ❖ Etudes et suivis à réaliser

Une étude visant à rechercher les nids actifs de Crave à bec rouge permettrait de mieux définir les effectifs réellement nicheurs sur la ZPS.

Suivi des colonies et des succès de reproduction au même titre que les rapaces rupestres.

### ❖ Responsabilité du site pour la conservation de l'espèce

Le Crave à bec rouge étant localisé en France et en Europe avec un statut de conservation globalement défavorable, la responsabilité de la ZPS pour cette espèce est forte : Note = 7/14.

### ❖ Bibliographie indicative

- DEJAIFVE P-A. & ALEMAN Y., 1995. - Etat des connaissances concernant le Crave à bec rouge *Pyrhcorax pyrrhcorax* dans les Pyrénées-Orientales et proposition d'une nouvelle enquête. La Mélando N°10. pp 26-27.

- BIRDLIFE INTERNATIONAL, 2004. – Birds in Europe : population estimates, trends and conservation status. Cambridge, UK: BirdLife International. 372p.

- FRECHET G. (2001) – Le Crave à bec rouge *Pyrhcorax pyrrhcorax* sur les Causses méridionaux. Feuille de liaison du GRIVE n° 61 pp 14-17.

- MERIDIONALIS (2004) – Liste rouge des oiseaux nicheurs en Languedoc-Roussillon, juin 2003. Bulletin Meridionalis n°5. pp 18-24.

- MERIDIONALIS (2005) – Liste rouge des oiseaux hivernants du Languedoc-Roussillon, octobre 2004. Bulletin Meridionalis, n°6, pp 21-26.

- RAVAYROL A. (1995) – Le Crave à bec rouge sur le Larzac méridional. GRIVE. Life Nature Grands Causses. Montpellier.

- RICAU B. – Crave à bec rouge *Pyrhcorax pyrrhcorax* In ROCAMORA G. & YEATMANN-BERTHELOT. Oiseaux menacés et à surveiller en France. Pp. 438-439.

Responsabilité du site pour la conservation de l'espèce :

Modérée 6/14

# Aigle royal

*Aquila chrysaetos* - *Aguila daurada*

Code Natura 2000 : A 091

## Statut et protection

Directive Oiseaux : Annexe I  
Convention de Berne : Annexe II  
Convention de Bonn : Annexe II  
Statut européen : Rare  
Statut français : Rare  
Liste rouge LR : Vulnérable

## Description de l'espèce

L'Aigle royal est un grand planeur à l'envergure impressionnante. Les adultes sont uniformément marron foncé avec des reflets dorés sur la nuque (d'où son nom catalan « *Aguila daurada* »). Les juvéniles sont reconnaissables au dessous des ailes et de la queue blancs. Ces parties claires s'assombrissent progressivement chez les immatures qui acquièrent leur plumage adulte lors de leur sixième année.



Dessin : M. Bos

## Répartition en Europe



## Effectifs (nombre de couples)

	Min	Max	%
Effectif européen*	4 300	4 800	-
Effectif français	390	450	9%
Effectif régional	45	53	11%
Effectif départemental	14	16	26-36%

\* Russie et Turquie non comprises.

## Ecologie

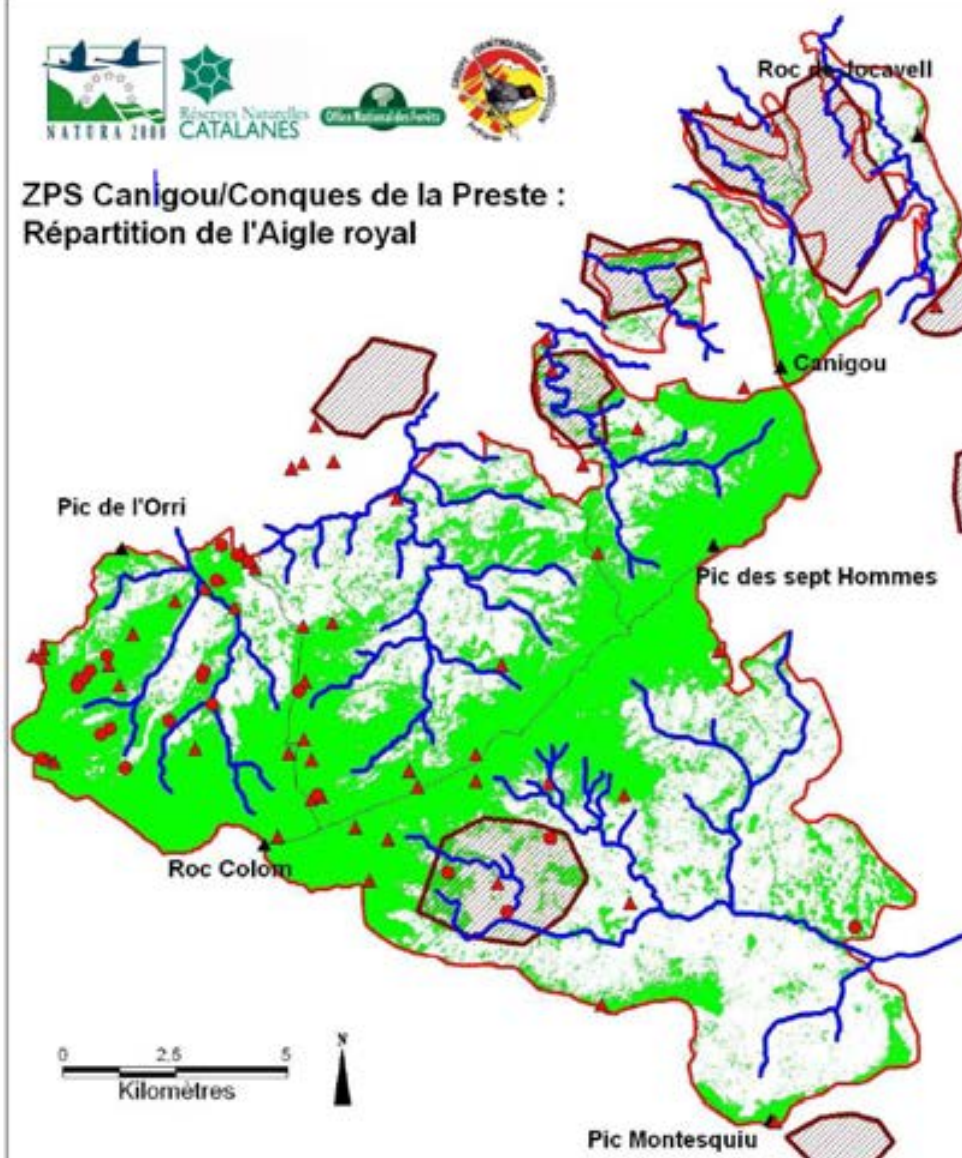
- Habitat : massifs montagneux présentant de vastes étendues ouvertes, constituant son territoire de chasse, et de falaises ou escarpements rocheux pour son site de nidification. Classiquement, les sites de nidification sont situés plus bas en altitude que les zones de chasse.
- Alimentation : régime alimentaire essentiellement composé de mammifères de taille moyenne (marmotte en particulier) mais aussi d'oiseaux. Il peut être charognard en hiver.
- Reproduction : l'Aigle royal niche habituellement en falaise, dans des secteurs tranquilles et peu accessibles. Il peut également, à l'occasion, nicher dans un arbre. La ponte a lieu en mars et l'envol du jeune (rarement deux) a lieu en juillet. Le jeune dépend encore de ses parents pendant les quelques mois qui suivent l'envol. [février-juillet]
- Migration : Les adultes sont strictement sédentaires. Les jeunes sont erratiques.

## Distribution et tendance en France et en LR

En France, l'Aigle royal est un rapace localisé aux massifs de haute montagne (Alpes et Pyrénées) et aux Prépyrénées (Corbières, Cévennes), où il niche à plus basse altitude.

Une augmentation des effectifs en Languedoc-Roussillon a été constatée à la fin des années 1990 avec l'installation de nouveaux couples sur des territoires de basse altitude (Corbières). Depuis cette date, les effectifs semblent stables.

## ZPS Canigou/Conques de la Preste : Répartition de l'Aigle royal



### Principaux habitats exploités sur la ZPS

Territoires de chasse : estives (pelouses alpines, landines), pierriers et rocailles.  
Sites de nidification : falaises ou escarpements rocheux peu accessibles.

### Effectifs sur la ZPS

	Min	Max
Nombre de couples nicheurs dans la ZPS	2	3
Nombre de couples nicheurs dans le massif	5	5

### LEGENDE

- Observations 1990-2008 (GOR)
  - Observations 2009-2010 (GOR/FRC)
  - Habitat potentiel de l'Aigle royal
  - Zones de sensibilité maximale
  - ZPS FR9110076
  - Réseau hydrographique
  - Limites communales
- Realisation: GOR/ONF, 2011

## Bilan sur la ZPS « CANIGOU / CONQUES DE LA PRESTE »

### ❖ Répartition

L'Aigle royal est observé sur l'intégralité de la ZPS « Canigou-Conques de la Preste ». Deux couples nicheurs s'y reproduisent régulièrement.

Un autre couple a ses aires à cheval sur le périmètre et deux autres couples sont sur le massif mais en dehors de la ZPS. Comme c'est le cas classiquement pour les grands rapaces rupestres, les couples nicheurs changent régulièrement de site de nidification, ce qui explique le nombre plus important de zones de sensibilité. Notons que le territoire de chasse d'un à deux couples nichant sur la ZPS « Canigou-Conques de la Preste » s'étend sur la ZPS « Puigmal-Carança » et réciproquement.

### ❖ Menaces avérées

- Dérangement des couples nicheurs (hélicoptère, activités de pleine nature)
- Aménagements lourds (destruction de son habitat).

### ❖ Menaces potentielles

- Electrocutation sur le réseau électrique et collision sur les câbles.
- Le poison, destiné à lutter contre les chiens errants ou les renards, reste une menace potentielle même si aucun cas récent n'a été noté dans les Pyrénées-Orientales.

#### ❖ Etat de conservation

L'état de conservation des habitats de l'Aigle royal sur la ZPS « Canigou-Conques de la Preste » peut être qualifié de « favorable » dans l'état actuel de nos connaissances. Les effectifs semblent stables : quand un des individus des couples disparaît le recrutement est assuré et aucun territoire n'est vacant.

#### ❖ Préconisations de gestion

- Limiter les dérangements aux abords des sites de nidification si des échecs successifs sont notés.
- Neutralisation des pylônes électriques moyenne tension et visualisation des câbles.
- Prendre en compte la répartition de l'Aigle royal dans les documents d'urbanisme afin de garantir la conservation des couples nicheurs existants.
- Limiter la fermeture des milieux.

#### ❖ Etudes et suivis à réaliser

- Suivi annuel de la productivité des couples connus.
- Si le besoin s'en faisait sentir, une surveillance des aires de nidification connues pourrait être mise en place afin de garantir la bonne reproduction des couples présents.

#### ❖ Responsabilité du site pour la conservation de l'espèce

L'Aigle royal étant encore assez fréquent dans les massifs montagneux européens, et tout particulièrement dans le sud de l'Europe (Espagne, Pyrénées, Corbières, Massif Central), l'espèce ne semble pas globalement menacée à l'heure actuelle. L'espèce n'étant jamais abondante, la responsabilité régionale de la ZPS « Canigou-Conques de la Preste » pour cette espèce est modérée : Note =6/14.

#### ❖ Bibliographie indicative

- CUGNASSE JM., PICAUD F., VUITON C., PAWLOWSKI F., 2004 – Sensibilité à la fréquentation touristique d'un couple d'Aigle royal sur son site de reproduction. *Meridionalis* 5 : 80-87.
- GOAR J.L., 2003.- *L'Aigle royal dans l'Aude*. 36 pages.
- GOAR J.-L., 2004.- « Aigle royal » : 96-99. In THIOLLAY J.-M. et BRETAGNOLLE V. (coord.). Rapaces nicheurs de France, Distribution, effectifs et conservation. Delachaux et Niestlé, Paris. 178 p.
- GILOT F. & ROUSSEAU E., 2004 – Premier cas de nidification arboricole de l'Aigle royal dans les Corbières. *Meridionalis* n° 6. pp28-32.
- JONARD A., 1999.- Extension de la population d'aigles royaux dans les Corbières. *L'Oreillard* 2 : 88-89.
- MERIDIONALIS, 2004 – Liste rouge des oiseaux nicheurs en Languedoc-Roussillon, juin 2003. *Meridionalis* 5 : 18-24.
- MERIDIONALIS, 2005 – Liste rouge des oiseaux hivernants du Languedoc-Roussillon, octobre 2004. *Meridionalis* 6 : 21-26.
- POMPIDOR JP., 2004 – Les rapaces diurnes des Pyrénées-Orientales : évolution depuis 20 ans (1983-2003). *La Mélanie* n°11 pp 2-19.
- RENEUVE Y., 1998 – Etude prospective des sites potentiels de nidification, forestiers et rupestres, de l'Aigle royal dans le massif du Mont Lozère. Conservatoire Départemental des Sites Lozériens. Etude réalisée pour le compte du Parc national des Cévennes. 36 p.
- WATSON J., 1999, *The golden eagle*, T & AD Poyser. 150 p.

## Statut et protection

Directive Oiseaux : Annexe I et II

Convention de Berne : Annexe II

Statut européen : Satisfaisant

Statut français : A surveiller

Liste rouge LR : Vulnérable

## Description de l'espèce

La Chouette de Tengmalm est une petite chouette aux mœurs entièrement nocturnes. Le dessus est brun-gris foncé et le dessous blanc tacheté de gris. Les disques faciaux blancs sont caractéristiques de l'espèce. Le chant du mâle, composé de 3 à 12 motifs (« pou ») enchaînés rapidement dans une phrase de une à deux seconde(s), est souvent le meilleur moyen de repérer l'espèce dans les forêts reculées qu'elle habite. Ce chant est surtout audible en début de printemps.

## Répartition en Europe



## Effectifs (nombre de couples)

	Min	Max	%
Effectif européen*	27 000	67 000	-
Effectif français	1 500	2 500	4-5%
Effectif régional	57	155	4-6%
Effectif départemental	20	50	13-95%

\* Russie et Turquie non comprises.



Dessin : M. Bos

## Ecologie

- Habitat : milieux forestiers (pinèdes, hêtraies ou forêts mixtes); généralement au-dessus de 1 700m d'altitude.
- Alimentation : régime alimentaire essentiellement composé de micromammifères. A l'occasion, des petits passereaux ou des batraciens peuvent également être capturés.
- Reproduction : nichant dans des cavités d'arbres-généralement creusées par les Pics, la Tengmalm pond habituellement en mai. Les 4 ou 5 œufs sont couvés pendant un mois. Les jeunes sont ensuite élevés pendant plus d'un mois. [mai-juillet]
- Migration : Sédentaire, de récentes opérations de marquage ont néanmoins montré que les femelles peuvent être erratiques, expliquant en partie les fluctuations interannuelles du nombre de mâles chanteurs.

## Distribution et tendance en France et en LR

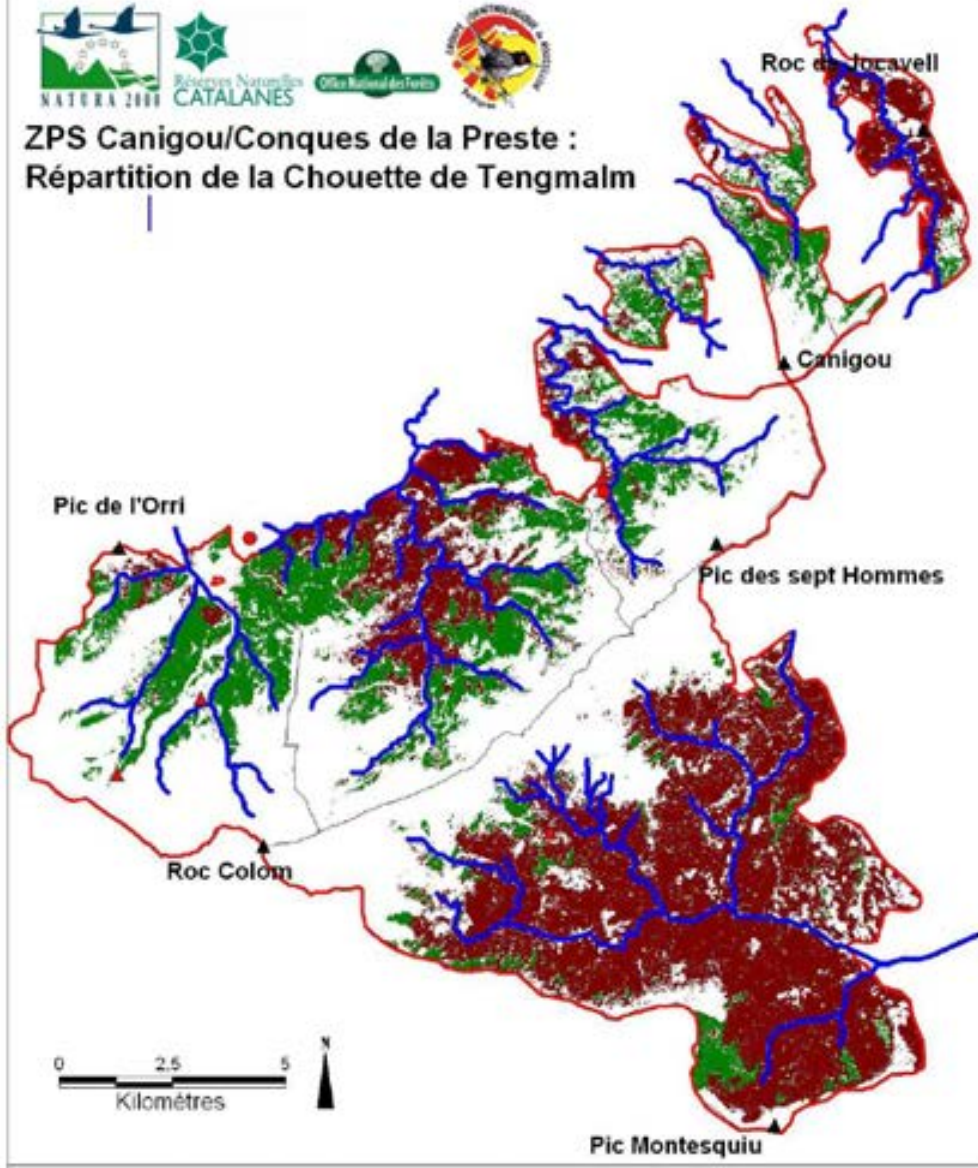
En France, la Chouette de Tengmalm niche dans tous les massifs montagneux, mais aussi à plus basse altitude dans le Morvan et en Bourgogne.

Sa découverte dans les Pyrénées et le Massif Central est récente et complique l'évaluation des tendances d'évolution de cette espèce au sud de son aire de répartition.

La progression du Pic noir en Europe est souvent mise en avant pour évoquer une probable augmentation de la petite chouette qui utilise ses loges

Il n'en reste pas moins que cette espèce est localisée dans les Pyrénées; ses effectifs et sa distribution semblent fluctuer largement selon les années.

**ZPS Canigou/Conques de la Preste :  
Répartition de la Chouette de Tengmalm**



**Principaux habitats exploités sur la ZPS**

Forêts d'altitude au climat froid. Peut nicher à partir de 1 100m en versant nord, mais plus souvent entre 1 800 et 2 300m d'altitude. Plus fréquente en hêtraie et sapinière où les cavités sont plus nombreuses.

**Effectifs sur la ZPS**

	Min	Max
Nombre de couples nicheurs	5	15

**LEGENDE**

- ▲ Observations 1950-2005 (Dejaive, FRC, Novoa & Prodon, 1990)
- Observations 2009-2010 (GOR)
- Habitat potentiel de Chouette de Tengmalm (conifères)
- Habitat potentiel de Chouette de Tengmalm (hêtraie)
- ZPS FR9110076
- Réseau hydrographique
- Limites communales

Realisation: GOR/ONF, 2011

**Bilan sur la ZPS « CANIGOU - CONQUES DE LA PRESTE »**

❖ **Répartition**

Les connaissances concernant cette chouette restent très lacunaires sur la ZPS, du fait de la discrétion de l'espèce, des fortes fluctuations interannuelles et de l'inaccessibilité des milieux qu'elle occupe lors de la période de chant. Sa présence sur la ZPS est cependant avérée dans les réserves de Py-Mantet, près du refuge de Mariailles et dans le haut Vallespir.

❖ **Menaces**

- Aménagements lourds (Destruction d'habitat)
- Sylviculture inadaptée à l'espèce (futaies trop régulières, rajeunissement des peuplements, abattages des arbres à loges).

❖ **Préconisations de gestion**

- Prendre en compte la répartition de la Chouette de Tengmalm dans les documents d'urbanisme afin de limiter la fragmentation de ses populations et de garantir la conservation de l'espèce.
- Mettre en place une gestion sylvicole favorable à la Chouette de Tengmalm si des travaux forestiers doivent avoir lieu.

## Bilan sur la ZPS « CANIGOU - CONQUES DE LA PRESTE »

### ❖ Etat de conservation

La dynamique de l'espèce n'est pas connue et il est trop délicat, dans l'état actuel des connaissances, de définir son état de conservation sur la ZPS.

### ❖ Etudes et suivis à réaliser

Une recherche spécifique (lors du chant en début de printemps) serait à engager afin d'évaluer plus précisément la taille de la population et ses densités. De même, la prospection systématique des cavités (grâce à une caméra) serait le meilleur moyen de mieux comprendre sa répartition. Cette étude, complémentaire de celle du Pic noir, permettrait d'affiner les modalités de gestion et leur localisation. De même, dans certains secteurs à définir avec précautions, la pose de nichoirs pourrait être un moyen de collecter plus facilement des données sur la dynamique de la population.

### ❖ Responsabilité du site pour la conservation de l'espèce

La Chouette de Tengmalm restant assez répandue en Europe, en particulier en Scandinavie, et les effectifs connus restant limités sur le secteur étudié, la responsabilité de la ZPS pour cette espèce est modérée : Note =6/14.

### ❖ Bibliographie indicative

- ALAMANY O., 1989.- Situacion de la lechuza de Tengmalm eb el Pirineo espanol. *Quercus* 44 : 8-15.
- DEJAIFVE P.A., NOVOA C., PRODON R., 1990.- Habitat et densité de la Chouette de Tengmalm *Aegolius funereus* à l'extrémité orientale des Pyrénées. *Alauda* 58 : 267-273.
- JOACHIM J., BOUSQUET JF. & FAURE C., 1997 – Atlas des oiseaux nicheurs de Midi-Pyrénées. Années 1985 à 1989. Association Régionale Ornithologique de Midi-Pyrénées, Muséum d'Histoire Naturelle, Toulouse.
- NOVOA C. & URBAN B., 1983 – Trois nouvelles stations de Chouette de Tengmalm *Aegolius funereus* dans le département des Pyrénées-orientales. *La Mélano*, 1 : 10-11.
- MERIDIONALIS, 2004 – Liste rouge des oiseaux nicheurs en Languedoc-Roussillon, juin 2003. *Bulletin Meridionalis* n°5. pp 18-24.
- PIALOT A., 2005 – Le Pic noir *Dryocopus martius* et la Chouette de Tengmalm *Aegolius funereus* en forêt de l'Aigoual. Maîtrise de biologie des populations et des écosystèmes sous le tutorat de A. Martin & J. Séon. Université de Montpellier II – PNC. 60 p. hors annexes.
- PRODON R., ALAMANY O., GARCIA-FERRE D., CANUT J., NOVOA C. & DEFAIJE PA., 1991 – L'aire de distribution pyrénéenne de la Chouette de Tengmalm *Aegolius funereus* in *Alauda* 58 : 233-243.



Responsabilité du site pour la conservation de l'espèce :

Modérée 6/14

# Circaète Jean-le-Blanc

*Circaetus gallicus* - *Aquila marcenca*

Code Natura 2000 : A 080

## Statut et protection

Directive Oiseaux : Annexe I  
Convention de Berne : Annexe II  
Convention de Bonn : Annexe II  
Statut européen : rare  
Liste rouge national : rare  
Liste rouge LR : en déclin

## Description de l'espèce

Rapace diurne de bonne taille (160-180 cm d'envergure) remarquable par sa grosse tête et ses grands yeux jaunes. Plumage : tête et gorge brun sombre, dessous blanc piqueté de brun ; dessus bicolore brun roussâtre et rémiges presque noires. Son vol sur place et sa silhouette massive sont des plus caractéristiques.



Dessin : S. Nicolle

## Répartition en Europe



## Effectifs (nombre de couples)

	Min	Max	%
Effectif européen*	5200	7000	-
Effectif français	2400	2900	41-46%
Effectif régional	420	710	17-24%
Effectif départemental	30	100	4-24%

\* Russie et Turquie non comprises.

## Ecologie

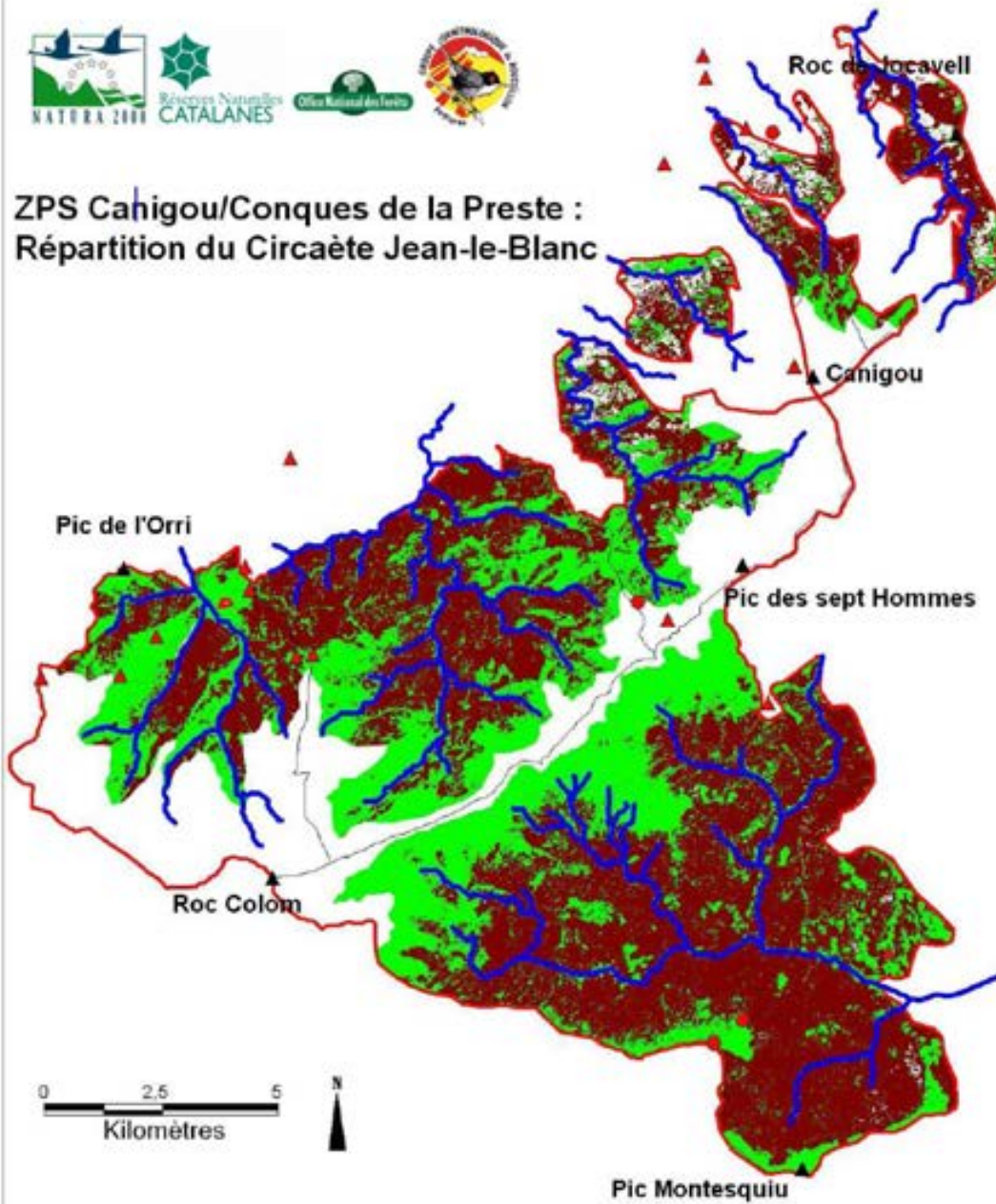
- **Habitat** : pour son alimentation : vastes étendues ouvertes (landes, estives et rocailles). Pour sa reproduction : massifs forestiers.
- **Alimentation** : régime alimentaire essentiellement basé sur les reptiles (serpents et lézards). Plus rarement : batraciens et micromammifères, surtout à son arrivée au printemps.
- **Reproduction** : début avril, il construit ou rafraîchit sa plateforme faite de petites branches entrelacées au sommet d'un arbre. Envol du jeune unique début août. [avril-août]
- **Migration** : part hiverner en Afrique en septembre-octobre pour revenir en mars.

## Distribution et tendance en France et en LR

En France, l'espèce est nicheuse dans la moitié Sud du pays où elle peut être présente en densités élevées (cas du Languedoc-Roussillon). Après la forte diminution de l'espèce entre 1950 et 1970, les effectifs semblent être remontés suite à sa protection légale et à l'augmentation de la surface boisée en France. La région LR rassemble près du quart de la population française.



## ZPS Canigou/Conques de la Preste : Répartition du Circaète Jean-le-Blanc



### Principaux habitats exploités sur la ZPS

Alimentation : Landes basses, pelouses alpines, rocaïlles.  
Nidification : milieux boisés, peu accessibles et à l'abri des vents dominants.  
Altitude inférieure à 2500m.

### Effectifs

	Min	Max
Nombre de couples sur la ZPS	6	12

### LEGENDE

- ▲ Observations 1990-2008 (GOR/FRC)
- Observations 2009-2010 (GOR)
- Habitat potentiel du Circaète Jean-le-Blanc (alimentation)
- Habitat potentiel du Circaète Jean-le-Blanc (reproduction)
- ZPS FR9110076
- Réseau hydrographique
- Limites communales

Realisation: GOR/ONF, 2011

## Bilan sur la ZPS « CANIGOU - CONQUES DE LA PRESTE »

### ❖ Répartition

Le Circaète est un grand rapace couramment observé sur la ZPS. Il fréquente une large gamme de milieux ouverts, favorables à son alimentation. Il niche plutôt bas en altitude et il apprécie particulièrement les lisières ou les boisements de falaise, c'est ce qui explique que de nombreux couples sont en dehors du périmètre de la ZPS. L'espèce est néanmoins observée en chasse à plus haute altitude, notamment sur les estives et pierriers.

### ❖ Menaces

- Dérangements humains (sports de pleine nature, travaux sylvicoles en période de reproduction).
- Electrocutation sur le réseau électrique Moyenne Tension et collision avec les câbles aériens
- Aménagements lourds (destruction de ses habitats)
- Fermeture progressive des milieux aboutissant à une proportion de milieux ouverts insuffisante.

## Bilan sur la ZPS « CANIGOU - CONQUES DE LA PRESTE »

### ❖ Préconisations de gestion

- Limiter les abattages d'arbres entre mars et août autour des sites de nidification identifiés.
- Neutralisation des pylônes électriques moyenne tension et visualisation des câbles.
- Limiter la fermeture des milieux.
- Prendre en compte la répartition du Circaète dans les documents d'urbanisme afin de garantir la conservation de ses habitats de reproduction et d'alimentation.

### ❖ Etat de conservation

L'état de conservation des quelques couples de Circaète Jean le Blanc inclus dans la ZPS peut actuellement être qualifié de « favorable ».

### ❖ Etudes et suivis à réaliser

Une recherche précise des nids est nécessaire afin de mettre en place un périmètre de protection autour de chacun d'eux

### ❖ Responsabilité du site pour la conservation de l'espèce

Le Circaète étant fréquent en Europe du sud, la responsabilité du site pour la conservation de l'espèce est modérée : Note =6/14.

### ❖ Bibliographie indicative

- CERET JP., 2008.- 12 ans de suivi dans l'Hérault : succès reproducteur et causes d'échec. *La plume du circaète* N°6, p 10. LPO Mission rapaces.
- CoGARD, 2005.- Recensement des rapaces diurnes nicheurs dans le département du Gard. Document COGard pour la DIREN-LR. 41 p.
- Comité MERIDIONALIS, 2004. - Liste rouge des oiseaux nicheurs en Languedoc-Roussillon, juin 2003. *Bulletin Meridionalis* n°5. pp 18-24
- LHERITIER P., 1975.- Les rapaces diurnes du Parc national des Cévennes (répartition géographique et habitat). Ecole pratique des hautes études. Mémoires et travaux de l'institut de Montpellier, 1975.
- MALAFOSSE J.-P. & JOUBERT B., 2004.- « Circaète Jean-le-Blanc » : 60-65. In THIOLLAY J.-M. et BRETANOLLE V. (coord.) - *Rapaces nicheurs de France, Distribution, effectifs et conservation.* Delachaux et Niestlé, Paris.
- POMPIDOR JP., 2004 – Les rapaces diurnes des Pyrénées-Orientales : évolution depuis 20 ans (1983-2003). *La Mélando* n°11 pp 2-19.

Responsabilité du site pour la conservation de l'espèce :

Modérée 6/14

## Bruant ortolan

*Emberiza hortulana* - Hortola

Code Natura 2000 : A 379

### Statut et protection

Directive Oiseaux : Annexe I  
Convention de Berne : Annexe III  
Statut européen : vulnérable  
Liste rouge nationale : en déclin  
Liste rouge LR : en déclin

### Description de l'espèce

Bruant élancé reconnaissable au net cercle oculaire jaune et à ses moustaches jaune clair. Le mâle en plumage nuptial est brun orangé sur les flancs et le ventre ; tête, nuque et poitrine sont gris olivâtre. Les plumages des femelles et des jeunes sont plus ternes et plus ou moins rayés sur la poitrine, la nuque et la tête. Les pattes et le bec sont roses. Assez farouche.



Dessin : S. Nicolle

### Répartition en Europe



### Ecologie

- Habitat : milieux naturels à faible végétation jusqu'à plus de 2 000m d'altitude et milieux de cultures diversifiées en plaine (vigne, friche, et bosquet).
- Alimentation : larves de lépidoptères, orthoptères, coléoptères, araignées et petits mollusques en période de reproduction. Granivore en intersaison.
- Reproduction : nid placé à terre sous la végétation et exceptionnellement dans un arbuste. Les 5 œufs sont couvés 12j et les jeunes quittent le nid au bout de 13j. **[mai-juillet]**
- Migration : Grand migrateur, l'ortolan hiverne au Sud du Sahara. Il revient courant avril sur ses territoires de nidification.

### Effectifs (nombre de couples)

	Min	Max	%
Effectif européen*	580 000	990 000	-
Effectif français	12 000	23 000	2%
Effectif régional	1 750	3 450	15%
Effectif départemental	400	650	12-37%

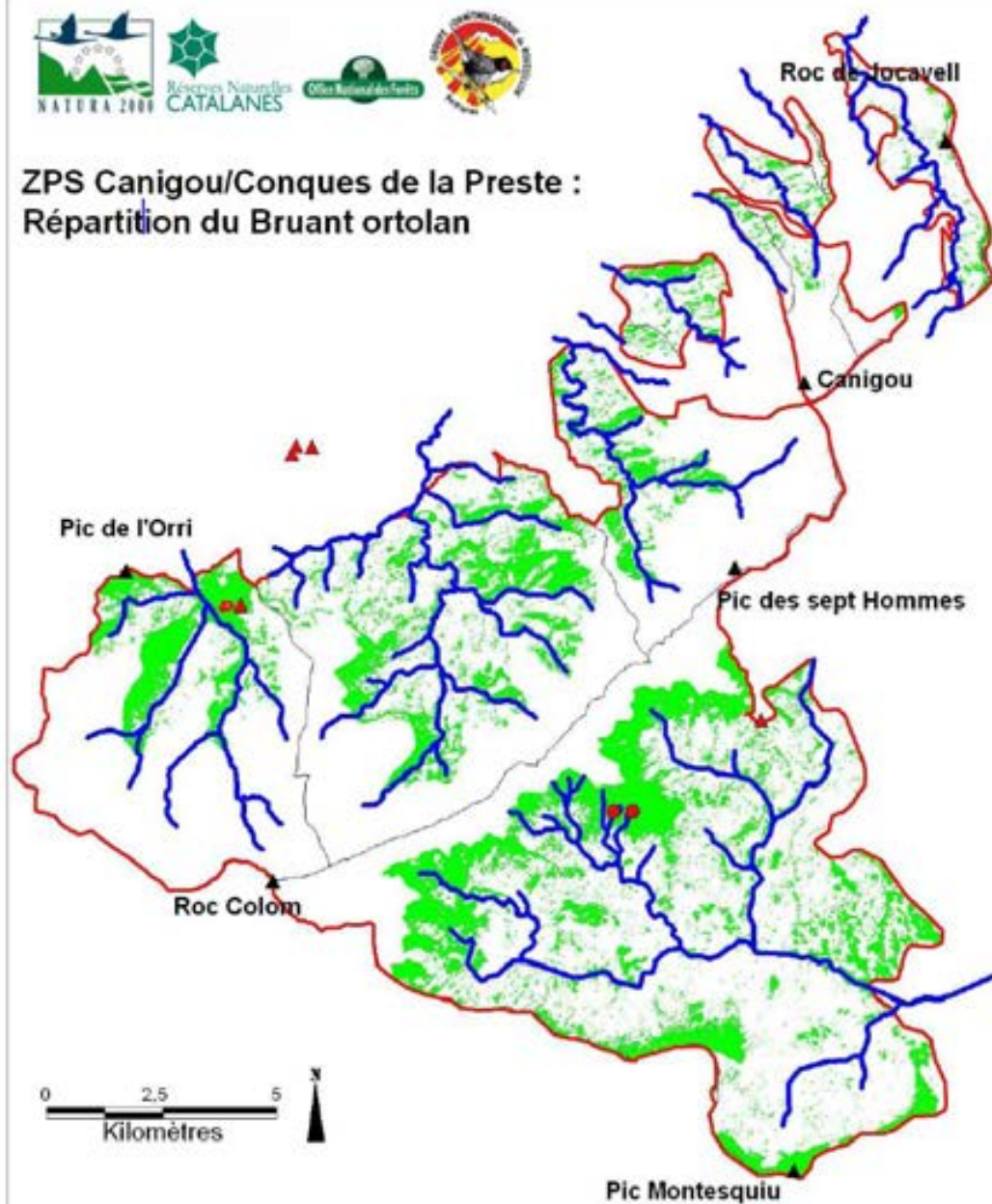
\* Russie et Turquie non comprises.

### Distribution et tendance en France et en LR

L'espèce est présente principalement dans la moitié sud du pays avec des bastions régionaux en LR et au sud du Massif central ainsi qu'en PACA. Les effectifs sont en fort et constant déclin en France.

En LR, les effectifs représentent plus du quart de la population française mais, tout comme au plan national, le déclin y est également constaté.

## ZPS Canigou/Conques de la Preste : Répartition du Bruant ortolan



### Principaux habitats exploités sur la ZPS

Landes basses en alternance avec des pelouses xériques sur versant sud. Les versants occupés sont souvent pentus, avec un substrat rocheux affleurant : pierriers ou chaos rocheux.  
Altitude inférieure à 2100m.

### Effectifs

	Min	Max
Nombre de couples nicheurs sur la ZPS	3	10

### LEGENDE

- Observations 1990-2008 (Dejalfove/GOR/FRC)
- Observations 2009-2010 (GOR)
- Habitat potentiel du Bruant ortolan

- ZPS FR9110076
- Réseau hydrographique
- Limites communales

Réalisation: GOR/ONF, 2011

## Bilan sur la ZPS « CANIGOU - CONQUES DE LA PRESTE »

### ❖ Répartition

Seul un petit noyau de population a été contacté au sein de la ZPS sur les versants bien exposés de la Réserve naturelle de Prats de Mollo. Cette petite population n'est néanmoins pas régulière, et ce sans raison apparente. Les quelques couples anciennement contactés à Py n'ont pas été revus ces dernières années.

### ❖ Menaces

- Aménagements lourds (Destruction de son habitat)
- Fermeture progressive des landes aboutissant à une proportion de milieux ouverts insuffisante.

### ❖ Préconisations de gestion

- Limiter la fermeture des milieux : maintien du pastoralisme et écobuage

## Bilan sur la ZPS « CANIGOU - CONQUES DE LA PRESTE »

### ❖ Etat de conservation

L'état de conservation du bruant ortolan et de ses habitats sur la ZPS ne peut pas être qualifié car l'espèce y est trop irrégulière et localisée. En tout état de cause, la qualité des milieux ne semble pas suffisante à l'heure actuelle pour cette espèce.

### ❖ Etudes et suivis à réaliser

Réaliser une veille sur les zones favorables de la ZPS.

### ❖ Responsabilité du site pour la conservation de l'espèce

La responsabilité de la ZPS pour cette espèce est modérée (Note =6/14).

### ❖ Bibliographie indicative

- COURMONT L., 2007. – Répartition et estimation des effectifs de Bruant ortolan *Emberiza hortulana* dans les Pyrénées-Orientales en 2005. La Mélando N°12 : pp. 15-20.
- FONDERFLICK J., THEVENOT M., 2002. – Effectifs et variations de densité du Bruant ortolan *Emberiza hortulana* sur le Causse Méjean (Lozère). Revue Alauda vol. 70 n°3 pp 399-412.
- FONDERFLICK J., 2003 - Répartition et estimation des effectifs du Bruant ortolan (*Emberiza hortulana*) en Lozère en 2001 - *Meridionalis*, 3 et 4 : 28-37.
- FONDERFLICK J., THÉVENOT M., GUILLAUM C.-P., 2005.- Habitat of the Ortolan Bunting *Emberiza hortulana* in Southern France. *Vie et Milieu* 55, 2005 : 109-120.
- GILOT F., 2003. – Résultats de l'enquête ortolan 2002. *LPO Infos* N°36 : p5.
- JOACHIM J., BOUSQUET JF. & FAURE C. (1997) – Atlas des oiseaux nicheurs de Midi-Pyrénées. Années 1985 à 1989. Association Régionale Ornithologique de Midi-Pyrénées, Muséum d'Histoire Naturelle, Toulouse.
- LOVATY F., 1991 - L'abondance du Bruant ortolan, *Emberiza hortulana*, sur un causse de Lozère (France) – *Nos Oiseaux*, 41 : 99-106
- MERIDIONALIS, 2004. – La liste rouge des oiseaux nicheurs en Languedoc-Roussillon. *Meridionalis* N°5, pp. 18-24. Comité Meridionalis (2004).

Code Natura 2000 : A 103

## Statut et protection

Directive Oiseaux : Annexe I  
Convention de Berne : Annexe II  
Convention de Bonn : Annexe II  
Statut européen : à surveiller  
Liste rouge national : à surveiller  
Liste rouge LR : en déclin

## Description de l'espèce

Le Faucon pèlerin est un des plus grands faucons européens. Rapace de taille moyenne, il s'identifie à son corps puissant et fuselé, à large poitrine et à ses ailes en forme de faux. Sa silhouette « massive » est caractéristique en vol avec des ailes pointues et une queue courte. L'espèce est plutôt silencieuse, excepté à proximité de son nid, où elle peut émettre des cris d'alarme stridents. Femelle plus grande et plus lourde que le mâle.

## Répartition en Europe



## Effectifs (nombre de couples)

	Min	Max	%
Effectif européen*	7 500	9 000	-
Effectif français	1 000	1 400	15%
Effectif régional	75	115	7-8%
Effectif départemental	11	20	14-17%

\* Russie et Turquie non comprises.



Dessin : M. Bos

## Ecologie

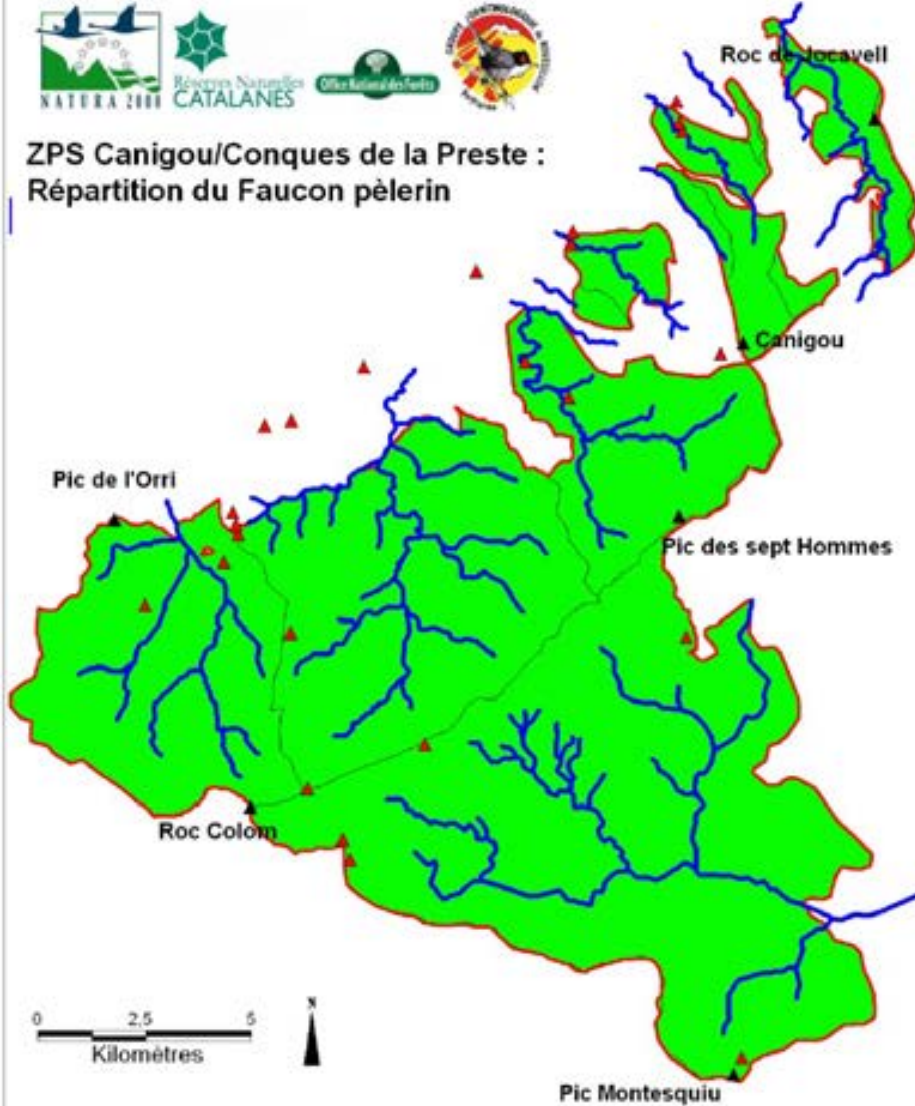
- Habitat : grandes vallées encaissées avec falaises.
- Alimentation : oiseaux chassés en vol.
- Reproduction : l'aire est placée dans une grande falaise, pond 3 à 4 oeufs dans une anfractuosité, à même le sol. Le couple se cantonne dès le mois de janvier. **[mars-juin]**
- Migration : sédentaire. Des oiseaux du nord de l'Europe hivernent en France.

## Distribution et tendance en France et en LR

En France, le Faucon pèlerin est principalement présent au sud d'un axe Ardennes - Pays basque. En Languedoc-Roussillon, le pèlerin est présent dans tout l'arrière-pays montagneux, des Pyrénées à la Margeride.

En l'espace de deux décennies, les populations des pays industrialisés de l'hémisphère nord ont diminué de 90 %. En France, ce déclin s'est interrompu dans le courant des années 1970. Une augmentation de l'effectif nicheur est constatée depuis une vingtaine d'années. L'espèce n'a cependant toujours pas retrouvé ses effectifs d'antan dans certaines régions.

## ZPS Canigou/Conques de la Preste : Répartition du Faucon pèlerin



### LEGENDE

- ▲ Observations 1980-2008 (GOR/FRC)
- Observations 2009-2010
- Habitat potentiel du Faucon pèlerin
- ZPS FR9110076
- Réseau hydrographique
- Limites communales

Réalisation: GOR/ONF, 2011

### Principaux habitats exploités sur la ZPS :

Habitats rupestres pour la nidification. Tous autres habitats pour l'alimentation.

### Effectifs

	Min	Max
Nombre de couples nicheurs sur la ZPS	2	3

## Bilan sur la ZPS « CANIGOU - CONQUES DE LA PRESTE »

### ❖ Répartition

Deux couples de Faucon pèlerin se reproduisent de façon certaine sur la ZPS « Canigou – Conques de la Preste ». D'autre part, certains couples périphériques viennent se nourrir sur le territoire de la ZPS portant la fréquentation de la ZPS à une dizaine d'individus.

### ❖ Menaces :

- Dérangements à proximité immédiate des sites de nidification ;
- Equipement des falaises en voies d'escalade ;
- Electrocutation sur le réseau électrique Moyenne Tension et collision avec les câbles aériens ;
- Aménagements lourds (destruction d'habitats).

### ❖ Préconisations de gestion

- Préserver les sites de nidification et limiter les activités humaines à proximité immédiate des aires, de février à juin ;
- Neutraliser les pylônes électriques Moyenne Tension les plus dangereux et visualiser les câbles aériens ;
- Prendre en compte les territoires du Faucon pèlerin dans les documents d'urbanisme.



## Bilan sur la ZPS « CANIGOU - CONQUES DE LA PRESTE »

### ❖ Etat de conservation

A l'heure actuelle, l'état de conservation du Faucon pèlerin et de ses habitats sur la ZPS peut être qualifié de « favorable ».

### ❖ Etudes et suivis à réaliser

- Assurer un suivi de la productivité des couples connus ;
- Evaluer les sources potentielles de dérangement sur les aires de nidification.

### ❖ Responsabilité du site pour la conservation de l'espèce

La ZPS a une responsabilité pour la conservation du Faucon pèlerin qualifiée de « modérée » avec une note de 5/14.

### ❖ Bibliographie indicative

- BIRDLIFE INTERNATIONAL, 2004 – *Birds in Europe : population estimates, trends and conservation status*. BirdLife International, Cambridge. BirdLife International Conservation Series n°12. 374 p.
- DESTRE R., D'ANDURAIN P., FONDERFLICK J., PARAYRE C. & coll. (2000) – *Faune sauvage de Lozère. Les vertébrés*. ALEPE, Balsièges. 256 p.
- MERIDIONALIS, 2004 – Liste rouge des oiseaux nicheurs en Languedoc-Roussillon, juin 2003. *Bulletin Meridionalis*, 5 : 18-24.
- MERIDIONALIS, 2005 - Liste rouge des oiseaux hivernants du Languedoc-Roussillon, octobre 2004. *Bulletin Meridionalis*, 6 : 21-26.
- MONNERET R.-J., 1999 – Le Faucon pèlerin *Falco peregrinus* pp 230-231 in : ROCAMORA G. & YEATMAN-BERTHELOT D., 1999. *Oiseaux menacés et à surveiller en France. Liste rouges et recherche de priorités. Populations. Tendances. Menaces. Conservation*. Société d'études Ornithologiques de France / Ligue pour la Protection des Oiseaux. 560p.
- MONNERET R.-J., 2004.- « Faucon pèlerin » : 124-128 in THIOLLAY J.-M. & BRETAGNOLLE V. (coord.) – *Rapaces nicheurs de France, Distribution, effectifs et conservation*, Delachaux et Niestlé, Paris, 178 p.
- POMPIDOR J.P., 2004. – les rapaces diurnes des PO : évolution depuis 20 ans (1983-2003). *La Mélando*, 11 : 2-19.

Responsabilité du site pour la conservation de l'espèce :

Modérée 5/14

# Grand-duc d'Europe

*Bubo bubo* - Duc

Code Natura 2000 : A 026

## Statut et protection

Directive Oiseaux : Annexe I

Convention de Berne : Annexe II

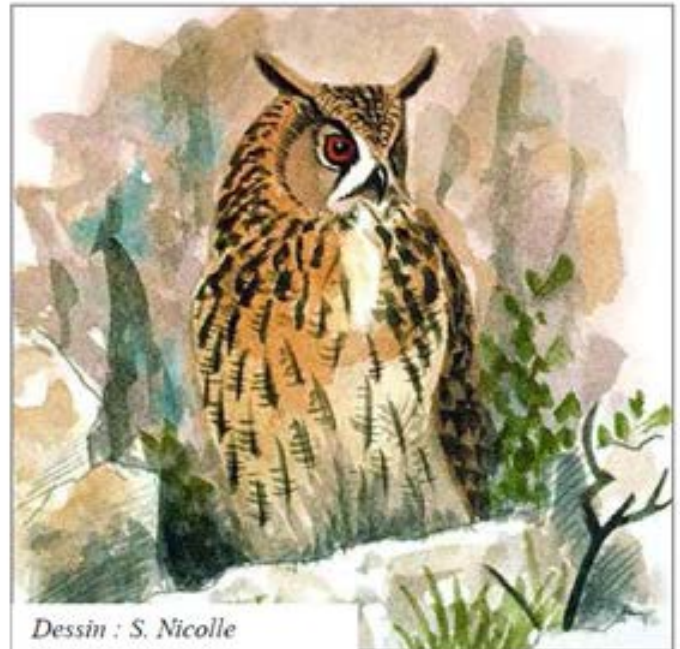
Statut européen : Vulnérable

Liste Rouge nationale : Rare

Liste Rouge LR : LR (= population supérieure à 25% de l'effectif national).

## Description de l'espèce

Hibou de grande taille (le plus grand d'Europe). Tête surmontée de deux grandes aigrettes brun sombre, grands yeux orangés et X clair sur la face formé par ses moustaches et les revers de ses disques faciaux. Plumage : dessus brun roussâtre, dessous blanc à la gorge puis jaune roussâtre rayé de brun. Voix : "hou-ôh" bitonal répété à intervalle plus ou moins régulier d'une dizaine de secondes.



Dessin : S. Nicolle

## Répartition en Europe



## Ecologie

- Habitat : grands massifs avec milieux ouverts (estives, landes), zones boisées qui constituent son territoire de chasse et reliefs escarpés pour établir son nid.
- Alimentation : mammifères et oiseaux de petite et de moyenne taille. A l'occasion : poissons et gros insectes.
- Reproduction : la ponte a lieu très tôt en février ou mars et l'envol des jeunes n'a lieu généralement qu'entre mai et juin. **[décembre-juin]**
- Migration : sédentaire, seuls les juvéniles sont erratiques avant de trouver un territoire libre où se cantonner.

## Effectifs (nombre de couples)

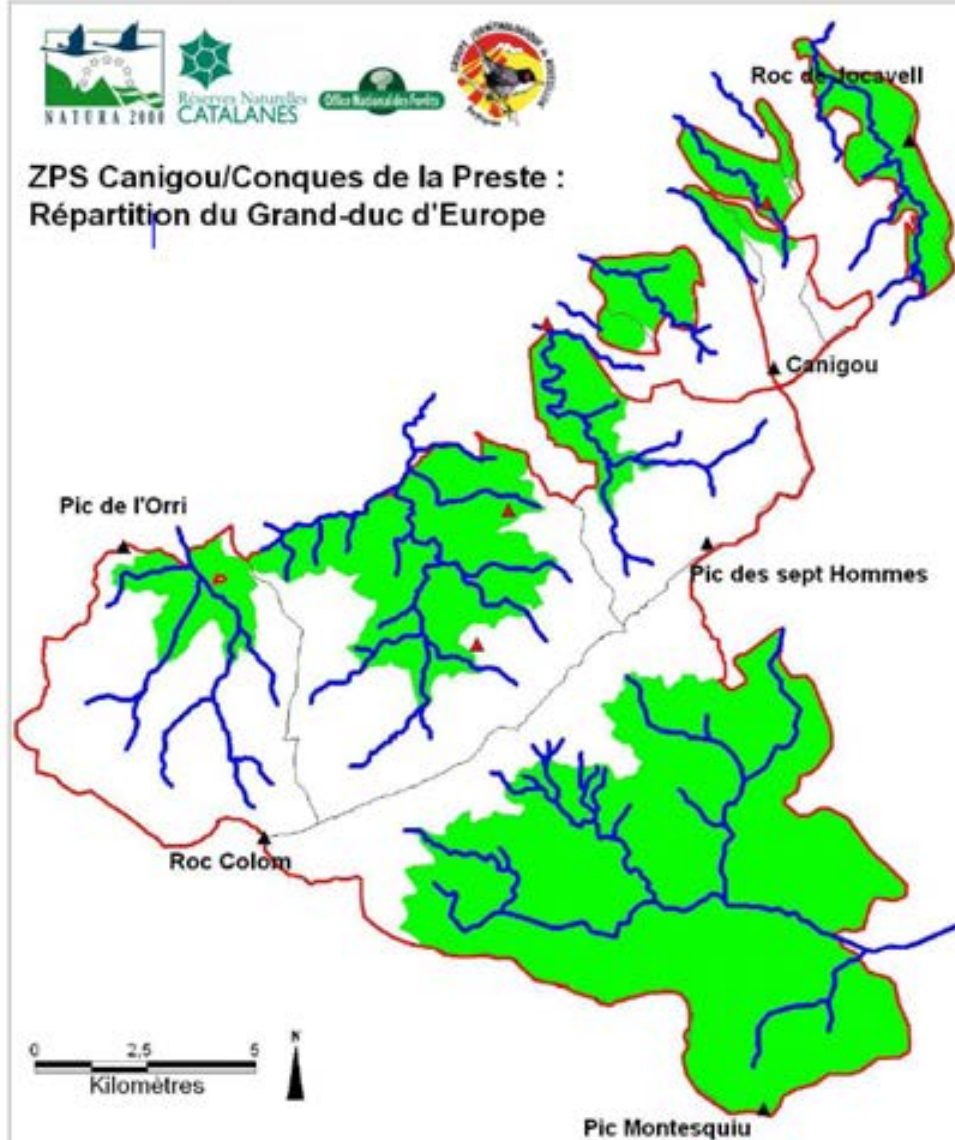
	Min	Max	%
Effectif européen*	10 000	21 000	-
Effectif français	950	1 500	5-15%
Effectif régional	335	550	22-55%
Effectif départemental	80	120	14-36%

\* Russie et Turquie non comprises.

## Distribution et tendance en France et en LR

En France, l'espèce est surtout nicheuse dans la moitié Sud-Est du pays avec un peuplement relativement dense et continu. Les effectifs connus de Grands-ducs semblent avoir augmenté de 20 à 50% depuis les années 70 avec une progression vers le Nord et l'Est de la France. La région LR rassemble plus de 25% de la population française avec de fortes densités sur les massifs les plus bas en altitude (Corbières). En montagne, où l'espèce est peu connue, les densités paraissent plus faibles.

## ZPS Canigou/Conques de la Preste : Répartition du Grand-duc d'Europe



### Principaux habitats exploités sur la ZPS

Territoire d'alimentation : landes basses et pelouses, massifs boisés avec clairières. Habitat de reproduction : escarpements rocheux.

### Effectifs

	Min	Max
Nombre de couples nicheurs sur la ZPS	1	3

### LEGENDE

- ▲ Observations 1980-2008 (Dejaifve/GOR)
- Observations 2009-2010
- Habitat potentiel du Grand-duc d'Europe

- ZPS FR9110076
- Réseau hydrographique
- Limites communales

Réalisation: GOR/ONF, 2011

## Bilan sur la ZPS « CANIGOU - CONQUES DE LA PRESTE »

### ❖ Répartition

Le Grand-duc est peu présent dans les limites de la ZPS. Seuls les débuts de vallée sont propices à la reproduction de cette espèce rupestre. Peu abondant en altitude, le Grand-duc peut facilement passer inaperçu du fait de son grand territoire et de sa période de chant très précoce, rendant souvent ses sites inaccessibles du fait des conditions climatiques.

### ❖ Menaces

- Urbanisation et aménagements lourds (Destruction de son habitat)
- Electrocutation sur les pylônes Moyenne Tension et collision sur les câbles aériens.
- Dérangements durant la période de reproduction (février-juin)
- Déprise agricole entraînant une fermeture progressive des milieux.

### ❖ Préconisations de gestion

- Prendre en compte la répartition du Grand-duc dans les documents d'urbanisme ou d'aménagements afin de garantir la quiétude des sites de reproduction connus et la pérennité de ses territoires de chasse.
- Neutralisation des lignes électriques Moyenne Tension les plus dangereuses.
- Limiter la fréquentation humaine à proximité des sites de nidification.
- Limiter la fermeture des milieux.

## Bilan sur la ZPS « CANIGOU - CONQUES DE LA PRESTE »

### ❖ Etat de conservation

L'état de conservation de l'espèce sur la ZPS, dans l'état actuel des connaissances, est inconnu.

### ❖ Etudes et suivis à réaliser

Une recherche spécifique lors de la période de chant (décembre-février) sur les secteurs peu connus (Vallespir) permettrait d'affiner les connaissances sur les effectifs nicheurs de l'espèce et sa répartition dans la ZPS.

### ❖ Responsabilité du site pour la conservation de l'espèce

Le Grand-duc étant assez répandu au sein de la région, la responsabilité de la ZPS pour cette espèce est modérée : Note = 5/14.

### ❖ Bibliographie indicative

- BIRDLIFE International, 2004. Birds in Europe : population estimates, trends and conservation status. Cambridge, UK : BirdLife International.
- CROCHET G, 2006 le Grand Duc d'Europe – les sentiers naturalistes – Delachaux et Niestlé – 207 p
- GOR, 2002. Les rapaces nicheurs des Pyrénées-Orientales. CG 66 & EDF.
- JOACHIM J., BOUSQUET JF. & FAURE C., 1997 – Atlas des oiseaux nicheurs de Midi-Pyrénées. Années 1985 à 1989. Association Régionale Ornithologique de Midi-Pyrénées, Muséum d'Histoire Naturelle, Toulouse.
- MERIDIONALIS, 2004 – Liste rouge des oiseaux nicheurs en Languedoc-Roussillon, juin 2003. *Bulletin Meridionalis* n°5. pp 18-24.
- ROCAMORA G. & YEATMAN-BERTHELOT D., 1999. Oiseaux menacés et à surveiller en France. Liste rouge et priorités. Populations, tendances, menaces, conservation. SEOF/LPO.
- SOLE J., BAUCCELLS-COLOMER J. & REAL J., 2004 – Duc *Bubo bubo* in Estrada, Pedrocchi, Brotons & Herrando (Eds). Atlas dels ocells nidificants de Catalunya 1999-2002. Pp 288-289. Institut Català d'Ornitologia (ICO)/Lynx Edicions, Barcelona.
- LETSCHER R, 2003 Grand duc d'Europe in Atlas ornithologique du massif du Madres Coronat – AGRNN - en préparation
- CAMBRONY M, 1992 le Grand Duc d'Europe dans les Pyrénées Orientales – la mélando n°8 – p10-15

Responsabilité du site pour la conservation de l'espèce :

Modérée 5/14

# Vautour fauve

*Gyps fulvus* - Voltor comu

Code Natura 2000 : A078

## Statut et protection

Directive Oiseaux : Annexe I  
Convention de Berne : Annexe II  
Convention de Bonn : Annexe II  
Statut européen : Satisfaisant  
Statut français : Rare  
Liste rouge LR : Rare

## Description de l'espèce

Le Vautour fauve est le plus grand (2,5 à 2,8 m d'envergure) et le plus lourd (7 à 10 kg) des rapaces fréquentant les Pyrénées. Les adultes sont beiges avec un cou plus clair, blanc sale, et les rémiges sont noires. Les juvéniles présentent un contraste plus marqué sur le dessous des ailes.



Dessin : O. Diez

## Répartition en Europe



## Effectifs

(en nombre de couples nicheurs)

	Min	Max	%
Effectif européen*	19 000	21 000	-
Effectif français	600	700	<5%
Effectif régional	85	100	12-17%
Effectif départemental	0	0	0%

\* Russie et Turquie non comprises.

## Ecologie

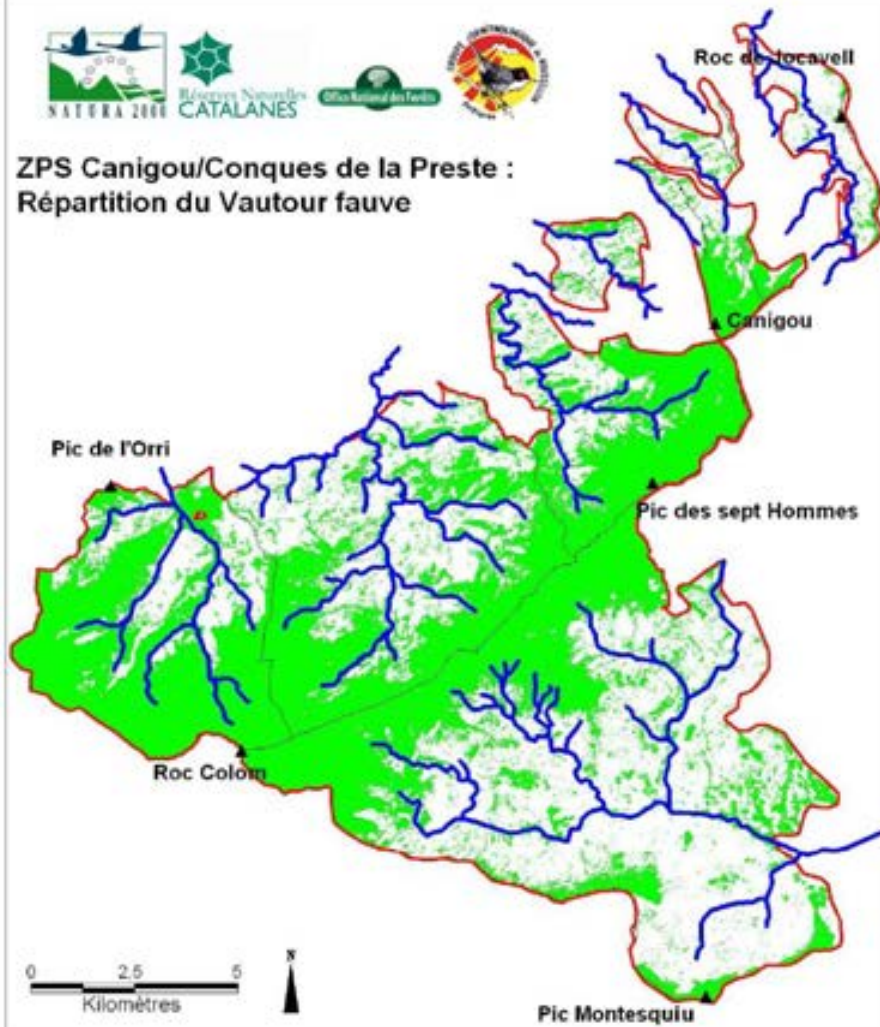
- Habitat : massifs montagneux présentant de vastes étendues ouvertes, constituant son territoire d'alimentation, et des falaises ou escarpements rocheux pour son site de nidification.
- Alimentation : charognard, il se nourrit des carcasses d'animaux sauvages ou domestiques lors de « curées » pouvant rassembler plusieurs dizaines d'oiseaux.
- Reproduction : le Vautour fauve niche en falaises, sur des vires rocheuses. La ponte a lieu en novembre. La couvaison dure 52 à 55 jours et l'élevage du jeune près de 4 mois. L'envol de l'unique jeune a généralement lieu entre juillet et septembre. **[novembre-septembre]**
- Migration : Sédentaire. Les immatures et adultes non reproducteurs sont erratiques et peuvent parcourir plusieurs centaines de kilomètres.

## Distribution et tendance en France et en LR

En France, le Vautour fauve a toujours été nicheur dans les Pyrénées occidentales. Il a été réintroduit avec succès dans les Cévennes, au milieu des années 1980, et dans les Alpes du sud, à la fin des années 1990. Cette augmentation, naturelle et artificielle, des effectifs nicheurs français est à reconsidérer depuis l'application de nouvelles normes concernant l'équarrissage en France et surtout en Espagne qui ont considérablement limité le succès reproducteur ces dernières années. En Languedoc-Roussillon, l'espèce ne niche qu'en Lozère mais la proximité des colonies cévenoles et espagnoles (Sierra del Cadi) explique la présence continue d'individus en moyenne et haute montagne.



## ZPS Canigou/Conques de la Preste : Répartition du Vautour fauve



### LEGENDE

 Habitat d'alimentation du Vautour fauve

 ZPS FR9110076

 Réseau hydrographique

 Limites communales

Realisation: GOR/ONF, 2011

### Principaux habitats exploités sur la ZPS

Territoires d'alimentation : estives (pelouses alpines, landines), pierriers et rocailles jusqu'aux plus hautes altitudes.

### Effectifs sur la ZPS

	Min	Max
Nombre d'individus	40	60

## Bilan sur la ZPS « CANIGOU - CONQUES DE LA PRESTE »

### ❖ Répartition

Le Vautour fauve est probablement le rapace le plus couramment observé sur la ZPS « Canigou – Conques de la Preste ». Ses effectifs maximaux semblent atteints en fin de printemps et en été. La plupart des oiseaux observés proviennent des colonies de Catalogne sud mais il est probable que de nombreux oiseaux erratiques issus des Cévennes ou d'Aragon s'ajoutent à ces oiseaux nicheurs.

Au vu du faible nombre de falaises favorables dans la ZPS, il est peu probable que le Vautour fauve puisse y établir une colonie de reproduction.

### ❖ Menaces avérées

- Déprise agricole (fermeture des milieux).
- Aménagements lourds (perte d'habitat).

### ❖ Menaces potentielles

- Le poison, destiné à lutter contre les chiens errants ou les renards, reste une menace potentielle même si aucun cas récent n'a été noté dans les Pyrénées-Orientales.

### ❖ Préconisations de gestion

- Limiter la fermeture des milieux.
- Prendre en compte le Vautour fauve dans les documents d'urbanisme afin garantir la conservation des habitats favorables à l'espèce.

## Bilan sur la ZPS « CANIGOU - CONQUES DE LA PRESTE »

### ❖ Etat de conservation

L'état de conservation du Vautour fauve peut être actuellement jugé « favorable » sur la ZPS « Canigou-Conques de la Preste ».

### ❖ Etudes et suivis à réaliser

Aucune étude spécifique n'est à envisager à l'heure actuelle.

### ❖ Responsabilité du site pour la conservation de l'espèce

Le Vautour fauve n'étant pas nicheur sur la ZPS, la responsabilité de la ZPS « Canigou- Conques de la Preste » pour cette espèce est modérée : Note =5/14.

### ❖ Bibliographie indicative

- BAGNOLI C., 2006.- La réintroduction pionnière des vautours en France. *Les Actes du BRG* : 299-302.
- Comité MERIDIONALIS, 2004.- Liste rouge des oiseaux nicheurs en Languedoc-Roussillon, juin 2003. *Bulletin Meridionalis* n°5. pp 18-24.
- Comité MERIDIONALIS, 2005.- Liste rouge des oiseaux hivernants du Languedoc-Roussillon, octobre 2004. *Bulletin Meridionalis*, n°6, pp 21-26.
- ELIOTOUT B., 2007.- Le Vautour fauve : description, évolution, répartition, reproduction, observation, protection. Delachaux et Niestlé, ill. en coul., cartes, 191 p.
- GARCIA-FERRE D., MARGALIDA A., BORAU A., BENEYTO A., EXPOSITO C. & JIMENEZ X. 2004 – Voltor comu *Gyps fulvus* in Estrada ,Pedrocchi, Brotons & Herrando (Eds). Atlas dels ocells nidificants de Catalunya 1999-2002. Pp 162-163. Institut Catala d'Ornitologia (ICO)/Lynx Edicions, Barcelona.
- RIEGEL J. & les coordinateurs-espèce, 2007.- Les oiseaux rares et menacés en France en 2005 et 2006. *Ornithos* 14(3) : 137-163
- SARRAZIN F., BAGNOLINP C., PINNA J.-L., DANCHIN E., 1995.- Breeding biology during establishment of a reintroduced Griffon Vulture *Gyps fulvus* population. *Ibis* 138 (2) : 315-325.
- SARRAZIN F., 1995.- *Dynamique des populations réintroduites: le cas du Vautour fauve dans les Causses*. Thèse nouveau doctorat n°95 PA06 6462. 229 p.
- TERRASSE M., 1983.- Réintroduction du Vautour fauve dans les Grands Causses (Massif Central, France). *Compte rendu des séances de la société de biogéographie*, 59 (3) : 279-283.
- TERRASSE M., SARRAZIN F., CHOISY J.P., CLEMENTE C., HENRIQUET S., LECUYER P., PINNA J.L., TESSIER C., 2004.- A success story: the reintroduction of Eurasian Griffon *Gyps fulvus* and Black *Aegyptius monachus* Vultures to France. In "VIth World Conference on Birds of Prey and Owls. Raptors Worldwide" (R.D. Chancellor & B.U. Meyburg ed.), pp. 127-145. WWGPP/MME, Budapest, Hungary. 18-23 May 2003.

Responsabilité du site pour la conservation de l'espèce :

Modérée 5/14

# Pie-grièche écorcheur

*Lanius collurio* - Ecorxador

Code Natura 2000 : A 338

## Statut et protection

Directive Oiseaux : Annexe I

Convention de Berne : Annexe II

Statut européen : Déclin

Statut français : Déclin

## Description de l'espèce

La Pie-grièche écorcheur est un passereau de la taille d'un étourneau. Le mâle présente des couleurs vives : tête grise avec un bandeau noir, manteau roux et poitrine rose vineux. La femelle est plus terne, d'un ton général gris-brun, et le bandeau est peu marqué ou absent.



Dessin : M. Bos

## Répartition en Europe



## Ecologie

- Habitat : Landes basses, pâtures et paysages bocagers ensoleillés jusqu'à 2 000m d'altitude.
- Alimentation : régime alimentaire essentiellement composé de coléoptères. La pie-grièche peut empaler ses proies sur des lardoirs (buissons épineux) qui lui servent de garde-manger.
- Reproduction : le nid est établi à faible hauteur dans un buisson épineux. La ponte (5 à 6 œufs) a lieu en mai ou début juin. La couvaison et l'élevage des jeunes durent une trentaine de jours. **[avril-juin]**
- Migration : Migratrice transsaharienne, la Pie-grièche écorcheur hiverne en Afrique subsaharienne. Elle arrive sous nos latitudes en mai pour repartir en août-septembre.

## Effectifs (nombre de couples)

	Min	Max	%
Effectif européen*	3 Millions	6 Millions	-
Effectif français	160 000	360 000	5-6%
Effectif régional	4 650	13 750	3-4%
Effectif départemental	500	1 500	4-32%

\* Russie et Turquie non comprises.

## Distribution et tendance en France et en LR

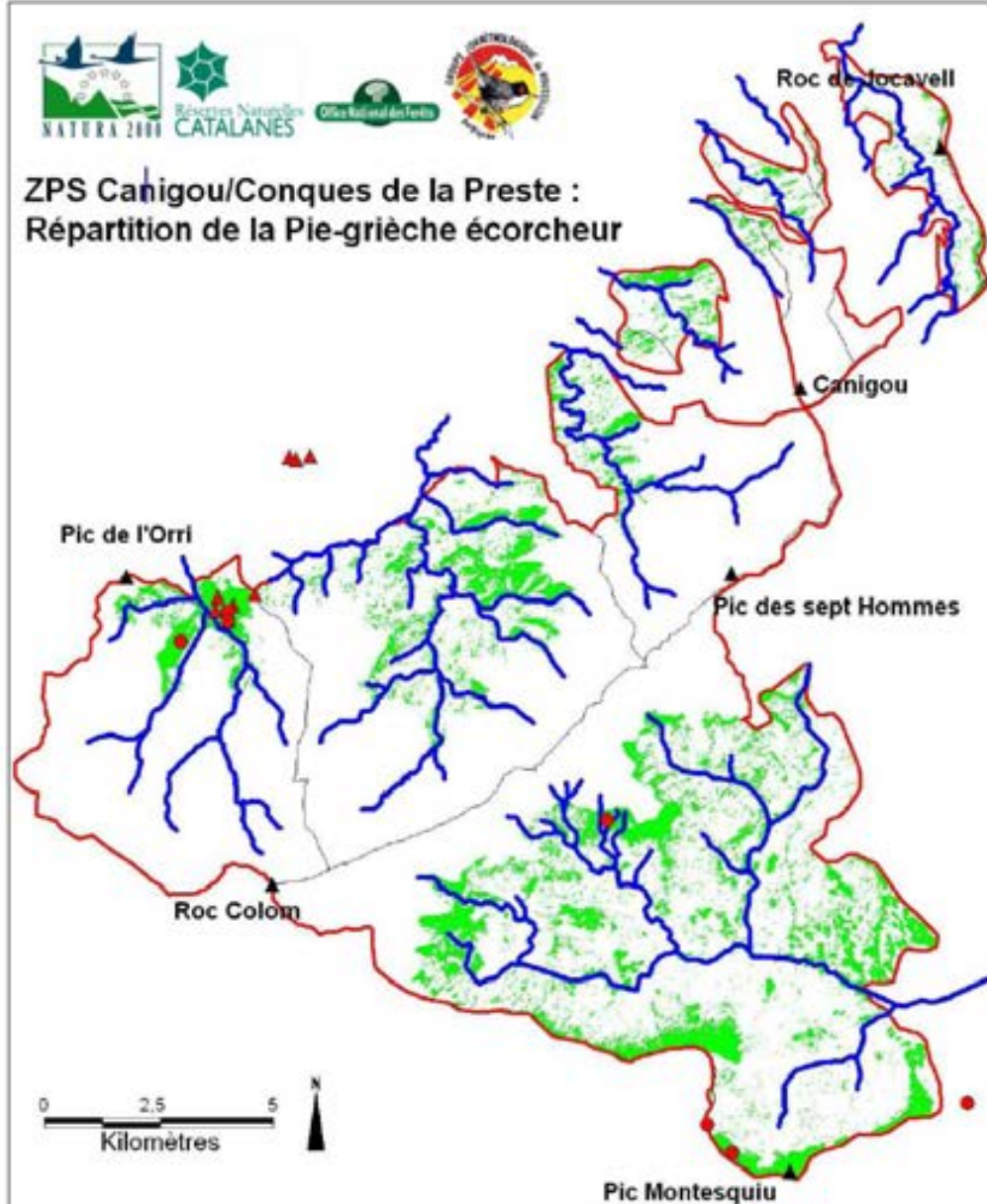
En France, la Pie-grièche habite toutes les zones agricoles, surtout les zones d'élevage, de moyenne montagne. Elle est beaucoup plus rare et localisée en plaine.

En Languedoc-Roussillon, elle est confinée à l'arrière-pays, les garrigues étant trop sèches pour cette espèce des milieux tempérés.

L'important déclin de l'espèce constaté à la fin du XXème siècle semble être stoppé et la population française semble en légère augmentation depuis une dizaine d'années.



## ZPS Canigou/Conques de la Preste : Répartition de la Pie-grièche écorcheur



### Principaux habitats exploités sur la ZPS :

Landes basses, broussailles,  
pâturages et prés de fauche de  
piémont à moins de 2000 m  
d'altitude.

### Effectifs

	Min	Max
Nombre de couples nicheur sur la ZPS	15	40

### LEGENDE

- ▲ Observations 1990-2008 (GOR)
- Observations 2009-2010 (GOR/FRC)
- Habitat potentiel de Pie-grièche écorcheur
- ZPS FR9110076
- Réseau hydrographique
- Limites communales

Realisation: GOR/ONF, 2011

## Bilan sur la ZPS « CANIGOU / CONQUES DE LA PRESTE »

### ❖ Répartition

La Pie-grièche écorcheur fréquente principalement deux secteurs dans la ZPS : la soulane de Mantet et la crête frontière aux alentours du Col d'Ares. Sa présence au sein de la réserve de Prats de Mollo semble irrégulière (aucune donnée en 2010). Les populations se trouvent plutôt sur les parties basses du massif ou sur les soulanes du Tres Estelles en dehors de la ZPS.

### ❖ Menaces

- Aménagements lourds (destruction des habitats).
- Fermeture progressive des milieux aboutissant à une proportion de milieux ouverts insuffisante.

### ❖ Préconisations de gestion

- Limiter la fermeture des milieux : maintien du pastoralisme.
- Prendre en compte les habitats de la Pie-grièche dans les documents d'urbanisme.

## Bilan sur la ZPS « CANIGOU / CONQUES DE LA PRESTE »

### ❖ Etat de conservation

L'état de conservation de la Pie-grièche écorcheur et de ses habitats sur la ZPS est inconnu. Les deux sites où l'espèce est présente semblent dans un état de conservation favorable, son absence sur de nombreux autres sites favorables pose tout de même question. Globalement, la ZPS manque de « soulane » propice à sa reproduction.

### ❖ Etudes et suivis à réaliser

Aucune étude à programmer dans l'état actuel des connaissances.

### ❖ Responsabilité du site pour la conservation de l'espèce

La responsabilité de la ZPS pour cette espèce est modérée : Note =5/14

### ❖ Bibliographie indicative

BIZET D. & DAYCARD D. (2007) – Résultats de l'enquête pies-grièches 2006 dans le Gard. Aux échos du COGard n°96, pages 12-19.

- COGARD (1993) – Oiseaux nicheurs du Gard – Atlas biogéographique. 1985-1993. Centre Ornithologique du Gard, Nîmes. 288 p.

- DEJAIFVE P-A., 1992. Répartition des pies-grièches dans le département des Pyrénées-Orientales. *La Mélanocéphale*, 8, 23.

- GIRALT D. & TRABALLON F., 2004 – Escorxador *Lanius collurio* in Estrada, Pedrocchi, Brotons & Herrando (Eds). Atlas dels ocells nidificants de Catalunya 1999-2002. Pp 110-111. Institut Català d'Ornitologia (ICO)/Lynx Edicions, Barcelona.

- JOACHIM J., BOUSQUET JF. & FAURE C. (1997) – Atlas des oiseaux nicheurs de Midi-Pyrénées. Années 1985 à 1989. Association Régionale Ornithologique de Midi-Pyrénées, Muséum d'Histoire Naturelle, Toulouse.

- MERIDIONALIS (2004) – Liste rouge des oiseaux nicheurs en Languedoc-Roussillon, juin 2003. Bulletin Meridionalis n°5. Pp 18-24.

Responsabilité du site pour la conservation de l'espèce :

Modérée 5/14

## Aigle botté

*Hieraaetus pennatus*-*Aquila calçada*

Code Natura 2000 : A 092

### Statut et protection

Directive Oiseaux : Annexe I  
Convention de Berne : Annexe II  
Convention de Bonn : Annexe II  
Statut européen : Rare  
Statut français : Rare  
Liste rouge LR : Indéterminé (Données insuffisantes)

### Description de l'espèce

L'Aigle botté est un rapace de taille moyenne et le plus petit représentant de la famille des aigles. Les adultes peuvent présenter des plumages très variables allant du brun-uniforme (« phase sombre ») au blanc-beige (« phase claire »). En vol, l'espèce est identifiable aux motifs blancs typiques du dessus des ailes. Les individus de phase claire -majoritaires- sont aisément identifiables au contraste blanc-noir du dessous des ailes.



### Répartition en Europe



### Ecologie

- Habitat : moyennes montagnes présentant de vastes étendues boisées entrecoupées de zones ouvertes. L'espèce peut ainsi être présente dans divers types de milieux.
- Alimentation : régime alimentaire composé de mammifères et d'oiseaux.
- Reproduction : l'Aigle botté niche dans un arbre, dans un vallon peu accessible, souvent à mi-pente et à l'abri des vents dominants. La ponte a lieu en avril et l'envol des deux jeunes a lieu tardivement, en août. **[mars-août]**
- Migration : Migrateur, l'Aigle botté arrive sous nos latitudes au courant du mois de mars ou au début avril. Son départ vers ses quartiers d'hivernage a lieu en septembre-octobre.

### Effectifs (nombre de couples)

	Min	Max	%
Effectif européen*	2900	6000	-
Effectif français	380	650	11-13%
Effectif régional	45	64	10-12%
Effectif départemental	3	6	5-13%

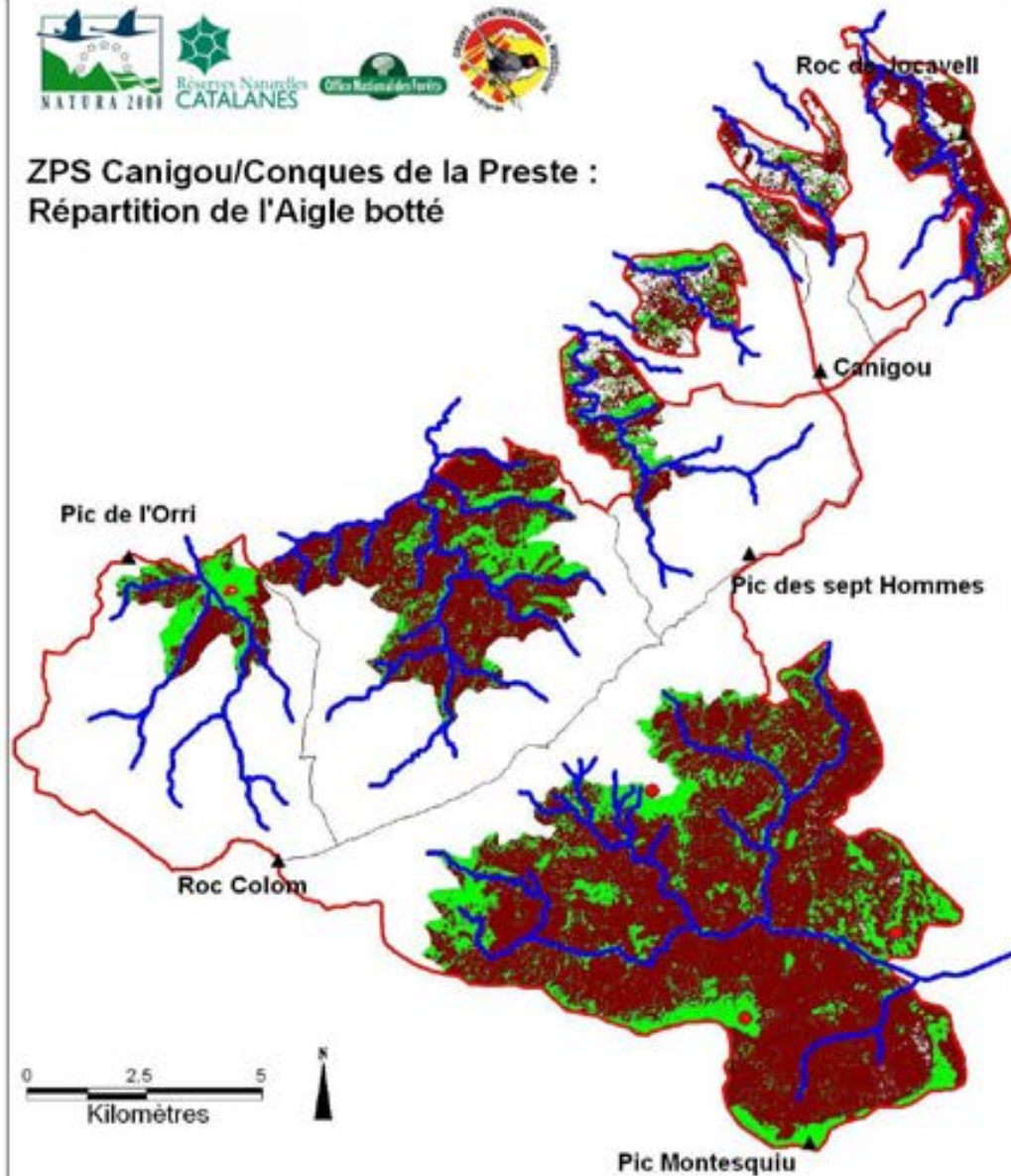
\* Russie et Turquie non comprises.

### Distribution et tendance en France et en LR

En France, l'Aigle botté est un rapace assez rare et localisé. Il niche principalement dans le quart sud-ouest de la France en piémont des Pyrénées et du Massif central.

Une nette augmentation des effectifs a eu lieu sur l'ensemble de son aire de répartition ouest-européenne (Espagne et France) depuis une vingtaine d'années. Cette augmentation est à mettre en relation avec la protection légale de l'espèce et l'augmentation significative des surfaces boisées en Europe de l'ouest.

## ZPS Canigou/Conques de la Preste : Répartition de l'Aigle botté



### Principaux habitats exploités sur la ZPS

Versants boisés (feuillus principalement mais également pinèdes) et milieux ouverts (landines, pelouses, prés pâturés).  
Altitude inférieure à 1800m.

### Effectifs sur la ZPS

	Min	Max
Nombre de couples nicheurs	1	2

### LEGENDE

- ▲ Observations 1990-2008
- Observations 2009-2010 (GOR)
- Habitat potentiel de l'Aigle botté (alimentation)
- Habitat potentiel de l'Aigle botté (reproduction)
- ZPS FR9110076
- Réseau hydrographique
- Limites communales

Réalisation: GOR/ONF, 2011

## Bilan sur la ZPS « CANIGOU - CONQUES DE LA PRESTE »

### ❖ Répartition

L'Aigle botté reste localisé, dans l'état actuel des connaissances, au Vallespir où un couple semble cantonné. Du fait de l'augmentation des populations périphériques (la population audoise est passée de quelques couples à plus de 70 en moins de 15 ans), il est probable que l'espèce s'installe à moyen terme dans le Conflent.

### ❖ Menaces

- Dérangements humains (travaux sylvicoles) aux alentours du site de reproduction.
- Electrocutation et collisions sur le réseau électrique Moyenne Tension.
- Aménagements lourds (destruction de ses habitats)

### ❖ Préconisations de gestion

- Limiter la gestion sylvicole entre mars et août autour des sites de nidification identifiés.
- Neutralisation des pylônes électriques moyenne tension.
- Prendre en compte la répartition de l'Aigle botté dans les documents d'urbanisme afin de garantir la conservation de ses habitats.

## Bilan sur la ZPS « CANIGOU - CONQUES DE LA PRESTE »

### ❖ Etat de conservation

A l'heure actuelle, l'état de conservation de l'Aigle botté sur la ZPS peut être qualifié de « favorable ».

### ❖ Etudes et suivis à réaliser

Trouver la localisation précise des sites de nidification : recherche durant le nourrissage des jeunes au nid, très loquaces (juillet), ou lors des parades dès le retour de l'espèce en mars-avril.

### ❖ Responsabilité du site pour la conservation de l'espèce

L'Aigle botté n'étant pas une espèce de haute montagne, la responsabilité de la ZPS Canigou pour cette espèce est modérée : Note =5/14.

### ❖ Bibliographie indicative

- BIRDLIFE INTERNATIONAL, 2004 – Birds in Europe : population estimates, trends and conservation status. BirdLife International, Cambridge. BirdLife International Conservation Series n°12. 374 p.
- FEJOO J., GAUTIER C. & CAMBRONY M., 2000 – La nidification de l'Aigle botté (*Hieraaetus pennatus*) en Cerdagne française. *Bulletin Meridionalis* N°2 : 48-51.
- FOMBONNAT J., 2004 – « Aigle botté » : 100-103 in THIOLLAY J.-M. et BRETAGNOLE V. - *Rapaces nicheurs de France, Distribution, effectifs et conservation*. Delachaux & Niestlé, Paris. 178 p.
- MERIDIONALIS, 2004 – Liste rouge des oiseaux nicheurs en Languedoc-Roussillon, juin 2003. *Bulletin Meridionalis* n°5 : 18-24.
- MERIDIONALIS, 2005 - Liste rouge des oiseaux hivernants du Languedoc-Roussillon, octobre 2004. *Bulletin Meridionalis* 6 : 21-26.
- POLETTE P., 2004 – L'Aigle botté nicheur dans l'Aude. *Bulletin Meridionalis* 6 : 31-38.
- POMPIDOR JP., 2004. Les rapaces diurnes des Pyrénées-Orientales : évolution depuis vingt ans (1983-2003). *La Mélando* 11 : 2-19.

Responsabilité du site pour la conservation de l'espèce :

Faible 4/14

# Pic noir

*Dryocopus martius* - Picot negre

Code Natura 2000 : A 236

## Statut et protection

Directive Oiseaux : Annexe I  
Convention de Berne : Annexe II  
Statut européen : Satisfaisant  
Statut français : Satisfaisant

## Description de l'espèce

Le Pic noir est le plus grand pic d'Europe. Il est aisément reconnaissable à son plumage uniformément noir, son bec blanc et sa calotte rouge. En vol, sa silhouette rappelle celle de la Corneille noire mais s'en distingue par les battements d'ailes irréguliers et saccadés. Très loquace, son chant sonore est souvent le meilleur moyen de le repérer. Son répertoire est très étendu et les deux sexes ont de nombreux cris.



## Ecologie

- Habitat : milieux forestiers généralement au-dessus de 1 000 m d'altitude. Il peut nicher en plaine dans la moitié nord de la France.
- Alimentation : régime alimentaire essentiellement composé d'insectes, en particulier les fourmis mais aussi les insectes xylophages et les larves de coléoptères. Il se nourrit souvent au sol.
- Reproduction : le Pic noir est cavernicole. Il creuse sa loge dans un arbre de gros diamètre. Les 3 à 5 œufs pondus en avril sont couvés pendant 2 semaines. L'élevage des jeunes dure près d'un mois. [avril-juin]
- Migration : Strictement sédentaire. Les jeunes se dispersent à faible distance.

## Répartition en Europe



## Effectifs (nombre de couples)

	Min	Max	%
Effectif européen*	173 000	337 000	-
Effectif français	5 000	50 000	3-15%
Effectif régional	750	2 000	5-30%
Effectif départemental	50	200	2-26%

\* Russie et Turquie non comprises.

## Distribution et tendance en France et en LR

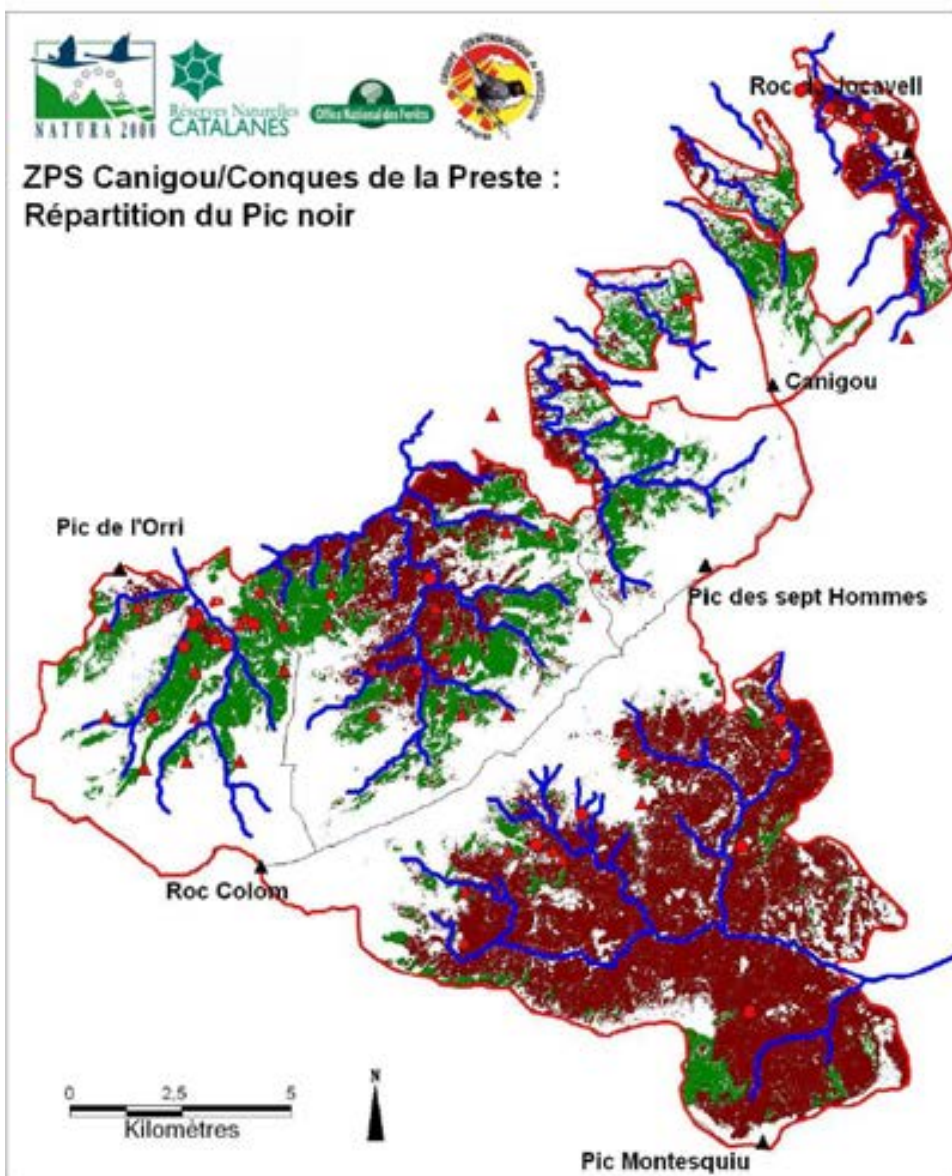
En France, comme en Europe, la population de Pic noir est en augmentation depuis une trentaine d'année. Il a ainsi colonisé la plupart des forêts de plaine française.

En Languedoc-Roussillon, le Pic noir reste une espèce localisée aux grandes forêts de moyenne et de haute montagne. Ses densités ne sont jamais élevées, excepté en Lozère.

Dans les Pyrénées-Orientales, le Pic noir niche sur tous les massifs présentant d'importantes superficies forestières. Ses densités y sont néanmoins faibles et dépendent souvent des essences présentes. Quand il en a la possibilité, il préfère le hêtre.



## ZPS Canigou/Conques de la Preste : Répartition du Pic noir



### LEGENDE

- ▲ Observations 1980-2005 (Dejaive/GOR/FRC)
- Observations 2009-2010 (GOR/FRC)
- Habitat potentiel de Pic noir (conifères)
- Habitat potentiel de Pic noir (hêtraie)

- ZPS FR9110076
- Réseau hydrographique
- Limites communales

Realisation: GOR/ONF, 2011

### Principaux habitats exploités sur la ZPS

Forêts d'altitude présentant des zones de chablis et des arbres de gros diamètre.

### Effectifs

	Min	Max
Nombre de couples nicheurs sur la ZPS	9	15
Nombre de couples nicheurs sur le massif	15	25

## Bilan sur la ZPS « CANIGOU - CONQUES DE LA PRESTE »

### ❖ Répartition

Le Pic noir a une distribution dans ce secteur assez homogène avec des indices de présence (loges, forges, etc) dans toutes les vallées. Les densités sont cependant très faibles à cause de la relative jeunesse des peuplements. L'espèce a du mal à trouver des arbres avec de grosses circonférences (hêtre en particulier). Rappelons l'importance du Pic noir dans l'écosystème forestier d'altitude: de nombreuses espèces cavernicoles profitent, pour leur nidification, des loges qu'il creuse (Chouette de Tengmalm *Aegoleus fumereus*, par exemple).

### ❖ Menaces

- Aménagements lourds sur les milieux forestiers
- Gestion forestière inadaptée à l'espèce

### ❖ Facteurs limitants

- Forêts trop jeunes, manque de gros arbres

## Bilan sur la ZPS « CANIGOUE - CONQUES DE LA PRESTE »

### ❖ Etat de conservation

L'état de conservation du Pic noir sur la ZPS peut-être jugé « favorable ». En effet, l'espèce est présente dans toutes les vallées et les boisements semblent évoluer de manière favorable pour l'espèce.

### ❖ Préconisations de gestion

- Prendre en compte la répartition du Pic noir dans les documents d'aménagements afin de limiter la fragmentation de ses populations et de garantir la conservation de l'espèce.  
- Mettre en place une gestion sylvicole favorable au Pic noir dans le secteur où il y a de l'exploitation. Mise en place d'îlots de vieillissement et de sénescence en particulier dans les feuillus : conservation des gros fûts et des arbres à loges. Les arbres morts seront conservés sur pied ; la présence de bois mort au sol ou de souches est aussi très favorable à l'espèce.

### ❖ Etudes et suivis à réaliser

Une étude précise des densités de l'espèce selon les différents peuplements sylvicoles, permettrait de préciser les modalités locales de gestion les plus efficaces pour améliorer les habitats favorables au Pic noir et, par conséquent, aux autres espèces forestières cavernicoles qui en dépendent.

### ❖ Responsabilité du site pour la conservation de l'espèce

Le Pic noir étant répandu dans toute l'Europe, la responsabilité de la ZPS pour cette espèce est faible :  
Note =4/14.

### ❖ Bibliographie indicative

- BIRDLIFE International, 2004.- Birds in Europe. Populations estimates, trends and conservation status.
- COLMANT L. (2003).- Populations, sites de nidification et arbres à loge du Pic noir *Dryocopus martius* dans la région du Parc Naturel Viroin-Hermeton (Wallonie- Belgique). *Alanda* 71 (2) : 145-157.
- MERIDIONALIS, 2004 – Liste rouge des oiseaux nicheurs en Languedoc-Roussillon, juin 2003. *Bulletin Meridionalis* n°5. pp 18-24.
- SEON J., 1994 – Pic noir et Chouette de Tengmalm sur l'Aigoual. Causses et Cévennes, 1994 juillet-septembre. Pp 474-477.
- MARTINEZ-VIDAL R. (2004).- Picot negre *Dryocopus martius* in Estrada J., Pedrocchi V., Brotons L. & Herrando S. (Eds). *Atlas dels ocells nidificants de Catalunya 1999-2002*. Pp. 320-321. Institut Català d'Ornitologia (ICO)/Lynx Edicions, Barcelona.
- TJERNBERG M., JOHNSON K.& NILSSON S.G. (1993). Density variation and breeding success of the Black Woodpecker *Dryocopus martius* in relation to forest fragmentation. *Ornis Fennica* 70 : 155-162.



Responsabilité du site pour la conservation de l'espèce :

**FAIBLE 4/14**

# Engoulevent d'Europe

*Caprimulgus europaeus* - Popola

Code Natura 2000 : A 224

## Statut et protection

Directive Oiseaux : Annexe I  
Convention de Berne : Annexe II  
Statut européen : en déclin  
Liste rouge national : à surveiller  
Liste rouge LR : non précisé

## Description de l'espèce

Oiseau de taille moyenne au plumage brunâtre finement chiné lui permettant d'être parfaitement camouflé au sol ou sur une branche d'arbre en journée. De mœurs crépusculaires et nocturnes, on identifie sa présence par son ronronnement continu et sonore rappelant le bruit lointain d'une moto. Il présente une cavité buccale démesurée et des vibrisses aux commissures du bec lui permettant de capturer des insectes en vol.



Dessin : S. Nicolle

## Répartition en Europe



## Effectifs (nombre de couples)

	Min	Max	%
Effectif européen*	180 000	315 000	-
Effectif français	20 000	50 000	11-16%
Effectif régional	4 250	8 100	16-21%
Effectif départemental	1 500	2000	19-24%

\* Russie et Turquie non comprises.

## Ecologie

- **Habitat** : végétation basse clairsemée avec des placettes de sol nu et quelques arbres comme postes de chant.
- **Alimentation** : tout insecte volant dont les lépidoptères nocturnes pour lesquels il ne souffre d'aucune concurrence (mis à part les chiroptères).
- **Reproduction** : niche à même le sol sans apport de matériaux. [avril-juillet]
- **Migration** : les déplacements, nocturnes, commencent mi-juillet et durent jusqu'en septembre. Il gagne l'Afrique tropicale orientale. Retour fin avril dans nos régions.

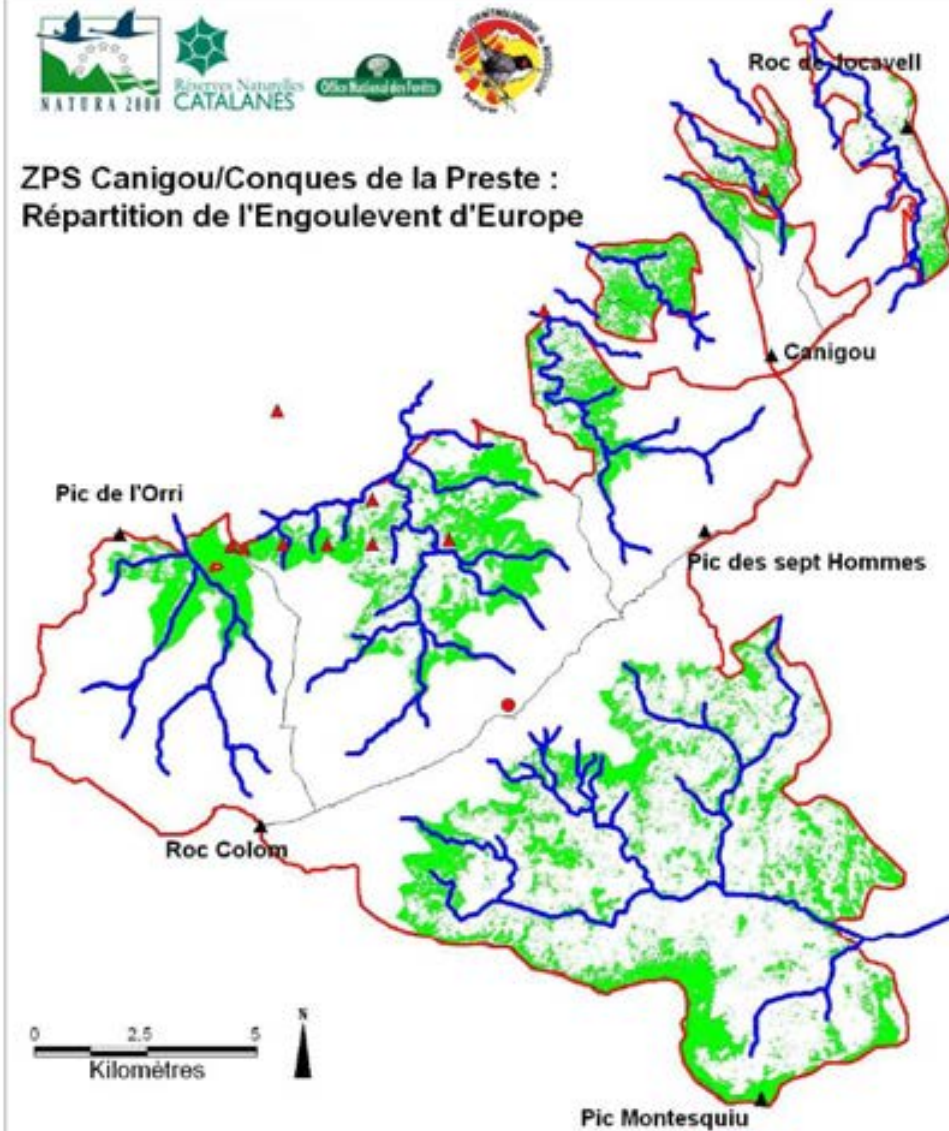
## Distribution et tendance en France et en LR

L'espèce est présente sur la quasi-totalité du territoire national avec un gradient d'abondance croissant du nord au sud. Les régions méditerranéennes, dont la région LR, accueillent une part importante de l'effectif national (20 000-50 000 couples).

Son optimum écologique semble se situer dans l'arrière-pays languedocien où le paysage vallonné crée une mosaïque très favorable de milieux ouverts (garrigue basse, cultures) et boisés. A l'heure actuelle, et bien que les données quantitatives fassent défaut, cette importante population languedocienne semble stable.



## ZPS Canigou/Conques de la Preste : Répartition de l'Engoulevant d'Europe



### LEGENDE

- ▲ Observations 1980-2005 (Dejaifve/GOR/FRC)
- Observations 2009-2010 (GOR)
- Habitat potentiel de l'Engoulevant d'Europe

- ZPS FR9110076
- Réseau hydrographique
- Limites communales

Réalisation: GOR/ONF, 2011

### Principaux habitats exploités sur la ZPS

Zones forestières entrecoupées de  
clairières, zones ouvertes (landes  
basses).

Altitude inférieure à 2 000m

### Effectifs

	Min	Max
Nombre de chanteurs sur la ZPS	5	20

## Bilan sur la ZPS « CANIGOU CONQUES DE LA PRESTE »

### ❖ Répartition

Cette espèce thermophile peut utiliser un spectre d'habitats assez variés allant de la lande basse au boisements clairs de pins. Les zones de chasse sont plus variées avec les zones cultivées ou pâturées, les pelouses mais également les boisements clairs entrecoupés de clairières. Sur la ZPS « Canigou-Conques de la Preste », l'espèce a été notée par Dejaifve au-dessus de Py et au col de Mantet. Probablement présent, l'Engoulevant n'a pas été trouvé dans le Haut Vallespir.

### ❖ Menaces :

- Aménagements lourds
- Fermeture progressive des milieux aboutissant à une proportion de milieux ouverts insuffisante.

### ❖ Préconisations de gestion

- Limiter la fermeture des milieux : maintien du pastoralisme

## Bilan sur la ZPS « CANIGOU CONQUES DE LA PRESTE »

### ❖ Etat de conservation

Dans l'état actuel des connaissances, l'état de conservation de l'Engoulevent d'Europe peut être jugé favorable.

### ❖ Etudes et suivis à réaliser

Aucune étude spécifique ne semble nécessaire à l'heure actuelle pour cette espèce encore assez répandue. Il pourrait être intéressant d'affiner la répartition pour connaître sa limite de répartition exacte.

### ❖ Responsabilité du site pour la conservation de l'espèce

L'Engoulevent d'Europe étant très répandu en France, et tout particulièrement en Languedoc-Roussillon, la responsabilité de la ZPS pour cette espèce est faible : Note =4/14

### ❖ Bibliographie indicative

- BERLIC M-F. & F., 2001. Les oiseaux de Cerdagne et Capcir. 131p.
- BIRDLIFE INTERNATIONAL, 2004 – Birds in Europe : population estimates, trends and conservation status. BirdLife International, Cambridge. BirdLife International Conservation Series n°12. 374 p.
- DEJAIFVE PA., 1999 – Engoulevent d'Europe *Caprimulgus europaeus*. pp 406-407 in Rocamora & Yeatman-Berthelot - Oiseaux menacés et à surveiller en France. SEOF/LPO. Paris. 560 p.
- DESTRE, D'ANDURAIN, FONDERFLICK, PARAYRE, & coll., 2000 – Faune sauvage de *Lozère. Les vertébrés*. ALEPE, Balsièges. 256 p.
- MERIDIONALIS, 2004 – Liste rouge des oiseaux nicheurs en Languedoc-Roussillon, juin 2003. Bulletin Meridionalis, 5 : 18-24.

Responsabilité du site pour la conservation de l'espèce :

Faible 3/14

## Bondrée apivore

*Pernis apivorus* - Aligot vesper

Code Natura 2000 : A 072

### Statut et protection

Directive Oiseaux : Annexe I  
Convention de Berne : Annexe II  
Statut européen : Satisfaisant  
Statut français : Satisfaisant

### Description de l'espèce

La Bondrée apivore ressemble beaucoup à la Buse variable. Elle s'en distingue par ses ailes plus étroites et légèrement plus longues, par sa tête plus longue, tout comme sa queue

Le mâle présente généralement une tête grise et une poitrine claire, avec peu de stries. La femelle est plus tachetée dessous. Comme la buse, différents morphes existent chez la bondrée, du blanc/gris au marron/noir.



Illustration: "Nouvel Atlas des Oiseaux nicheurs de France" (YEATMAN-BERTHELOT D. & JARRY G., 1994)

### Répartition en Europe



### Effectifs (nombre de couples)

	Min	Max	%
Effectif européen*	38 000	55 000	-
Effectif français	10 000	15 000	20-30%
Effectif régional	335	920	3-6%
Effectif départemental	15	100	2-29%

\* Russie et Turquie non comprises.

### Ecologie

- Habitat : milieux forestiers généralement au-dessus de 1 500m d'altitude.
- Alimentation : régime alimentaire essentiellement composé d'hyménoptères (guêpes, abeilles, frelons). A l'occasion, des micromammifères, des petits passereaux ou des batraciens peuvent également être capturés.
- Reproduction : la Bondrée niche sur un arbre. Les 2 œufs sont pondus en juin et couvés durant un mois. Les jeunes s'envolent au bout de 40 jours, généralement vers la fin juillet ou début août. [mai-août]
- Migration : la Bondrée est une migratrice transsaharienne. D'importants groupes d'oiseaux sont ainsi contactés lors de son passage printanier (mai principalement) et automnal (août-septembre).

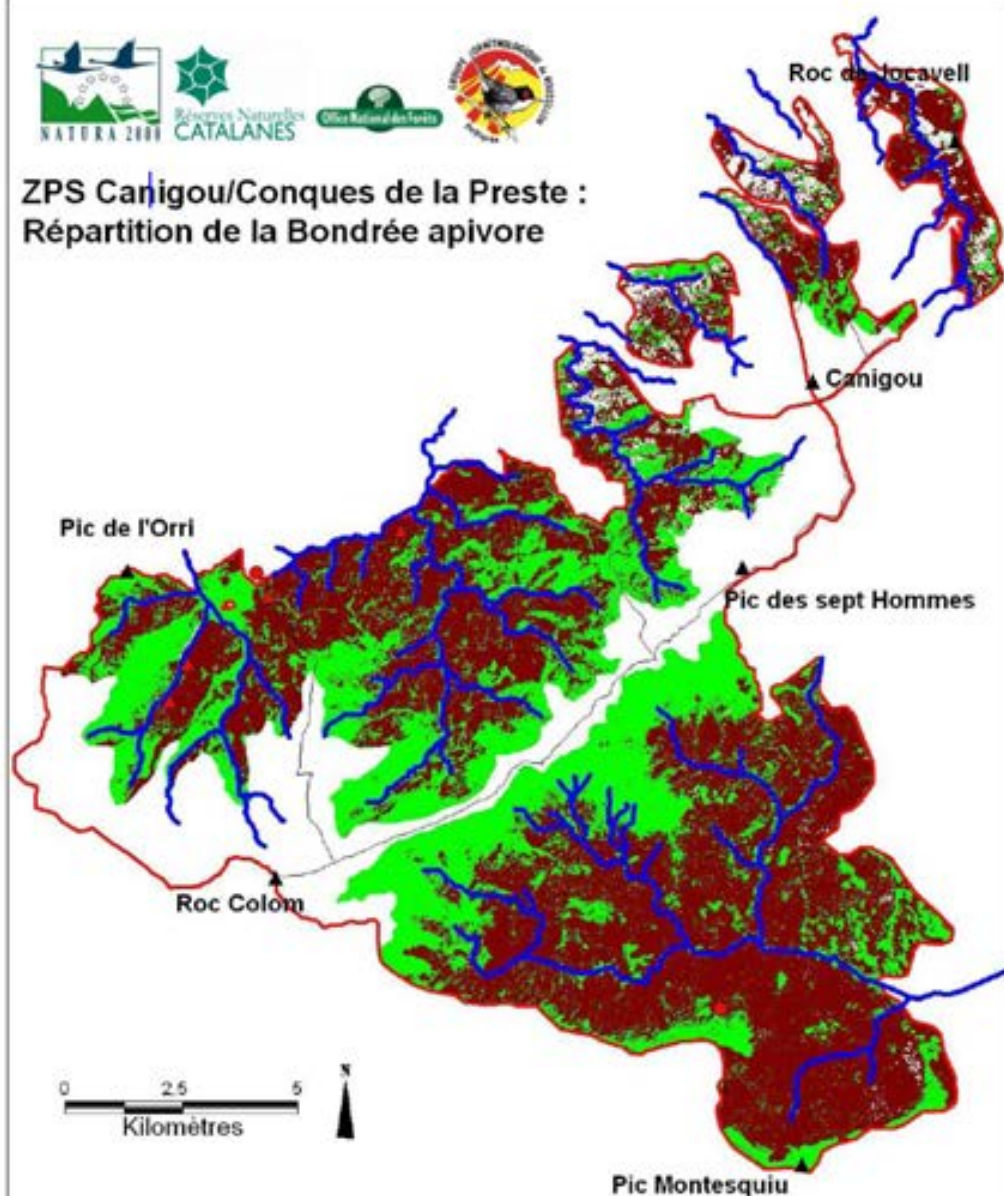
### Distribution et tendance en France et en LR

En France, la Bondrée niche surtout dans la moitié nord de l'hexagone. Elle y est surtout fréquente dans les grands massifs forestiers et tout particulièrement en montagne.

En Languedoc-Roussillon, l'espèce habite l'arrière-pays. Ses densités ne sont jamais élevées, excepté dans le Massif Central, en Lozère.

Dans les Pyrénées-Orientales, la Bondrée niche sur tous les massifs présentant d'importantes superficies forestières. Elle y est néanmoins rare.

## ZPS Canigou/Conques de la Preste : Répartition de la Bondrée apivore



### Principaux habitats exploités sur la ZPS

Forêts d'altitude entrecoupées de milieux plus ouverts, pelouses pour la chasse.  
Altitude inférieure à 2300m.

### Effectifs

	Min	Max
Nombre de couples nicheurs sur la ZPS	2	3

### LEGENDE

- ▲ Observations 1990-2008 (GOR)
- Observations 2009-2010 (GOR/FRC)
- Habitat potentiel de la Bondrée apivore (alimentation)
- Habitat potentiel de la Bondrée apivore (reproduction)
- ZPS FR9110076
- Réseau hydrographique
- Limites communales

Réalisation: GOR/ONF, 2011

## Bilan sur la ZPS « CANIGOU CONQUES DE LA PRESTE »

### ❖ Répartition

L'Espèce a été rarement contactée sur la ZPS « Canigou-Conques de la Preste ». Des individus adultes ont néanmoins été observés en saison de reproduction (juin-juillet) aux alentours de Py-Mantet et dans le Vallespir. Les effectifs migrateurs importants qui survolent le site en mai et en août compliquent l'estimation de l'effectif nicheur. Quoiqu'il en soit, la Bondrée apivore reste un nicheur rare sur la ZPS Canigou.

### ❖ Menaces

- Electrocutation sur le réseau électrique et collision avec les câbles.

### ❖ Préconisations de gestion

- Neutralisation des pylônes électriques moyenne tension et visualisation des câbles.

## Bilan sur la ZPS « CANIGOU CONQUES DE LA PRESTE »

### ❖ Etat de conservation

Dans l'état actuel des connaissances, l'état de conservation de l'espèce sur la ZPS est inconnu.

### ❖ Etudes et suivis à réaliser

Une recherche spécifique, permettant de préciser les effectifs nicheurs, pourrait être aisément menée lors de la période de parade en juin.

### ❖ Responsabilité du site pour la conservation de l'espèce

La Bondrée apivore étant largement répandue en Europe, la responsabilité de la ZPS pour cette espèce est faible : Note =3/14.

### ❖ Bibliographie indicative

- Comité MERIDIONALIS, 2004.- Liste rouge des oiseaux nicheurs en Languedoc-Roussillon, juin 2003. Bulletin Meridionalis n°5. pp 18-24.
- IBORA O., 2004.- « Bondrée apivore » : 28-31. In THIOLLAY J.-M. & BRETAGNOLLE V. (Coord.) *Rapaces nicheurs de France, Distribution, effectifs et conservation*. Delachaux et Niestlé, Paris. 178 p.
- POMPIDOR JP., 2004 – Les rapaces diurnes des Pyrénées-Orientales : évolution depuis 20 ans (1983-2003). *La Mélando* n°11 pp 2-19.
- SANTANDREU J. & AYMERICH P., 2004 – Aligot vesper *Pernis apivorus* in Estrada, Pedrocchi, Brotons & Herrando (Eds). Atlas dels ocells nidificants de Catalunya 1999-2002. Pp 150-151. Institut Català d'Ornitologia (ICO)/Lynx Edicions, Barcelona.

Responsabilité du site pour la conservation de l'espèce :

Faible 3/14

# Alouette lulu

*Lullula arborea* - Cotoliu

Code Natura 2000 : A 246

## Statut et protection

Directive Oiseaux : Annexe I

Convention de Berne : Annexe II

Statut européen : SPEC 2

Liste rouge nationale : A surveiller

## Description de l'espèce

Comme toutes les alouettes, la lulu présente un plumage cryptique brun, strié sur la poitrine. Le net sourcil blanc faisant le tour de la tête ainsi que la queue courte sont les éléments diagnostics permettant de l'identifier aisément.

Son chant typique lui a donné son nom en français (« lulu »), latin (« lulula ») et en catalan (« cotoliu »).

Le vol onduleux est également très caractéristique.



Dessin : J-Y Bartolich/GOR

## Répartition en Europe



## Effectifs (nombre de couples)

	Min	Max	%
Effectif européen*	960 000	2,8 M	-
Effectif français	50 000	500 000	5-18%
Effectif régional	20 000	50 000	10-40%
Effectif départemental	3 000	10 000	10-40%

\* Russie et Turquie non comprises.

## Ecologie

- Habitat : milieux ouverts et semi-ouverts qu'ils soient naturels (estives, prébois) ou agricoles (bocage, vignoble vallonné) jusqu'à plus de 2 000 m d'altitude.
- Alimentation : larves de lépidoptères, orthoptères, coléoptères, araignées et petits mollusques en période de reproduction. Granivore en intersaison.
- Reproduction : nid placé à terre sous la végétation. Les 3 à 4 œufs sont couvés 14j et les jeunes quittent le nid au bout d'une dizaine de jours avant même de savoir voler. [avril-juillet]
- Migration : Principalement sédentaire dans le sud de la France. Les oiseaux nichant plus au nord ou en altitude sont migrateurs partiels ou erratiques en hiver.

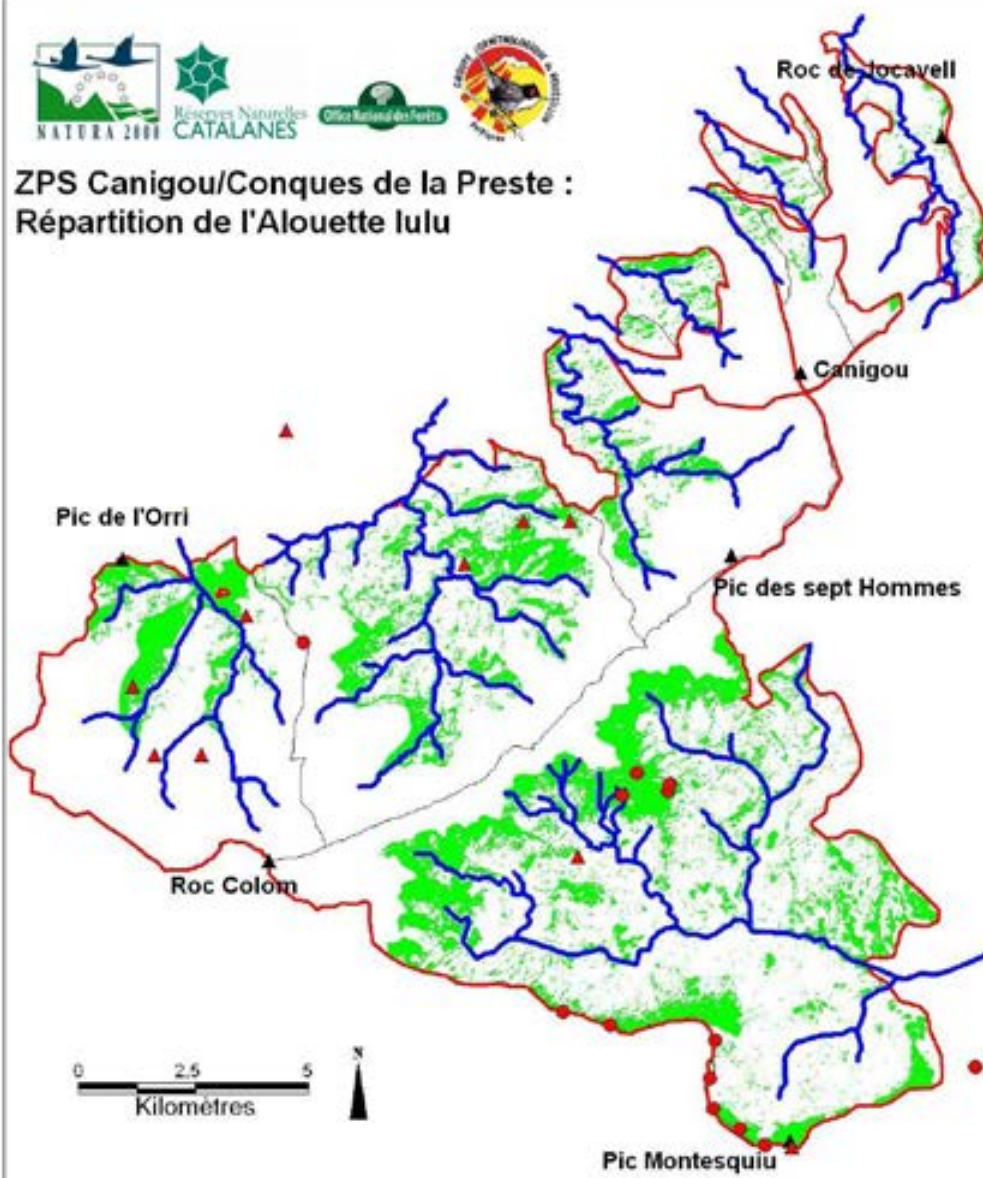
## Distribution et tendance en France et en LR

En France, l'espèce est surtout abondante dans la moitié sud du pays avec des bastions régionaux en LR et dans le Massif central.

Les effectifs français et européens semblent en légère augmentation depuis une vingtaine d'années



## ZPS Canigou/Conques de la Preste : Répartition de l'Alouette lulu



### Principaux habitats exploités sur la ZPS

Landes basses et pelouses alpines, piquetées d'arbres et de buissons, sur versant sud. Apprécie les zones pâturées, plus riches en insectes. Altitude inférieure à 2 200m

### Effectifs

	Min	Max
Nombre de couples nicheurs sur la ZPS	15	50

### LEGENDE

- ▲ Observations 1980-2008 (Dejaifve/GOR/FRC)
- Observations 2009-2010 (GOR)
- Habitat potentiel d'Alouette lulu
- ZPS FR9110076
- Réseau hydrographique
- Limites communales

Réalisation: GOR/ONF, 2011

## Bilan sur la ZPS « CANIGOU / CONQUES DE LA PRESTE »

### ❖ Répartition

L'Alouette lulu présente une répartition clairsemée au sein du périmètre de la ZPS « Canigou-Conques de la Preste ». Seule la crête frontière, du Col d'Ares au pied du Costabonne, et les versants bien exposés de la réserve de Prats de Mollo semblent accueillir des populations relativement denses et continues. Ailleurs, l'espèce semble localisée, irrégulièrement répartie et montrant des fluctuations importantes selon les années. Son absence sur la partie nord de la ZPS est remarquable.

### ❖ Menaces

- Aménagements lourds (destruction de son habitat)
- Dérangements (chiens non tenus en laisse)



## Bilan sur la ZPS « CANIGOUE / CONQUES DE LA PRESTE »

### ❖ Préconisations de gestion

- Prendre en compte la répartition de l'Alouette lulu dans les documents d'urbanisme afin de limiter la fragmentation de ses populations et de garantir la conservation de l'espèce sur la ZPS.
- Limiter la fréquentation des milieux, en particulier par les animaux domestiques.

### ❖ Etat de conservation

L'état de conservation de l'espèce sur la ZPS est inconnu. L'espèce supportant un certain degré de fermeture du milieu et appréciant particulièrement les landes piquetées de pin, elle semble actuellement peu menacée sur les milieux qu'elle habite.

### ❖ Etudes et suivis à réaliser

Aucune étude spécifique ne semble nécessaire à l'heure actuelle pour cette espèce.

### ❖ Responsabilité du site pour la conservation de l'espèce

L'Alouette lulu étant très répandue en France, et tout particulièrement en Languedoc-Roussillon, la responsabilité de la ZPS « Canigou-Conques de la Preste » pour cette espèce est faible : Note =3/14.

### ❖ Bibliographie indicative

- AFFRE G. & L., 1981 – Les alouettes du Languedoc Roussillon. Distribution, habitat. Bulletin de l'AROMP n° 5. pp 5-9.
- BIRDLIFE International, 2004.- Birds in Europe. Populations estimates, trends and conservation status.
- ESPEJO D., & PETIT-SALUDES A., 2004 – Cotolliu *Lullula arborea* in Estrada ,Pedrocchi, Brotons & Herrando (Eds). Atlas dels ocells nidificants de Catalunya 1999-2002. Pp 340-341. Institut Catala d'Omitologica (ICO)/Lynx Edicions, Barcelona.
- LABIDOIRE G., 1999 – Alouette lulu *Lullula arborea*. pp 420-421 In Rocamora & Yeatman-Berthelot Oiseaux menacés et à surveiller en France. SEOF/LPO.
- [http://www2.mnhn.fr/vigie-nature/spip.php?page=stoc\\_web&id\\_article=81](http://www2.mnhn.fr/vigie-nature/spip.php?page=stoc_web&id_article=81)

