



## Expertise écologique « Habitats, Faune et Flore »

Projet de liaison viaire  
Commune de Jonquières-Saint-Vincent (30)



Aperçu de la parcelle concernée par le projet - CBE 12 juillet 2016

– Juillet 2016 –



**CBE SARL**  
**Cabinet Barbanson Environnement**  
176 Avenue de la Royale  
Zone Artisanale "Les Cousteliers"  
34160 CASTRIES  
Tel : 04.99.63.01.84 / Fax : 04.99.23.06.15  
[cbe@barbanson-environnement.fr](mailto:cbe@barbanson-environnement.fr)

Le travail d'expertise rentre dans le cadre d'un projet de création d'une liaison viaire prévue sur la commune de Jonquières-Saint-Vincent, dans le département du Gard, en région Occitanie. L'étude proposée ici par le Cabinet Barbanson Environnement (CBE SARL) consiste à réaliser une courte expertise écologique, permettant d'établir les potentialités en termes de faune, flore et habitats sur les secteurs pressentis pour accueillir la liaison située entre la rue de Bellegarde et le chemin des Mas. La note d'expertise pourra ainsi servir à compléter le formulaire de demande d'examen au « cas par cas », permettant à l'Autorité Environnementale de définir si le projet est soumis à étude d'impact, et y être également annexé.

Cette étude se base principalement sur un travail bibliographique appuyé par des prospections de terrain.

### Présentation du projet et de la zone d'étude

Le projet de déviation se situe au sud de l'urbanisation de Jonquières-Saint-Vincent, dans le quartier « Les Argelas », entre la rue de Bellegarde et le chemin de Pauvre Ménage à l'ouest, et le chemin des Mas à l'est. Cette liaison a pour objectif de faciliter les déplacements sur la commune tout en délestant le centre ancien de Jonquières-Saint-Vincent du trafic automobile actuel. Cette liaison viaire est justifiée notamment par la réalisation d'une opération au chemin des Mas, ainsi que la mise en œuvre du projet de déviation de la route départementale RD999 au sud du village.

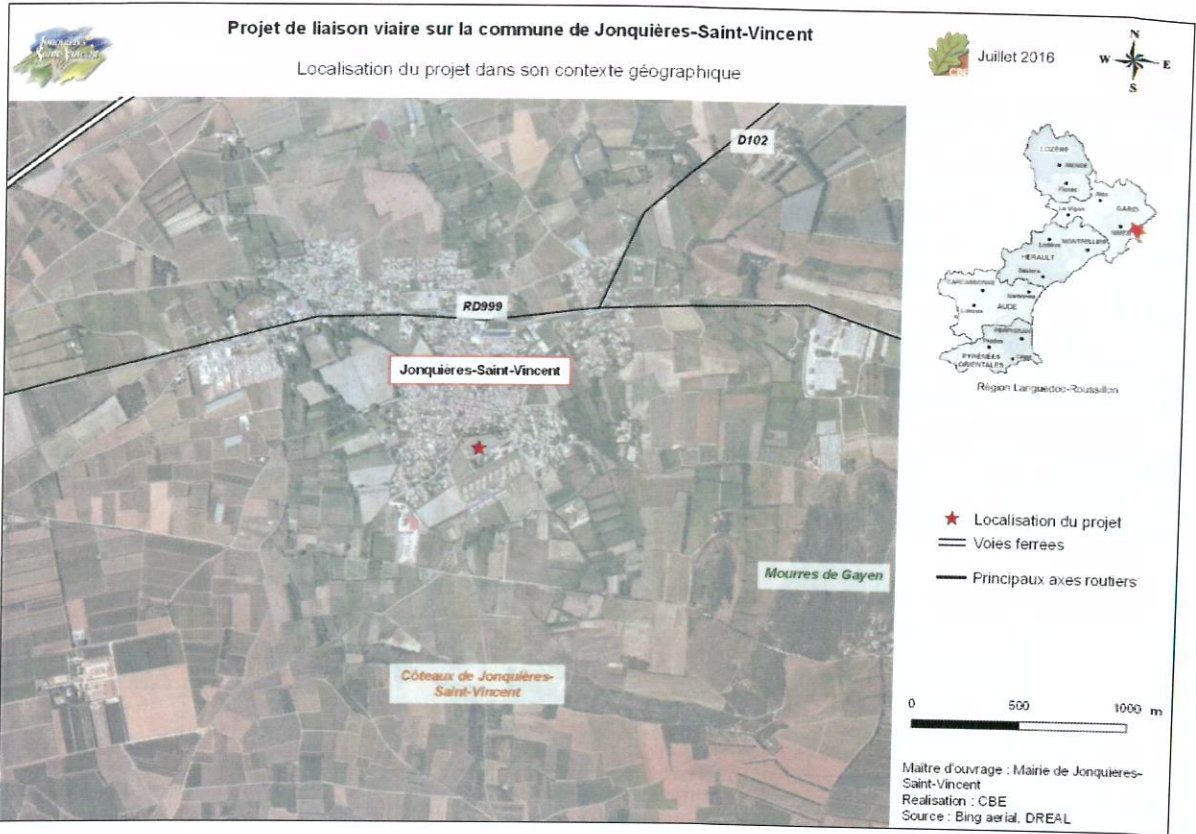
En conséquence, la commune doit se rendre propriétaire des parcelles prévues pour la création de cette voie de liaison. Cependant, un des propriétaires refusant la mise en vente, un dossier de déclaration d'utilité publique (DUP) est prévu, afin de lancer une procédure d'expropriation permettant l'acquisition des parcelles concernées par le projet. Différents éléments sont nécessaires à la constitution de ce dossier. En particulier, le projet peut être soumis à une étude d'impact. Afin de statuer si cela est le cas ou non, il est nécessaire de saisir l'Autorité Environnementale pour une demande d'examen au cas par cas. La présente expertise écologique rentre donc dans le cadre de cette saisine de l'Autorité Environnementale.

L'étude porte sur la parcelle cadastrale n°AS 471, située entre la rue de Bellegarde et le chemin des Mas, et identifiée comme zone Ad dans le Plan Local d'Urbanisme (PLU) daté de 2012. Un emplacement a en effet été réservé à la réalisation de ce contournement dès l'élaboration du PLU. La parcelle AS 471 mesure environ 5 hectares, tandis que le projet de liaison viaire mesure 450 mètres.

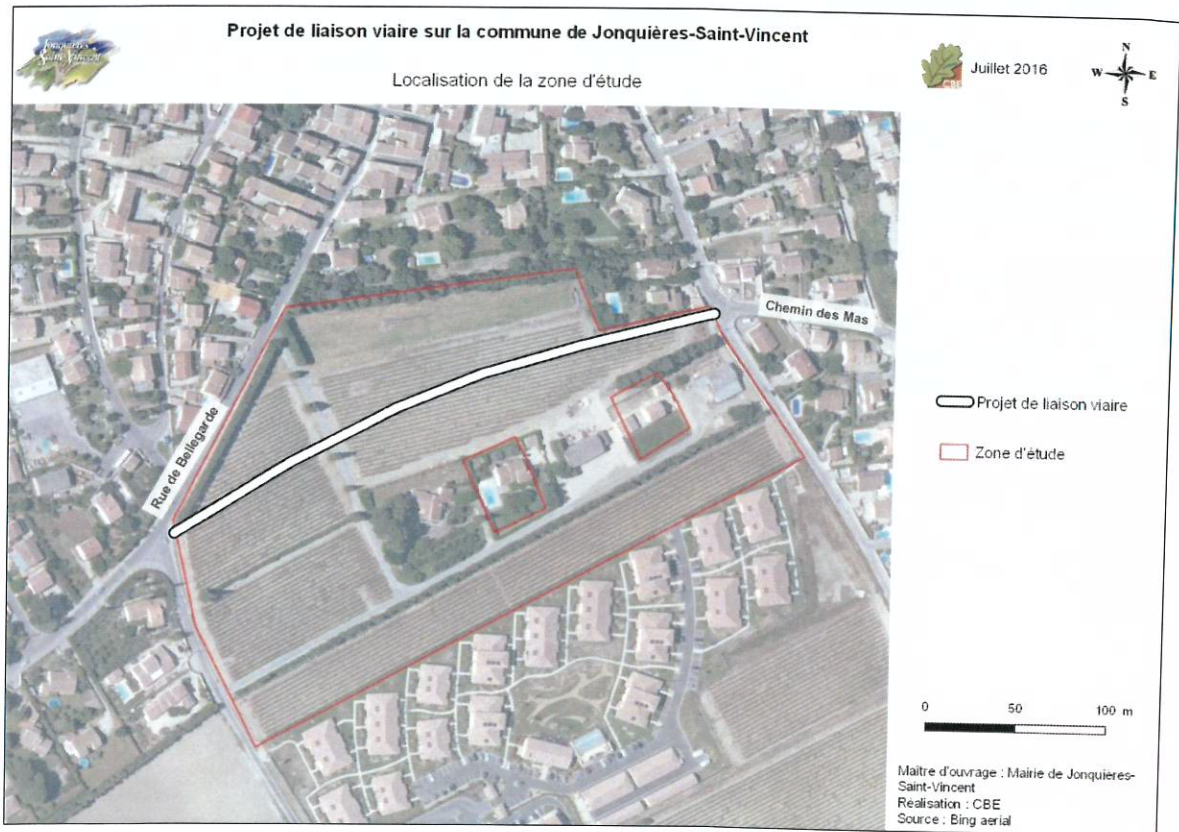
La zone étudiée correspond ainsi à la totalité de la parcelle As 471, et comprend ainsi le linéaire prévu pour le projet de contournement ainsi que les milieux naturels alentour, permettant de prendre en compte un rayon d'influence potentiel sur la diversité biologique locale.

Les cartes suivantes permettent de localiser le projet dans son contexte géographique ainsi que la zone d'étude prospectée lors des prospections de terrain (la parcelle AS 471).





Carte 1 : localisation du projet dans son contexte géographique



Carte 2 : localisation de la zone d'étude

## Méthodes utilisées pour l'étude

### RECUEIL BIBLIOGRAPHIQUE

La base de cette étude consiste en une synthèse des données écologiques connues localement. Il s'agit de recueillir les différentes données naturalistes connues sur la zone d'étude et, à plus large échelle, sur une zone écologiquement cohérente (par exemple une entité paysagère locale), voire à l'échelle communale ou intercommunale selon la configuration paysagère du secteur.

Pour cela, différents ouvrages, articles et sites internet ont été consultés et divers organismes et spécialistes ont été contactés. Si les ouvrages et articles sont référencés en fin de document, le tableau suivant retrace plus spécifiquement les organismes et personnes contactés.

Remarque : CBE a également déjà travaillé sur la commune même de Jonquières-Saint-Vincent en 2009-2010, ainsi que sur la commune voisine de Beaucaire entre 2010 et 2013. Nous nous baserons également sur les données obtenues lors de ces études.

Tableau 1 : organismes et structures contactés pour l'étude

Structure	Personne contactée	Données demandées	Résultat de la demande
DREAL-Occitanie (LRMP)	Site internet	Périmètres des zonages écologiques + données faune-flore	Données récupérées
Conservatoire des Espaces Naturels en Languedoc-Roussillon (CEN-LR)	Matthieu Bossaert (SIGiste)	Données faune-flore	Données récupérées
Conservatoire Botanique National-méditerranéen de Porquerolles	Site internet Silene	Données flore	Données récupérées
Site Faune-LR	Site internet	Données communales sur la faune	Données récupérées
Observatoire Naturaliste des Ecosystèmes Méditerranéens	Site internet	Données insectes + atlas des chiroptères	Données récupérées
Atlas des papillons de jour et des libellules de Languedoc-Roussillon	Site internet	Données insectes	Données récupérées
OPIE	Stéphane Jaulin	Données insectes	Données récupérées
Ecole Pratique des Hautes Etudes (EPHE) – équipe Biogéographie et Ecologie des Vertébrés (BEV)	Philippe Geniez	Données herpétofaune	Données récupérées



## INVENTAIRE DE TERRAIN

Afin de compléter les données recueillies dans la phase précédente, deux prospections de terrain ont été réalisées afin d'avoir un aperçu des potentialités d'accueil de la zone d'étude vis-à-vis de la faune et de la flore locale.

L'objectif était de bien appréhender les enjeux écologiques présents ou attendus localement au regard de la végétation en place et de la structure de celle-ci.

Le tableau suivant présente les experts ayant réalisé les inventaires de terrain pour cette étude. La dernière colonne précise si les inventaires ont été réalisés dans de bonnes conditions de détection ou non, eu égard aux conditions météorologiques.

Tableau 2 : experts de terrain sur l'étude

Intervenants	Groupe ciblé	Dates des prospections	Conditions météorologiques lors des prospections
Morgan PEYRARD	Habitats, flore, insectes	12 juillet 2016	Conditions mitigées – Vent marqué, ciel nuageux avec quelques éclaircies
Karline MARTORELL	Amphibiens, reptiles et avifaune	12 juillet 2016	Conditions mitigées – Vent marqué, ciel nuageux avec quelques éclaircies

## ANALYSE DES ENJEUX ECOLOGIQUES

A partir des données bibliographiques recueillies et en ayant eu un premier aperçu du secteur concerné par le projet de déviation, l'objectif est maintenant d'évaluer l'intérêt écologique de la zone d'étude afin de comprendre les éventuelles sensibilités qu'il y aurait vis-à-vis du projet.

Pour cela, nous définissons et hiérarchisons des enjeux d'après le caractère patrimonial<sup>1</sup> des espèces et habitats présents sur zone, d'après leur utilisation de la zone (pour les espèces) et d'après leur état de conservation et leur typicité.

Les enjeux peuvent alors être hiérarchisés sur une échelle de valeur allant de nulle à exceptionnelle. Un code couleur leur est attribué (cf. figure ci-dessous).

Enjeu écologique :



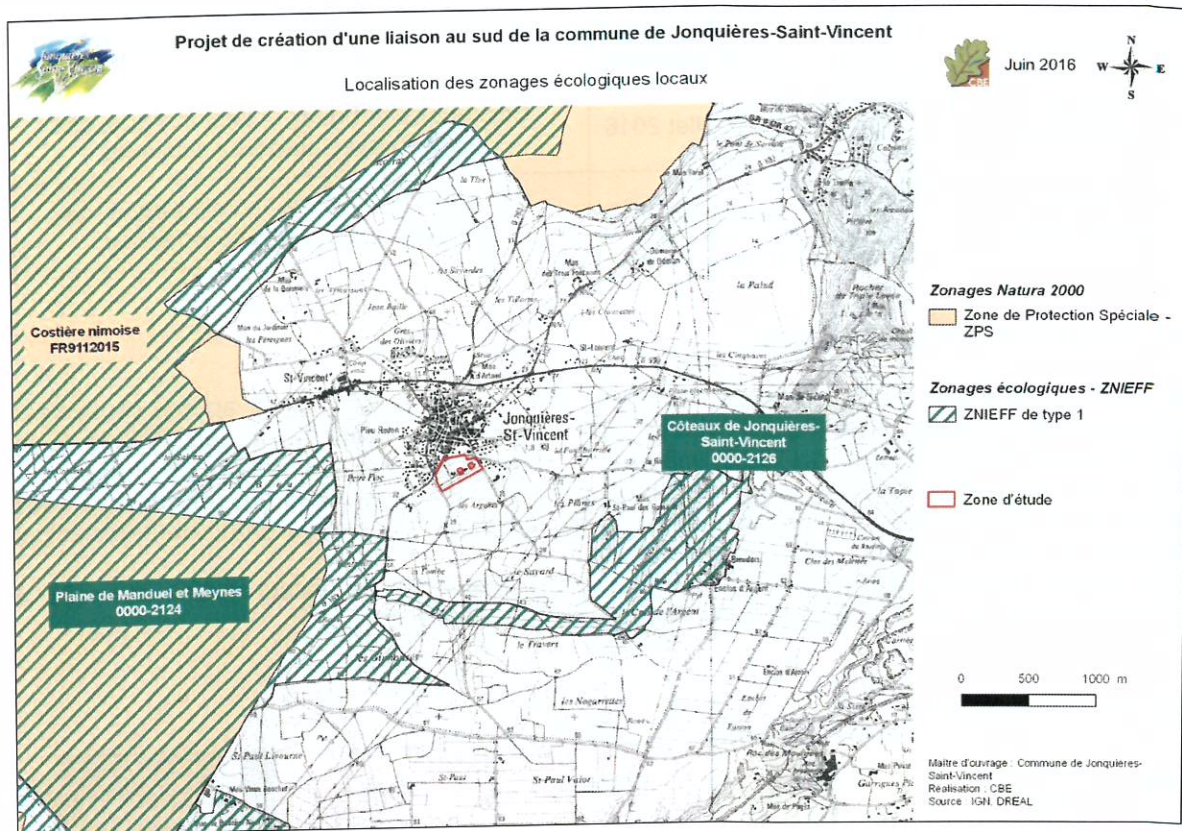
<sup>1</sup> une espèce/un habitat est dit patrimonial s'il dispose d'un statut de conservation défavorable (à l'échelle régionale et/ou nationale, européenne, voire mondiale) et/ou a un statut de protection (aux différentes échelles géographiques).

## Intérêt écologique de la zone d'étude

### CONTEXTE ECOLOGIQUE LOCAL

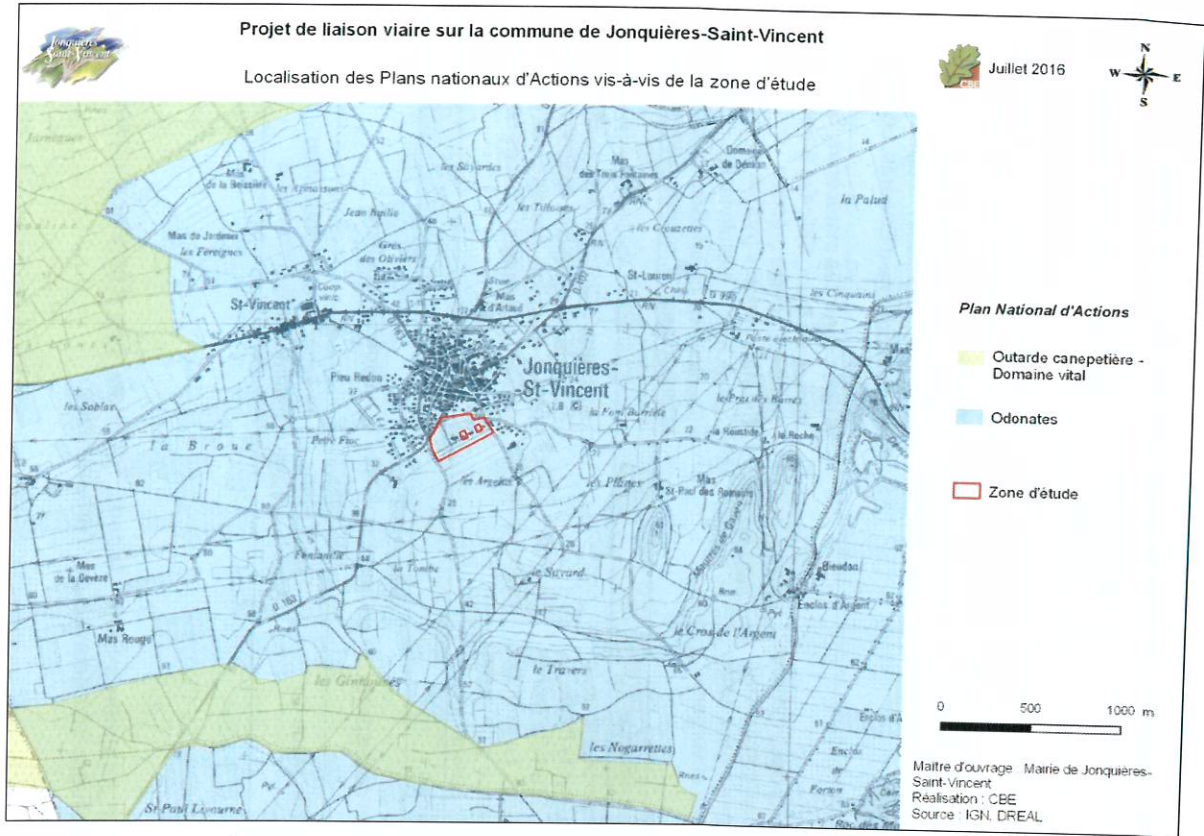
La consultation du site internet de la DREAL a permis de montrer que la zone d'étude se trouve à proximité de zonages d'intérêt écologique : deux Zones Naturelles d'Intérêt Ecologique, Faunistique et Floristique (ZNIEFF) et un site appartenant au réseau européen Natura 2000. Deux zonages correspondant à des Plans Nationaux d'Actions (PNA) sont également présents à proximité de la zone d'étude.

Ces différents zonages sont matérialisés sur les deux cartes suivantes, puis brièvement décrits dans le tableau qui les suit.



Carte 3 : localisation des zonages écologiques vis-à-vis de la zone étudiée





Carte 4 : localisation des zonages PNA vis-à-vis de la zone étudiée

Tableau 3 : description des zonages présents sur ou à proximité de la zone d'étude (classés par type de zonage puis par distance au projet)

Norm	Type	Code	Description	Distance au projet	Habitats et espèces concernés
<b>Zones d'inventaire</b>					
Coteaux de Jonquières-Saint-Vincent	I	0000-2126	Cette ZNIEFF de 112 ha englobe quelques coteaux situés dans la continuité des buttes calcaires qui dominent le Rhône un peu plus au nord. Elle est entièrement incluse dans la plaine de la Costière.	Environ 1km au sud du projet	<b>Flore</b> : Achillée tomenteuse, Anémone couronnée, Ophrys brillant, Stipe chevelu <b>Faune</b> : insectes (Proserpine, Magicienne dentelée), reptiles (Psammodrome d'Edwards, Lézard ocellé)
Plaine de Manduel et Meynes	I	0000-2124	Cette ZNIEFF de 9 804 ha se situe au cœur des vignobles des Costières et présente donc une mosaïque agricole constituée essentiellement de parcelles de vignes entre lesquelles s'intercalent quelques friches et vergers.	Environ 1km au sud-ouest du projet	<b>Flore</b> : Jonc des marécages, Salicaire à feuilles de thym, Salicaire à trois bractées, Linaire grecque <b>Faune</b> : insectes (Agrion de mercure, Agrion nain, Libellule fauve...), oiseaux (Oedicnème criard, Busard cendré, Coucou geai...), reptiles (Lézard ocellé)
<b>Gestion concertée ou contractuelle</b>					
Costières nîmoises	ZPS	FR9112015	Ce site s'étend sur 13 508 ha. Cette vaste plaine de la Costière nîmoise est bordée, au sud, par la Petite Camargue qui délimite des milieux bien différents (zones humides) de ceux de la Costière (agricoles). Le principal intérêt de cette ZPS réside dans la présence d'un grand nombre de mâles chanteurs d'Outarde canepetière.	Environ 1,5 km à l'ouest du projet	<b>Avifaune</b> : Circaète Jean-le-Blanc, Outarde canepetière, Oedicnème criard, Rollier d'Europe, Alouette lulu, Pipit rousseline + autres espèces non visées en Annexe I.
<b>Plan National d'Actions</b>					
Outarde canepetière	PNA	O_TETTET_DV_005	Ce zonage comprend le domaine vital de l'espèce.	Moins de 2 km à l'ouest et au sud du projet	Outarde canepetière
Odonates	PNA	L_ODONAT_TU_130	Ce zonage englobe la totalité de la commune de Jonquières-Saint-Vincent	Projet inclus dans le zonage	18 espèces protégées et/ou patrimoniales d'Odonates

### Conclusion sur l'intérêt écologique du secteur

Quelques zonages écologiques sont présents à proximité du projet de déviation de Jonquières-Saint-Vincent. Toutefois, peu d'espèces similaires sont attendues sur la zone d'étude au regard de la localisation de celle-ci, qui reste relativement enclavée par l'urbanisation.

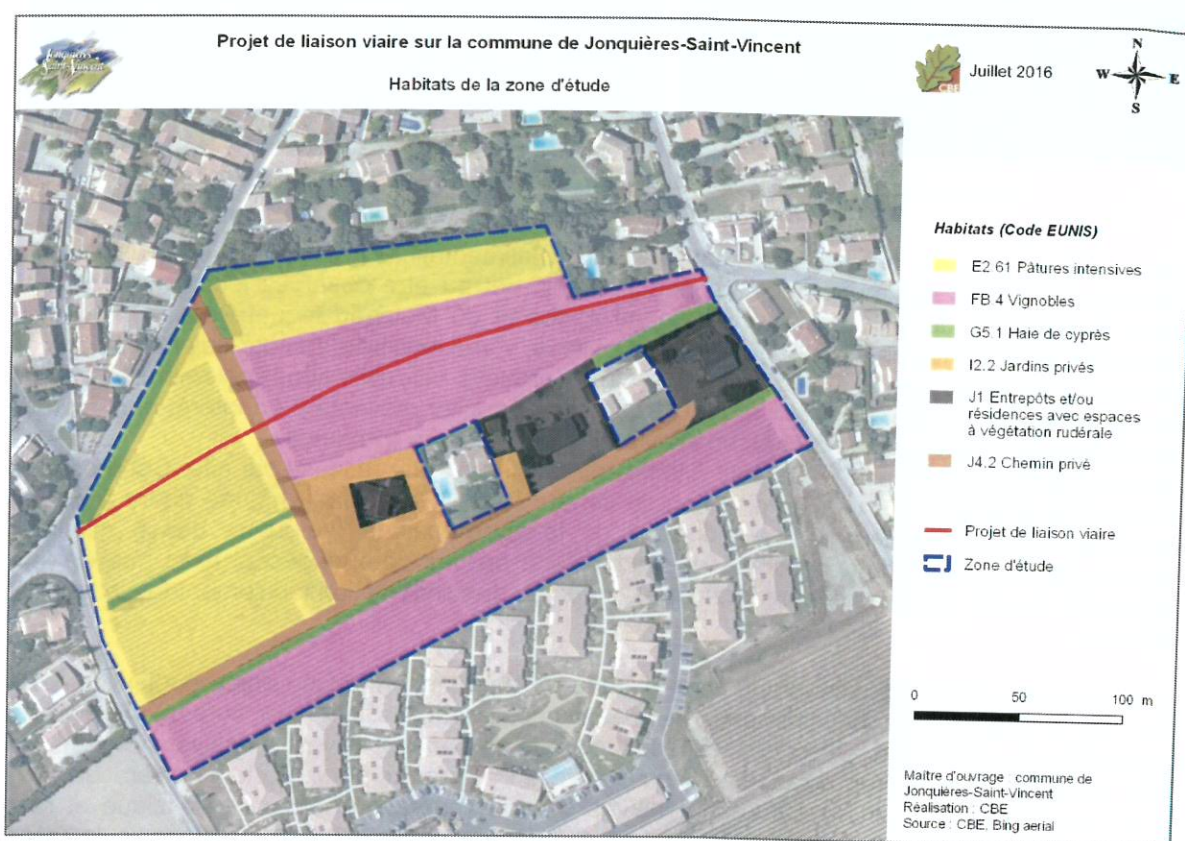


## ANALYSE ECOLOGIQUE DE LA ZONE D'ETUDE

Afin d'identifier l'intérêt écologique de la zone d'étude, il est important de mieux comprendre cet 'écosystème'. Il s'agit alors de déterminer le fonctionnement inhérent à cette zone d'étude, en lien avec les milieux naturels alentour et l'intérêt en termes d'habitats naturels, de flore et de faune.

La zone d'étude (parcelle AS 471) se trouve sur un domaine privé où sont présents quelques habitats semi-naturels. Ces milieux sont essentiellement caractérisés par des milieux agricoles avec des parcelles pâturées et des vignobles.

Six habitats, au sens de la typologie EUNIS, peuvent être définis sur la zone (cf. carte suivante).



Carte 5 : habitats de la zone d'étude

Les espèces contactées in situ peuvent être rattachées à trois grands cortèges d'habitats présentés ci-dessous.



### Milieux ouverts agricoles

La zone d'étude est en grande partie occupée par des milieux agricoles comprenant des parcelles viticoles et des pâtures.



Aperçu des milieux agricoles ouverts présents sur site – CBE, 12 juillet 2016

Ces milieux ouverts représentent des habitats d'alimentation notamment pour l'avifaune. Quelques espèces communes comme patrimoniales ont pu être observés localement. Notons ainsi la présence de la Huppe fasciée *Upupa epops* et du Moineau friquet *Passer montanus*, observés en alimentation sur la pâture et la parcelle de vigne localisée au nord des habitations. Des espèces telles que le Chardonneret élégant *Carduelis carduelis* sont également attendues en alimentation sur site. Il est fort probable que ces parcelles présentent un intérêt plus marqué en période hivernale, pour la recherche alimentaire de l'avifaune commune.

Aucun habitat de nidification favorable à la Huppe fasciée n'a été recensé sur site. Cette espèce n'est donc attendue qu'en alimentation sur la zone d'étude. Le Moineau friquet, quant à lui, est considéré comme nicheur au sein du bâti de la zone d'étude (voir plus bas § « Milieux anthropiques »). Au regard du degré de vulnérabilité de ces deux espèces, ainsi que de leur utilisation du site (essentiellement trophique), un enjeu de conservation localement faible leur est attribué.

Les habitats ouverts agricoles de la zone d'étude ne représentent aucun enjeu particulier vis-à-vis de la flore et des habitats naturels. Les vignobles accueillent une flore moyennement diversifiée et commune, avec des espèces comme la Mauve sylvestre *Malva sylvestris*, la Bardanette à grappes *Tragus racemosus* ou encore le Pourpier commun *Portulaca oleracea*. Il en est de même pour les pâtures intensives où une végétation herbacée classique et rase domine. On y retrouve des espèces telles que le Souci des champs *Calendula arvensis*, le Trèfle des prés *Trifolium pratense* et le Plantain lancéolé *Plantago lanceolata*.

Ces milieux accueillent aussi un cortège entomologique assez pauvre avec des espèces communes comme le Criquet glauque *Euchorthippus elegantulus* ou le Pentatome des baies *Dolycoris baccarum*. Quelques coprophages communs sont aussi présents : *Caccobius schreberi* et *Bodilus lugens*.

Les milieux ouverts agricoles peuvent également être utilisés par des reptiles ou chiroptères communs (Lézard des murailles et « pipistrelles communes », par exemple), notamment pour leur recherche alimentaire. Aucune espèce patrimoniale n'est attendue pour ces deux groupes biologiques au regard des milieux présents et de l'enclavement de la zone dans l'urbanisation locale.

Enfin, en l'absence de zones humides à proximité de la zone étudiée, aucun amphibien n'est attendu aux alentours du projet de liaison viaire.

Au vu de l'intérêt limité de ces milieux pour la faune et la flore, un enjeu local de conservation faible leur a été attribué.



### Milieus arborés

De nombreux linéaires arborés sont présents sur le domaine. Ils sont majoritairement composés de Cyprès, essence ayant peu d'intérêt pour la faune.



Aperçu des linéaires arborés et jeune Bruant zizi observé sur les cyprès du site – CBE, 12 juillet 2016

Quelques espèces d'oiseaux communs ont été contactées au sein de ces linéaires, avec notamment le Bruant zizi *Emberiza cirulus*, où des jeunes volants ont pu être observés (cf. photos ci-dessus). Aucune espèce patrimoniale n'est cependant attendue sur ce cortège d'habitat, et ce quel que soit le groupe biologique étudié.

Les habitats arborés de la zone d'étude, artificiels, présentent principalement des espèces exogènes et/ou plantées : Cyprès de Provence *Cupressus sempervirens*, Troène du Japon *Ligustrum lucidum*... Ils ne représentent pas d'enjeu particulier vis-à-vis de la flore ou des habitats.

Concernant les insectes, aucun enjeu n'est avéré et/ou attendu dans ces milieux artificiels et peu diversifiés. Les linéaires arborés pourront éventuellement être utilisés par des chiroptères communs comme corridors écologiques. Aucune autre espèce commune comme patrimoniale n'est attendue et ce, quel que soit le groupe biologique.

Globalement, ces habitats arborés ne présentent donc que des enjeux faibles, du fait de l'absence de diversité d'essence et d'absence d'arbres remarquables à cavités.

### Milieus anthropiques

Des habitations et un hangar agricole sont présents sur le domaine. Ces milieux anthropiques sont favorables à des espèces liées aux cortèges urbains.



Aperçu des bâtiments et zones de dépôts présents sur site – CBE, 12 juillet 2016



Des espèces patrimoniales et communes de reptiles ainsi que d'oiseaux ont été répertoriées sur site. Concernant l'avifaune, le Moineau domestique *Passer domesticus* et le Rougequeue noir *Phoenicurus ochruros* ont été observés dans le hangar agricole ainsi qu'en alimentation au cœur des parcelles pâturées. Notons également la présence d'une espèce patrimoniale, le Moineau friquet, espèce à enjeu de conservation modéré, jugée comme étant « Quasi-menacée » au niveau national et régional. Plusieurs individus ont été contactés sur la ligne électrique à proximité des pâtures (cf. photo ci-dessous). Des jeunes volants ont aussi pu être observés, laissant supposer une reproduction de l'espèce au niveau des habitations ou du hangar de la zone d'étude.



Moineau friquet observés sur la zone d'étude – CBE, 12 juillet 2016

Concernant les reptiles, seule la Tarente de Maurétanie *Tarentola mauritanica* a été contactée sur les murets à proximité des habitations ainsi que sur les quelques zones de dépôts (pierres et palettes, en photo ci-dessus). Le Lézard des murailles *Podarcis muralis* peut également être présent sur ce site, mais il n'a pas été observé lors de la sortie.

Les habitats anthropiques de la zone d'étude comportent des jardins privés constitués d'essences ornementales comme, par exemple, le Laurier rose *Nerium oleander*. Quelques espaces dénudés sont présents autour des entrepôts et présentent une végétation rudérale classique : Croix-de-Malte *Tribulus terrestris*, Hélioïtrophe commun *Heliotropium europaeum*, Fausse-roquette *Diplotaxis erucoides*...

Aucun insecte patrimonial n'est attendu au sein de ces milieux, quelques orthoptères communs tels que l'Œdipode turquoise *Oedipoda coerulescens* fréquentent les espaces dénudés de ces milieux.

Concernant les autres groupes biologiques et notamment les chiroptères, les bâtiments présents sur site ne sont pas considérés comme d'intérêt en termes de gîtes (hangar ouvert et habitations récentes). Des espèces communes telles que les Pipistrelles pourront toutefois être présentes localement (essentiellement en alimentation). Aucune autre espèce patrimoniale n'est attendue sur la zone d'étude.

L'ensemble des espèces observées ou attendues sur ce cortège restent relativement communes et ne présentent pas d'enjeux notables à l'échelle locale, hormis le Moineau friquet. Des enjeux de conservation modérés sont donc attribués aux habitations de la zone d'étude. Les autres milieux anthropiques représentent des enjeux faibles à très faibles.

La carte suivante permet de localiser les espèces patrimoniales observées lors de la prospection du 12 juillet 2016. Celle qui suit présente les enjeux identifiés à l'échelle de la zone d'étude.





Carte 6 : localisation des observations faunistiques



Carte 7 : bilan des enjeux écologiques de la zone d'étude



## CONCLUSION

Le projet de déviation au sud de Jonquières-Saint-Vincent se situe sur un domaine dominé par des parcelles agricoles (vignes et pâtures). Très peu d'espèces patrimoniales ont pu être observées. Au regard des milieux présents, les potentialités d'accueil pour des espèces à enjeux restent très réduites. Ainsi, seuls des enjeux de conservation modérés à très faibles ont été identifiés.

Les sensibilités restent faibles à très faibles au regard des habitats impactés. Rappelons toutefois que la réalisation de travaux lourds durant la période de reproduction de faune (soit entre mars et juillet), peut engendrer un dérangement, voire une destruction d'espèces protégées (destruction de pontes, abandon de couvées...). Il est donc recommandé de débiter tous travaux liés à **de lourds aménagements à partir de l'automne.**

Par ailleurs, au vu du nombre important d'espèces végétales exogènes naturalisées (certaines invasives) ou plantées, il est recommandé, dans le cadre d'éventuels aménagements paysagers des abords de la nouvelle liaison viaire, de réutiliser la terre issue des travaux et de ne pas la stocker/exporter hors des emprises prévues.

## Références bibliographiques

### Habitats-flore

LOUVEL J., GAUDILLAT V. & PONCET L., 2013. EUNIS, European Nature Information System, *Système d'information européen sur la nature. Classification des habitats. Traduction française. Habitats terrestres et d'eau douce*. MNHN-DIREV-SPN, MEDDE, Paris, 289 p.

TISON J.M., JAUZEIN P. & MICHAUD H., 2014. Flore de la France Méditerranéenne Continentale. CBN et Naturalia publications. 2078p.

### Reptiles-amphibiens

GENIEZ P. & CHEYLAN M., 2012. Les amphibiens et les Reptiles du Languedoc-Roussillon et régions limitrophes. Atlas biogéographique. Biotope, Mèze ; Muséum d'Histoire naturelle, Paris (collections Inventaires et biodiversité), 448 p.

SOCIETE HERPETOLOGIQUE DE FRANCE. 1989. Atlas de répartition des amphibiens et reptiles de France. 191p.

UICN & MNHN. 2009. La Liste rouge des espèces menacées en France. Reptiles et amphibiens de France métropolitaine. 5p.

VACHER J-P. & M. GENIEZ. 2010. Les reptiles de France, Belgique, Luxembourg et Suisse. Editions Biotope. 544p.

### Oiseaux

CENTRE ORNITHOLOGIQUE DU GARD. 1993. Oiseaux nicheurs du Gard. Atlas biogéographique 1985-1993. 288p.

COGard, CEN-LR, Ch. Agriculture du Gard., SEPT.2011. DOCOB Natura 2000 - ZPS Costières Nîmoises – validé dans l'automne 2011. 125 p + annexes.

COMITE MERIDIONALIS. 2004. Liste rouge des oiseaux hivernants du Languedoc-Roussillon, Octobre 2004. Meridionalis n°6 .Revue de l'Union des associations naturalistes du Languedoc-Roussillon. 81p.

COMITE MERIDIONALIS. 2015. La liste rouge des oiseaux nicheurs du Languedoc-Roussillon. Montpellier, France. 26p.

DUBOIS P.J., P. LE MARECHAL, G. OLIOSSO & P. YESOU. 2008. Nouvel inventaire des oiseaux nicheurs de France. Edition Delachaux et Niestlé, Suisse, 559 p.

MEEDDAT & Musée Nationale d'Histoire Naturelle (MNHN). Cahier d'Habitat « Oiseaux ». Fiche projet. 5p.

UICN France, MNHN, ONCFS & SEOF. 2011. La Liste rouge des espèces menacées en France, selon les catégories et critères de l'UICN. Chapitre Oiseaux nicheurs, hivernants et de passage de France métropolitaine. Dossier de presse. Paris. 28 p.

### Sites internet

DREAL Languedoc-Roussillon : <http://www.languedoc-roussillon.developpement-durable.gouv.fr/>

Site internet SILENE : <http://flore.silene.eu>



## Annexes

Annexe 1 : liste des plantes relevées au sein de la zone d'étude le 12 juillet 2016 : 75 espèces\*

Nom scientifique	Nom commun
<i>Amaranthus retroflexus</i> L., 1753	Amarante réfléchie
<i>Artemisia annua</i> L., 1753	Armoise annuelle
<i>Artemisia verlotiorum</i> Lamotte, 1877	Armoise des frères Verlot
<i>Arundo donax</i> L., 1753	Canne de Provence
<i>Avena sativa</i> subsp. <i>sterilis</i> (L.) De Wet, 1981	Avoine stérile
<i>Bromus madritensis</i> L., 1755	Brome de Madrid
<i>Calendula arvensis</i> L., 1763	Souci des champs
<i>Capsella bursa-pastoris</i> (L.) Medik. subsp. <i>bursa-pastoris</i>	Capselle, Bourse-à-pasteur
<i>Celtis australis</i> L., 1753	Micocoulier, Falabreguier
<i>Centaurea solstitialis</i> L., 1753	Centaurée du Solstice
<i>Centaureum pulchellum</i> (Sw.) Druce, 1898	Petite Centaurée délicate
<i>Chenopodium album</i> L., 1753	Chénopode blanc
<i>Cirsium arvense</i> (L.) Scop., 1772	Cirse des champs
<i>Clematis vitalba</i> L., 1753	Clématite Vigne-blanche
<i>Convolvulus arvensis</i> L., 1753	Liseron des champs
<i>Cupressus sempervirens</i> L., 1753	Cyprés sempervirent
<i>Cynodon dactylon</i> (L.) Pers., 1805	Chiendent pied-de-poule
<i>Dactylis glomerata</i> L., 1753	Dactyle aggloméré
<i>Datura stramonium</i> L., 1753	Stramoine commune
<i>Daucus carota</i> L., 1753	Carotte commune
<i>Digitaria sanguinalis</i> (L.) Scop., 1771	Digitaire sanguine
<i>Diploaxis erucoides</i> (L.) DC., 1821	Fausse Roquette
<i>Dittrichia viscosa</i> (L.) Greuter, 1973	Inule visqueuse
<i>Ecballium elaterium</i> (L.) A.Rich., 1824	Momordique
<i>Eragrostis macilenta</i> (A.Rich.) Steud.	Éragrostide du Mexique
<i>Erigeron bonariensis</i> L., 1753	Vergerette de Buenos Aires
<i>Erigeron sumatrensis</i> Retz., 1810	Vergerette de Sumatra, Vergerette de Barcelone
<i>Euphorbia prostrata</i> Aiton, 1789	Euphorbe couchée
<i>Geranium rotundifolium</i> L., 1753	Géranium à feuilles rondes
<i>Hedera helix</i> L., 1753	Lierre
<i>Heliotropium europaeum</i> L., 1753	Héliotrope d'Europe
<i>Helminthotheca echioides</i> (L.) Holub, 1973	Picride fausse Vipérine
<i>Hordeum murinum</i> subsp. <i>leporinum</i> (Link) Arcang., 1882	Orge des Lièvres
<i>Hypochaeris radicata</i> L., 1753	Porcelle radicante
<i>Kickxia elatine</i> (L.) Dumort. subsp. <i>elatine</i>	Linaire élatine
<i>Kickxia spuria</i> (L.) Dumort., 1829	Fausse Velvete, Linaire bâtarde
<i>Lactuca serriola</i> L., 1756	Laitue scarole
<i>Laurus nobilis</i> L., 1753	Laurier-sauce, Laurier d'Apollon
<i>Lepidium draba</i> L., 1753	Passerage Drave
<i>Ligustrum lucidum</i> W.T.Aiton, 1810	Troène du Japon
<i>Lolium perenne</i> L., 1753	Ivraie vivace
<i>Lysimachia arvensis</i> subsp. <i>arvensis</i>	Mouron des champs
<i>Malva sylvestris</i> L., 1753	Mauve sylvestre
<i>Medicago minima</i> (L.) L., 1754	Luzerne naine
<i>Mentha suaveolens</i> Ehrh., 1792	Menthe à feuilles rondes
<i>Nerium oleander</i> L., 1753	Laurier rose
<i>Olea europaea</i> L., 1753	Olivier, Oléastre
<i>Parietaria judaica</i> L., 1756	Pariétaire des murs
<i>Phacelia tanacetifolia</i> Benth., 1837	Phacélie à feuilles de Tanaïsie

Expertise écologique « Habitats, Faune et Flore » – Projet de liaison viaire  
Commune de Jonquières-Saint-Vincent (30)

Nom scientifique	Nom commun
Picris hieracioides L., 1753	Picride fausse Epervière
Plantago lanceolata L., 1753	Plantain lancéolé
Poa annua L., 1753	Pâturin annuel
Polygonum aviculare L., 1753	Renouée des oiseaux
Populus x canadensis Moench, 1785	Peuplier du Canada
Portulaca oleracea L., 1753	Pourpier maraîcher
Potentilla reptans L., 1753	Potentille rampante, Quintefeuille
Rostraria cristata (L.) Tzvelev, 1971	Koélerie à crête
Rubia peregrina L., 1753	Garance voyageuse
Rumex crispus L., 1753	Oseille à feuilles crispées
Salix alba L., 1753	Saule blanc
Senecio vulgaris L., 1753	Séneçon vulgaire
Setaria verticillata (L.) P.Beauv., 1812	Sétaire verticillée
Solanum nigrum L., 1753	Morelle noire
Sonchus oleraceus L., 1753	Laiteron potager, Laiteron maraîcher
Sorghum halepense (L.) Pers., 1805	Sorgho d'Alep
Tragus racemosus (L.) All., 1785	Bardanette à grappes
Tribulus terrestris L., 1753	Croix de Malte
Trifolium pratense L., 1753	Trèfle des prés
Verbena officinalis L., 1753	Verveine officinale
Vigne-vierge commune	Vigne-vierge commune
Vitis vinifera L., 1753	Vigne cultivée
Vitis vulpina L., 1753	Vigne des rivages
x Cuprocyparis leylandii (A.B.Jacks. & Dallim.) Farjon & Hiep, 2002	Cyprès de Leyland
Xanthium orientale subsp. italicum (Moretti) Greuter, 2003	Lampourde d'Italie
Xanthium spinosum L., 1753	Lampourde épineuse

\*aucune espèce présentant un statut particulier n'a été observée



Annexe 2 : liste des espèces faunistiques contactées sur la zone d'étude

Famille	Nom français	Nom latin	Statut
Insectes			
Scarabaeidae	-	Bodilus lugens	-
Scarabaeidae	-	Caccobius schreberi	-
Pentatomidae	Pentatome des baies	Dolycoris baccarum	-
Cicadidae	Cigale grise	Cicada orni	-
Rhopalidae	Punaise de la Jusquiame	Corizus hyoscyami	-
Apidae	Abeille domestique	Apis mellifera	-
Libellulidae	Orthetrum brun	Orthetrum brunneum	-
Acrididae	Œdipode turquoise	Oedipoda caerulescens	-
Acrididae	Criquet élégant	Euchorthippus elegantulus	-
Reptiles			
Phyllodactylidés	Tarente de Maurétanie	Tarentola mauritanica	PN
Oiseaux			
Accipitridés	Milan noir	Milvus migrans	PN
Columbidés	Tourterelle turque	Streptopelia decaocto	
Apodidés	Martinet noir	Apus apus	PN
Upupidés	Huppe fasciée	Upupa epops	PN
Hirundinidés	Hirondelle rustique	Hirundo rustica	PN, NT
Hirundinidés	Hirondelle de fenêtre	Delichon urbicum	PN
Motacillidés	Bergeronnette grise	Motacilla alba	PN
Turdidés	Rougequeue noir	Phoenicurus ochruros	PN
Sylviidés	Fauvette mélanocéphale	Sylvia melanocephala	PN
Paridés	Mésange charbonnière	Parus major	PN
Oriolidés	Loriot d'Europe	Oriolus oriolus	PN
Corvidés	Pie bavarde	Pica pica	
Sturnidés	Etourneau sansonnet	Sturnus vulgaris	
Passéridés	Moineau domestique	Passer domesticus	PN
Passéridés	Moineau friquet	Passer montanus	PN, NT
Fringillidés	Serin cini	Serinus serinus	PN
Fringillidés	Verdier d'Europe	Carduelis chloris	PN, NT
Emberizidés	Bruant zizi	Emberiza cirulus	PN

Légende du tableau :

PN : protection nationale

Liste Rouge Régionale (LRR) : NT : Quasi-menacée

