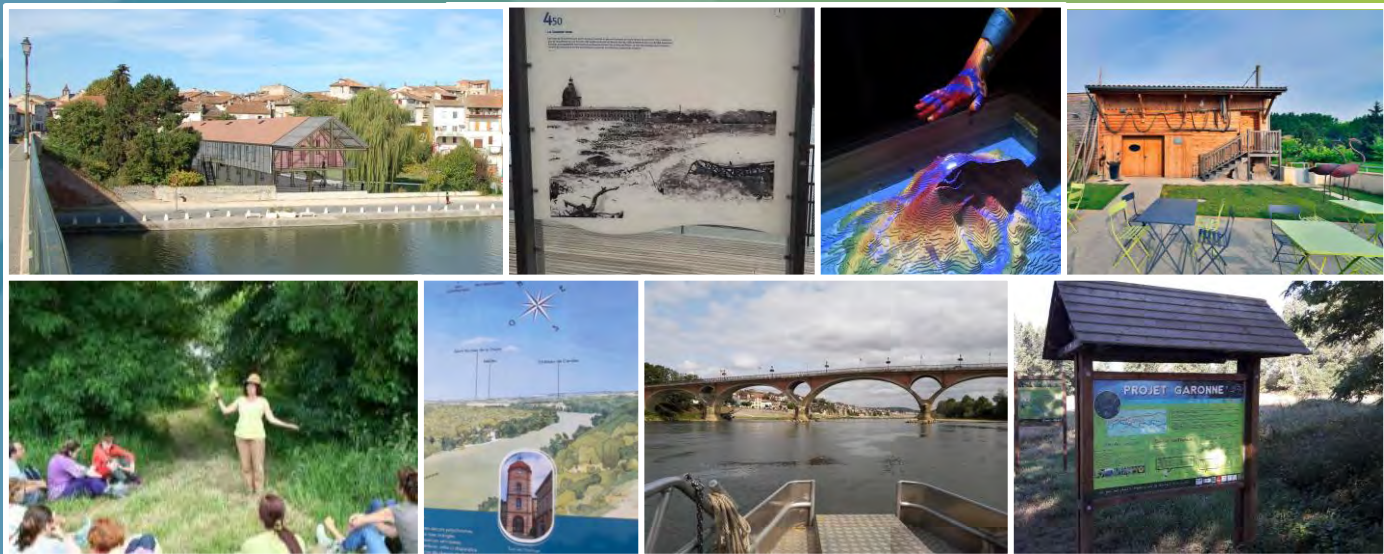


# SYNTHÈSE DE LA JOURNÉE D'ÉCHANGES DU 6 FÉVRIER 2018 À CAZÈRES-SUR-GARONNE (31)

## FAIRE CONNAITRE ET COMPRENDRE LA GARONNE : QUELLE ANIMATION A L'ECHELLE DU FLEUVE ?



Crédits photos : D. Taillefer et A. Girou / SMEAG, sauf en haut à gauche Mairie de Cazères et en bas à gauche CC Vallon d'Artolie

Journée organisée par le SMEAG en partenariat avec les DREAL Occitanie et Nouvelle Aquitaine, dans le cadre et avec le soutien financier du Plan Garonne 2 (Programme opérationnel FEDER/FSE 2014-2020)



Ce programme est cofinancé par l'Union Européenne dans le cadre du Programme Opérationnel FEDER-FSE Midi-Pyrénées et Garonne 2014-2020 / Fonds européen de développement régional



## JOURNÉE DESTINÉE AUX ÉLUS ET PARTENAIRES SUR LE THÈME DE LA SENSIBILISATION ET DE LA MISE EN VALEUR DE LA GARONNE



Après une période de disgrâce où la Garonne a été intensément exploitée voire peu à peu oubliée, des actions de sensibilisation éphémères ou pérennes se multiplient dans la vallée. Sentiers pédagogiques, maisons du fleuve, balades commentées, animations, tourisme fluvial, etc., un grand nombre de projets et **d'initiatives** locales encouragent le public à redécouvrir la Garonne, son fonctionnement, son patrimoine et son histoire.

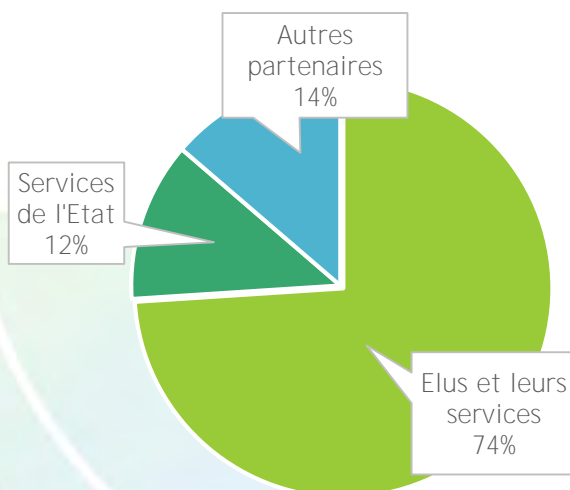
Faire mieux connaître et comprendre le fleuve favorise **l'implication** des populations dans la recherche **d'un** équilibre entre préservation des milieux, développement économique, gestion de **l'eau** et des risques. Autant **d'enjeux** pour **l'amélioration** du cadre de vie et **l'attractivité** de la vallée.

Cette journée interrégionale **d'échanges** est **l'occasion** de partager des retours **d'expériences** de collectivités garonnaises, de **s'interroger** sur **l'émergence d'actions** concertées à différentes échelles et **d'échanger** sur la mutualisation des moyens pour construire une animation à **l'échelle** du fleuve.

### Objectifs de la journée

- Partager des actions et outils qui contribuent à sensibiliser aux grands enjeux garonnais : prendre conscience de la multiplicité et de la diversité des actions existantes
- Mettre en réseau les acteurs : échanger sur les avantages **d'une** dynamique de réseau pour construire une identité garonnaise
- Identifier les besoins pour fédérer les actions à **l'échelle** de la vallée : Faire émerger des pistes **d'actions** prioritaires.

73 participants se sont déplacés de toute la vallée. Parmi eux une grande majorité d'élus et leurs services venus des 4 départements traversés par la Garonne (communes, CC, CA, Métropoles, représentants des OT et CDT, Sméag), des représentants des services de **l'Etat** (Dréal, DDT et DDTM, SGAR) et des partenaires impliqués dans **l'amélioration** des connaissances et dans des actions de sensibilisation au fleuve (associations, chercheurs, EDF, etc.).



### Un programme riche, élaboré avec les collectivités

En fin **d'année** 2017, les DREAL (Occitanie et Nouvelle Aquitaine) et le SMEAG sont allés à la rencontre des collectivités riveraines pour faire le point sur leurs projets en lien avec le fleuve, échanger sur leurs besoins et recueillir leurs propositions sur les thèmes des ateliers.

Un certain nombre de préoccupations communes se sont ainsi dégagés : gestion et mise en réseau des itinérances, politiques touristiques et mise en place **d'une** destination Garonne, développement **d'événement** liés au fleuve, valorisation de **l'histoire** de la batellerie et des activités nautiques, mise en réseau des « maisons Garonne », etc.

Ces échanges ont abouti à une programmation riche :

- Présentations de projets et outils et échanges (5 collectivités + 1 intervention technique)
- Stand **d'information** sur les initiatives existantes
- 3 Ateliers de travail
- Visite de terrain commentée



## LA GARONNE, UN BIEN À PRÉSERVER

## Michel Oliva, maire de Cazères-sur-Garonne

Il rappelle les actions menées par la ville de Cazères, et notamment la création **d'une** Maison Garonne en lieu et place **d'un** ancien hangar à bateaux.

« Vous avez bien remarqué à Cazères, nous avons décidé de ne pas tourner le dos à la Garonne, et de favoriser et prioriser le tourisme autour du fleuve. Aussi dans **l'avancée** de notre réflexion, cette journée **s'inscrit** parfaitement dans notre ligne de conduite. **L'animation** et le tourisme autour du fleuve sont donc les thèmes qui seront abordés, qui illustrent notre état **d'esprit**, tout particulièrement pour la construction de **l'offre** touristique autour de la Garonne. »



## Laurence PUJO, directrice adjointe de la DREAL Occitanie

Déjà présente lors des premiers Ateliers de Garonne, madame Puyo mesure **l'implication** et la dynamique des acteurs pour construire ensemble autour de la Garonne.

« Ces paysages **d'aujourd'hui s'inscrivent** dans une dynamique **d'évolution**, qui est inhérente à **l'histoire** du fleuve et aux rapports que les hommes ont entretenus avec lui au cours du temps ; parfois très proche du fleuve, parfois on a la sensation **qu'on** lui tourne le dos. Notre enjeu **aujourd'hui c'est** de faire émerger de toute cette diversité une véritable identité territoriale, une identité de la Garonne qui puisse constituer un trait **d'union** entre nos deux régions. »



## Christian Sans, maire de Boussens, élu membre du Sméag, vice-président du Conseil Départemental de la Haute-Garonne, conseiller départemental du canton de Cazères

Evoque **l'histoire** de la Garonne dans le secteur et rappelle que la vallée de la Garonne est vulnérable face au changement climatique, que **l'eau** est un bien public à gérer et à partager.

« La Garonne, comme nous la connaissons bien, elle fut navigable il y a quelques siècles, des générations ont appris à nager dans la Garonne, le bétail **s'y** abreuvait. Il y a soixante-dix ans ont été construits des barrages EDF, créant des plans **d'eau**, où **l'on** pratique des activités nautiques. [...] La Garonne a en effet changé, nous vivons également une période de changements climatiques importants, porteuse de nouvelles préoccupations. »



## UNE TABLE RONDE : QUELS PROJETS POUR FAIRE CONNAITRE ET COMPRENDRE LA GARONNE ?



LE PLAN POUR LA GARONNE À CAZÈRES, 4 PROJETS PARTICIPATIFS POUR RENOUER AVEC LE FLEUVE ET SON HISTOIRE

Intervenante : Valérie Rieu - DGS de la commune de Cazères-sur-Garonne

Avec l'appui de l'OT, la commune a organisé 3 réunions participatives pour permettre aux habitants, associatifs, chercheurs de contribuer à la réflexion sur la mise en valeur du fleuve. Cette démarche a abouti à la réalisation de 4 actions : création d'une roselière, d'un jardin Garonne, d'un parcours Garonne et la création d'une maison Garonne sur le thème de la batellerie.

Des actions qui sont aujourd'hui des lieux supports d'activités et d'animations.

« Les associations sont très contentes et puis nous avons eu la participation d'écoles et de jeunes. »

« On ne pensait pas avoir un tel succès ! »

LES BALADES PAYSAGÈRES DU CONFLUENT, UNE DÉCOUVERTE HISTORIQUE, PAYSAGÈRE ET CULTURELLE

Intervenant : Jacqueline Seignouret - Vice-présidente de la CC du Confluent et des Coteaux de Prayssas chargée du tourisme et Georges Lot - Animateur des balades paysagères

La CC porte un projet de recueil de mémoire auprès des habitants sur le fleuve, qui sera mis en valeur dans un parcours de 24km en bord de Garonne. Lors d'étapes, les promeneurs pourront écouter des témoignages grâce à des QR codes installés sur des panneaux/outils pédagogique.

La CC organise également depuis 4 ans des descentes commentées de Garonne en canoë, suivies d'une randonnée à la découverte du confluent et d'un marché de pays. Ces événements affichent complet toute la saison.

« Garonne c'était une vie. Il est urgent de recueillir ces témoignages pour les rendre accessibles au public. »

« Il y a une part d'inconscient collectif qui pense que c'est un milieu hostile, mais les gens se rendent compte qu'une fois dans les bateaux, bien guidés, en sachant lire la rivière, c'est un moment délicieux, coupé des grands axes de communication. »

**8 août 2016**  
Balades paysagères  
du Confluent

**16 h 00** RDV PLAGE D'AIGUILLON  
SORTIE CANOË AIGUILLON-CANALET DE NICOLE  
ENCADRÉE PAR GEORGES LOT ET BENOIT MENSAC  
(1h30)

**17 h 30** RDV ÉCLUSE DE NICOLE.  
RANDONNÉE PEDESTRE COMMENTÉE  
CANALET DE NICOLE - PECH DE BERRE (1h30)

**19 h 45** DÉGUSTATION DE PRODUITS LOCAUX  
ET ANIMATION AIRE DE PIQUE-NIQUE

**21 h 30** avec Jean Marie RICHON  
OBSERVATION COMMENTÉE DES ÉTOILES

POINT INFO  
TOURISME AIGUILLON 05 53 64 65 31  
CCC 05 53 79 81 15  
INSCRIPTION OBLIGATOIRE





LES BERGES GARONNE DU SAINT-GAUDINOIS, UN PROGRAMME POUR SE RÉAPPROPRIER LE FLEUVE ET LE PARCOURIR

Intervenante : Alain Fréchou - Vice-président de la CC **cœur** et coteaux du Comminges chargé du développement durable et Myriam Thore - chargée de mission développement durable CC **cœur** et coteaux du Comminges

Le projet Garonne de la CC émane **d'une** demande citoyenne exprimée dans le cadre de **l'Agenda 21**. La réappropriation des berges a consisté en diverses actions **d'enlèvement** de décharges, restaurations écologiques et **d'annexes** hydrauliques, création **d'une** quinzaine de kilomètres de sentiers pédagogiques.

Les actions menées se poursuivent par un riche programme **d'animations** et par un projet de maison de Garonne sur Miramont-de-Comminges.

*« Beaucoup de discussions avec les agriculteurs sur leur utilisation du fleuve, la bonne utilisation à en faire et le partage avec les promeneurs »*

*« La population était en demande **d'animations** »*

LA REQUALIFICATION DES QUAIS DE LANGON, UNE CONCEPTION PAYSAGÈRE POUR SENSIBILISER AU FLEUVE

Intervenant : Jean-Jacques Lamarque - Adjoint au maire de Langon chargé de **l'économie** et président de **l'Office** du tourisme

La commune mène depuis 2014 un grand projet avec un double objectif de valorisation des berges de la Garonne et de redynamisation du centre ville en reliant ces deux espaces. **L'originalité** du projet de valorisation des quais a été **d'intégrer l'histoire** du lieu dans le projet **d'aménagement** : traces au sol des anciens remparts, échelle de crue au sol, canal **d'eau**. La commune souhaite également recréer des liens entre le bourg et le chemin de halage, réhabiliter des façades des quais, et animer le port.

*« Comme beaucoup de communes, Langon à un temps tourné le dos à la Garonne. »*

*« Les aménagements permettent de capter des porteurs de projets de Bordeaux, on en ressent les effets positifs sur **l'image** de la ville. »*





### LA MAISON GARONNE A BOÉ, UN LIEU RESSOURCE DANS UNE TOUR MÉDIÉVALE

Intervenant : Bruno Martin - DGS de la commune de Boé et Séverine Robin - conseillère municipale, en charge du projet « Maison de Garonne »

La commune a pour projet de réhabiliter une tour médiévale pour en faire une maison Garonne, lieu **d'échanges** et de médiation. Avant **d'entamer** le chantier du bâtiment, dès 2017 des travaux **d'aménagement** extérieur et des actions de médiation/animations sont organisées pour permettre aux habitants de **s'approprier** le projet. Parmi les nombreux dispositifs, on peut citer la mise en ligne **d'un** blog dédié au projet, la réalisation **d'une** vidéo sur la Garonne par des jeunes de la commune, **l'installation d'échelles** de crues, ou encore le projet **d'observatoire** photographique participatif des paysages.

« Ce projet ne vivra que si les gens le partage et se **l'approprie** dans un contexte où les finances des collectivités sont plus tendues et vont être plus tendues. Il va falloir que ces projets soient pleinement justifiés pour que la population les accepte, et peut-être que dans un second temps on se posera la question des touristes. »



## DES ÉCHANGES SUR LES MODALITÉS DE SENSIBILISATION ET LES INITIATIVES À ENCOURAGER



Suite à la table ronde, un temps **d'échanges** a permis aux participants de mettre en perspective les témoignages sur la thématique de la sensibilisation et de la mise en réseau des acteurs.

Le grand nombre de projets pose la question de **l'identité** de la vallée de la Garonne et la mise en place **d'action** commune de valorisation touristique.

« La mise en image : **qu'est-ce que l'on** va essayer de vendre, de montrer aux gens qui vont venir sur ces lieux ? Ca pose une autre question, celle des histoires que **l'on** va raconter derrière. Et la question de la mise en réseau de tout cela. »

« Il me semblerait important que collectivement, nous osions affirmer **qu'une** destination Garonne est possible »



Certains projets sont initialement destinés aux habitants, **d'autres** plutôt aux touristes, mais dans chaque cas ce sont des actions progressives et continues qui permettent **d'enclencher** une dynamique.

« On a voulu capter du public en séduisant avec les quais, mais ce **n'est pas** suffisant. **C'est** une multitude **d'étapes** indispensable pour séduire les locaux et ensuite les touristes »

La navigation sur la Garonne se diversifie : descentes en canoë, bateaux-bus (à Bordeaux), balades commentées en bateau dans des embarcations à faible tirant **d'eau** (Val de Garonne), croisières fluviales en Gironde (opérateurs privés en Gironde), et de nouvelles offres de circuits bateau/vélo font leur apparition.

« **C'est** passer dans une autre dimension. **C'est** un espace beaucoup plus poétique, beaucoup plus ouvert. »

La baignade en Garonne se développe également : Plages saisonnières ou événements ponctuels, la baignade constitue un loisir à reconquérir. Des collectivités se lancent dans des études sur la qualité de **l'eau** ou la mise en place de piscines en eau libre.



## UNE PRÉSENTATION TECHNIQUE : COMMENT S'ADRESSER AU PUBLIC AUJOURD'HUI ?



Intervenante : Sarah Debaud, chargée de projets d'innovations citoyennes à Science Animation, coordinatrice pour la réalisation de **l'exposition** « Garonne au fil de **l'eau** ».

La réalisation **d'une** exposition nécessite de nombreuses compétences autour **d'un** coordinateur scientifique (scénographie, fabrications sur mesure, graphismes, illustrations, outils numériques et techniques). Les différents dispositifs doivent traduire le contenu scientifique pour le rendre accessibles, mais ils nécessitent **d'être** animés par un ou plusieurs médiateurs. **L'exposition s'accompagne** également **d'événements**, pour renouveler **l'intérêt** du public.

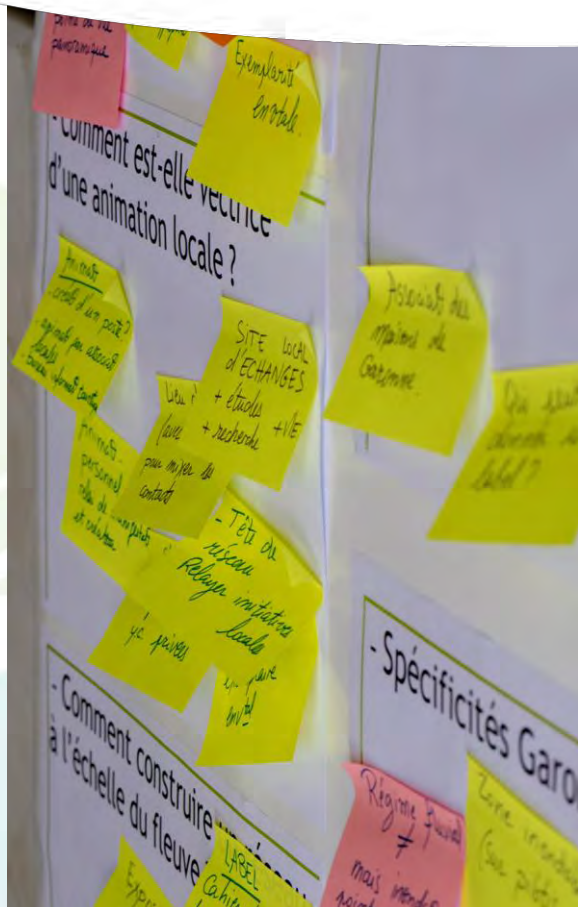
Une exposition doit offrir plusieurs niveaux de lecture pour **s'adapter** aux intentions du visiteur : divertissement et découverte, éveil des sens, outils ludiques et immersifs, manipulations qui créent des interactions, outils vidéo et audio, etc.



« Quelques conseils : Soignez la scénographie, favorisez les interactions, ponctuez **l'exposition d'événements** et **d'ateliers**, mettez-vous en réseau, soyez complémentaire, adaptez-vous à vos cibles, variez les supports, osez, mais **n'improvisez pas trop.** »



## DES ATELIERS POUR ÉCHANGER SUR LES BESOINS DE MISE EN RÉSEAU À L'ÉCHELLE DU FLEUVE



### ATELIER 1 : PARCOURIR LA GARONNE (18 personnes)

Témoignage de Jérôme Collié, en charge des politiques ENS au Conseil départemental du Tarn-et-Garonne sur le projet de parcours à **l'échelle** du département, qui relie des espaces naturels sensibles, espaces préservés avec un accueil pédagogique et maîtrisé, et qui se connecte sur des boucles locales

Les échanges ont fait émerger des attentes quant à la mise en place de grandes itinérances interdépartementales, en lien avec des boucles locales, pour favoriser **l'accès** aux locaux et notamment aux familles. La création de nouveaux parcours implique de **s'appuyer sur l'existant**, de minimiser **l'impact** des aménagements (privilégier les passerelles légères, le génie végétal, etc.), de mettre en place des partenariats notamment avec **l'Etat** (Domaine Public Fluvial), **d'offrir** des cônes de vue sur le fleuve et **d'alterner** entre des parcours en bord **d'eau** (Garonne, canal) et des points de vue plus reculés sur la plaine.

Le conventionnement avec les propriétaires, notamment privés, constitue **l'étape** la plus chronophage. **L'ouverture** au public nécessite de rassurer sur les aspects de mise en sécurité des promeneurs, ainsi que sur la préservation de zones de tranquillité pour la faune.

La découverte de la Garonne par le fleuve se développe ces dernières années (canoé, balades fluviales, croisières, etc.), et est souvent associée à des événements. Les connexions entre les différents modes **d'itinérance** doivent être renforcées et un inventaire des parcours reste à réaliser.

La mise en place **d'un** nouveau parcours est **l'occasion d'impliquer** les habitants, comme cela a été le cas pour la mise en place de la Via Garona dans le quartier Ginestous (Toulouse Métropole). La participation des habitants est souhaitable pour renforcer **l'appropriation** des projets, créer du lien social et sensibiliser au fleuve.



La communication sur les aspects pratiques du parcours est à coupler avec des éléments de sensibilisation et **d'information** sur le fleuve. Une meilleure connaissance de la Garonne garanti un meilleur respect de la part des usagers (réduction des dépôts de déchets).

Les participants souhaiteraient une harmonisation de la signalétique, la conception **d'un** visuel (qui pourrait **s'inspirer** de la démarche menée par le SMEAG avec le logo « Garon »), et la mise en place **d'un** groupe de travail à **l'échelle** de la vallée.

### Pistes de travail prioritaires pour mettre en réseau les itinérances à l'échelle de la vallée

- Mettre en place un groupe de travail pour faire émerger des actions concertées
- Faciliter la mise en place **d'outils** communs (inventaires, éléments de communication, etc.)



### ATELIER 2 : PROPOSER UNE DESTINATION GARONNE (24 personnes)

Témoignage de Philippe Marmiesse, directeur de **l'office** de tourisme de Val de Garonne Agglomération, sur **l'offre** touristique diversifiée dont **l'objet** est de renouer avec le fleuve et apprendre à mieux le connaître, avec un rayonnement sur **l'ensemble** du territoire

Il existe un constat partagé de **l'absence** de grand site associé à un tourisme de masse dans la vallée. **L'offre** touristique est souvent diffuse, le patrimoine disséminé. Les participants **s'accordent** à dire que **c'est** la Garonne qui constitue la « pépite » touristique à exploiter.

**L'identité** de la Garonne se décline de la source à **l'embouchure**. Les supports touristiques, économiques et écologiques varient **d'un** territoire à **l'autre** mais un certain nombre **d'éléments** émergent comme représentatifs **d'une** identité partagée : une Garonne intimiste, qui se découvre principalement via **l'itinérance**, une destination nature qui peut être le support **d'un** tourisme vert, et de nombreuses productions permettant un développement de l'agrotourisme.

La structuration de l'offre touristique peut se faire au niveau local autour d'un équipement (maison de Garonne), la mise en place d'ambassadeurs de pays, d'événements marquants, ou encore de parcours touristiques (itinérances à pied, à vélo, en voiture ou sur l'eau). Chacune de ces actions devra s'inscrire dans un réseau ou un agenda commun à l'échelle de la vallée.

Les animations autour du fleuve sont considérées par les participants comme des points d'appuis pour renforcer l'attractivité (fêtes locales, journée mondiale des zones humides, ou de la biodiversité, descentes de Garonne en radeaux, etc.). La création d'un événement commun, d'une grande fête du fleuve, pourrait dynamiser l'économie touristique de la vallée. Une idée de fête sur plusieurs week-ends, au fil de l'eau depuis l'amont vers l'aval est évoquée.

Le développement d'une destination Garonne nécessitera de travailler sur l'accessibilité et la visibilité de la Garonne, d'intégrer l'éducation à l'environnement dans les projets, de répondre aux attentes d'une clientèle étrangère (baignade en eau libre par ex.), de développer des outils de connaissance et de communication communs, et une animation à l'échelle de la vallée.



**Pistes de travail prioritaires pour mettre en réseau les politiques touristiques et l'événementiel**

- Organiser un groupe de travail réunissant les acteurs du tourisme de l'ensemble de la vallée pour échanger sur le contenu d'une destination Garonne et la mise en place d'un événement de type Fête du fleuve à l'échelle de la vallée
- Créer et animer des supports de communication mutualisés (inventaire et veille, cartes des activités touristiques, brochures, interfaces Internet, agenda, etc.)





### ATELIER 3 : CRÉER UN RÉSEAU DES « MAISONS GARONNE » (20 personnes)

Témoignage de Valérie Rieu, DGS de la commune de Cazères-sur-Garonne, sur une future maison Garonne inspirée de **l'histoire des lieux**, à la fois espace **d'exposition**, lieu **d'échanges** et **d'animation**

Si un nom générique reste encore à trouver (« maison », « espace », « site de Garonne », etc.), un certain nombre de bâtiments intégrant des dispositifs de sensibilisation au fleuve existent ou sont en projet :

- La Maison des Gens de Garonne à Couthures-sur-Garonne (47) : existe depuis 2006 et développe notamment la thématique des crues et propose des balades commentées sur la Garonne ;
- La Maison de la mémoire et des Paysages de Garonne à Damazan (47) : Bâtiment rénové en lien avec la présence **d'anciennes** gravières, dont **l'aménagement** intérieur en cours ;
- La Maison Garonne à Cazères (31) : en cours de construction, elle abordera notamment les thèmes du radelage et de la navigation ;
- La Maison de Garonne à Boé (47) : Les travaux de rénovation de la tour Lacassagne (tour de guet) devraient démarrer en fin **d'année** 2018, et proposer une découverte thématique sur 3 étages ;
- La maison de Garonne à Miramont-de-Comminges (31) : projet qui devrait être engagé prochainement et qui portera sur le patrimoine industriel et les usages hydroélectriques ;
- Le projet **d'espace** Norbert Casteret à Saint-Martory (31) : rénovation et création **d'un** espace muséographique dans la maison de ce découvreur de la source de la Garonne ;
- Le projet de rénovation du château des Confluences à Pinsaguel (31) : future maison de la Réserve Naturelle Régionale Confluence Garonne-Ariège.

On peut également citer les espaces muséographiques **d'EDF**, au barrage du Bazacle (Toulouse - 31) et à la centrale hydroélectrique de Golfech (82), ainsi que le modeste musée de la batellerie à Auvillar (82).



Les participants se sont accordés sur le fait que le choix du bâtiment, souvent chargé **d'histoire**, est important pour favoriser ancrage et appropriation locale. Le bâtiment est un support pour une découverte qui doit allier intérieur (espace muséographique, expositions, etc.) et extérieur (parcours pédagogiques, balades commentées, événements).

Les discussions font apparaître la nécessité de développer des thématiques différentes dans chaque maison, adaptée au lieu pour éviter la mise en concurrence et au contraire créer des complémentarités, voire proposer à terme un parcours des maisons de Garonne. Une partie du contenu pourrait être mutualisé : expositions itinérantes, communication et charte graphique sont notamment cités. La question de la labellisation est beaucoup débattue, elle garantirait une démarche commune. Pour ne pas uniformiser les démarches, le cahier des charges pourrait intégrer des critères obligatoires et des critères optionnels.

Les « maisons Garonne » seraient des lieux multifonctionnels, montrant une exemplarité environnementale, et offrant des espaces de médiation, de concertation, **d'échanges** et **d'animation** locale. Elles doivent donc être animées et renouvelées, notamment par le relai **d'initiatives** locales autour du fleuve (environnement, innovation, gestion de la ressource en eau, etc.). **L'interactivité** avec le visiteur sera privilégiée pour lui transmettre la mémoire, **l'inciter** à parcourir la Garonne mais aussi **l'amener** à se projeter et à intégrer de nouvelles pratiques quotidiennes respectueuses de **l'environnement**.

Gouvernance : une association pourrait porter la mise en réseau en associant les structures publiques et privées. Le comité **d'administration** serait chargé de **l'élaboration** du label et de contribuer à mutualiser la communication.

#### Pistes de travail prioritaires pour mettre en réseau les « Maisons de Garonne »

- Constituer un comité de pilotage chargé de définir des critères de définition **d'une** « Maison de Garonne »
- Identifier les besoins et attentes communes, organiser des journées de travail sur des sujets ciblés (outils de médiation, outils de communications, etc.)



« Il existe plusieurs Garonne et pourtant elle est unique »

La journée se termine par une visite commentée du jardin Garonne de Cazères par Paul Simon (SMEAG). Depuis le belvédère sur le fleuve, sont abordés **l'évolution** du paysage et du régime de la Garonne en lien avec la construction **d'un** barrage et de quais, ainsi que la réalisation **d'une** roselière dans le plan **d'eau**.



Cazères : La ville vue des bords de la Garonne en 1900-1920 puis en 2013  
Extraits de l'[Observatoire photographique des paysages de la Garonne](#)

## Pour en savoir plus

Accédez à la [page dédiée au Plan Garonne](#) sur le site de la DREAL Occitanie (DREAL de bassin). Des Appels A Projets ont lieu en 2018 dans le cadre du Plan Garonne pour favoriser la réappropriation sociale du fleuve. Cliquez [ici](#) pour accéder à **l'actualité**.

Les besoins exprimés par les acteurs lors de ces 3<sup>èmes</sup> Ateliers de Garonne sont repris dans le programme de travail proposé par le Sméag pour 2018-2020. Pour connaître les actions menées par le SMEAG dans le cadre du Plan Garonne, accédez à la [page dédiée](#) sur le portail [www.lagaronne.com](http://www.lagaronne.com)

Les Ateliers de Garonne sont un événement itinérant. Les prochains devraient se dérouler en 2020. Si vous souhaitez les accueillir, vous pouvez prendre contact avec :

Ambre Girou, chargée de mission paysages et territoires au SMEAG

[ambre.girou@sméag.fr](mailto:ambre.girou@sméag.fr)

tel : 05 62 72 76 00 Portable : 07 79 37 66 04



Ce programme est cofinancé par l'Union Européenne dans le cadre du Programme Opérationnel FEDER-FSE Midi-Pyrénées et Garonne 2014-2020 / Fonds européen de développement régional