



# LES PYRÉNÉES AVEC L'OURS BRUN



**PRÉFET  
DE LA RÉGION  
OCCITANIE**

*Liberté  
Égalité  
Fraternité*



Direction régionale de l'Environnement, de l'Aménagement et du Logement

# Carte d'identité du plus gros mammifère terrestre sauvage de France métropolitaine

## Nom

- Nom commun : Ours brun
- Noms usuels : Martin, *Lou Pé Descaous* (le va-nu-pieds), le Type ou *Lou Moussu* (le monsieur)
- Nom scientifique : *Ursus arctos*

**Taille :** L'ours brun adulte mesure de 1,70 à 2,20 mètres debout et 0,80 à 1,10 mètre au garrot.

**Poids :** Le poids de l'adulte varie considérablement en fonction du sexe et de la saison. Le poids est de l'ordre de 90 kg pour une femelle et peut atteindre jusqu'à 300 kg pour un mâle.

**Silhouette :** Tête portée basse, oreilles dressées et rondes, bosse sur le dos au niveau des épaules, aspect général massif.

**Couleur :** Beige à brun foncé.

**Sens :** Vue moyenne - Bonne ouïe - Très bon odorat.

**Comportement :** Habituellement solitaire hors période de rut et actif principalement la nuit.

**Longévité :** 25 à 30 ans en milieu naturel.

**Aire de répartition en France :** Autrefois présent dans toute la France, puis dans les seuls massifs montagneux et depuis les années 1940 uniquement dans les Pyrénées.

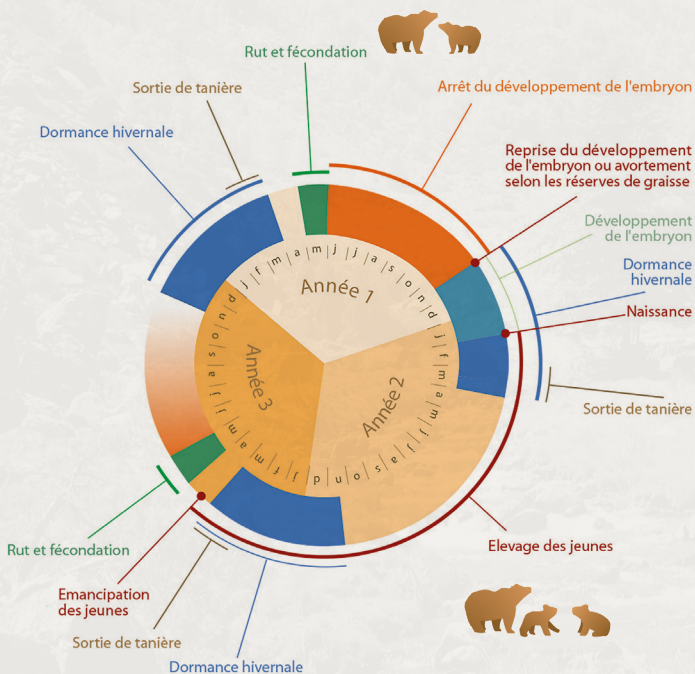
LES PYRÉNÉES AVEC L'OURS BRUN



Ours brun adulte © O. Larrey

# Biologie de l'ours brun

## Cycle de reproduction chez l'Ours brun d'Europe





## Régime alimentaire

L'ours est un omnivore opportuniste. Il mange ce qu'il trouve facilement, en fonction des saisons: végétaux herbacés, cadavres d'animaux, mammifères domestiques ou sauvages, insectes, myrtilles, glands, framboises, fâines, châtaignes... soit en moyenne 70 % de végétaux.

## Repos hivernal

De décembre à mars, l'ours dort d'un sommeil léger. Bien que ses fonctions physiologiques soient ralenties, il n'hiberne pas comme la marmotte. Il peut quitter sa tanière à certains moments pour profiter de quelques instants de soleil ou de la présence de nourriture. La tanière, où il se retire, se situe le plus souvent dans une cavité rocheuse.

## Reproduction

En général, l'ours commence à se reproduire à l'âge de 3 ans pour les femelles et 5 ans pour les mâles. L'accouplement a lieu entre mai et juin. La femelle se reproduit en moyenne tous les 2 ans. Elle donne naissance à 1, 2 ou 3 oursons pendant l'hiver suivant. Elle les élève pendant un an et demi. À sa naissance l'ourson ne pèse que 200 à 300 grammes et est très vulnérable: près d'un ourson sur 2 meurt dans sa première année! Les oursons naissent en tanière en janvier.



Myrtilles sauvages



Ours en sortie de tanière © E. Dürr



Oursons

# Les Pyrénées avec l'ours, une longue histoire

Il a plus de 600 000 ans, l'ours brun peuplait déjà l'Europe et l'Asie. Depuis, les ours ont toujours été présents dans les Pyrénées, mais leur nombre n'a cessé de diminuer au cours du siècle dernier.

L'ours brun a toujours été présent dans les Pyrénées françaises



La fin des versements des primes à la destruction de l'ours est intervenue en 1947.

Au début du XX<sup>e</sup> siècle, on estime que 150 ours sont présents sur l'ensemble du massif pyrénéen. Il en reste environ 70 en 1954. La population se fragmente ensuite en deux noyaux : l'un à l'ouest (Pyrénées-Atlantiques et Hautes-Pyrénées) et l'autre au centre (Ariège et sud de la Haute-Garonne).

À partir des années 1970, les instances internationales prennent conscience de la nécessité de protéger l'espèce. Un plan de sauvegarde est initié par le gouvernement français au début des années 1980, mais il ne permet cependant pas d'enrayer la régression.

Au début des années 1990, le dernier ours disparaît du noyau central. Il ne restait que 5 individus dans le noyau occidental. À cette période, la disparition de la population d'ours bruns dans les Pyrénées apparaît inéluctable.



L'Ours brun est avec le Rhinolophe de Mehely (une chauve-souris) et le Vison d'Europe, l'un des trois seuls mammifères de France métropolitaine classés dans la catégorie « en danger critique d'extinction » dans la Liste rouge nationale des espèces menacées de l'Union Internationale pour la Conservation de la Nature (UICN).





Suivi de l'ours Cannellito au piège photographique © OFB/ J-J Camarra

## **En 2021, sur l'ensemble des Pyrénées françaises et espagnoles, le suivi de la population attestait d'un effectif minimum de 70 ours.**

Sous l'impulsion d'acteurs locaux, l'État, avec le soutien de l'Europe, décide alors la mise en place d'un programme de restauration et de conservation de l'ours brun dans les Pyrénées.

En 1996-1997, trois ours bruns sont capturés en Slovénie et relâchés dans les Pyrénées centrales. Ils montrent une bonne adaptation aux milieux pyrénéens. Plusieurs naissances ont lieu.

Cependant, la population d'ours bruns demeure menacée à moyen terme en raison de nombreux facteurs: effectif encore faible, nombre de femelles insuffisant, risque de consanguinité <sup>(1)</sup>, fragmentation géographique.

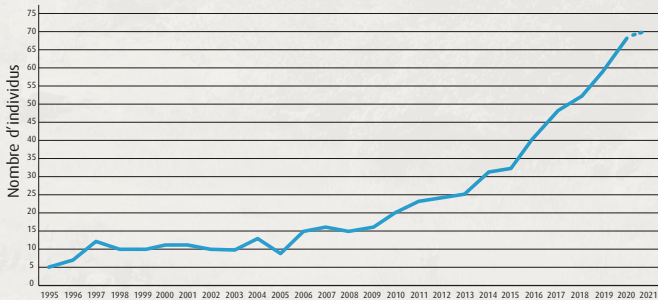


En 2005, le gouvernement décide un nouveau renforcement<sup>(2)</sup> et une large concertation est engagée avec les acteurs pyrénéens sur les modalités de sa mise en œuvre. En 2006, 4 femelles et un mâle, originaires de Slovénie, où vit la même lignée d'ours brun qu'en France, sont lâchés.

En 2016, le gouvernement espagnol, qui participe également à la conservation de l'ours brun, a relâché un individu mâle en provenance de Slovénie dans les Pyrénées catalanes.

En 2018, face à la disparition imminente du noyau occidental deux jeunes femelles slovènes sont lâchées dans les Pyrénées Atlantiques.

### En 2021, environ 70 ours vivent sur l'ensemble du massif pyrénéen.



Évolution des effectifs depuis 1995

(1) Un individu est **consanguin** si ses deux parents ont au moins un ancêtre commun.

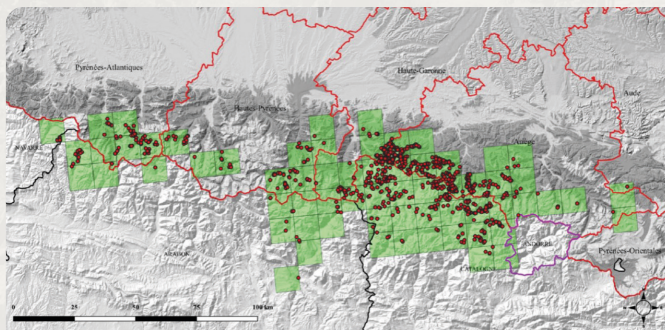
(2) Le **renforcement** est l'action de rajouter au sein d'une population existante des individus de la même espèce que ceux présents dans cette population pour en augmenter le nombre.

# Les Pyrénées avec l'ours, un territoire partagé

L'ours utilise un vaste domaine : environ une centaine de km<sup>2</sup> pour une femelle, et de 500 à 1000 km<sup>2</sup> pour un mâle !

Son aire totale de présence, en augmentation, est de l'ordre de 6 500 km<sup>2</sup>. Les Pyrénées centrales accueillent la plus forte densité d'ours. C'est le cœur de la population. Ce noyau s'étend également sur le versant espagnol (Catalogne, Aragon et en Andorre).

Depuis 2016, plusieurs mouvements de mâles ont été détectés entre les Pyrénées occidentales et les Pyrénées centro-orientales, indiquant la formation d'une nouvelle connectivité entre ces 2 noyaux historiquement isolés.



Aire de répartition de l'Ours brun dans les Pyrénées en 2021

## Légende

- Indices ours confirmés
- Communautés autonomes espagnoles
- Grille 10x10 km
- Andorre
- Départements français

Auteur : SIG Ours - Sentilles J. (mars 2022)  
Source : OFB/ROB/DDT(M)/PNP/Gobierno de Navarra/  
Govern d'Andorra/Generalitat de Catalunya/Consell General d'Aran/Gobierno de Aragon -  
IGN BD Carth



Pour répondre à ses besoins vitaux, l'ours brun parcourt les pelouses d'altitude, les forêts et fonds de vallées, des milieux qu'il partage avec différentes activités humaines.



## Les Pyrénées avec l'ours, un patrimoine



L'ours brun est une espèce protégée sur l'ensemble du territoire français © OFB/Equipe Ours

### La préservation de l'ours participe au maintien du patrimoine naturel et culturel des Pyrénées.

L'ours brun fait partie du patrimoine naturel pyrénéen. Comment pourrait-on demander aux Africains de conserver l'éléphant, si la préservation des espèces menacées sur notre territoire n'était pas assurée ? C'est pourquoi la France s'est engagée, au niveau international et par une réglementation nationale cohérente <sup>(4)</sup>, à maintenir les éléments de sa biodiversité <sup>(5)</sup> et notamment l'ours brun.

*(4) La France s'est engagée dans le cadre de conventions internationales à conserver l'ours brun sur son territoire. Une directive européenne demande également sa préservation et son maintien. La loi française le protège, il est interdit de le détruire.*

*(5) La biodiversité est définie le plus souvent comme la diversité des espèces animales et végétales présentes dans un milieu.*



La protection de l'ours nécessite la préservation du milieu qu'il utilise, milieu bénéfique à beaucoup d'autres espèces. Cette action répond à une forte demande en faveur d'un environnement préservé pour les générations actuelles et futures.

L'ours fait partie de l'identité culturelle des Pyrénées. On le retrouve dans la littérature locale, les contes et légendes, les fêtes de village, il fait l'objet de mythes.

La toponymie <sup>(6)</sup> (Coumeille de l'Ours, Pas de l'Ours, Tute de l'Ours...) a conservé la mémoire de son passage. Avec le maintien de l'ours, cet héritage culturel est entretenu et avec lui, l'identité pyrénéenne dans cette singularité.

*(6) ensemble des noms des lieux Pyrénéens.*



Fête de l'ours de Prats-de-Mollo-la-Preste (66) © Altaïr Nature

Sur le massif pyrénéen versant français, le cheptel ovin <sup>(7)</sup> compte 621 300 têtes. Les pertes annuelles habituelles que connaissent les éleveurs sont estimées entre 10 000 et 20 000 bêtes.

Les dommages liés aux ours peuvent varier d'une année sur l'autre. Ils constituent une contrainte réelle pour les éleveurs qui y sont confrontés. En 2019, le nombre de prédations où la responsabilité de l'ours ne peut pas être écartée a été de l'ordre de 400 à 700 attaques.

L'État apporte un soutien financier aux éleveurs dans cette situation. Les dommages d'ours sont indemnisés et des mesures destinées à limiter les attaques sur les troupeaux sont proposées. L'accent est mis sur la garde permanente des troupeaux par un berger, l'utilisation de chiens patou et de parcs électrifiés pour protéger les animaux. Ces mesures permettent de réduire voire d'éliminer les attaques causées par les ours, chiens errants, renards...



Le chien patou, chien de protection, accompagne et veille sur le troupeau jour et nuit. Par sa corpulence et ses aboiements, il dissuade tout intrus de s'approcher © DREAL

Ces aides complètent celles mises en place pour conforter l'élevage montagnard. Le maintien de cette activité est une des priorités de l'État. Outre la production de viande ou de lait qu'il génère, les emplois qu'il crée, l'élevage en montagne permet le maintien de milieux ouverts complémentaires aux espaces boisés. C'est grâce aux troupeaux qui les pâturent, que les estives<sup>(8)</sup> ne s'embroussaillent pas.

*(7) Le cheptel ovin des Pyrénées est l'ensemble des moutons présents sur les Pyrénées pendant l'été.*

*(8) Les estives sont les pâturages de haute montagne utilisés pendant l'été par les éleveurs des vallées.*

### **Développer la coexistence de l'ours et du pastoralisme dans les Pyrénées : un objectif essentiel**



Cabane et brebis parquées © DREAL

## La présence de l'ours participe au développement de la vie économique des Pyrénées



Affiche de l'exposition Ours du Muséum d'Histoire Naturelle de Toulouse © www.museum.toulouse.fr

L'histoire des Pyrénées est marquée par une activité pastorale <sup>(9)</sup> vigoureusement enracinée dans l'imaginaire local, celui-ci étant aussi fortement lié à la présence des ours sur le massif depuis des centaines de milliers d'années. Le défi est clair : l'élevage et l'ours sont à leur place dans les Pyrénées et il convient d'assurer leur cohabitation.

*(9) L'activité pastorale ou pastoralisme est la pratique de l'élevage transhumant qui utilise les vastes espaces de montagne pour leurs ressources herbagères.*



Le suivi annuel de la population d'ours bruns dans les Pyrénées françaises est confié à l'Office Français de la Biodiversité (OFB), qui anime un réseau (Réseau Ours Brun) de professionnels (ONF, PNP, FDC, DREAL) et de bénévoles qui participent activement aux différentes recherches d'indices d'ours sur le terrain. Il se fait surtout de manière indirecte, grâce à la récolte d'indices laissés sur le terrain (fèces, poils, empreintes, photos/vidéos automatiques, etc.) couplée à des analyses génétiques.



Les objectifs de ce suivi sont doubles. Il s'agit d'estimer les effectifs d'ours, d'analyser leur dynamique et l'évolution de l'aire de présence pour évaluer son état de conservation d'une manière générale. Le suivi permet également de mieux connaître cette population ursine, son comportement, son utilisation des habitats et ses interactions avec les activités humaines, pour mieux intégrer sa présence



Pose d'un piège photographique © OFB

## Traces d'ours dans les Pyrénées

Une patte d'ours comporte 5 doigts avec des griffes, contrairement à celle du chien qui n'en a que 4. L'empreinte de la patte avant est courte et large, la trace du talon et des griffes est le plus souvent invisible. Celle de la patte arrière est plus longue et moins large. Elle ressemble à un pied humain car l'ours, comme l'homme, est un plantigrade, il marche sur la plante des pieds.



Les traces de gauche à droite : chien - patte avant d'ours - patte arrière d'ours et pied humain



L'ours peut consommer des insectes, source de protéines. Ainsi on peut trouver des pierres qu'il a retournées, des fourmilières et guêpiers éventrés... Il vous sera également possible de trouver des crottes d'ours. Leur aspect est variable selon la nourriture ingérée. L'ours laisse aussi çà et là des poils accrochés aux branches des arbustes lors de ses déplacements.

**Novembre 2022 - Éditeur :** DREAL Occitanie ([www.occitanie.developpement-durable.gouv.fr](http://www.occitanie.developpement-durable.gouv.fr)).

**Directeur de la publication :** Patrick Berg. **Synthèse des textes et mise en page :** Nicolas Gillodes, Henri Toulotte (DREAL) et Maxime Briola - [www.decouverteduvivant.fr](http://www.decouverteduvivant.fr).

## Que faire en cas de rencontre avec un ours ?

**En général, l'ours brun a peur de l'homme.** Toutefois sa force physique peut le rendre dangereux, comme tout animal sauvage de grande taille (cerf, sanglier...) lorsqu'il est surpris ou se sent menacé (femelle avec oursons, ours dérangés dans leur tanière, ours blessés ou harassés). Il faut donc faire attention.

**L'ours est par nature discret,** surtout vis-à-vis de l'homme. Il a une bonne ouïe, un très bon odorat et une vue moyenne. S'il vous entend ou détecte votre odeur, il cherchera dans la plupart des cas à vous éviter. Pour l'aider à vous repérer, vous pouvez manifester votre présence en faisant un peu de bruit.

**Ne suivez jamais des traces d'ours.** Ne cherchez pas à vous approcher d'un ours même si vous êtes à grande distance, qu'il soit accompagné d'oursons ou seul. Gardez votre chien à proximité, ne le laissez pas divaguer car il pourrait provoquer l'ours.

### **Si vous rencontrez un ours à courte distance**

(- de 50 m), aidez-le à vous identifier :

- **manifestez-vous calmement** en vous montrant, en bougeant et en parlant,
- **éloignez-vous progressivement** en vous écartant du trajet qu'il pourrait emprunter dans sa fuite,
- **ne courez pas.**

**L'ours peut se dresser sur ses pattes arrières : ce n'est pas un signe d'agressivité.** Il est curieux ; il cherche à reconnaître les odeurs et à mieux vous identifier.

En cas d'observations, vos témoignages nous intéressent.  
 Merci de contacter l'Équipe Ours, Office français de la biodiversité (OFB)  
 Tél. 05 62 00 81 08 - [stgaudens@ofb.gouv.fr](mailto:stgaudens@ofb.gouv.fr)

Pour plus d'information, vous pouvez vous connecter au site Internet  
[www.occitanie.developpement-durable.gouv.fr/ours-brun-r6949.html](http://www.occitanie.developpement-durable.gouv.fr/ours-brun-r6949.html)

---

## **Programme de restauration et conservation de l'ours brun dans les Pyrénées**

Ministère de la Transition écologique et solidaire  
Préfet de région Occitanie, préfet coordonnateur de massif  
Préfets de départements de l'Ariège, de l'Aude, de la Haute-Garonne,  
des Hautes-Pyrénées, des Pyrénées-Atlantiques, des Pyrénées-Orientales  
Direction régionale de l'environnement, de l'aménagement  
et du logement d'Occitanie  
Direction régionale de l'agriculture, de l'alimentation  
et de la forêt d'Occitanie  
Directions départementales des territoires (et de la Mer) de l'Ariège,  
de l'Aude, de la Haute-Garonne, des Hautes-Pyrénées,  
des Pyrénées-Atlantiques, des Pyrénées-Orientales,  
Office français de la biodiversité

---

