



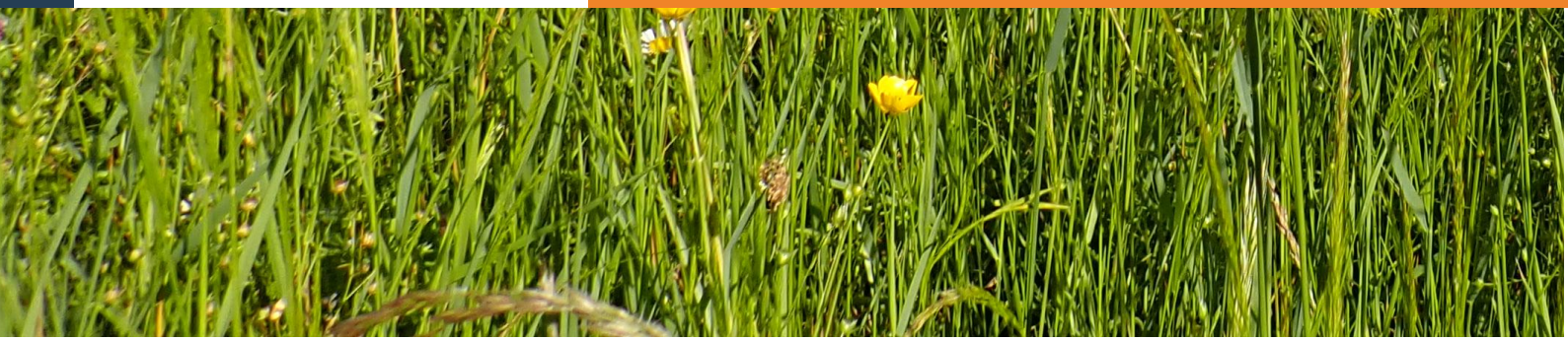
Dossier autorisation L411



**CONSERVATOIRE
BOTANIQUE NATIONAL
PYRÉNÉES
ET MIDI-PYRÉNÉES**

**DEMANDE AUTORISATION
ESPECES PROTEGEES
(ARTICLE L.411 – CODE ENVIRONNEMENT)**

Avril 2023



RÉSUMÉ

Le Conservatoire botanique est un établissement public local à caractère scientifique et technique, géré par les collectivités territoriales, agréé par l'État au titre de dispositions législatives et réglementaires du code de l'environnement, pour des missions de connaissance, gestion de données, conservation, concours technique et scientifique, information et sensibilisation des publics. Il intervient dans le domaine de la flore, des champignons, des végétations et des habitats naturels. À l'interface de l'État et des Collectivités, participant au service public de l'environnement, il s'inscrit dans un réseau de 12 établissements coordonnés au niveau national par l'Office français de la biodiversité.

Ces missions incluent la conservation *ex situ* des espèces de la flore sauvage de son territoire d'intervention défini dans son agrément. Il est à ce titre amené à collecter du matériel végétal sur des espèces patrimoniales de son territoire d'agrément, y compris des espèces bénéficiant d'un statut de protection nationale, régionale ou départementale.

Dans cet objectif de pouvoir mener à bien ses missions d'intérêt général tout en respectant le cadre de la réglementation espèces protégées, le CBNPMP dépose une demande de dérogation à l'interdiction de récolte, de transport, d'utilisation ou de cession de spécimens d'espèces végétales protégées sur son territoire d'agrément. Cette demande est formulée pour la période 2023 au 31 décembre 2024 afin de couvrir la fin de son agrément en cours en tant que Conservatoire botanique national.

Dans l'attente des évolutions législatives et réglementaires du cadre d'intervention des CBN (survenues depuis), le renouvellement de la précédente autorisation L.411 – datant de 2008 et achevée en août 2013 – n'avait pas été conduit. Cette note vise à présenter le Conservatoire, les activités conduites en lien avec la réglementation espèces protégées depuis 2008 et à expliciter le cadre de la nouvelle demande.

La présente demande de dérogation à la protection des espèces est complétée du CERFA 11633*02 renseigné et signé.

SOMMAIRE

1. Présentation du Conservatoire botanique des Pyrénées et de Midi-Pyrénées	4
1.1 Ses missions	4
1.2 Son territoire d'agrément (TAG)	4
1.3 Son équipe et ses partenaires	4
1.4 Son installation et équipements	5
2. La réglementation espèces protégées et le CBNPMP : nature et bilan des activités concernées	10
2.1 Les semences conservées	10
2.2 L'herbier du conservatoire (BBF)	11
3. La nouvelle demande « Espèces protégées »	13
3.1 Nature des activités concernées	13
3.2 Espèces concernées	13
3.3 Personnes concernées	13
3.4 Territoire	13
3.5 Durée	14
3.6 Bilan, suivi et perspectives	14
Annexe 1 : Organigramme CBNPMP	15
Annexe 2 : Tableau de synthèse des taxons à statut, récoltés de 2001 à 2021, et conservés dans la banque de graines du Conservatoire et en culture	16
Annexe 3 : Notice de remplissage fiche « Taxon » pour la mise en œuvre des récoltes conservatoires	36
Annexe 4 : Fiche « Taxon » pour la mise en œuvre des récoltes conservatoires	40

1. PRESENTATION DU CONSERVATOIRE BOTANIQUE DES PYRENEES ET DE MIDI-PYRENEES

Agréé depuis 2001 par le Ministère en charge de l'écologie, le Conservatoire botanique est administré par un Syndicat mixte rassemblant des acteurs du territoire : la Région Occitanie, les Départements des Hautes-Pyrénées et des Pyrénées-Atlantiques, la Communauté de communes de la Haute-Bigorre et la Communauté d'agglomération du Pays basque, ainsi que la Ville de Bagnères-de-Bigorre. Le siège du conservatoire est installé à Bagnères-de-Bigorre (65). Il dispose d'une antenne à Caylus (82) et d'un relais à Saint-Jean-de-Luz (64). Son territoire d'agrément s'étend sur 9 départements et 2 régions. Expert scientifique et naturaliste, ses missions sont définies par le code de l'environnement (art. L.414-10 et R.416-1).

1.1 SES MISSIONS

Le Conservatoire exerce des missions d'intérêt général en faveur de la biodiversité :

- Connaissance de l'état et de l'évolution, de la flore sauvage et des habitats naturels et semi-naturels ;
- Gestion et mise à disposition des informations nécessaires à la mise en œuvre des politiques nationales et régionales de protection de la nature ;
- Identification et conservation des éléments rares et menacés de la flore sauvage, de la fonge et des habitats naturels et semi-naturels ;
- Concours technique et scientifique aux pouvoirs publics ;
- Information et éducation du public à la connaissance et à la préservation de la diversité végétale.

1.2 SON TERRITOIRE D'AGREMENT (TAG)

Le territoire d'agrément du Conservatoire Botanique National des Pyrénées et de Midi-Pyrénées est défini ainsi :

- les huit départements de l'ancienne région Midi-Pyrénées : Ariège (09), Aveyron (12), Haute-Garonne (31), Gers (32), Lot (46), Hautes-Pyrénées (65), Tarn (81) et Tarn-et-Garonne (82) ;
- la zone du massif pyrénéen au sens de la loi « montagne » du département des Pyrénées-Atlantiques (64).

Ce territoire s'étend sur 49 261 km². Le conservatoire exerce également une mission de coordination biogéographique pour les Pyrénées françaises, avec la possibilité d'interventions directes thématiques dans la montagne (au sens de la loi « montagne ») de l'Aude et des Pyrénées-Orientales, en cohérence avec les actions du CBN méditerranéen.

A noter également que le CBNPMP est également amené à s'investir, à porter ou à coordonner des démarches de portée nationale (Plan national d'actions Messicoles, Étude de faisabilité d'un Observatoire national des cueillettes, animation nationale de la marque Végétal local....) et internationale (projets POCTEFA et SUDOE avec l'Espagne, l'Andorre, le Portugal).



Carte 1 : Le réseau des conservatoires botaniques nationaux et le territoire d'agrément du CBNPMP

1.3 SON EQUIPE ET SES PARTENAIRES

L'équipe est constituée d'une cinquantaine de personnes (permanents et contractuels) et rassemble des botanistes, mycologues, bryologue, lichénologue et phytosociologues. Le bon fonctionnement de l'établissement repose sur un collectif plus large de profils et de compétences. Jardinière, assistantes administratives, opératrices de saisie, gestionnaires comptables et ressources humaines, documentalistes, communicants, développeur, informaticien,

géomaticiens, chargés de projets, de conservation, de restauration écologique, ethnologue, responsables coordinateurs de pôle et directeurs sont autant de métiers qui font la compétence du Conservatoire (cf. organigramme du CBNPMP en annexe 1).

Le conservatoire intervient avec de nombreux partenaires au sein de dynamiques et de coopérations structurantes. Il est l'interlocuteur privilégié des services de l'État, des collectivités et des gestionnaires d'espaces naturels et agit en étroite coordination avec une grande diversité d'acteurs : conservatoires d'espaces naturels, instituts de recherche et d'enseignement, structures d'éducation à l'environnement, associations naturalistes, socioprofessionnels et acteurs économiques locaux, bénévoles, etc. en sont quelques exemples.

1.4 SON INSTALLATION ET EQUIPEMENTS

Le siège du Conservatoire est installé dans les anciens thermes de Salut à Bagnères-de-Bigorre (Hautes-Pyrénées), au cœur du site classé du vallon de Salut.



Figure 1 : Les anciens bains de Salut à Bagnères-de-Bigorre, siège du Conservatoire et du Muséum des Pyrénées (à gauche) ; l'antenne à la maison de l'environnement à Caylus (82)

Le CBNPMP dispose d'une antenne à Caylus (Tarn-et- Garonne) et d'un relais à Saint Jean de Luz dans les locaux de l'antenne du CBN Sud Atlantique.

Le bâtiment du siège du Conservatoire accueille également le Muséum municipal d'histoire naturelle, ainsi que le Musée du marbre. Des réflexions sont en cours avec les élus du syndicat mixte pour adapter les locaux et équipements aux évolutions des missions et de l'équipe d'une part, développer un Muséum des Pyrénées d'autre part.

1.4.1 Locaux

Le Conservatoire dispose dans ce bâtiment d'une surface totale de 836 m² dont 220 m² pour les locaux techniques (Unité de conservation *ex situ*, salle de conservation des herbiers, serre).

Le Conservatoire dispose d'une petite ferme (bâtiment et grange) au niveau des terrains de culture que la commune met également à disposition. Sur cet ensemble de terrains d'une surface d'environ 4 ha, 2 ha sont effectivement utilisés pour l'espace de culture et pour les espaces d'accueil et de présentation.

Tableau 1 : Locaux affectés au Conservatoire

Locaux	Surfaces en m ²
Unité de conservation <i>ex situ</i>	87
Salle de tri et préparation des semences	22
Laboratoire	25
Salle de dessiccation	8
Chambres froides	8
Réserve	10
Serre	60
Total	220
Jardin	1924
Local technique du jardin	70



Figures 1 : Vues générales des bâtiments, jardin et cultures



Figures 2 : Unité de conservation (lecture de tests de germination, tri de semences, laboratoire et serre)

1.4.2 Matériel

Préparation des semences (tri, dessiccation, conditionnement)

- 1 dessiccateur
- 1 colonne de tri densimétrique
- 1 série de tamis
- 1 lampe-loupe
- 1 loupe binoculaire
- 1 balance électronique
- 1 thermosoudeuse pour sachets kraft tricouche

Conservation

- congélateurs sans givre (-18°C)
- une chambre froide (4°C)

Germination

- 4 armoires conditionnées avec photopériode et température fixe
- 1 armoire conditionnée avec photo et thermopériode
- 1 étuve 220°C
- 1 pH mètre
- 1 agitateur magnétique chauffant
- 1 balance de précision

Culture

- une serre de 60 m² avec deux compartiments autonomes et une salle de préparation
- un jardin conservatoire de 1924 m² avec un local technique

Équipement de sécurité :

- un groupe électrogène

Le Conservatoire est propriétaire ou dépositaire de plusieurs herbiers importants, véritable collection patrimoniale et outil essentiel à l'activité des botanistes (voir infra). Il dispose d'un HerbScan® de Kew Garden pour la numérisation des parts.



Figure 3 : la salle de conservation des herbiers



Figure 4 : HerbScan pour la numérisation des herbiers

1.4.3 Sites internet, base de données...

Pour mener ses missions, le conservatoire a piloté, co-piloté ou accompagné la mise en place de nombreux outils métiers, à destination des partenaires, acteurs et citoyens et au service de la préservation de la flore, de la fonge et des habitats naturels et semi-naturels, et notamment :

- ✓ Guide de gestion en ligne des habitats des Pyrénées et de Midi-Pyrénées <https://natura2000.cbnpmp.fr/>
- ✓ Site internet « Agir pour les plantes messicoles en Midi-Pyrénées » <https://messicoles.cbnpmp.fr/>
- ✓ Site internet sur la restauration écologique <https://www.ecovars.fr/fr/>
- ✓ Site internet sur la marque Végétal local (propriété de l'OFB ; animation nationale = CBNPMP) <https://www.vegetal-local.fr/>
- ✓ Site internet thématique sur nos collections patrimoniales d'herbiers <https://herbier.bbf.cbnpmp.fr/>
- ✓ Système d'information mutualisé Lobélia : <https://cbnpmp.lobelia-cbn.fr/>

Pour répondre à leur mission commune de « gestion, diffusion et valorisation des données » sur les plantes sauvages, champignons, végétations et habitats naturels, 5 Conservatoires botaniques nationaux (Massif central, Bassin Parisien, Sud Atlantique, Franche Comté – à partir de 2023 -et Pyrénées Midi-Pyrénées) sont engagés dans une démarche collective pour mutualiser leur système d'information, à partir de l'outil Lobelia initialement développé par le CBN Sud-Atlantique.

Lobelia est l'outil expert des botanistes et phytosociologues, ouvert à toute personne intéressée par les savoirs et les travaux autour de la flore, de la fonge, des végétations et de leurs habitats.

L'application permet de consulter l'état des connaissances sur les espèces et les habitats sous la forme de cartes et d'indicateurs, participer à la collecte de données, interroger la base de données du Conservatoire, transférer de nouveaux jeux de données, préparer les sorties de terrain en éditant des cartes personnalisées, et bien plus. Vous pourrez les découvrir au fil de vos navigations.

2. LA REGLEMENTATION ESPECES PROTEGEES ET LE CBNPMP : NATURE ET BILAN DES ACTIVITES CONCERNEES

La précédente autorisation L.411 portait sur toutes les activités conduites en tant que Conservatoire botanique national, telles que définies en 2008. Dans les faits, ce sont principalement les activités de récolte de semences ainsi que de collecte et de détention de spécimens, unité de culture et collections d'herbiers, qui concentrent l'essentiel des enjeux de cette réglementation en lien avec l'activité du Conservatoire. Une banque de semences et une unité de culture (serre et jardin) ont été mises en place au siège du Conservatoire à Bagnères-de-Bigorre.

L'activité de conservation du Conservatoire a été développée progressivement, avec en 2004 une évolution de l'organisation par le regroupement des activités de conservation *in situ* et *ex situ*. Le pôle conservation a développé ainsi une approche globale où chaque axe (réglementaire, propositions de gestion, banque de semences et culture) est investi en fonction des enjeux et des besoins. La conservation *ex situ* vient en appui des actions de conservation *in situ*. L'activité de conservation a été centrée initialement sur la conservation de la flore rare et menacée, conformément au cadre de mission en vigueur au moment de l'agrément du Conservatoire, avec des actions générales et des programmes d'actions globaux ciblés sur certaines espèces (Aster des Pyrénées, Genévrier thurifère) ou groupes d'espèces (plantes messicoles) à fort enjeu ou encore sur des secteurs à forte pression d'aménagement (bords de routes, domaines skiabiles). L'activité de conservation s'est rapidement étendue à d'autres taxons sans statut, en lien avec le déploiement d'autres axes d'intervention du Conservatoire comme celui de la restauration écologique avec un appui scientifique et technique en revégétalisation.

Des graines sont récoltées dans le milieu naturel puis triées, nettoyées et conservées dans des équipements dédiés ou mises en multiplication. Les banques de semences constituent des outils essentiels pour la conservation de la diversité végétale. Elles permettent de garantir une préservation maximale de la biodiversité en anticipant la disparition d'espèces et/ou de stations d'espèces présentant des populations faibles et/ou en voie d'extinction (conservation sous forme de banques séminales viables et représentatives). La conservation *ex situ* constitue un appui pour les interventions *in situ*, notamment en rendant possibles les opérations de renforcement et réintroduction pour les espèces les plus menacées de disparition.

La conservation *ex situ* permet aussi d'accroître les connaissances sur les espèces les plus menacées, notamment par le biais d'une mise en culture des taxons et une multiplication sous conditions contrôlées (amélioration des connaissances sur la biologie du taxon, les conditions germinatives, possibilité de réalisation d'études taxonomiques ou génétiques sans nuire à la population en milieu naturel, etc.).

2.1 LES SEMENCES CONSERVEES

Actuellement, 226 taxons sont conservés dans la banque de semences dont 221 à statut de protection, rareté ou menace¹. Des tests de germination sont effectués sur graines fraîches et conservées afin de mettre en place des protocoles favorables et de vérifier la viabilité des lots en conservation.

Depuis 2001, plus de 500 tests de germination ont été réalisés sur 205 taxons différents. Ces tests permettent de connaître les conditions optimales de germination des espèces afin d'apporter des connaissances pour la gestion *in situ*.

En annexe 2 figure la liste des taxons à statut, récoltées de 2001 à 2021, et conservés dans la banque de graines du Conservatoire et en culture.



Figures 5 : Récolte de graines de *Bupleurum subovatum* et graines en salle de dessiccation

¹ Les récoltes de taxons sans statut ont été faites principalement dans le cadre des programmes d'appui technique en revégétalisation et du plan d'action sur les plantes messicoles, ainsi que pour répondre aux besoins d'aide à l'identification des botanistes.

En 2022, 24 taxons sont en culture en serre et/ ou au jardin, en réponse à quatre objectifs :

- approfondissement des connaissances sur la biologie de l'espèce
- études morphologiques/ identification
- étude de la pression/impact de la cueillette
- conservation/culture dans le cadre de mesures compensatoires ou renforcement de populations (dans le cadre de procédures de dérogation à la protection des espèces que le conservatoire botanique accompagne)

Un protocole de récolte de graines a été établi de manière à échantillonner au mieux la diversité génétique de la population.

Ce protocole est explicité dans la notice de remplissage (voir Annexe 3) qui accompagne le formulaire (voir Annexe 4) de description de la population et de recueil d'information sur les conditions de récolte de matériel végétal.

2.2 L'HERBIER DU CONSERVATOIRE (BBF)

L'herbier du CBN est référencé au niveau international dans l'Index herbariorum du Jardin botanique de New-York sous le code BBF. Initialement, il s'agissait de la collection du Muséum d'histoire naturelle de Bagnères-de-Bigorre, remise par la Société Ramond et la Ville au CBNPMP. Depuis, le Conservatoire l'a considérablement enrichi grâce à des dons de collections privées et des dépôts de collections publiques. Il comprend des collections patrimoniales et scientifiques, historiques et contemporaines, constituées depuis 1780 (Herbier Ramond) à nos jours (Herbier général constitué par les collectes des botanistes du Conservatoire). On soulignera notamment l'intérêt des herbiers de Ramond de Carbonnières (1755-1827), naturaliste et homme politique précurseur du pyrénéisme (Figure 1), du berger-botaniste de la vallée d'Ossau, Pierrine Gaston-Sacaze (1797-1893), de Pierre Le Brun (1894-1970), témoin de la flore rare et menacé de France, et de Jean Vivant, (1923-2010) particulièrement remarquable pour les Pyrénées occidentales et ses piémonts, accueilli en partenariat avec le CBN Sud-Atlantique. Sur le plan géographique, cet intérêt dépasse largement le territoire d'agrément du CBNPMP puisque plusieurs collections concernent l'ensemble de la France métropolitaine (Le Brun, Bosc et Vivant) voire l'outremer (Vivant, notamment pour la Guadeloupe).

L'accueil de nouvelles collections pourra être renforcé dès lors que les locaux du Conservatoire auront pu s'adapter aux besoins techniques et des personnels en lien avec l'accroissement d'activités et l'importante évolution des effectifs.

L'organisation, la numérisation et le dépouillement des collections sont conduits en continu dans le cadre de l'activité courante ou grâce à des programmes spécifiques (numérisation des herbiers Le Brun et Vivant par le programme national e-recolnat [MNHN et Institut botanique de Montpellier] ; numérisation d'herbiers pyrénéens [Ramond, Philippe, Rondou] avec le soutien et l'Etat, des collectivités et du Parc national des Pyrénées). Le partenariat avec des musées locaux (Montauban, Gaillac...) pour l'accès à des herbiers locaux se poursuit. La collaboration, avec les herbiers de l'Université Paul Sabatier, le Muséum d'histoire naturelle de Toulouse ainsi qu'avec des institutions pyrénéennes françaises et espagnoles, s'inscrit dans la durée. Le Conservatoire encadre de façon régulière des bénévoles pour le montage et la numérisation de l'herbier Bosc. Des étudiants sont également régulièrement accueillis et mobilisés pour contribuer au classement de cette importante collection. Une nouvelle version de l'outil de consultation en ligne des herbiers numérisés a été déployée en 2022.

L'herbier BBF rassemble un nombre total estimé à plus de 100.000 échantillons. Il comprend ainsi actuellement les collections suivantes (sauf mentions particulières les collections concernent principalement la flore vasculaire) :

- les anciennes collections du muséum de Bagnères, dépôt de la société Ramond (2005) :
 - l'herbier de Louis Ramond de Carbonnières (1755-1827), scientifique et homme politique ;
 - celui de sa sœur Rosalie Ramond-Borgella (1758-1812), emblématique figure féminine du pyrénéisme ;
 - l'herbier d'Alphonse Cazes, greffier au tribunal de Bagnères (1828-1880) ;
 - un herbier général de Victor-Henri Bordère (1825-1889), instituteur à Gèdre (65), informatisé et partiellement révisé ;
- les collections du musée Massey, déposées en 2010 par la ville de Tarbes :
 - l'herbier de Jean-Jacques Corbin (1771-1845), élève de Ramond, professeur et conservateur de la bibliothèque municipale de Tarbes,;

- un herbier de Placide Massey (1777-1853), également élève de Ramond, qui fut directeur des pépinières du parc de Versailles ;
- un deuxième herbier général de Victor-Henri Bordère (1825-1889) ;
- plusieurs collections d'intérêt majeur rassemblées par le Conservatoire, de portée nationale ou internationale :
 - l'herbier de Pierre Le Brun (1894-1970), enseignant et botaniste, qui fut l'un des premiers botanistes à alerter sur les régressions d'espèces végétales, dépôt de l'association gestionnaire de la revue *Le Monde des plantes*, dont le siège est au conservatoire ;
 - l'herbier de Georges Bosc (1918-2000), pharmacien toulousain, don de la famille Albanel, accueilli en 2001 à l'initiative d'André Baudière (1932-2010), collection très importante sous papier journal et progressivement montée avec l'aide de bénévoles ;
 - l'herbier de Jean Vivant* (1923-2010), professeur de sciences naturelles au lycée d'Orthez (64), don de Jean et Jacqueline Vivant, accueilli en 2009 ;
- divers autres collections rassemblées par le Conservatoire,
 - l'herbier général de Pierrine Gaston-Sacaze (1797-1893), célèbre berger-botaniste de la vallée d'Ossau (64), pour partie dépôt de la ville des Eaux-Bonnes (64), et pour partie don du docteur Jean Verdenal ;
 - l'herbier d'Emile Mornet, ancien jardinier au muséum de Paris, qui s'occupa pendant sa retraite du jardin botanique de Gavarnie créé par le parc national des Pyrénées sous l'égide de Georges Dupias (1917-1997) ;
 - l'herbier de Monique Mazars, chercheuse toulousaine, qui a notamment travaillé au service de carte de la végétation de Toulouse (CNRS) ;
 - l'herbier de Pierre Marquehosse (1903-1957), professeur à Bagnères puis à Pau, remis en 2012 par ses filles et son gendre ;
 - des herbiers d'enseignants constitués avec leurs élèves comme celui du monastère de Bétharram (64) du début du XX^e siècle ou de l'école de Cremps (46) ;
 - un herbier de Macromycètes déposé par Joseph Garrigue, ancien conservateur de la réserve Nohèdes (66) ;
 - des petits herbiers dont des cahiers-herbiers de Victor-Henri Bordère, un herbier relié du pic du midi de Bigorre constitué par J. Baylac pour le général de Nansouty, l'un des instigateurs de l'observatoire créé sur ce pic, dépôt de l'Observatoire Midi-Pyrénées (Université Paul Sabatier & CNRS) et plusieurs herbiers liés à des études contemporaines sur des sites pyrénéens comme un herbier de bryophytes de René Schumacker ;
- l'herbier général du Conservatoire, constitué à partir des inventaires actuels.

Les Archives départementales des Hautes-Pyrénées assurent une veille sur les ventes d'herbiers et ont acquis diverses collections et cahiers qui seront à terme déposés au Conservatoire, dont un herbier du pasteur Émilien Frossard (1802-1881). L'herbier de Philippe Camus, dit Philippe (1802-1866), auteur d'une flore des Pyrénées, dont le dépôt était envisagé initialement par les Archives départementales des Pyrénées-Atlantiques, a finalement été numérisé par le Conservatoire et restitué aux Archives.

La gestion des herbiers est assurée pour le moment dans son strict minimum compte-tenu des moyens disponibles. Les importantes collections d'herbiers aujourd'hui au Conservatoire nécessiteraient le travail à plein temps d'une personne pendant plusieurs années pour être traitées (montage, numérisation...). Ceci explique que nous n'ayons qu'une connaissance partielle des espèces à statuts dans ces collections.

De nouvelles fonctionnalités de l'outil Lobélia sont attendues courant 2023, notamment en lien avec la présente demande de dérogation à la protection des espèces pour faciliter le traitement des données d'espèces sous statut de protection présentes dans les herbiers. La liste des espèces sous protection présentes dans les collections d'herbiers sera élaborée et mise à jour dans le cadre des bilans annuels de cette nouvelle autorisation L.411 et selon l'avancement des travaux de dépouillement de ces collections comme de récoltes d'éventuels nouveaux échantillons.

3. LA NOUVELLE DEMANDE « ESPECES PROTEGEES »

3.1 NATURE DES ACTIVITES CONCERNEES

La demande porte sur toutes les activités conduites en tant que Conservatoire botanique national. Elle ne concerne pas les activités de renforcement / ré introduction / introduction d'espèces dans le milieu naturel qui doivent être soumises à autorisation individuelle spécifique.

Les activités concernées sont :

- ✓ La récolte d'organes végétatifs et reproducteurs (tiges, feuilles, fleurs, thalles, capsules, diaspores - exceptionnellement, arrachage d'individus entiers lors d'opérations de sauvegarde de populations) ;
- ✓ Le prélèvement de tout ou partie de spécimens pour vérification de l'identification et étude taxonomique ;
- ✓ Le prélèvement non destructeur de matériel adapté pour étude génétique ;
- ✓ La détention de spécimens en collections d'herbiers provenant des collectes des personnels du Conservatoire ;
- ✓ La détention de spécimens en collections d'herbiers provenant de dons et dépôts de personnes morales, publiques ou privées, ou physiques, comprenant des spécimens d'espèces protégées collectés avant la mise en place de la réglementation ou après mais sans les autorisations nécessaires.

Dans les faits, ce sont principalement les activités de récolte de semences ainsi que de collecte et de détention de spécimens en collections d'herbiers qui concentrent l'essentiel des enjeux de cette réglementation en lien avec l'activité du Conservatoire.

3.2 ESPECES CONCERNEES

La présente demande de dérogation à l'interdiction de récolte, de transport d'utilisation ou de cession de spécimens d'espèces végétales protégées porte sur l'ensemble des espèces végétales protégées au niveau national, régional ou départemental.

Dans la mise en œuvre de nos activités régulières, il s'agit principalement des espèces végétales protégées présentes sur notre territoire d'agrément.

Dans une optique de simplification administrative et de recherche de sécurité juridique de nos activités, toutes les espèces protégées de France métropolitaine sont objet de la présente demande. Il s'agit par exemple de prévenir les incidences administratives de la découverte de nouvelles espèces protégées sur notre TAG si nous n'étions autorisés que pour la liste des actuelles espèces protégées connues de notre TAG. Il s'agit aussi d'assurer la bonne sécurité juridique de nos activités en lien avec les collections d'herbiers gérés par le CBNPMP (et parfois avec des échantillons d'espèces protégées ayant pu être prélevés en dehors de notre TAG).

Les activités conduites par le CBNPMP en dehors de son territoire d'agrément ne relèvent pas d'activités soumises à la réglementation L.411. Elles n'ont pas été incluses dans cette demande de dérogation à la protection des espèces. Elles feront l'objet, en tant que de besoin, de demandes individuelles complémentaires selon les programmes.

3.3 PERSONNES CONCERNEES

La demande de dérogation à la protection des espèces sollicitée par le CBNPMP vise à couvrir les activités de **tous les personnels scientifiques et techniques du Conservatoire**.

Elle vise également à couvrir les activités des partenaires impliqués dans les programmes coordonnés par le CBNPMP.

Le directeur du CBNPMP ou son adjoint remettra une autorisation individuelle à chaque intervenant et précisant ses modalités d'intervention en lien avec la réglementation espèces protégées.

3.4 TERRITOIRE

Territoire d'agrément en tant que Conservatoire botanique national agréé par le Ministère en charge de l'écologie : départements 09, 12, 31, 32, 46, 65, 81 et 82 ainsi que la zone montagne (au sens de la Loi montagne) 64.

Il s'agit également des zones montagnes 11 et 66 pour lesquelles le CBNPMP assure un rôle de coordination biogéographique en étroite relation avec le CBN Méditerranéen.

3.5 DUREE

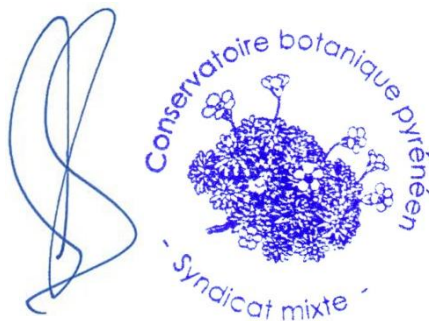
Il est attendu une autorisation L.411 en cohérence avec le calendrier d'agrément du Conservatoire. Cet agrément a fait l'objet d'une prorogation jusqu'au 31 décembre 2024. Par la suite, la demande L.411 sera sollicitée selon le même calendrier que celui de l'agrément et afin de s'inscrire au plus près du projet d'établissement.

3.6 BILAN, SUIVI ET PERSPECTIVES

Un bilan annuel (2023 et 2024) sera conduit et transmis aux services de l'État (DREAL Occitanie et Nouvelle – Aquitaine, Ministère en charge de l'écologie, CNPN). Ce bilan présentera les activités conduites dans le cadre de cette autorisation, ainsi que les personnes mobilisées et les programmes d'intervention.

Le 26 avril 2023,

Gérard Largier,
Directeur



Annexe 1 : Organigramme CBNPMP



Annexe 2 : Tableau de synthèse des taxons à statut, récoltés de 2001 à 2021, et conservés dans la banque de graines du Conservatoire et en culture.

Définition des sigles :

CB : Convention de Berne

DH 2 : Directive habitats annexe 2

DH 4 : Directive habitats annexe 4

LR 1 Ex : Livre rouge tome 1 : Eteint

LR 1 En : Livre rouge tome 1 : En danger

LR 1 V : Livre rouge tome 1 : Vulnérable

LR 1 R : Livre rouge tome 1 : Rare

LR 1 Ind : Livre rouge tome 1 : Indéterminé

PN I : Protection nationale Annexe I

PN II : Protection nationale Annexe II

PR : Protection régionale.

PD : Protections départementales : 09, Ariège ; 12, Aveyron ; 31, Haute-Garonne ; 32, Gers ; 46, Lot ; 64, Pyrénées-Atlantiques ; 65, Hautes-Pyrénées ; 81, Tarn ; 82, Tarn et Garonne

NUMERO ACCESSION	CD TAXREF	NOM COMPLET	Prot_ Nat	Prot_Reg	Prot_Dep	DATE DE RECOLTE	COMMUNE	INSEE	DEPT	NOM COLLECTEUR(S)	PARTIE PRELEVEE	QUANTITE PRELEVEE	FINALITE DE LA RECOLTE
2007060	129115	Vicia argentea Lapeyr., 1813	PN-1			17/08/2008	Etsaut	64223	64	Lionel Gire	Graines	114	Conservation ex situ
2008005	84699	Aster pyrenaeus Desf. ex DC., 1805	PN-1			24/10/2008	Laruns	64320	64	Lionel Gire ; Bruno Durand	Graines	9649	Conservation ex situ
2008022	106766	Lupinus angustifolius L., 1753		PR-Midi- Pyrénées		14/04/2008	Bessières	31066	31	Stéphane Fiolet ; Francine Ricouart	Graines	32	Conservation ex situ
2008031	718641	Anemone rubra var. rubra Lam., 1783		PR-Midi- Pyrénées		12/06/2008	L'Hospitalet- du-Larzac	12115	12	Lionel Gire	Graines	474	Conservation ex situ
2008037	88804	Carex punctata Gaudin, 1811		PR-Midi- Pyrénées		03/07/2008	Cahus	46043	46	Lionel Gire	Graines	3706	Conservation ex situ
2008038	129654	Viola pseudomirabilis H.J.Coste, 1893		PR-Midi- Pyrénées		30/07/2008	Saint-Jean-et- Saint-Paul	12232	12	Lionel Gire	Graines	116	Conservation ex situ
2008042	120812	Saponaria bellidifolia Sm., 1791	PN-1				Gavarnie- Gèdre	65192	65		Graines	48	Conservation ex situ

2008122	84626	Aster amellus L., 1753	PN-1			16/10/2008	Millau	12145	12	Lionel Gire	Graines	142	Conservation ex situ
2008125	84626	Aster amellus L., 1753	PN-1			16/10/2008	Verrières	12291	12	Lionel Gire	Graines	5804	Conservation ex situ
2008156	718723	Nigella hispanica var. hispanica L., 1753	PN-1			28/08/2008	Pouze	31437	31	Jérôme Garcia	Graines	1186	Conservation ex situ
2008157	718723	Nigella hispanica var. hispanica L., 1753	PN-1			27/08/2008	Saint-Félix-Lauragais	31478	31	Jérôme Garcia	Graines	2930	Conservation ex situ
2008158	718723	Nigella hispanica var. hispanica L., 1753	PN-1			27/08/2008	Vaux	31570	31	Jérôme Garcia	Graines	2019	Conservation ex situ
2008159	718723	Nigella hispanica var. hispanica L., 1753	PN-1			27/08/2008	Lagarrigue	81130	81	Jérôme Garcia	Graines	2715	Conservation ex situ
2008160	94606	Delphinium verdunense Balb., 1813	PN-1			27/08/2008	Valdurenque	81307	81	Jérôme Garcia	Graines	607	Conservation ex situ
2008183	84699	Aster pyrenaicus Desf. ex DC., 1805	PN-1			27/10/2008	Cauterets	65138	65	Lionel Gire ; Gérard Largier ; Etienne Florence	Graines	259	Conservation ex situ
2008184	718723	Nigella hispanica var. hispanica L., 1753	PN-1				Saint-Amadou	09254	09		Graines	670	Conservation ex situ
2008185	718723	Nigella hispanica var. hispanica L., 1753	PN-1			22/09/2008	Lamaguère	32186	32	Jérôme Garcia	Graines	609	Conservation ex situ
2008187	718723	Nigella hispanica var. hispanica L., 1753	PN-1			19/09/2008	Simorre	32433	32	Bernard Lascurettes	Graines	12750	Conservation ex situ
2008189	121110	Saxifraga media Gouan, 1773		PR-Midi-Pyrénées		19/08/2008	Artigues	09020	09	Lionel Gire ; Jocelyne Cambecèdes	Graines	3608	Conservation ex situ
2008190	94464	Dasiphora fruticosa (L.) Rydb., 1898	PN-1			17/08/2008	Gavarnie-Gèdre	65192	65	Lionel Gire	Graines	1709	Conservation ex situ
2008191	94464	Dasiphora fruticosa (L.) Rydb., 1898	PN-1			27/08/2008	Salles	65400	65	Lionel Gire	Graines		Conservation ex situ

2008192	100576	<i>Gratiola officinalis</i> L., 1753	PN-2			15/09/2008	Penne	81206	81	Lionel Gire ; Jocelyne Cambecèdes	Graines	56	Conservation ex situ
2008193	88804	<i>Carex punctata</i> Gaudin, 1811		PR-Midi-Pyrénées		11/09/2008	Vergoignan	32460	32	Lionel Gire	Graines	2037	Conservation ex situ
2008194	105814	<i>Leucanthemum subglaucum</i> De Laramb., 1861		PR-Midi-Pyrénées		15/09/2008	Penne	81206	81	Lionel Gire ; Jocelyne Cambecèdes	Graines	15	Conservation ex situ
2008195	114480	<i>Polemonium caeruleum</i> L., 1753	PN-2			03/09/2008	Gouaux-de-Luchon	31222	31	Lionel Gire	Graines	640	Conservation ex situ
2008197	103492	<i>Iberis saxatilis</i> L., 1756		PR-Midi-Pyrénées		29/07/2008	Fondamente	12155	12		Graines	15	Conservation ex situ
2009005	119448	<i>Rumex aquitanicus</i> Rech.f., 1929		PR-Aquitaine		30/06/2009	Uhart-Cize	64538	64	Christophe Bergès	Graines	130	Conservation ex situ
2009008	83843	<i>Armeria pubinervis</i> Boiss., 1848	PN-1			30/06/2009	Saint-Michel	64492	64	Christophe Bergès	Graines	112	Conservation ex situ
2009013	113727	<i>Piptatherum virescens</i> (Trin.) Boiss., 1884	PN-1			2009	Salvagnac-Cajarc	12256	12	Lionel Gire	Graines	220	Conservation ex situ
2009015	718723	<i>Nigella hispanica</i> var. <i>hispanica</i> L., 1753	PN-1			15/07/2009	Sainte-Anne	32357	32	Jérôme Garcia	Graines	1620	Conservation ex situ
2009016	137171	<i>Legousia falcata</i> subsp. <i>castellana</i> (Lange) Jauzein, 1995	PN-1			2009	Saint-Jean-de-Laur	46270	46	Lionel Gire ; Nicolas Leblond	Graines	105	Conservation ex situ
2009017	119448	<i>Rumex aquitanicus</i> Rech.f., 1929		PR-Aquitaine		08/07/2009	Osse-en-Aspe	64433	64		Graines	569	Conservation ex situ
2009078	106766	<i>Lupinus angustifolius</i> L., 1753		PR-Midi-Pyrénées		13/08/2009	Pinsac	46220	46	Wilfried Ratel	Graines	604	Conservation ex situ
2009092	130803	<i>Aconitum variegatum</i> subsp. <i>pyrenaicum</i> Vivant, 1981		PR-Aquitaine, PR-Midi-Pyrénées		14/10/2009	Borce	64136	64	A. Bern	Graines	326	Conservation ex situ

2009093	130803	<i>Aconitum variegatum</i> subsp. <i>pyrenaicum</i> Vivant, 1981		PR-Aquitaine, PR-Midi-Pyrénées		14/10/2009	Borce	64136	64	A. Bern	Graines	600	Conservation ex situ
2009094	130803	<i>Aconitum variegatum</i> subsp. <i>pyrenaicum</i> Vivant, 1981		PR-Aquitaine, PR-Midi-Pyrénées		14/10/2009	Borce	64136	64	A. Bern	Graines	1060	Conservation ex situ
2009095	130803	<i>Aconitum variegatum</i> subsp. <i>pyrenaicum</i> Vivant, 1981		PR-Aquitaine, PR-Midi-Pyrénées		14/10/2009	Borce	64136	64	A. Bern	Graines		Conservation ex situ
2009096	130803	<i>Aconitum variegatum</i> subsp. <i>pyrenaicum</i> Vivant, 1981		PR-Aquitaine, PR-Midi-Pyrénées		14/10/2009	Borce	64136	64	A. Bern	Graines	5554	Conservation ex situ
2009097	142006	<i>Tulipa sylvestris</i> subsp. <i>sylvestris</i> L., 1753	PN-1			22/06/2009	Castelsagrat	82032	82	Jérôme Garcia	Graines	827	Conservation ex situ
2009099	107003	<i>Lycopodium clavatum</i> L., 1753		PR-Aquitaine	PD-12-Aveyron, PD-81-Tarn	25/11/2009	Lacaune	81124	81	Nicolas Leblond ; Lionel Gire	Graines		Conservation ex situ
2009100	717309	<i>Micranthes clusii</i> (Gouan) B.Bock, 2012			PD-12-Aveyron, PD-81-Tarn	26/11/2009	Laval-Roquecezière	12125	12	Nicolas Leblond ; Lionel Gire	Graines	6576	Conservation ex situ
2009102	718723	<i>Nigella hispanica</i> var. <i>hispanica</i> L., 1753	PN-1				Caucalières	81066	81		Graines	1297	Conservation ex situ
2009103	718723	<i>Nigella hispanica</i> var. <i>hispanica</i> L., 1753	PN-1				Brousse	81040	81		Graines	3430	Conservation ex situ
2009106	126034	<i>Teucrium scordium</i> L., 1753		PR-Aquitaine			Ayguesvives	31004	31		Graines	8018	Conservation ex situ
2009116	84626	<i>Aster amellus</i> L., 1753	PN-1				Creissels	12084	12		Graines	103	Conservation ex situ

2010013	717309	Micranthes clusii (Gouan) B.Bock, 2012			PD-12-Aveyron, PD-81-Tarn	24/08/2010	Laval-Roquecezière	12125	12	Nadine Sauter ; Lionel Gire	Graines	6233	Conservation ex situ
2010015	137171	Legousia falcata subsp. castellana (Lange) Jauzein, 1995	PN-1			27/07/2010	Salvagnac-Cajarc	12256	12	Lionel Gire	Graines	842	Conservation ex situ
2010016	105992	Lilium pyrenaicum Gouan, 1773			PD-46-Lot, PD-81-Tarn, PD-82-Tarn-et-Garonne	28/07/2010	Montdoumerc	46202	46	Lionel Gire	Graines	515	Conservation ex situ
2010017	103738	Iris graminea L., 1753		PR-Midi-Pyrénées		18/10/2010	Martres-Tolosane	31324	31	Lionel Gire	Graines	97	Conservation ex situ
2010018	105908	Ligularia sibirica (L.) Cass., 1823	PN-1			08/11/2010	Condom-d'Aubrac	12074	12	Lionel Gire ; Ludovic Olicard	Graines	8217	Conservation ex situ
2010019	94606	Delphinium verdunense Balb., 1813	PN-1			30/08/2010	Salvagnac-Cajarc	12256	12	Lionel Gire	Graines	1584	Conservation ex situ
2010020	718723	Nigella hispanica var. hispanica L., 1753	PN-1			12/08/2010	Lagarrigue	81130	81	Jérôme Garcia ; Grégoire Tariel	Graines	946	Conservation ex situ
2010021	718723	Nigella hispanica var. hispanica L., 1753	PN-1			12/08/2010	Bertre	81030	81	Jérôme Garcia ; Grégoire Tariel	Graines	1648	Conservation ex situ
2010022	718723	Nigella hispanica var. hispanica L., 1753	PN-1			12/08/2010	Bertre	81030	81	Jérôme Garcia ; Grégoire Tariel	Graines	714	Conservation ex situ
2010023	94606	Delphinium verdunense Balb., 1813	PN-1			12/08/2010	Valdurenque	81307	81	Jérôme Garcia ; Grégoire Tariel	Graines	3428	Conservation ex situ
2010024	718723	Nigella hispanica var. hispanica L., 1753	PN-1			12/08/2010	Valdurenque	81307	81	Jérôme Garcia ; Grégoire Tariel	Graines	149	Conservation ex situ
2010025	718723	Nigella hispanica var. hispanica L., 1753	PN-1			11/08/2010	Castéra-Verduzan	32083	32	Jérôme Garcia ; Grégoire Tariel	Graines	380	Conservation ex situ
2010026	718723	Nigella hispanica var. hispanica L., 1753	PN-1			11/08/2010	Marsolan	32239	32	Jérôme Garcia ; Grégoire Tariel	Graines	2166	Conservation ex situ

2010027	100275	<i>Gladiolus italicus</i> Mill., 1768		PR-Aquitaine		11/08/2010	Pavie	32307	32	Jérôme Garcia ; Grégoire Tariel	Graines	455	Conservation ex situ
2010032	718723	<i>Nigella hispanica</i> var. <i>hispanica</i> L., 1753	PN-1			12/08/2010	Lautrec	81139	81	Jérôme Garcia ; Grégoire Tariel	Graines	8523	Conservation ex situ
2010034	100275	<i>Gladiolus italicus</i> Mill., 1768		PR-Aquitaine		28/07/2010	Virac	81322	81	Jérôme Garcia	Graines	584	Conservation ex situ
2010039	718723	<i>Nigella hispanica</i> var. <i>hispanica</i> L., 1753	PN-1			06/09/2010	Lestelle-de-Saint-Martory	31296	31	Jérôme Garcia	Graines	77	Conservation ex situ
2010040	718723	<i>Nigella hispanica</i> var. <i>hispanica</i> L., 1753	PN-1			06/09/2010	Lux	31310	31	Jérôme Garcia	Graines	160	Conservation ex situ
2010041	94606	<i>Delphinium verdunense</i> Balb., 1813	PN-1			23/08/2010	Ornolac-Ussat-les-Bains	09221	09	Grégoire Tariel ; Charlotte Bouty	Graines	145	Conservation ex situ
2010042	718723	<i>Nigella hispanica</i> var. <i>hispanica</i> L., 1753	PN-1			23/08/2010	Lapenne	09153	09	Grégoire Tariel ; Charlotte Bouty	Graines	58	Conservation ex situ
2010043	718723	<i>Nigella hispanica</i> var. <i>hispanica</i> L., 1753	PN-1			23/08/2010	Mirepoix	32258	32	Grégoire Tariel ; Charlotte Bouty	Graines	137	Conservation ex situ
2010044	718723	<i>Nigella hispanica</i> var. <i>hispanica</i> L., 1753	PN-1			23/08/2010	La Bastide-de-Lordat	09040	09	Grégoire Tariel ; Charlotte Bouty	Graines	37	Conservation ex situ
2010045	718723	<i>Nigella hispanica</i> var. <i>hispanica</i> L., 1753	PN-1			23/08/2010	La Bastide-de-Lordat	09040	09	Grégoire Tariel ; Charlotte Bouty	Graines	2564	Conservation ex situ
2010046	94606	<i>Delphinium verdunense</i> Balb., 1813	PN-1			24/08/2010	Lapenne	09153	09	Grégoire Tariel ; Charlotte Bouty	Graines	208	Conservation ex situ
2010047	718723	<i>Nigella hispanica</i> var. <i>hispanica</i> L., 1753	PN-1			24/08/2010	Besset	09052	09	Grégoire Tariel ; Charlotte Bouty	Graines	129	Conservation ex situ
2010048	718723	<i>Nigella hispanica</i> var. <i>hispanica</i> L., 1753	PN-1			24/08/2010	Lapenne	09153	09	Grégoire Tariel ; Charlotte Bouty	Graines	740	Conservation ex situ
2010049	718723	<i>Nigella hispanica</i> var. <i>hispanica</i> L., 1753	PN-1			24/08/2010	Lapenne	09153	09	Grégoire Tariel ; Charlotte Bouty	Graines	108	Conservation ex situ
2010056	140805	<i>Scorzonera austriaca</i> subsp. <i>bupleurifolia</i> (Pouzolx ex Timb.-Lagr.		PR-Midi-Pyrénées		03/06/2010	Saint Gély-Vers	46268	46	Lionel Gire	Graines		Conservation ex situ

		& Jeanb.) Bonnier, 1923											
2010057	94606	Delphinium verdunense Balb., 1813	PN-1			18/08/2010	Caucalières	81066	81	Jérôme Garcia	Graines	336	Conservation ex situ
2010059	94606	Delphinium verdunense Balb., 1813	PN-1			19/08/2010	Lalbenque	46148	46	Jérôme Garcia	Graines	2718	Conservation ex situ
2010060	94606	Delphinium verdunense Balb., 1813	PN-1			19/08/2010	Belfort-du-Quercy	46023	46	Jérôme Garcia	Graines	3127	Conservation ex situ
2010061	94606	Delphinium verdunense Balb., 1813	PN-1			20/08/2010	Rocamadour	46240	46	Jérôme Garcia	Graines	53	Conservation ex situ
2010062	94606	Delphinium verdunense Balb., 1813	PN-1			20/08/2010	Reilhaguet	46236	46	Jérôme Garcia	Graines	2560	Conservation ex situ
2010063	718723	Nigella hispanica var. hispanica L., 1753	PN-1			18/08/2010	Sémalens	81281	81	Jérôme Garcia	Graines	235	Conservation ex situ
2010064	718723	Nigella hispanica var. hispanica L., 1753	PN-1			19/08/2010	Belfort-du-Quercy	46023	46	Jérôme Garcia	Graines	973	Conservation ex situ
2010065	94606	Delphinium verdunense Balb., 1813	PN-1			19/08/2010	Livers-Cazelles	81146	81	Jérôme Garcia	Graines	771	Conservation ex situ
2010066	94606	Delphinium verdunense Balb., 1813	PN-1			18/08/2010	Caucalières	81066	81	Jérôme Garcia	Graines	25	Conservation ex situ
2010067	718723	Nigella hispanica var. hispanica L., 1753	PN-1			18/08/2010	Labruguière	81120	81	Jérôme Garcia	Graines	699	Conservation ex situ
2010072	966497	Hormathophylla saxigena (Jord. & Fourn.) D.A.German & Govaerts, 2015	PN-1			25/06/2010	Pérelle	09227	09	Nadine Sauter	Graines	102	Conservation ex situ
2010080	718723	Nigella hispanica var. hispanica L., 1753	PN-1			13/08/2010	Avignonet-Lauragais	31037	31	Mathieu Menand	Graines	22	Conservation ex situ
2010081	718723	Nigella hispanica var. hispanica L., 1753	PN-1			24/08/2010	Roumens	31463	31	Mathieu Menand	Graines	22	Conservation ex situ

2010082	718723	Nigella hispanica var. hispanica L., 1753	PN-1			24/08/2010	Saint-Félix-Lauragais	31478	31	Mathieu Menand	Graines	40	Conservation ex situ
2010083	718723	Nigella hispanica var. hispanica L., 1753	PN-1			24/08/2010	Vaux	31570	31	Mathieu Menand	Graines	143	Conservation ex situ
2010084	718723	Nigella hispanica var. hispanica L., 1753	PN-1			24/08/2010	Falga	31180	31	Mathieu Menand	Graines	23	Conservation ex situ
2010085	718723	Nigella hispanica var. hispanica L., 1753	PN-1			24/08/2010	Auriac-sur-Vendinelle	31026	31	Mathieu Menand	Graines	18	Conservation ex situ
2010086	718723	Nigella hispanica var. hispanica L., 1753	PN-1			24/08/2010	Villemur-sur-Tarn	31584	31	Mathieu Menand	Graines	62	Conservation ex situ
2010087	718723	Nigella hispanica var. hispanica L., 1753	PN-1			24/08/2010	Villemur-sur-Tarn	31584	31	Mathieu Menand	Graines	107	Conservation ex situ
2010088	718723	Nigella hispanica var. hispanica L., 1753	PN-1			24/08/2010	Viviers-lès-Montagnes	81325	81	Mathieu Menand	Graines	7	Conservation ex situ
2010089	718723	Nigella hispanica var. hispanica L., 1753	PN-1			24/08/2010	Clermont-le-Fort	31148	31	Mathieu Menand	Graines	63	Conservation ex situ
2010090	718723	Nigella hispanica var. hispanica L., 1753	PN-1			24/08/2010	Clermont-le-Fort	31148	31	Mathieu Menand	Graines	18	Conservation ex situ
2010091	94606	Delphinium verdunense Balb., 1813	PN-1			12/08/2010	Montbrun-Lauragais	31366	31	Mathieu Menand	Graines	297	Conservation ex situ
2010092	718723	Nigella hispanica var. hispanica L., 1753	PN-1			13/08/2010	Renneville	31450	31	Mathieu Menand	Graines	37	Conservation ex situ
2010093	945634	Bellevalia romana (L.) Sweet, 1826	PN-1			03/06/2010	Tournecoupe	32452	32	Pierre-Emanuel Rech	Graines	168	Conservation ex situ
2010094	945634	Bellevalia romana (L.) Sweet, 1826	PN-1			03/06/2010	Monfort	32269	32	Pierre-Emanuel Rech	Graines	5	Conservation ex situ
2010095	945634	Bellevalia romana (L.) Sweet, 1826	PN-1			03/06/2010	Lecture	32208	32	Pierre-Emanuel Rech	Graines	459	Conservation ex situ
2010097	103738	Iris graminea L., 1753		PR-Midi-Pyrénées		09/12/2010	Martres-Tolosane	31324	31	Lionel Gire	Graines		Conservation ex situ

2010099	129115	<i>Vicia argentea</i> Lapeyr., 1813	PN-1			31/08/2010	Gavarnie-Gèdre	65192	65	Nadine Sauter	Graines	285	Conservation ex situ
2010100	718723	<i>Nigella hispanica</i> var. <i>hispanica</i> L., 1753	PN-1			08/09/2010	La Bastide-de-Bousignac	09039	09	Cecile Brousseau	Graines	653	Conservation ex situ
2010101	94606	<i>Delphinium verdunense</i> Balb., 1813	PN-1			06/09/2010	Ornolac-Ussat-les-Bains	09221	09	Cecile Brousseau	Graines	1464	Conservation ex situ
2010102	718723	<i>Nigella hispanica</i> var. <i>hispanica</i> L., 1753	PN-1			08/09/2010	La Bastide-de-Bousignac	09039	09	Cecile Brousseau	Graines	220	Conservation ex situ
2010104	718723	<i>Nigella hispanica</i> var. <i>hispanica</i> L., 1753	PN-1			08/09/2010	Saint-Julien-de-Gras-Capou	09266	09	Cecile Brousseau	Graines	703	Conservation ex situ
2010105	100275	<i>Gladiolus italicus</i> Mill., 1768		PR-Aquitaine		01/08/2010	La Bastide-de-Bousignac	09039	09	Cecile Brousseau	Graines	10428	Conservation ex situ
2010117	138532	<i>Paeonia mascula</i> subsp. <i>mascula</i> (L.) Mill., 1768	PN-2			01/07/2010	Floressas	46107	46	Lionel Gire	Graines	288	Conservation ex situ
2010118	138532	<i>Paeonia mascula</i> subsp. <i>mascula</i> (L.) Mill., 1768	PN-2			01/07/2010	Luzech	46182	46	Lionel Gire	Graines	310	Conservation ex situ
2011001	118192	<i>Rosa gallica</i> L., 1753	PN-2			28/02/2011	Bouloc	31079	31	Lionel Gire	Graines	169	Conservation ex situ
2011003	80240	<i>Adonis vernalis</i> L., 1753	PN-2			09/06/2011	Veyreau	12293	12	Lionel Gire	Graines	1515	Conservation ex situ
2011004	104501	<i>Kickxia commutata</i> (Bernh. ex Rchb.) Fritsch, 1897	PN-1			29/06/2011	Léguévin	31291	31	Jérôme Garcia	Graines	167	Conservation ex situ
2011005	112778	<i>Petasites albus</i> (L.) Gaertn., 1791		PR-Midi-Pyrénées		12/04/2011	Sousceyrac-en-Quercy	46311	46	Lionel Gire	Graines	1700	Conservation ex situ
2011007	106766	<i>Lupinus angustifolius</i> L., 1753		PR-Midi-Pyrénées		30/05/2011	Léguévin	31291	31	Jérôme Garcia	Graines	443	Conservation ex situ
2011008	106766	<i>Lupinus angustifolius</i> L., 1753		PR-Midi-Pyrénées		30/05/2011	Léguévin	31291	31	Jérôme Garcia	Graines	466	Conservation ex situ

2011013	945634	Bellevalia romana (L.) Sweet, 1826	PN-1			17/05/2011	Ramonville-Saint-Agne	31446	31	Jérôme Garcia ; Jocelyne Cambecèdes	Graines	624	Conservation ex situ
2011016	718723	Nigella hispanica var. hispanica L., 1753	PN-1			08/08/2011	Labastide-de-Penne	82078	82	Lionel Gire ; Jérôme Garcia ; Lucie Mahaut	Graines	1125	Conservation ex situ
2011017	104430	Jurinea humilis (Desf.) DC., 1838	PN-1			20/07/2011	Sauclières	12260	12	Nicolas Leblond ; Lionel Gire	Graines	193	Conservation ex situ
2011018	104430	Jurinea humilis (Desf.) DC., 1838	PN-1			20/07/2011	Sauclières	12260	12	Nicolas Leblond ; Lionel Gire	Graines	360	Conservation ex situ
2011019	104430	Jurinea humilis (Desf.) DC., 1838	PN-1			20/07/2011	Sauclières	12260	12	Nicolas Leblond ; Lionel Gire	Graines	1481	Conservation ex situ
2011020	104430	Jurinea humilis (Desf.) DC., 1838	PN-1			20/07/2011	Sauclières	12260	12	Nicolas Leblond ; Lionel Gire	Graines	18	Conservation ex situ
2011021	717783	Klasea nudicaulis (L.) Fourr., 1869		PR-Midi-Pyrénées		20/07/2011	Sauclières	12260	12	Nicolas Leblond ; Lionel Gire	Graines	53	Conservation ex situ
2011022	84699	Aster pyrenaicus Desf. ex DC., 1805	PN-1			12/10/2011	Laruns	64320	64	Lionel Gire	Graines	2435	Conservation ex situ
2011023	84699	Aster pyrenaicus Desf. ex DC., 1805	PN-1			12/10/2011	Béost	64110	64	Lionel Gire	Graines	3564	Conservation ex situ
2011024	100576	Gratiola officinalis L., 1753	PN-2			2011	Laguépie	82088	82		Graines	4145	Conservation ex situ
2011025	120812	Saponaria bellidifolia Sm., 1791	PN-1			21/07/2011	Cornus	12077	12	Nicolas Leblond ; Lionel Gire	Graines	1041	Conservation ex situ
2011026	120812	Saponaria bellidifolia Sm., 1791	PN-1			21/07/2011	Lapanouse-de-Cernon	12122	12	Lionel Gire	Graines	47	Conservation ex situ
2011028	717729	Arabidopsis cebennensis (DC.) O'Kane & Al-Shehbaz, 1997		PR-Midi-Pyrénées		22/09/2011	Saint-Chély-d'Aubrac	12214	12	Lionel Gire	Graines	247	Conservation ex situ
2011029	94833	Dianthus superbus L., 1755	PN-2		PD-46-Lot	21/09/2011	Thérondels	12280	12	Lionel Gire	Graines	359	Conservation ex situ

2011030	81369	Allium ericetorum Thore, 1803			PD-12-Aveyron	19/10/2011	Lacapelle-Marival	46143	46	Lionel Gire	Graines	4200	Conservation ex situ
2011031	84626	Aster amellus L., 1753	PN-1			19/10/2011	Cahors	46042	46	Lionel Gire	Graines	14188	Conservation ex situ
2011033	94606	Delphinium verdunense Balb., 1813	PN-1			08/08/2011	Labastide-de-Penne	82078	82	Lionel Gire ; Jérôme Garcia ; Lucie Mahaut	Graines	1078	Conservation ex situ
2011034	718723	Nigella hispanica var. hispanica L., 1753	PN-1			08/08/2011	Lalbenque	46148	46	Lionel Gire ; Jérôme Garcia ; Lucie Mahaut	Graines	630	Conservation ex situ
2011037	80240	Adonis vernalis L., 1753	PN-2			09/06/2011	Martel	46185	46	Lionel Gire	Graines	560	Conservation ex situ
2011038	91338	Cirsium glabrum DC., 1815		PR-Aquitaine, PR-Midi-Pyrénées		14/10/2011	Luz-Saint-Sauveur	65295	65	Nicolas Leblond ; Lionel Gire ; Bruno Durand	Graines	11	Conservation ex situ
2011039	130803	Aconitum variegatum subsp. pyrenaicum Vivant, 1981		PR-Aquitaine, PR-Midi-Pyrénées		13/09/2011	Borce	64136	64	Lionel Gire	Graines	595	Conservation ex situ
2011040	130803	Aconitum variegatum subsp. pyrenaicum Vivant, 1981		PR-Aquitaine, PR-Midi-Pyrénées		05/10/2011	Lescun	64336	64	Lionel Gire	Graines	2450	Conservation ex situ
2011041	130803	Aconitum variegatum subsp. pyrenaicum Vivant, 1981		PR-Aquitaine, PR-Midi-Pyrénées		13/09/2011	Borce	64136	64	Lionel Gire	Graines		Conservation ex situ
2011042	130803	Aconitum variegatum subsp. pyrenaicum Vivant, 1981		PR-Aquitaine, PR-Midi-Pyrénées		05/10/2011	Lescun	64336	64	Lionel Gire	Graines	1660	Conservation ex situ
2011045	80240	Adonis vernalis L., 1753	PN-2			06/06/2011	Martel	46185	46	Lionel Gire ; Nicolas Leblond	Graines	666	Conservation ex situ

2011046	133309	<i>Cirsium carniolicum</i> subsp. <i>rufescens</i> (Ramond ex DC.) P.Fourn., 1940		PR-Aquitaine, PR-Midi-Pyrénées		13/09/2011	Borce	64136	64	Lionel Gire	Graines		Conservation ex situ
2011047	133309	<i>Cirsium carniolicum</i> subsp. <i>rufescens</i> (Ramond ex DC.) P.Fourn., 1940		PR-Aquitaine, PR-Midi-Pyrénées		13/09/2011	Borce	64136	64	Lionel Gire	Graines	147	Conservation ex situ
2011048	133309	<i>Cirsium carniolicum</i> subsp. <i>rufescens</i> (Ramond ex DC.) P.Fourn., 1940		PR-Aquitaine, PR-Midi-Pyrénées		13/09/2011	Escot	64206	64	Lionel Gire	Graines	90	Conservation ex situ
2012008	83874	<i>Arnica montana</i> L., 1753		PR-Aquitaine	PD-46-Lot	04/07/2012	Arette	64040	64	Christophe Bergès	Graines	540	Conservation ex situ
2012009	83874	<i>Arnica montana</i> L., 1753		PR-Aquitaine	PD-46-Lot	03/07/2012	Arette	64040	64	Christophe Bergès	Graines	340	Conservation ex situ
2012011	141544	<i>Tephrosieris helenitis</i> subsp. <i>macrochaeta</i> (Willk.) B.Nord., 1978	PN-1			17/07/2012	Estérençuby	64218	64	Christophe Bergès	Graines	741	Conservation ex situ
2012015	99805	<i>Genista pulchella</i> Vis., 1830		PR-Midi-Pyrénées		31/07/2012	Millau	12145	12	Lionel Gire	Graines		Conservation ex situ
2012016	87009	<i>Bupthalmum salicifolium</i> L., 1753		PR-Midi-Pyrénées		30/07/2012	Fondamente	12155	12	Lionel Gire ; Nicolas Leblond ; Bruno Durand	Graines	547	Conservation ex situ
2012017	99763	<i>Genista horrida</i> (Vahl) DC., 1805	PN-1			08/08/2012	Salles-la-Source	12254	12	Jérôme Garcia ; Lionel Gire	Graines	458	Conservation ex situ
2012018	91338	<i>Cirsium glabrum</i> DC., 1815		PR-Aquitaine, PR-Midi-Pyrénées		27/08/2012	Arette	64040	64	Jocelyne Cambecèdes ; Brice dupin	Graines	495	Conservation ex situ
2012019	133309	<i>Cirsium carniolicum</i> subsp. <i>rufescens</i> (Ramond ex DC.) P.Fourn., 1940		PR-Aquitaine, PR-Midi-Pyrénées		04/09/2012	Villelongue	65473	65	Lionel Gire	Graines	942	Conservation ex situ

2012020	128343	<i>Vaccinium microcarpum</i> (Turcz. ex Rupr.) Schmalh., 1871		PR-Midi-Pyrénées		06/09/2012	Argences en Aubrac	12223	12	Lionel Gire	Graines	76	Conservation ex situ
2012021	128354	<i>Vaccinium uliginosum</i> L., 1753			PD-12-Aveyron	06/09/2012	Laguiole	12119	12	Lionel Gire	Graines	470	Conservation ex situ
2012022	133309	<i>Cirsium carniolicum</i> subsp. <i>rufescens</i> (Ramond ex DC.) P.Fourn., 1940		PR-Aquitaine, PR-Midi-Pyrénées		14/09/2012	Laruns	64320	64	Lionel Gire	Graines	412	Conservation ex situ
2012023	133309	<i>Cirsium carniolicum</i> subsp. <i>rufescens</i> (Ramond ex DC.) P.Fourn., 1940		PR-Aquitaine, PR-Midi-Pyrénées		14/09/2012	Eaux-Bonnes	64204	64	Lionel Gire	Graines	1259	Conservation ex situ
2012026	133309	<i>Cirsium carniolicum</i> subsp. <i>rufescens</i> (Ramond ex DC.) P.Fourn., 1940		PR-Aquitaine, PR-Midi-Pyrénées		20/09/2012	Louvie-Juzon	64353	64	Lionel Gire	Graines	248	Conservation ex situ
2012027	84699	<i>Aster pyrenaicus</i> Desf. ex DC., 1805	PN-1			09/10/2012	Génos	31217	31	Lionel Gire ; Nadine Sauter ; Bruno Durand	Graines	799	Conservation ex situ
2012029	125319	<i>Swertia perennis</i> L., 1753			PD-12-Aveyron	06/09/2012	Curières	12088	12	Lionel Gire	Graines	72	Conservation ex situ
2012030	117096	<i>Ranunculus lingua</i> L., 1753	PN-1			07/08/2012	Salles-Courbatiès	12252	12	Nicolas Leblond ; Bruno Durand	Graines	351	Conservation ex situ
2012031	116405	<i>Pulicaria vulgaris</i> Gaertn., 1791	PN-1			12/09/2012	Sère-Rustaing	65423	65	Lionel Gire	Graines	15108	Conservation ex situ
2012032	130803	<i>Aconitum variegatum</i> subsp. <i>pyrenaicum</i> Vivant, 1981		PR-Aquitaine, PR-Midi-Pyrénées		22/10/2012	Asson	64068	64	Bruno Durand	Graines	351	Conservation ex situ
2012033	130803	<i>Aconitum variegatum</i> subsp. <i>pyrenaicum</i> Vivant, 1981		PR-Aquitaine, PR-Midi-Pyrénées		29/10/2012	Escot	64206	64	Bruno Durand	Graines	2414	Conservation ex situ

2012034	130803	<i>Aconitum variegatum</i> subsp. <i>pyrenaicum</i> Vivant, 1981		PR-Aquitaine, PR-Midi-Pyrénées		30/10/2012	Etsaut	64223	64	Bruno Durand	Graines	818	Conservation ex situ
2012035	130803	<i>Aconitum variegatum</i> subsp. <i>pyrenaicum</i> Vivant, 1981		PR-Aquitaine, PR-Midi-Pyrénées		oct-12	Béost	64110	64	Lionel Gire	Graines	768	Conservation ex situ
2012036	130803	<i>Aconitum variegatum</i> subsp. <i>pyrenaicum</i> Vivant, 1981		PR-Aquitaine, PR-Midi-Pyrénées		29/10/2012	Borce	64136	64	Bruno Durand	Graines	562	Conservation ex situ
2012037	116405	<i>Pulicaria vulgaris</i> Gaertn., 1791	PN-1			17/10/2012	Sère-Rustaing	65423	65	Lionel Gire	Graines	103600	Conservation ex situ
2012038	104419	<i>Juniperus thurifera</i> L., 1753		PR-Midi-Pyrénées		07/11/2012	Saint-Béat-Lez	31471	31	Delphine Fallour	Graines		Conservation ex situ
2012039	104419	<i>Juniperus thurifera</i> L., 1753		PR-Midi-Pyrénées		07/11/2012	Saint-Béat-Lez	31471	31	Delphine Fallour	Graines		Conservation ex situ
2012040	104419	<i>Juniperus thurifera</i> L., 1753		PR-Midi-Pyrénées		07/11/2012	Saint-Béat-Lez	31471	31	Delphine Fallour	Graines		Conservation ex situ
2012041	104419	<i>Juniperus thurifera</i> L., 1753		PR-Midi-Pyrénées		07/11/2012	Saint-Béat-Lez	31471	31	Delphine Fallour	Graines		Conservation ex situ
2012042	104419	<i>Juniperus thurifera</i> L., 1753		PR-Midi-Pyrénées		07/11/2012	Saint-Béat-Lez	31471	31	Delphine Fallour	Graines		Conservation ex situ
2012043	104419	<i>Juniperus thurifera</i> L., 1753		PR-Midi-Pyrénées		07/11/2012	Saint-Béat-Lez	31471	31	Delphine Fallour	Graines		Conservation ex situ
2012044	104419	<i>Juniperus thurifera</i> L., 1753		PR-Midi-Pyrénées		07/11/2012	Saint-Béat-Lez	31471	31	Delphine Fallour	Graines		Conservation ex situ
2012045	104419	<i>Juniperus thurifera</i> L., 1753		PR-Midi-Pyrénées		07/11/2012	Saint-Béat-Lez	31471	31	Delphine Fallour	Graines		Conservation ex situ
2012046	104419	<i>Juniperus thurifera</i> L., 1753		PR-Midi-Pyrénées		07/11/2012	Saint-Béat-Lez	31471	31	Delphine Fallour	Graines		Conservation ex situ

2012049	122558	Senecio bayonnensis Boiss., 1856	PN-1			2012	Sare	64504	64		Graines		Conservation ex situ
2012051	122558	Senecio bayonnensis Boiss., 1856	PN-1			2012	Sare	64504	64		Graines		Conservation ex situ
2012052	122558	Senecio bayonnensis Boiss., 1856	PN-1			2012	Saint-Jean-de-Luz	64483	64		Graines		Conservation ex situ
2012053	122558	Senecio bayonnensis Boiss., 1856	PN-1			2012	Saint-Jean-de-Luz	64483	64		Graines		Conservation ex situ
2012061	119582	Rumex rupestris Le Gall, 1850	PN-1			2012	Vendays-Montalivet	33540	33		Graines		Conservation ex situ
2013001	106766	Lupinus angustifolius L., 1753		PR-Midi-Pyrénées		11/07/2013	Sémalens	81281	81	Lionel Gire ; Jérôme Garcia	Graines	5118	Conservation ex situ
2013005	616765	Trifolium squamosum var. squamosum L., 1759		PR-Midi-Pyrénées		26/06/2013	Gagnac-sur-Garonne	31205	31	Jérôme Garcia	Graines	3828	Conservation ex situ
2013006	616765	Trifolium squamosum var. squamosum L., 1759		PR-Midi-Pyrénées		28/06/2013	Plaisance-du-Touch	31424	31	Jérôme Garcia	Graines	5494	Conservation ex situ
2013007	119448	Rumex aquitanicus Rech.f., 1929		PR-Aquitaine		28/08/2013	Laruns	64320	64	Christophe Bergès	Graines	269	Conservation ex situ
2013008	89945	Cephalaria transylvanica (L.) Schrad. ex Roem. & Schult., 1818		PR-Midi-Pyrénées		05/09/2013	Cessaies	31137	31	Jérôme Garcia	Graines	3957	Conservation ex situ
2013011	125264	Subularia aquatica L., 1753		PR-Midi-Pyrénées		17/09/2013	Auzat	09030	09	Lionel Gire ; Jérôme Garcia	Graines	913	Conservation ex situ
2013014	106807	Luronium natans (L.) Raf., 1840	PN-1			13/11/2013	Martel	46185	46	Véronique Ausset	Graines		Conservation ex situ
2013015	106807	Luronium natans (L.) Raf., 1840	PN-1			06/08/2013	Floirac	46106	46	Lionel Gire ; Jérôme Garcia	Graines		Conservation ex situ
2013016	106807	Luronium natans (L.) Raf., 1840	PN-1			13/11/2013	Floirac	46106	46	Véronique Ausset	Graines		Conservation ex situ

2013018	106807	Luronium natans (L.) Raf., 1840	PN-1			13/11/2013	Martel	46185	46	Véronique Ausset	Graines		Conservation ex situ
2013020	106807	Luronium natans (L.) Raf., 1840	PN-1			28/10/2013	Martel	46185	46	Véronique Ausset	Graines	173	Conservation ex situ
2013021	103431	Iberis carnosa Willd., 1800		PR-Aquitaine, PR-Midi-Pyrénées		10/09/2013	Arette	64040	64	Brice dupin	Graines	1665	Conservation ex situ
2013022	83874	Arnica montana L., 1753		PR-Aquitaine	PD-46-Lot	22/08/2013	Accous	64006	64	Christophe Bergès	Graines	825	Conservation ex situ
2013025	84699	Aster pyrenaicus Desf. ex DC., 1805	PN-1			08/10/2013	Loudenvielle	65282	65	Lionel Gire	Graines	38	Conservation ex situ
2013026	84699	Aster pyrenaicus Desf. ex DC., 1805	PN-1			08/10/2013	Loudenvielle	65282	65	Lionel Gire	Graines	1638	Conservation ex situ
2013027	120812	Saponaria bellidifolia Sm., 1791	PN-1						12		Graines	106	Conservation ex situ
2014008	121156	Saxifraga prostii Sternb., 1831		PR-Midi-Pyrénées		23/07/2014	Brommat	12036	12	Lionel Gire	Graines	6462	Conservation ex situ
2014010	84699	Aster pyrenaicus Desf. ex DC., 1805	PN-1			18/09/2014	Laruns	64320	64	Stéphane Gazel	Graines	106	Conservation ex situ
2014011	84699	Aster pyrenaicus Desf. ex DC., 1805	PN-1			19/09/2014	Béost	64110	64	Stéphane Gazel	Graines	520	Conservation ex situ
2014012	84699	Aster pyrenaicus Desf. ex DC., 1805	PN-1			19/09/2014	Louvie-Juzon	64354	64	Stéphane Gazel	Graines		Conservation ex situ
2014013	84699	Aster pyrenaicus Desf. ex DC., 1805	PN-1			19/09/2014	Béost	64110	64	Stéphane Gazel	Graines	124	Conservation ex situ
2014014	84699	Aster pyrenaicus Desf. ex DC., 1805	PN-1			23/09/2014	Laruns	64320	64	Stéphane Gazel	Graines	819	Conservation ex situ
2014015	125264	Subularia aquatica L., 1753		PR-Midi-Pyrénées		24/09/2014	Mérans-les-Vals	09189	09	Lionel Gire ; Jocelyne Cambecèdes ; Monique Burrus	Graines	390	Conservation ex situ

2014016	125264	Subularia aquatica L., 1753		PR-Midi-Pyrénées		07/10/2014	Aston	09024	09	Lionel Gire ; Bruno Durand	Plantes	56	Culture
2014017	94833	Dianthus superbus L., 1755	PN-2		PD-46-Lot	06/10/2014	Pointis-Inard	31427	31	Jérôme Garcia	Graines	1152	Conservation ex situ
2014018	94833	Dianthus superbus L., 1755	PN-2		PD-46-Lot	06/10/2014	Ganties	31208	31	Jérôme Garcia	Graines	1593	Conservation ex situ
2014019	94833	Dianthus superbus L., 1755	PN-2		PD-46-Lot	06/10/2014	Aurignac	31028	31	Jérôme Garcia	Graines	1572	Conservation ex situ
2014020	94833	Dianthus superbus L., 1755	PN-2		PD-46-Lot	04/10/2014	Boussan	31083	31	Jérôme Garcia	Graines	2355	Conservation ex situ
2014021	97904	Exaculum pusillum (Lam.) Caruel, 1886		PR-Midi-Pyrénées		09/09/2014	Fontenilles	31188	31	Jérôme Garcia	Graines	3838	Conservation ex situ
2014022	125264	Subularia aquatica L., 1753		PR-Midi-Pyrénées		14/10/2014	Aragnouet	65017	65	Lionel Gire ; Bruno Durand	Graines	69	Conservation ex situ
2014024	94833	Dianthus superbus L., 1755	PN-2		PD-46-Lot	24/11/2014	Bedous	64104	64	Lionel Gire	Graines	559	Conservation ex situ
2014025	94833	Dianthus superbus L., 1755	PN-2		PD-46-Lot	24/11/2014	Sarrance	64506	64	Lionel Gire	Graines	183	Conservation ex situ
2014026	94833	Dianthus superbus L., 1755	PN-2		PD-46-Lot	24/11/2014	Sarrance	64506	64	Lionel Gire	Graines	741	Conservation ex situ
2014027	94833	Dianthus superbus L., 1755	PN-2		PD-46-Lot	24/11/2014	Sarrance	64506	64	Lionel Gire	Graines	80	Conservation ex situ
2014028	94833	Dianthus superbus L., 1755	PN-2		PD-46-Lot	24/11/2014	Sarrance	64506	64	Lionel Gire	Graines	322	Conservation ex situ
2014029	94833	Dianthus superbus L., 1755	PN-2		PD-46-Lot	08/12/2014	Sarrance	64506	64	Lionel Gire	Graines	30	Conservation ex situ
2014030	94833	Dianthus superbus L., 1755	PN-2		PD-46-Lot	08/12/2014	Bedous	64104	64	Lionel Gire	Graines		Conservation ex situ
2014031	94833	Dianthus superbus L., 1755	PN-2		PD-46-Lot	22/11/2014	Asasp-Arros	64064	64	Lionel Gire ; Bruno Durand	Graines	1542	Conservation ex situ

2014032	97904	<i>Exaculum pusillum</i> (Lam.) Caruel, 1886		PR-Midi-Pyrénées		06/08/2014	Fontenilles	31188	31	Jérôme Garcia	Graines	4406	Conservation ex situ
2014033	94833	<i>Dianthus superbus</i> L., 1755	PN-2		PD-46-Lot	26/11/2014	Asasp-Arros	64064	64	Lionel Gire	Graines	746	Conservation ex situ
2014034	125264	<i>Subularia aquatica</i> L., 1753		PR-Midi-Pyrénées		24/09/2014	Mérans-les-Vals	09189	09	Lionel Gire ; Jocelyne Cambecèdes ; Monique Burrus	Graines	12	Conservation ex situ
2014035	138122	<i>Odontites jaubertianus</i> var. <i>jaubertianus</i> (Boreau) D.Dietr. ex Walp., 1844	PN-1			11/10/2013	Lormont	33249	33	Emilie Chamard	Graines		Conservation ex situ
2015004	96163	<i>Epilobium dodonaei</i> Vill., 1779		PR-Midi-Pyrénées		15/09/2015	Espalion	12096	12	Lionel Gire	Graines	7724	Conservation ex situ
2015008	106766	<i>Lupinus angustifolius</i> L., 1753		PR-Midi-Pyrénées		04/11/2015	Saint-Sulpice-la-Pointe	81271	81	Sébastien Puig	Graines	210	Conservation ex situ
2015009	106766	<i>Lupinus angustifolius</i> L., 1753		PR-Midi-Pyrénées		04/11/2015	Saint-Sulpice-la-Pointe	81271	81	Sébastien Puig	Graines	198	Conservation ex situ
2015010	106766	<i>Lupinus angustifolius</i> L., 1753		PR-Midi-Pyrénées		04/11/2015	Saint-Sulpice-la-Pointe	81271	81	Sébastien Puig	Graines	123	Conservation ex situ
2016001	616765	<i>Trifolium squamosum</i> var. <i>squamosum</i> L., 1759		PR-Midi-Pyrénées		24/06/2016	Labège	31254	31	Lionel Gire	Graines	2739	Conservation ex situ
2016015	718723	<i>Nigella hispanica</i> var. <i>hispanica</i> L., 1753	PN-1			19/08/2016	Saint-Félix-Lauragais	31478	31	Vinciane Cacheux Leger	Graines	8349	Conservation ex situ
2016020	117146	<i>Ranunculus ophioglossifolius</i> Vill., 1789	PN-1			22/07/2016	Léguevin	31291	31	Jérôme Garcia	Graines	393	Conservation ex situ
2016022	83565	<i>Arenaria controversa</i> Boiss., 1840	PN-1			01/10/2016	Cahors	46042	46	Biotope	Graines	7682	Conservation ex situ
2016024	120812	<i>Saponaria bellidifolia</i> Sm., 1791	PN-1			2016			12	Francis Kessler	Graines		Conservation ex situ

2016025	89945	Cephalaria transylvanica (L.) Schrad. ex Roem. & Schult., 1818		PR-Midi-Pyrénées		2016	Albi	81004	81	Francis Kessler	Graines	6902	Conservation ex situ
2016026	118192	Rosa gallica L., 1753	PN-2			05/04/2021	Fontenilles	31188	31	Jérôme Garcia	Graines	220	Conservation ex situ
2016027	118192	Rosa gallica L., 1753	PN-2			05/04/2021	Léguevin	31291	31	Jérôme Garcia	Graines	135	Conservation ex situ
2016028	118192	Rosa gallica L., 1753	PN-2			05/04/2021	Brax	31088	31	Jérôme Garcia	Graines	355	Conservation ex situ
2016029	118192	Rosa gallica L., 1753	PN-2			05/04/2021	Fontenilles	31188	31	Jérôme Garcia	Graines	26	Conservation ex situ
2017006	96163	Epilobium dodonaei Vill., 1779		PR-Midi-Pyrénées		07/08/2017	Bozouls	12033	12	Lionel Gire	Graines	14224	Conservation ex situ
2017007	84699	Aster pyrenaicus Desf. ex DC., 1805	PN-1			04/10/2017	Arrens-Marsous	65032	65	Bruno Durand ; Xavier Dormier	Graines	104	Conservation ex situ
2018004	103738	Iris graminea L., 1753		PR-Midi-Pyrénées		04/09/2018	Lieux	31300	31	Lionel Gire	Graines	66	Conservation ex situ
2018005	91823	Cladium mariscus (L.) Pohl, 1809		PR-Midi-Pyrénées		04/09/2018	Lavernose-Lacasse	31287	31	Lionel Gire ; Jérôme Garcia	Graines	125	Conservation ex situ
2018006	84699	Aster pyrenaicus Desf. ex DC., 1805	PN-1			28/09/2018	Arrens-Marsous	65032	65	Nadine Sauter ; Lionel Gire	Graines	300	Conservation ex situ
2018011	106807	Luronium natans (L.) Raf., 1840	PN-1			04/12/2018	Estirac	65174	65	Lionel Gire ; Laura Lannuzel	Plantes	6	Culture
2018J00	125264	Subularia aquatica L., 1753		PR-Midi-Pyrénées		15/01/2018	Bourg-de-Visa	82022	82	Laura Lannuzel	Graines	17	Conservation ex situ
2019004	83874	Arnica montana L., 1753		PR-Aquitaine	PD-46-Lot	19/07/2019	Mérial	11230	11	Raphaël Garreta ; Lionel Gire ; Béatrice Morisson	Plantes	3	Culture
2019005	83874	Arnica montana L., 1753		PR-Aquitaine	PD-46-Lot	18/07/2019	Mérial	11230	11	Julian Oliveira	Graines	1618	Conservation ex situ

2019006	83874	<i>Arnica montana</i> L., 1753		PR-Aquitaine	PD-46-Lot	18/07/2019	Campan	65123	65	Julian Oliveira	Graines	1582	Conservation ex situ
2019007	84699	<i>Aster pyrenaeus</i> Desf. ex DC., 1805	PN-1			18/07/2019	Campan	65123	65	Julian Oliveira	Graines	312	Conservation ex situ
2021004	83874	<i>Arnica montana</i> L., 1753		PR-Aquitaine	PD-46-Lot	16/07/2021	Mijanès	09193	09	Raphaële Garreta ; Mickaël Douette	Graines	7473	Conservation ex situ
2021025	131559	<i>Arabis soyeri</i> subsp. <i>soyeri</i> Reut. & A.L.P.Huet, 1853		PR-Midi-Pyrénées		08/07/2021	Campan	65123	65	Thomas Sanz ; Bruno Durand	Graines	499	Conservation ex situ
2021033	94606	<i>Delphinium verdunense</i> Balb., 1813	PN-1			11/08/2021	Caucalières	81066	81	Ellie Wilms ; Laura Lannuzel	Graines	17271	Conservation ex situ
2021035	120812	<i>Saponaria bellidifolia</i> Sm., 1791	PN-1			12/08/2021	Sers	65424	65	Laurent Bourgne ; Nadine Sauter ; Jocelyne Cambecèdes	Graines	8300	Conservation ex situ
2021036	111585	<i>Orobanche laserpitii-sileris</i> Reut. ex Jord., 1846		PR-Aquitaine		12/08/2021	Sers	65424	65	Laurent Bourgne ; Nadine Sauter ; Jocelyne Cambecèdes	Graines	286592	Conservation ex situ
2021045	129115	<i>Vicia argentea</i> Lapeyr., 1813	PN-1			02/08/2021	Etsaut	64223	64	Thomas Sanz	Graines	26	Conservation ex situ
2021055	131372	<i>Androsace cylindrica</i> subsp. <i>hirtella</i> (Dufour) Greuter & Burdet, 1987	PN-1			07/09/2021	Gavarnie-Gèdre	65192	65	Nadine Sauter	Graines	86	Conservation ex situ
2021056	95046	<i>Dioscorea pyrenaica</i> Bubani & Bordère ex Gren., 1866	PN-1			07/09/2021	Gavarnie-Gèdre	65192	65	Nadine Sauter	Graines	617	Conservation ex situ
2021060	129115	<i>Vicia argentea</i> Lapeyr., 1813	PN-1			27/08/2021	Etsaut	64223	64	Agents PNP	Graines	83	Conservation ex situ

Annexe 3 : Notice de remplissage fiche « Taxon » pour la mise en œuvre des récoltes conservatoires

Conservatoire Botanique National



Notice de remplissage fiche « Taxon »

Le but de cette fiche est de relever :

- Les informations ayant traités à une population
- Les informations sur les conditions de récolte de matériel végétal sur cette population

Une fiche station doit obligatoirement être remplie avant la fiche taxon

Si la population fait l'objet d'une récolte, l'**observateur** est la personne responsable de la récolte sur le terrain. C'est elle qui complète la fiche.

Le **numéro personnel de station** est le même que celui porté sur la fiche station pour permettre de faire le lien avec la fiche station.

Taxon

L'identité taxonomique doit être vérifiée.

Si le taxon est **déterminé par** une personne autre que l'observateur, son nom doit être précisé.

Si un **ouvrage** bibliographique est utilisé pour la détermination, indiquer le titre et l'auteur.

Cocher la case **photo** si une photo de la plante a été prise.

Population

Dans certains cas, la **surface** occupée par la population est mesurée. L'indiquer alors dans la case réservée. Sinon, l'estimer de façon grossière et cocher la case correspondante sur l'échelle.

Si le **nombre d'individus** est faible, il peut être déterminé précisément. Cependant, l'observateur peut avoir parfois un doute sur l'individualité des plantes. Dans ce cas, il a la possibilité de cocher la case 'de 1 à 10 individus'. Pour les nombres plus élevés d'individus, faire une estimation grossière et cocher la case correspondante.

Lumière

Noter si la population se développe à l'ombre, en mi-ombre ou en pleine lumière

Phénologie

Noter les **proportions** de chaque stade (en pourcentage, population intacte = 100), comme indiqué sur le tableau, puis indiquer en **précision** le ou les états de chaque stade.

Plusieurs stades de développement peuvent cohabiter dans une population ;

Plusieurs états d'un même stade de développement peuvent être observés à une même date.

Ce relevé a pour buts :

- D'acquérir des données sur la phénologie de l'espèce
- De déterminer si un biais a été introduit au moment de la récolte, par la sélection d'individus à floraison précoce ou tardive. Si tel est le cas, d'autres récoltes seront si possible planifiées durant la même année.

La population peut avoir été en partie détruite ou endommagée. Si tel est le cas, estimer l'**intégrité de la population** par le pourcentage de la population intacte par rapport à la population totale.

Trois causes possibles sont proposées : abrouissement, cueillette, piétinement. D'autres raisons de dégradation peuvent être évidentes, par exemple écobuage, passage d'engins, etc...
Si l'observateur peut déterminer la cause de la dégradation (cause probable ou observée), il l'indiquera soit en cochant la case correspondante, soit en la précisant dans la zone texte.

Dans certains cas, une **multiplication végétative** des plantes est observée (cocher *évidente*) ou soupçonnée (cocher *probable*).

Si l'observateur dispose d'éléments lui permettant de préciser de quel type de multiplication végétative il s'agit, il l'indiquera dans la zone texte (ex : rhizome, stolon, drageon, ...)

En période de floraison, la **présence de pollinisateurs** peut être notée. L'identité des pollinisateurs sera indiquée, de façon grossière (ex : bourdons, papillons...) ou plus précise.

De même, des observations peuvent être faites sur la **dispersion des graines**.

Ex : emportées par le vent, par des fourmis ou d'autres animaux, etc...

Nota

Si des observations complémentaires sur les pollinisateurs ou les vecteurs de dispersion des graines paraissent intéressantes, elles seront rapportées dans le cadre « Observations diverses » situé au verso.

Ex : - Eléments morphologiques permettant une identification ultérieure,

- Indications de comportement, etc...

Cocher la case **photo** lorsque une photo de la population a été prise.

Organisation

Le **recouvrement de la population sur la station** correspond à la projection verticale de la population sur le terrain. Il est exprimé en pourcentage en fonction des figurés ci-dessous :

Le type de **répartition spatiale**, *homogène* ou *hétérogène* sera précisé.

répartition homogène :



répartition hétérogène :



La **sociabilité** des individus sera notée sur une échelle de 1 à 5 selon les critères suivants :

(Vocabulaire ; typologie des stations forestières, 1985, IDF)

1 : individus isolés

2 : individus en groupes restreints

3 : individus en groupes étendus

4 : individus en petites colonies ou peuplement étendu lâche

5 : individus en peuplement étendu dense.

Dynamique estimée de la population

Les renseignements portés dans ce cadre peuvent

- Faire référence à une connaissance antérieure de la population permettant à l'observateur de comparer et d'évaluer la dynamique
- Consister en une déduction faite suite à l'observation de la population. Ex : Une quantité importante de jeunes plantules en marge de la population adulte suggère une extension de la population.

Si l'une des flèches a été entourée par l'observateur, celui-ci devra obligatoirement donner une explication.



Récolte

Préciser l'**heure de début de récolte** ainsi que le **temps passé à la récolte**.

Protocole de récolte (type de récolte)

Il est essentiel d'éviter toute forme de sélection, volontaire ou inconsciente, dans le choix des individus à récolter

Si le nombre d'individus est faible, récolter sur tous les individus (*récolte systématique*)

Sinon, appliquer l'un des protocoles de récolte suivants :

- *récolte aléatoire* : au hasard
- *récolte sectorielle* : l'habitat est divisé en zones différant de façon évidente, de par l'aspect, la pente, la qualité du sol, l'humidité, la densité de végétation, etc..., puis un échantillonnage au hasard est fait dans chaque zone.
- *récolte régulière* : échantillonnage systématique sur des individus situés à distances égales sur une grille
- *récolte linéaire* : échantillonnage systématique sur des individus situés à distances égales le long d'un transect
- *récolte raisonnée* : Ne peut être utilisée que dans le cas où une analyse génétique associée à une cartographie précise des individus a permis de déterminer la structure génétique de la population, de délimiter les clones, ou de mettre en évidence les individus ayant le nombre d'allèles le plus élevé et les plus hétérozygotes.

Utiliser, dans la mesure du possible, la méthode de récolte sectorielle.

Si un variant évident est collecté (ex : fleurs de couleur différente), le conserver à l'écart et le signaler dans les observations du cadre **Récolte** ou dans les **observations diverses** au verso.

Le nombre d'individus récoltés sera de 10 au minimum, de 50 au maximum, selon le nombre de populations de l'espèce sur le territoire. Il aura été défini auparavant lors de la préparation du plan de récolte.

La colonne **état du matériel récolté et observations**, est prévue pour les remarques sur l'état sanitaire, la présence de parasites, le stade de maturité des graines, ou toute autre information jugée intéressante par l'observateur

Si la zone texte est insuffisante, porter les observations complémentaires au verso.

La dernière partie du cadre est consacrée aux conditions de récolte.

Certaines difficultés, liées à la situation géographique de la station (ex : accessibilité), ou à l'espèce (ex : feuillage urticant) peuvent être rencontrées au moment de la récolte. Il est important d'inscrire ces **remarques sur les contraintes de récolte**, de façon à pouvoir mieux préparer les récoltes ultérieures.

La direction du **vent** sera indiquée sur la rose des vents. La **température** et l'**humidité** sont lus sur le thermohygromètre de terrain.

Au verso, faire un **schéma** le plus précis possible de la répartition des individus dans la station, avec référence à des éléments fixes de sites, permettant de prévoir un suivi de population.

Les lieux de prélèvement devront obligatoirement être pointés sur le schéma.

Trois causes possibles sont proposées : abrouissement, cueillette, piétinement. D'autres raisons de dégradation peuvent être évidentes, par exemple écobuage, passage d'engins, etc...
Si l'observateur peut déterminer la cause de la dégradation (cause probable ou observée), il l'indiquera soit en cochant la case correspondante, soit en la précisant dans la zone texte.

Dans certains cas, une **multiplication végétative** des plantes est observée (cocher *évidente*) ou soupçonnée (cocher *probable*).
Si l'observateur dispose d'éléments lui permettant de préciser de quel type de multiplication végétative il s'agit, il l'indiquera dans la zone texte (ex : rhizome, stolon, drageon, ...)

En période de floraison, la **présence de pollinisateurs** peut être notée. L'identité des pollinisateurs sera indiquée, de façon grossière (ex : bourdons, papillons...) ou plus précise.
De même, des observations peuvent être faites sur la **dispersion des graines**.
Ex : emportées par le vent, par des fourmis ou d'autres animaux, etc...

Nota

Si des observations complémentaires sur les pollinisateurs ou les vecteurs de dispersion des graines paraissent intéressantes, elles seront rapportées dans le cadre « Observations diverses » situé au verso.
Ex : - Eléments morphologiques permettant une identification ultérieure,
- Indications de comportement, etc...

Cocher la case **photo** lorsque une photo de la population a été prise.

Organisation

Le **recouvrement de la population sur la station** correspond à la projection verticale de la population sur le terrain. Il est exprimé en pourcentage en fonction des figurés ci-dessous :

Le type de **répartition spatiale**, *homogène* ou *hétérogène* sera précisé.

répartition homogène :



répartition hétérogène :



La **sociabilité** des individus sera notée sur une échelle de 1 à 5 selon les critères suivants :
(Vocabulaire ; typologie des stations forestières, 1985, IDF)

- 1 : individus isolés
- 2 : individus en groupes restreints
- 3 : individus en groupes étendus
- 4 : individus en petites colonies ou peuplement étendu lâche
- 5 : individus en peuplement étendu dense.

Dynamique estimée de la population

Les renseignements portés dans ce cadre peuvent

- Faire référence à une connaissance antérieure de la population permettant à l'observateur de comparer et d'évaluer la dynamique
- Consister en une déduction faite suite à l'observation de la population. Ex : Une quantité importante de jeunes plantules en marge de la population adulte suggère une extension de la population.

Si l'une des flèches a été entourée par l'observateur, celui-ci devra obligatoirement donner une explication.



Annexe 4 : Fiche « Taxon » pour la mise en œuvre des récoltes conservatoires



Conservatoire botanique pyrénéen
Vallon de Salut
BP 315 - 65203 Bagnères de Bigorre Cedex
Tél. : 05 62 95 85 30

Taxon

Observateur N° personnel de station Date

Taxon

Déterminé par Ouvrage Photo

Population Photo

Surface occupée en m²

1 10 100 1 000 10 000

Nombre d'individus

1 10 100 1 000 10 000

Lumière pleine lumière
 ombre mi-ombre
 multiplication végétative, précisez

évidente probable

Phénologie	Proportion dans la population	Précision
<input type="checkbox"/> stade végétatif		<input type="checkbox"/> germination <input type="checkbox"/> plantule <input type="checkbox"/> juvénile <input type="checkbox"/> adulte
<input type="checkbox"/> floraison		<input type="checkbox"/> bouton <input type="checkbox"/> début <input type="checkbox"/> pleine <input type="checkbox"/> fin
<input type="checkbox"/> fructification		<input type="checkbox"/> début <input type="checkbox"/> pleine <input type="checkbox"/> fin
<input type="checkbox"/> sénescence		<input type="checkbox"/> dissémination des graines <input type="checkbox"/> tiges desséchés <input type="checkbox"/> mort

Intégrité de la population

abrutissement cueillette piétinement
Autre :

Présence de pollinisateurs

Dispersion des graines

Organisation

Recouvrement de la population sur la station

Répartition spatiale homogène hétérogène

Sociabilité 1 2 3 4 5

Dynamique estimée de la population

extension
 stagnation
 régression

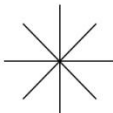
Récolte

Heure de récolte Temps passé à la récolte

Type de matériel récolté	Type de récolte						Nombre de pieds récoltés	Nombre total d'éléments récoltés	Etat du matériel récolté et observations
	systématique	aléatoire	régulière	linéaire	sectorielle	raisonnée			
<input type="checkbox"/> inflorescence									
<input type="checkbox"/> graines									
<input type="checkbox"/> spores									
<input type="checkbox"/> fruits									
<input type="checkbox"/> pollen									
<input type="checkbox"/> bulbes/bulbilles									
<input type="checkbox"/> tubercules									
<input type="checkbox"/> rhizomes									
<input type="checkbox"/> boutures									
<input type="checkbox"/> plantes entières									
<input type="checkbox"/> échantillons pour herbier									

Remarques sur les contraintes de récoltes

Conditions météorologiques

Vent  Température
Humidité

Observations diverses

Schéma de répartition de la population

(pointer les zones de prélèvement éventuels)



SIEGE & CORRESPONDANCE

Vallon de Salut • BP 70315
65203 Bagnères-de-Bigorre Cedex

Tél : 05 62 95 85 30 • Mèl : contact@cbnmp.fr

www.cbnmp.fr

