






Recensement des stériles miniers – Plan radon en Lozère

CSS Lozère – Saint Jean-La-Fouillouse – 20/06/2017

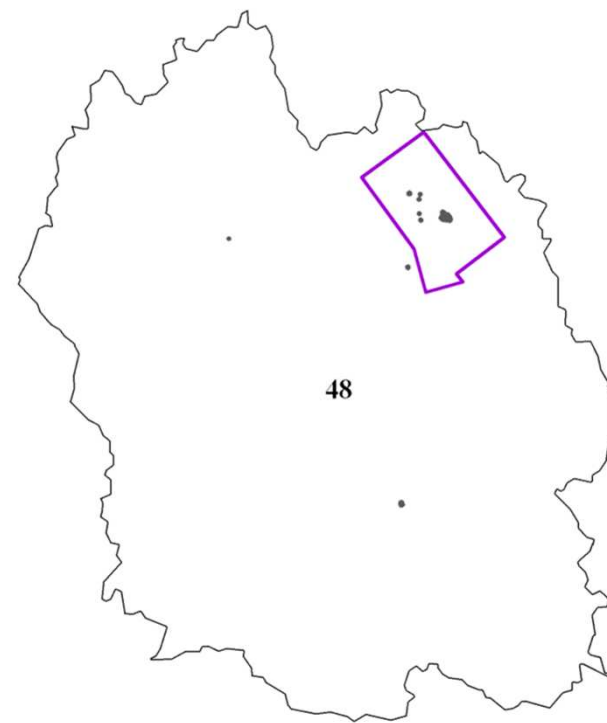
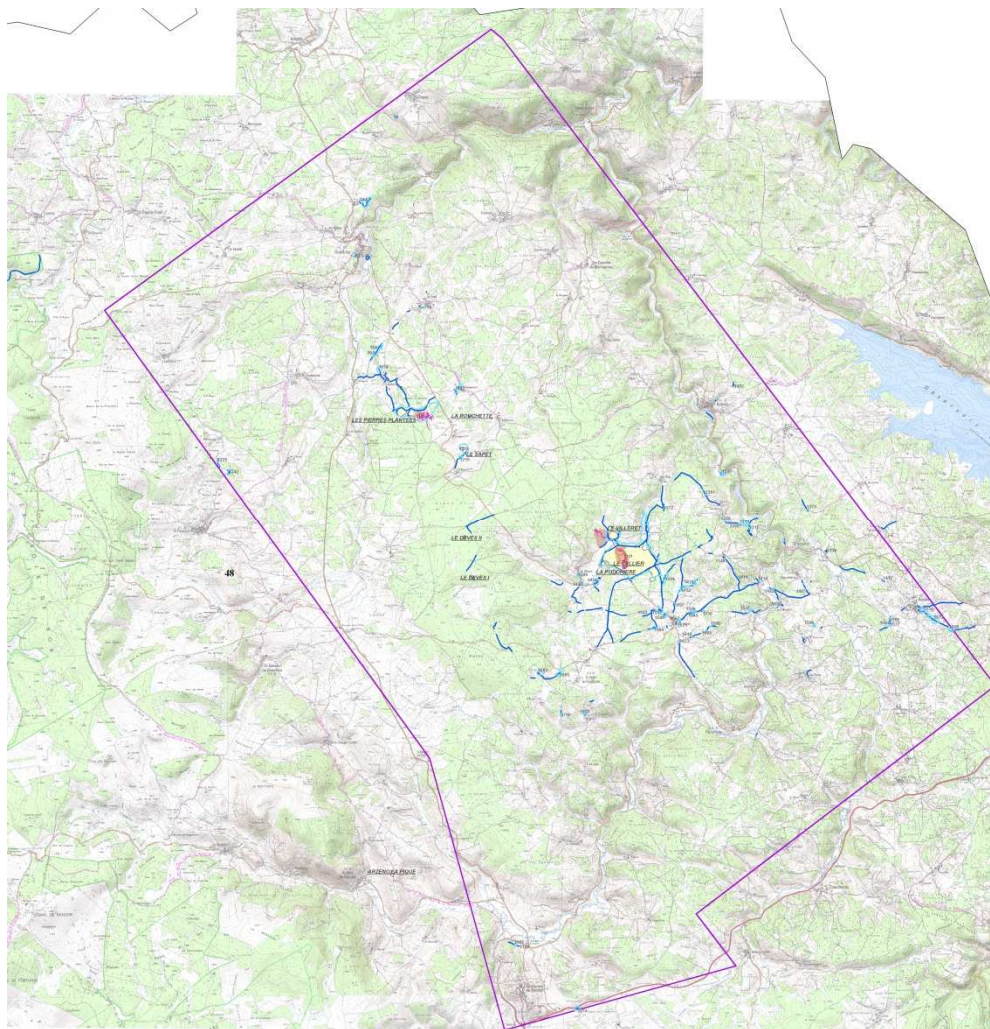
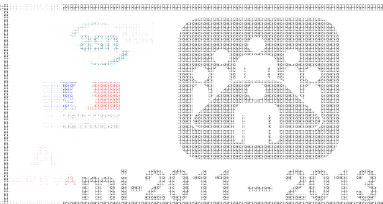
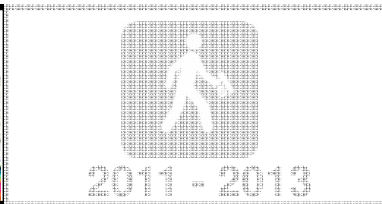
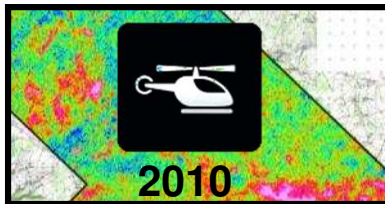


Synoptique

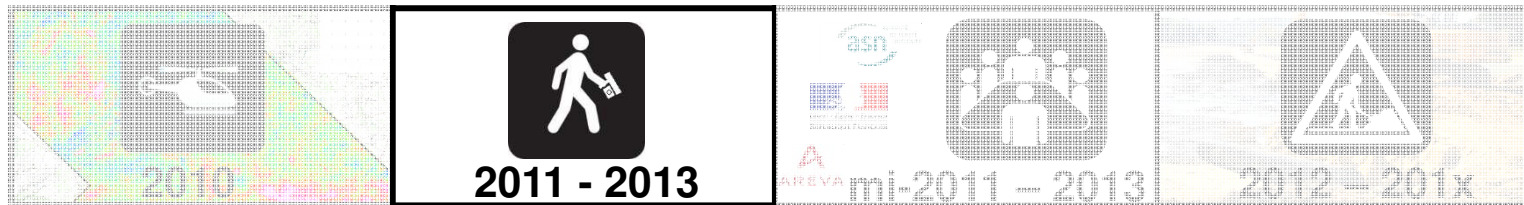


	 2010	 2011 - 2013	  AREVA mi-2011 - 2013	 2012 - 201x
	Phase 1	Phase 2	Phase 3	Post-recensement
Méthode	Spectrométrie hélicoptérée	Contrôles SPP2 au sol	Analyse du recensement	Traitement des zones
Résultats	Carte des blocs survolés	Carte de recensement	Localisation zones à traiter	

* Pour des départements non survolés

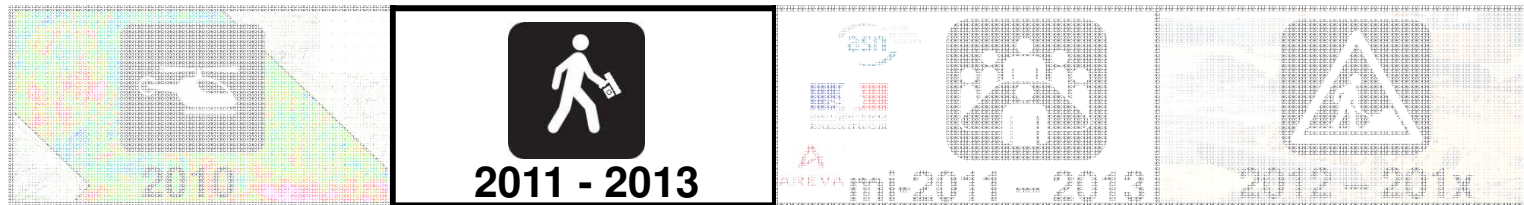


» Bloc 48 A :
Secteur de Grandrieu



- ▶ **Auroux**
- ▶ **Chastanier**
- ▶ **Châteauneuf-de-Randon**
- ▶ **Grandrieu**
- ▶ **La Panouse**
- ▶ **Pierrefiche**
- ▶ **Rocles**
- ▶ **Saint-Jean-la-Fouillouse**
- ▶ **Saint-Paul-le-Froid**

- ▶ **Pas de stérile répertorié :**
 - ◆ **Arzenc-de-Randon**
 - ◆ **Chaudreyrac**
 - ◆ **Laval-Atger**
 - ◆ **Saint-Bonnet-de-Montauroux**
 - ◆ **Saint-Sauveur-de-Ginestoux**
 - ◆ **Saint-Symphorien**



Calcul de l'Exposition

Scénario d'exposition **X** **Radioactivité** **=** **Dose**



Hors infrastructure (0)



Route ou chemin (400h)



Zone publique type parking (400h)



Cour de ferme (800h)



Zone de loisir (800h)

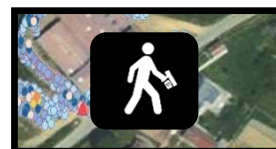


Cour d'habitation (1 360h)



Entreprise (2 000h)

X



Débit de dose
(μ Sv/h)

=

DEAA :

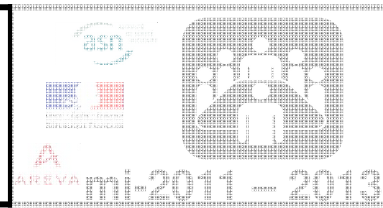
Dose

Efficace

Annuelle

Ajsoutée

(mSv/an)



En l'espèce, la méthodologie générique à utiliser pour déterminer les zones à traiter et les actions d'assainissement à réaliser, sur la base de la méthodologie proposée par AREVA, repose sur :

- des scénarios-types d'exposition, choisis en fonction des usages des zones (déterminés lors des repérages au sol), et qui permettent de calculer des doses efficaces ajoutées annuelles (DEAA) dues à la présence de stériles miniers ;
- des « valeurs guides » de DEAA moyenne et DEAA maximale permettant de distinguer plusieurs cas :

- Cas « travaux » : lorsque la DEAA moyenne $\geq 0,6$ mSv/an

Les zones classées dans le cas « travaux » feront l'objet d'une recherche systématique d'actions correctives. Les objectifs seront fixés en fonction d'un bilan coûts/avantages élaboré par AREVA et des préoccupations locales.

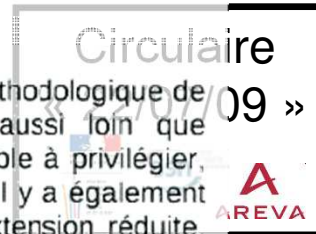
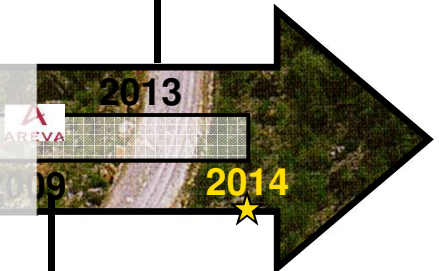
- Cas « discussion » :

Lorsque $0,3 \text{ mSv/an} \leq \text{DEAA moyenne} < 0,6 \text{ mSv/an}$ et $\text{DEAA max} \geq 0,6 \text{ mSv/an}$ ou lorsqu'il existe un débit de dose élevé sur une zone d'extension réduite (certains cas initialement classés en « abandon » par AREVA pourraient être concernés).

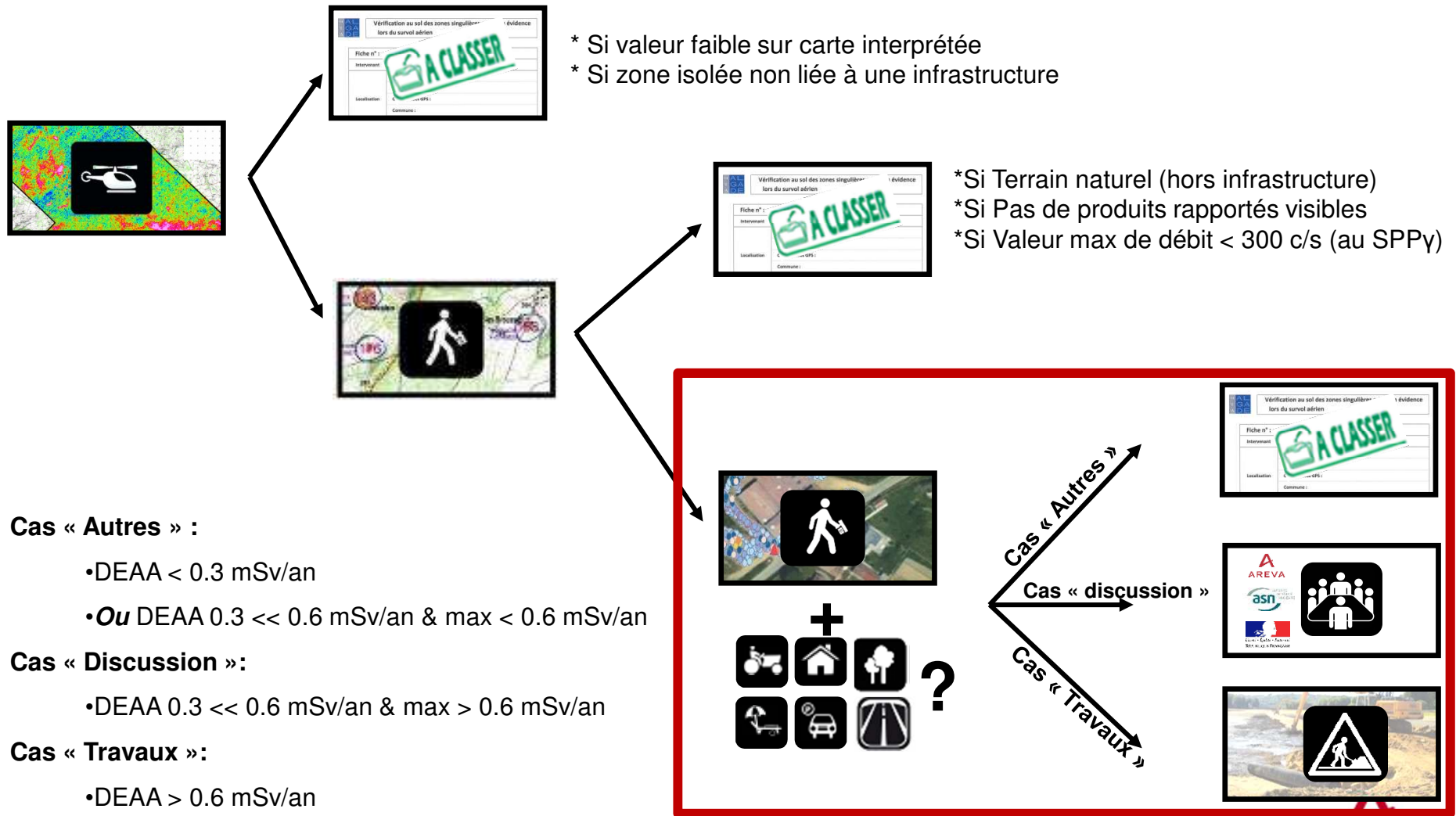
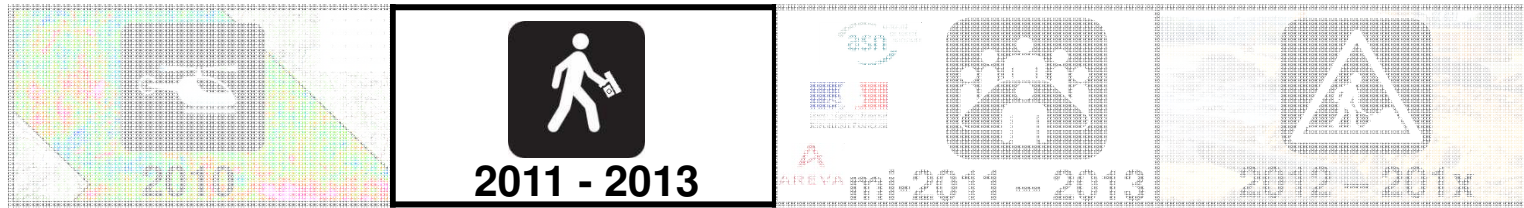
Les zones classées dans le cas « discussion » nécessiteront une évaluation plus spécifique pour statuer sur l'opportunité de la réalisation de travaux d'assainissement.

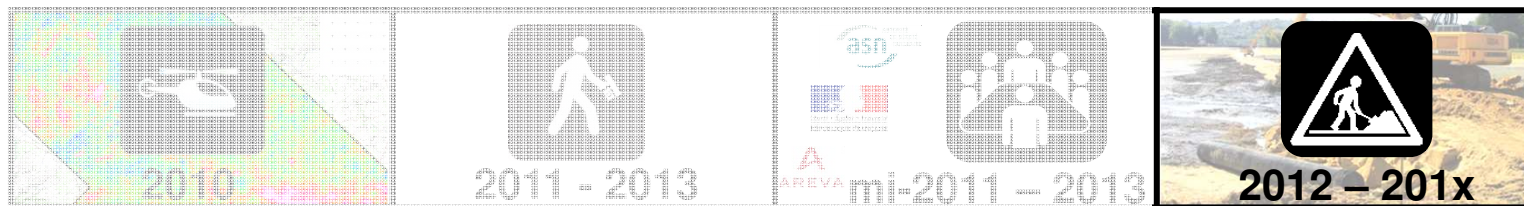
- Autres cas :

Tous les autres cas (dont notamment les cas « abandon » définis dans la méthodologie AREVA et non considérés ci-avant) ne donneront pas lieu à étude ou action particulière de la part d'AREVA.

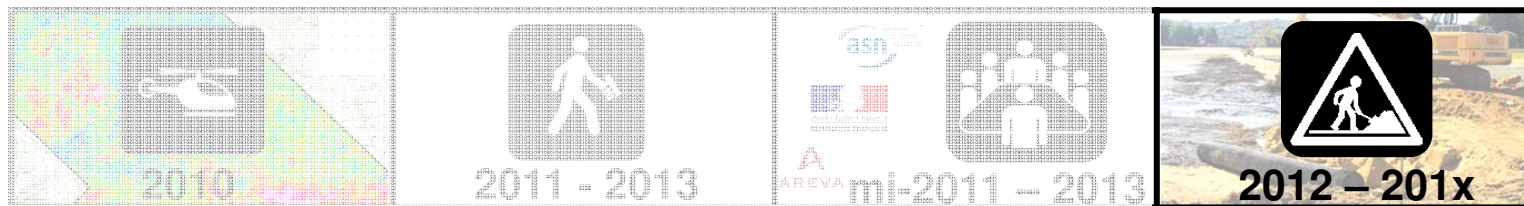


Vous analyserez le bilan coûts / avantages des travaux proposés sur la base du guide méthodologique de décembre 2011 susmentionné. Ainsi, les objectifs d'assainissement doivent aller aussi loin que raisonnablement possible, et le retrait complet des stériles est dans la mesure du possible à privilégier, sauf s'il ne peut être réalisé par des actions simples ou si son coût est disproportionné. Il y a également lieu de prendre en compte les zones présentant des débits de dose élevés, même d'extension réduite, lorsque les enjeux le justifient. Vous solliciterez l'avis de la division territoriale de l'ASN sur les actions envisagées ou sur l'absence d'actions envisagées pour chacune des zones d'intérêt.





- ▶ **Élaboration de fiches travaux pour l'enlèvement des stériles après concertation avec les propriétaires et l'administration**
 - ◆ **Pas de cas « travaux » DEAA > 0,6 mSv/an**
 - ◆ **Investigations complémentaires sur les 9 cas « Discussion » réalisées**
 - 6 cas « Discussion » confirmés
 - 2 cas déclassés dans « Autres »
 - 1 cas reclassé en « Travaux » - diffusion de fiche « travaux » à la DREAL au 2nd semestre 2017
 - ◆ **Note méthodologique pour les cas « discussion » proposée par AREVA à la MSNR en cours de validation pour gestion au niveau national au cas par cas**
- ▶ **Estimation des volumes totaux susceptibles d'être accueillis sur site**
- ▶ **Stockage des stériles miniers sur le site du Cellier**



Site du Cellier :

- ▶ **Soumis au règlement des installations classées pour la protection de l'environnement (ICPE)**
 - ◆ Site classé selon la rubrique 1735 : stockage de résidus de traitement du minerais

- ▶ **Modification non substantielle**
 - ◆ Activité apportée < 2 % de l'activité du stockage actuel

- ▶ **Dossier de porter à connaissance**
 - ◆ Finalisation du dossier 2nd semestre 2017
 - ◆ Envoi DREAL pour avis
 - ◆ Présentation envisagée au Conseil Municipal de St Jean la Fouillouse

Plan radon



- ▶ **Cas radon lié aux stériles miniers – Le Villeret**
 - ◆ Investigation réalisée par Algade
 - ◆ Relogement du propriétaire
 - ◆ Expertise technique du CSTB réalisée le 4 mai 2017
 - ◆ Rapport technique du CSTB / Estimation du bien en cours d'étude

- ▶ **Synthèse des différents cas radon avec note globale présentée à la MSNR courant été 2017**

- ▶ **Discussion entre MSNR et direction AREVA Mines**



Merci de votre attention

