



NOTE DE SITUATION HYDROLOGIQUE DE LA RÉGION OCCITANIE

Bilan du mois de mai 2026

EN BREF UN MOIS CHAUD ET SEC



La température moyenne à l'échelle de la région est au-dessus de la normale avec 16,3°C contre 14,5°C soit un écart de l'ordre de +1,8°C. Des températures exceptionnellement chaudes sur la dernière décade sont venues balayer la fraîcheur relative en milieu de mois.

La durée d'ensoleillement est excédentaire par rapport aux normales sur l'ensemble de la région, de l'ordre de +5 à +25%. Cela s'explique par la présence de hautes pressions en fin de mois.



Les précipitations sont inférieures aux normales de l'ordre de 20%. Le Gard est le seul département présentant un excédent de pluviométrie.



Les sols sont extrêmement secs en fin du mois de mai. Sur la journée du 31 mai, les sols ont un état de sécheresse comparable à celui d'un début juillet.



L'hydraulicité des cours d'eau est globalement bonne dans la région même si suite aux fortes chaleurs de la fin du mois certains petits cours d'eau sont déjà en assec.



Les retenues sont quasi pleines.

La recharge hivernale des retenues a été bonne et cela permet d'aborder l'étiage 2026 dans de bonnes conditions, à minima pour cet indicateur.



Le bilan de la recharge hivernale 2025-2026 est plutôt bon et cela permet d'avoir des niveaux satisfaisants sur une grande partie des nappes du sud-ouest et sud pour le trimestre prochain.



Des restrictions en eau ont dû être prises, notamment dans le département des Pyrénées-Orientales où la sécheresse pluri-annuelle n'a pas pu être compensée, pour certaines nappes d'eau souterraines, par la recharge hivernale (maintien du niveau de crise).

SITUATION MÉTÉOROLOGIQUE



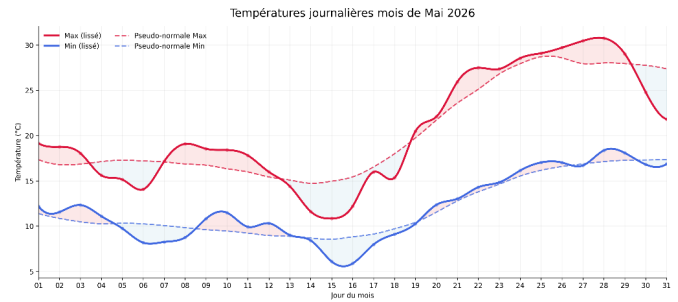
TEMPÉRATURES

A partir du 20 mai une puissante dorsale anticyclonique vient se positionner sur la France bordé par une petite dépression faisant remonter de l'air chaud du Maghreb. Cet anticyclone a pour effet de plaquer l'air au niveau du sol impliquant un réchauffement de la masse d'air de jour en jour, c'est ce que l'on appelle le dôme de chaleur.

Les températures maximales agrégées à l'échelle de la région augmentent progressivement, arrivant au paroxysme entre le 27 et le 28 où l'anomalie dépasse légèrement les +10°C. 162 records de température mensuelle maximale tombent pour un mois de mai.

C'est l'Aude qui a eut la température moyenne la plus excédentaire, le Gard ayant la moindre.

A l'échelle de la région, il s'agit du 4ème mois de mai le plus chaud depuis le début des relevés en 1947, derrière les années 2011, 2020 et 2022.



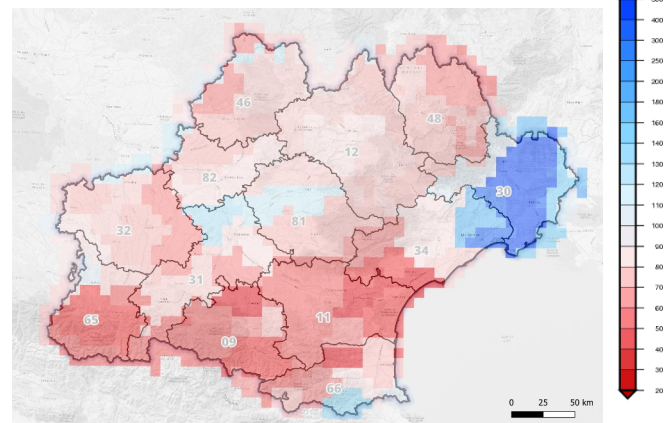
PRÉCIPITATIONS

Les précipitations sur la région sont déficitaires de 19% portant le cumul moyen à 73mm contre 91mm en normale.

A l'échelle départementale, le Gard est le seul département avec un excédent de précipitation avec 117mm contre une normale à 76mm. Le département où le déficit est le plus important est celui de l'Ariège avec -49% par rapport à la normale pour un mois de mai.

Ces précipitations se sont produites durant la première moitié du mois de mai 2026, la seconde fut très sèche à cause du blocage anticyclonique.

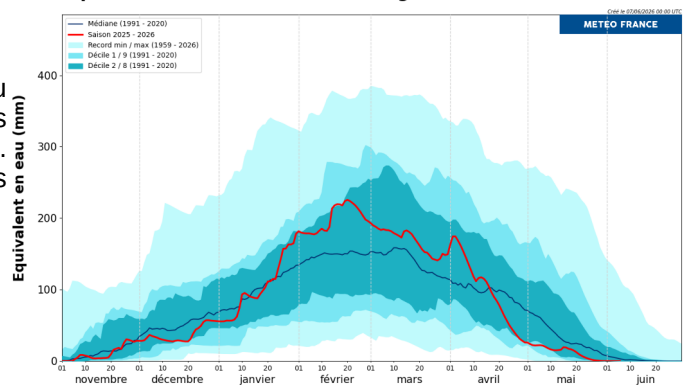
Rapport à la moyenne de référence 1991-2020 des cumuls mensuels de précipitations



MANTEAU NEIGEUX

Durant la période hivernale, la courbe de l'équivalent en eau du manteau neigeux se trouvait au dessus des normales jusqu'à mi-février, date à partir de laquelle la fonte a débuté. L'épisode neigeux de début avril a fondu en 2-3 semaines (contre 4-6 semaines habituellement). Début juin, le stock est quasi nul.

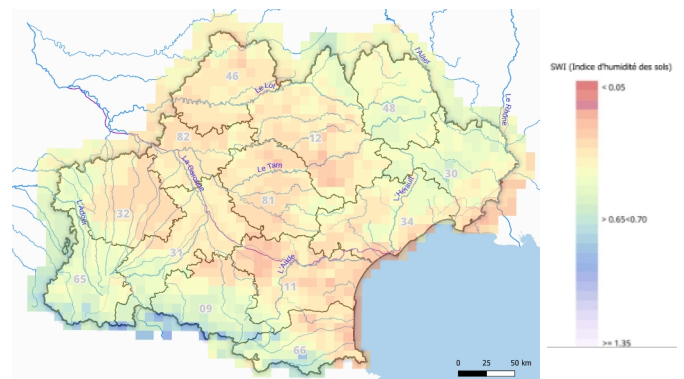
Equivalent en eau du manteau neigeux



HUMIDITÉ DES SOLS

En lien avec les fortes températures de la fin du mois, les sols ont connu un assèchement significatif passant d'un état proche de la normale à l'échelle de la région aux environs du 20 mai 2026 à des sols extrêmement secs en fin de mois. Sur la journée du 31 mai, les sols ont un état de sécheresse comparable à celui d'un début juillet.

L'indice d'humidité des sols devient même exceptionnel à partir du 31 mai en Ariège avec une valeur comparable à la normale pour un 10 juillet. Il en est de même dans l'Aude où l'indice d'humidité des sols devient record mais comparable cette fois ci à la normale pour une fin juin.



Indice SWI 1er juin (calculé sur la maille Safran Météo-France de 64km²)

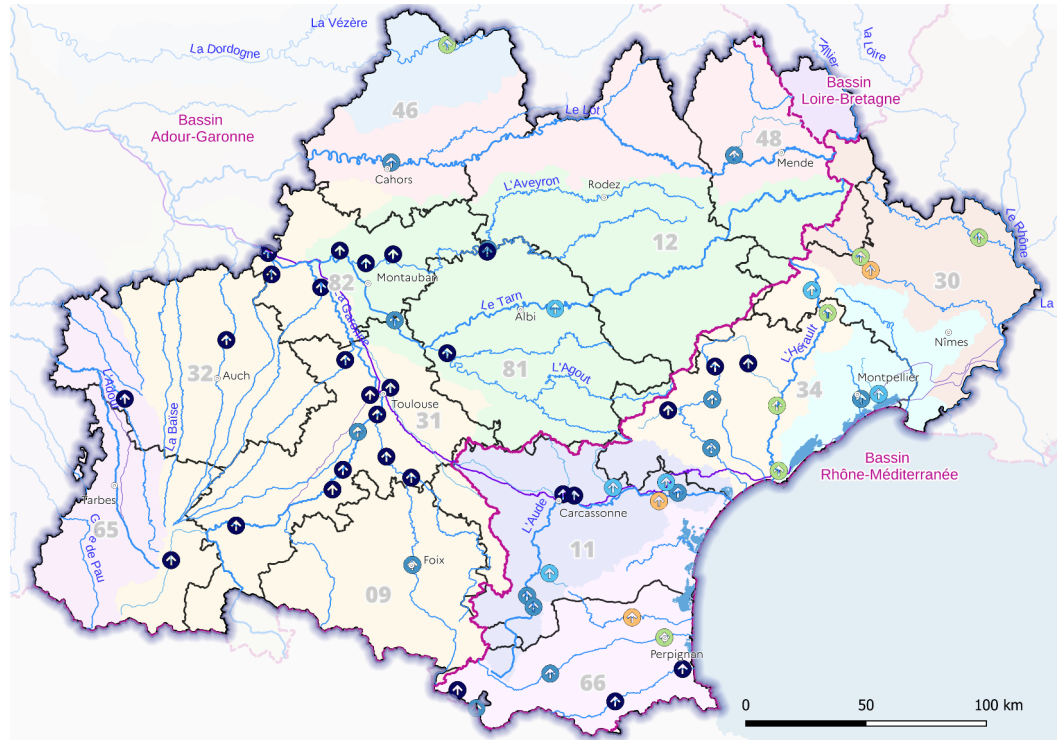
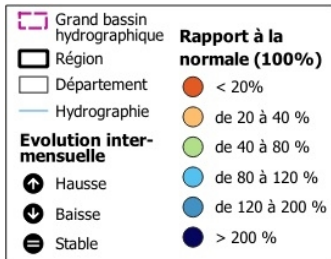
SITUATION HYDROLOGIQUE



HYDRAULICITÉ

L'hydraulicité des cours d'eau est globalement bonne dans la région.

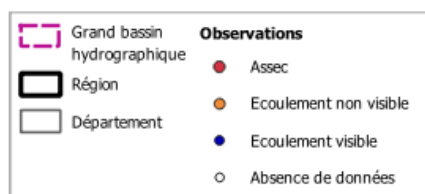
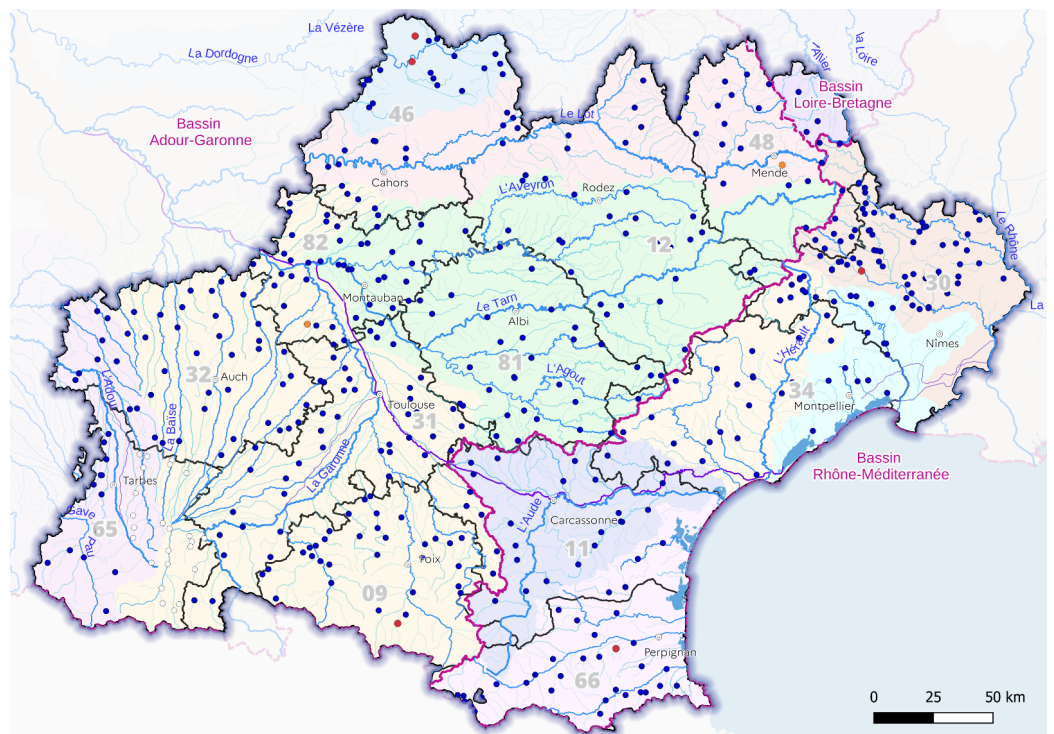
Toutefois, l'écoulement des rivières de l'arc méditerranéen a baissé par rapport au mois dernier.



ONDE OBSERVATION DES ÉTIAGES COURANT MAI 2026

L'Observatoire national des étiages ONDE caractérise les étiages estivaux. Il repose sur l'observation visuelle de l'état de l'écoulement de certains petits cours d'eau de la région. Ces observations donnent une situation hydrologique à un instant donné, et permettent également d'analyser l'évolution des phénomènes hydrologiques dans le temps à court et moyen terme. Ces informations appuient la prise de décision lors des épisodes de sécheresse, notamment pour définir les mesures de restriction des usages de l'eau, comme le prévoit le guide sécheresse du ministère de la Transition écologique.

Lors du premier passage de l'année, une grande partie du chevelu hydrographique a un écoulement visible. Néanmoins 7 stations sont en déséquilibre. 5 petits cours d'eau ont été vu en assec dès le mois de mai : 2 dans le Lot, 1 dans le Gard, 1 dans l'Ariège et 1 dans les Pyrénées-Orientales. 2 cours d'eau ont un écoulement non visible : 1 dans le Tarn et Garonne et 1 en Lozère.



Répartition des modalités d'écoulement



■ Écoulement visible [466]
 ■ Écoulement non visible [2]
 ■ Assec [5]
 ■ Absence de données [25]

SITUATION DES BARRAGES

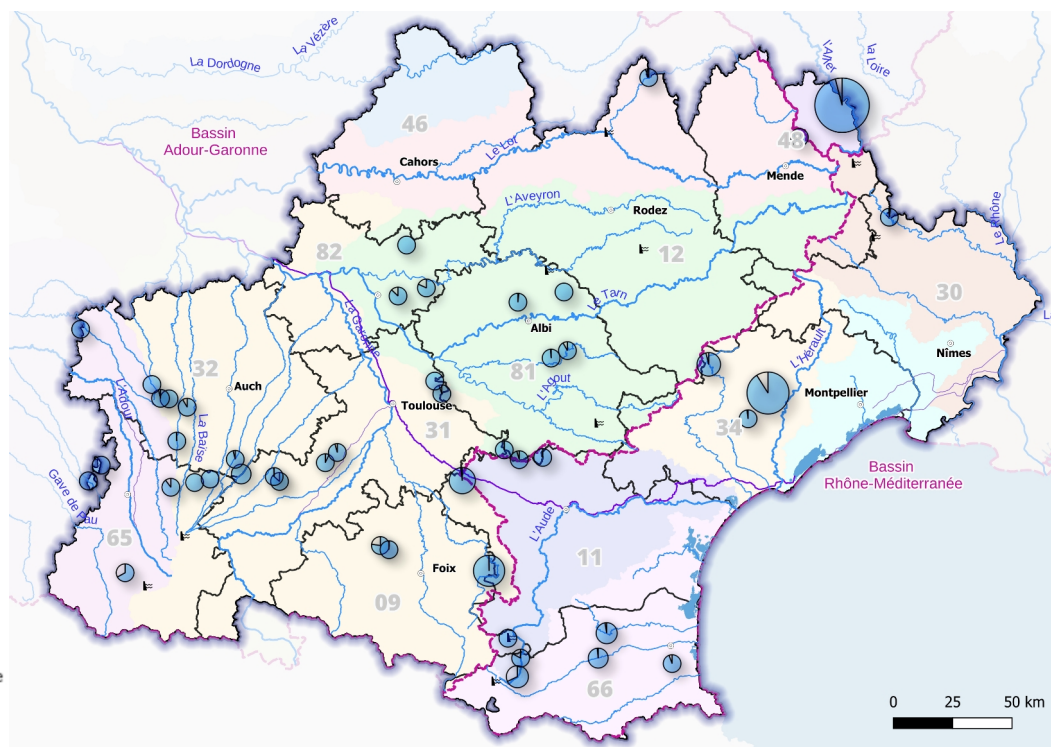
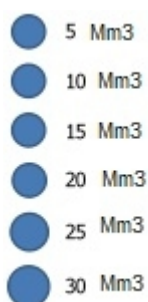


ÉTAT DES RETENUES EN OCCITANIE AU 1^{ER} JUIN 2026

La recharge hivernale des retenues permet d'aborder l'été 2026 dans de bonnes conditions sur cet indicateur.

Les volumes quasiment maximums sont disponibles pour la réalimentation.

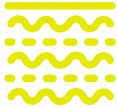
Volume des retenues



BILAN DU TAUX DE REMPLISSAGE DES BARRAGES PAR SOUS-BASSIN AU 1^{ER} JUIN 2026

Sous-bassin (hors réserves sous convention)	Taux de remplissage 1 ^{er} juin 2026 (%)	Taux de remplissage 1er juin 2025 (%)	Taux de remplissage 1er novembre 2025 (%)
Adour	95,7	98,8	28,3
Dordogne	98,7	100	57,5
Garonne	98,7	95,1	39,1
Lot	100	100	82,3
Système Neste	98	98,6	27,1
Tarn-Aveyron	96,3	98,6	50,5
Total non conventionné	97,9	98,5	47,5
Total conventionné	100	100	30,5

SITUATION DES NAPPES

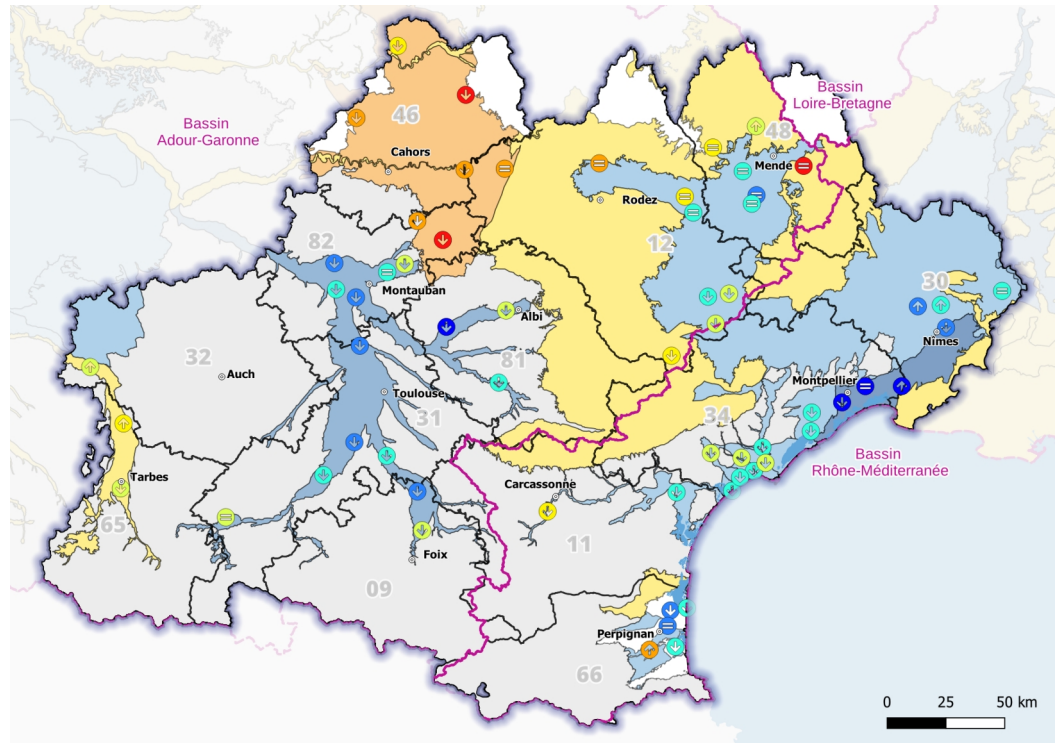


Comme le mois précédent, sur l'ensemble du territoire, la vidange des nappes d'eau souterraine se poursuit en lien avec le déficit de pluie efficace du mois de mai notamment pendant la 2e quinzaine. Cependant, le niveau des nappes reste encore majoritairement satisfaisant.

Le bilan provisoire de la recharge hivernale 2025-2026 permet des niveaux satisfaisants sur une grande partie des nappes du sud-ouest et sud pour le trimestre prochain.

Les nappes calcaires karstifiées des Causse du Quercy ont des niveaux bas tandis que les nappes alluviales de la plaine du Roussillon, du Rhône inférieur et des formations de la Vistrenque ont des niveaux hauts à très hauts.

Cette situation est plus légèrement favorable que celle au 1er juin 2025, en particulier sur le pourtour méditerranéen. Elle l'est moins dans le département du Lot.



Niveau des nappes	
	Niveau très haut
	Niveau haut
	Niveau modérément haut
	Niveau autour de la moyenne
	Niveau modérément bas
	Niveau bas
	Niveau très bas
	Sans nappe libre étendue ou Absence de points de suivi

Niveau des stations piézométriques	
	Niveau très haut
	Niveau haut
	Niveau modérément haut
	Niveau autour de la moyenne
	Niveau modérément bas
	Niveau bas
	Niveau très bas
	Sans nappe libre étendue ou Absence de points de suivi

Tendance d'évolution des niveaux	
	Hausse
	Baisse
	Stable
	Grand bassin hydrographique
	Région
	Département

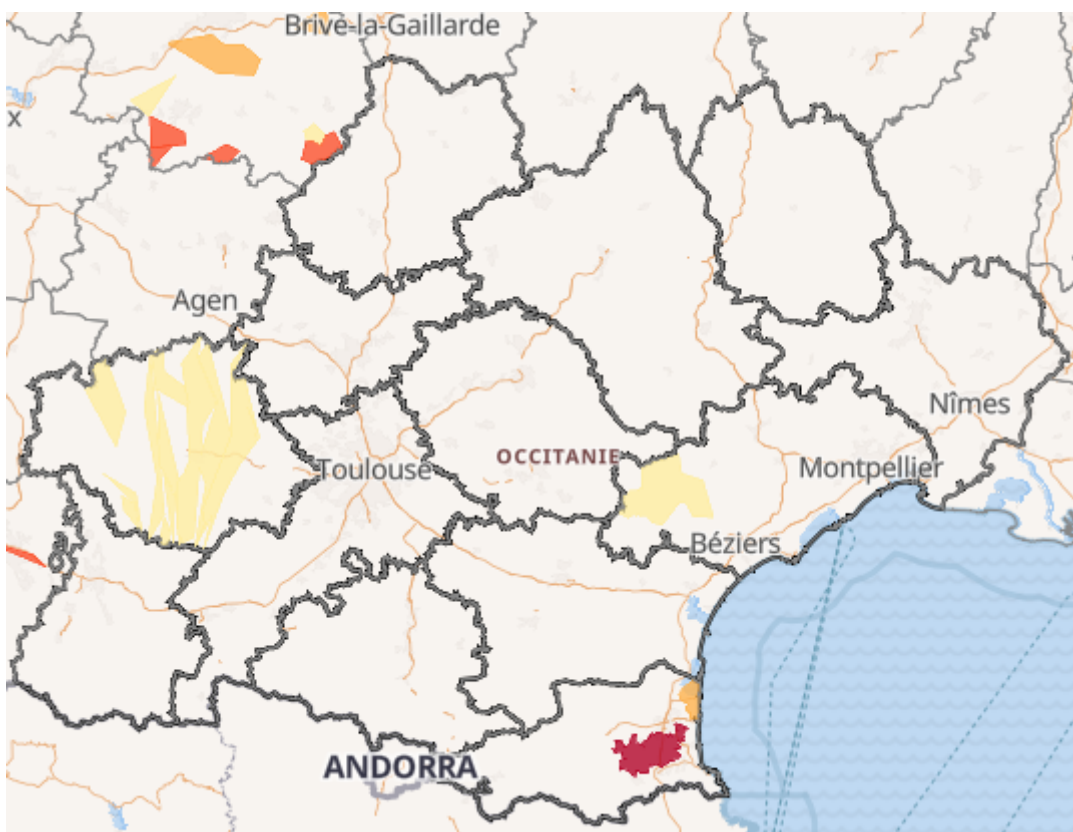
MESURES DE RESTRICTION



Des restrictions d'usages de l'eau ont dû être prises sur certains territoires.

C'est le cas au sud de Perpignan, où, pour les eaux souterraines, la recharge hivernale 2025-2026 n'a pas permis de combler le déficit de plusieurs années de sécheresse. On constate aussi des restrictions autour de l'étang de Leucate dans les Pyrénées-Orientales qui passe au niveau de l'alerte.

Le secteur du Jaur/Orb dans l'Hérault et les rivières du Gers passent en vigilance (sans restrictions).



VIGILANCE ALERTE ALERTE RENFORCÉE CRISE PAS DE RESTRICTIONS

DOCUMENT CONSTRUIT
À PARTIR DES DONNÉES
ET INFORMATIONS
FOURNIES PAR :



Données
hydrométriques
(brutes temps réel,
pré-validées et
validées)



Observatoire
national des
étiages



Portail national d'accès
aux données sur les
eaux souterraines



Service géologique national
français



Site de l'information
sécheresse du
Gouvernement



Direction régionale de l'environnement,
de l'aménagement et du logement