



Note de situation hydrologique de la région

BILAN MENSUEL SUR LES DONNÉES AU 1ER NOVEMBRE 2025

Rédigée et éditée par la Division Eau et Milieux Aquatiques de la Direction de l'Écologie

SITUATION MÉTÉOROLOGIQUE

Températures

Précipitations

Sécheresse des sols

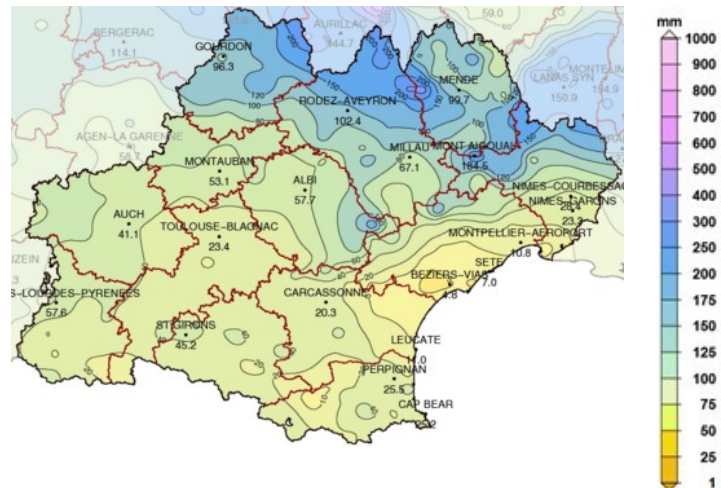
SITUATION HYDROLOGIQUE

Hydraulicité

État des réserves

Situation des nappes

MESURES DE RESTRICTIONS



Cumul mensuel de précipitations en Occitanie Octobre 2025

SYNTHÈSE SUR LE MOIS ÉCOULÉ : LES CONDITIONS D'ÉTIAGE SE MAINTIENNENT

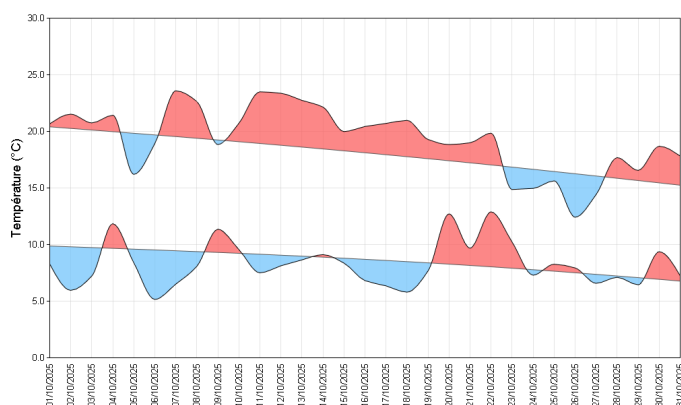
Octobre 2025 est un mois contrasté, mais encore peu pluvieux et doux. Il a commencé avec des conditions anticycloniques. Le temps sur la région est calme et sec, hormis quelques averses au sud jusqu'au 19. La tempête « Benjamin » traverse la région du 22 au 24. Il faut attendre le 30 pour retrouver un temps sec. Une pluviométrie hétérogène, excédentaire au nord et déficitaire au sud. L'humidité des sols montre des sols très secs sur le littoral, nettement plus secs que la normale sur les Hautes-Pyrénées, humides au nord de la région et proches des normales d'un mois d'octobre ailleurs.

L'hydraulicité des cours d'eau des départements littoraux a été impactée par le manque de pluie. La vidange des barrages a perduré ce mois-ci. Les nappes dans l'Aude et les Pyrénées-Orientales sont basses. De nombreux secteurs sont encore en restriction d'eau.

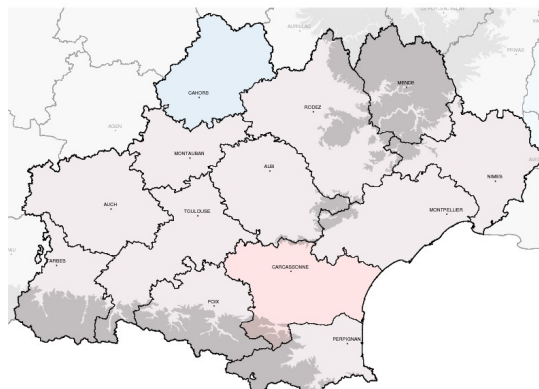
SITUATION MÉTÉOROLOGIQUE

Source : Météo France

Températures



Indicateurs quotidiens des températures minimales et maximales



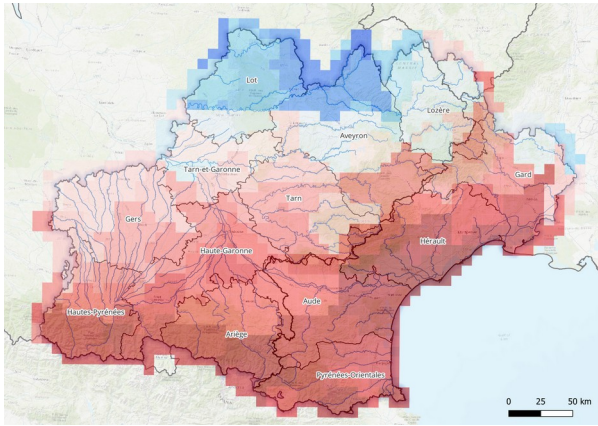
Écart à la moyenne de référence 1991-2020 de l'indicateur thermique moyen mensuel

La température moyenne agrégée à la région est de 13.8 °C, soit un excédent de 0.5 °C par rapport à la normale. Elle est assez homogène sur la région.

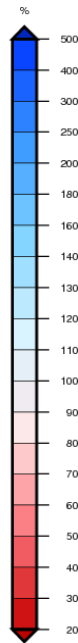
Pendant les 2 premières décades avec un ciel souvent clair, les températures maximales sont pour la plupart du temps au-dessus de la normale, alors que les minimales sont en dessous des normales.

A contrario, lors des événements pluvieux, les maximales sont en dessous des normales, tandis que les minimales peuvent être moins froides, particulièrement les 20 et 22 avec de 4 à 5 °C au-dessus des normales.

Il faut donc attendre les pics de douceur occasionnels de la fin du mois pour avoir simultanément des températures maximales et minimales au-dessus des normales, bien que la tendance générale reste à la baisse en fin de mois.



Rapport à la moyenne de référence 1991-2020 des cumuls mensuels de précipitations

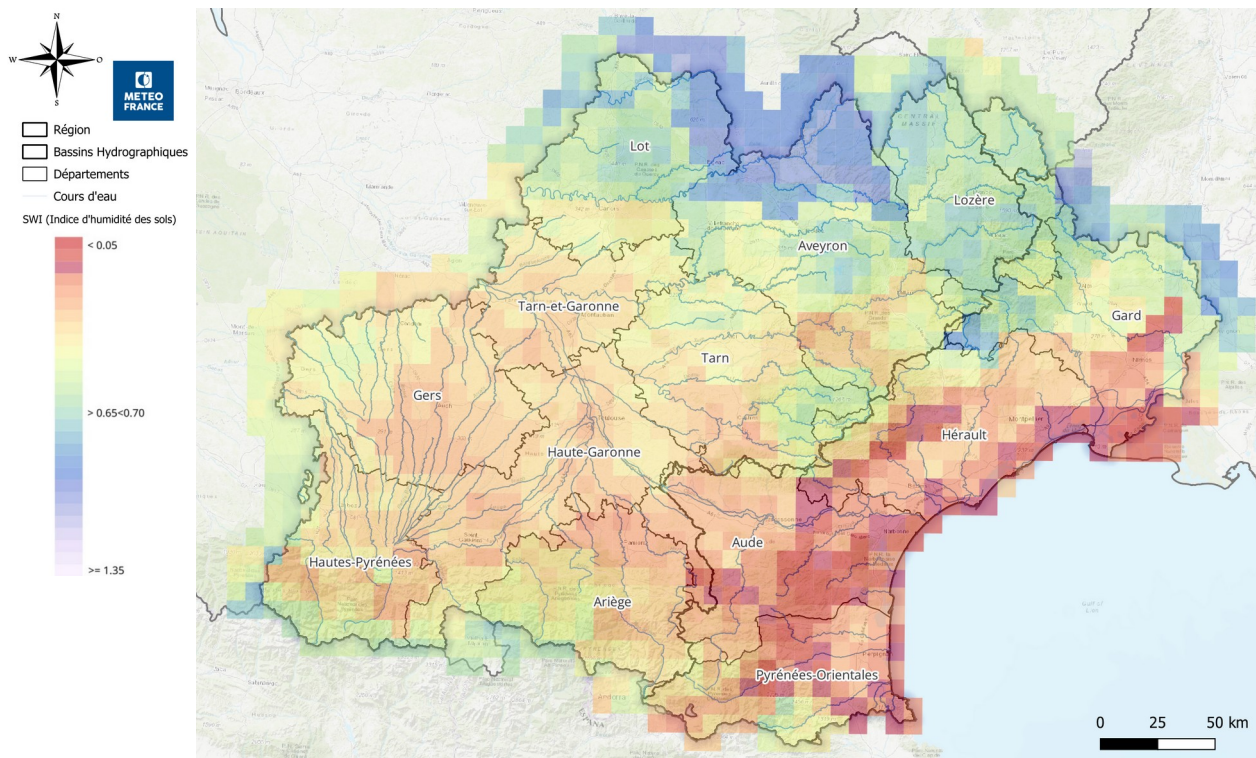


Avec 61.1 mm de précipitations agrégées à la région pour une normale de 95.9 mm, les précipitations sont déficitaires de 36 %.

Cependant, cette moyenne cache une disparité entre le nord de la région (+49 % pour le Lot et +11 % pour l'Aveyron) et le sud, déficitaire d'environ 75 %.

Le 21 et le 22 ont été les jours les plus pluvieux avec respectivement un cumul agrégé de 14.5 mm et de 14.4 mm. La zone de concentration des plus forts cumuls concerne le Lot, l'Aveyron et la Lozère avec 70 à 110 mm, localement 150 à 170 mm.

Le 29, c'est le relief du Languedoc-Roussillon, du Larzac aux Cévennes, qui a été le plus impacté.

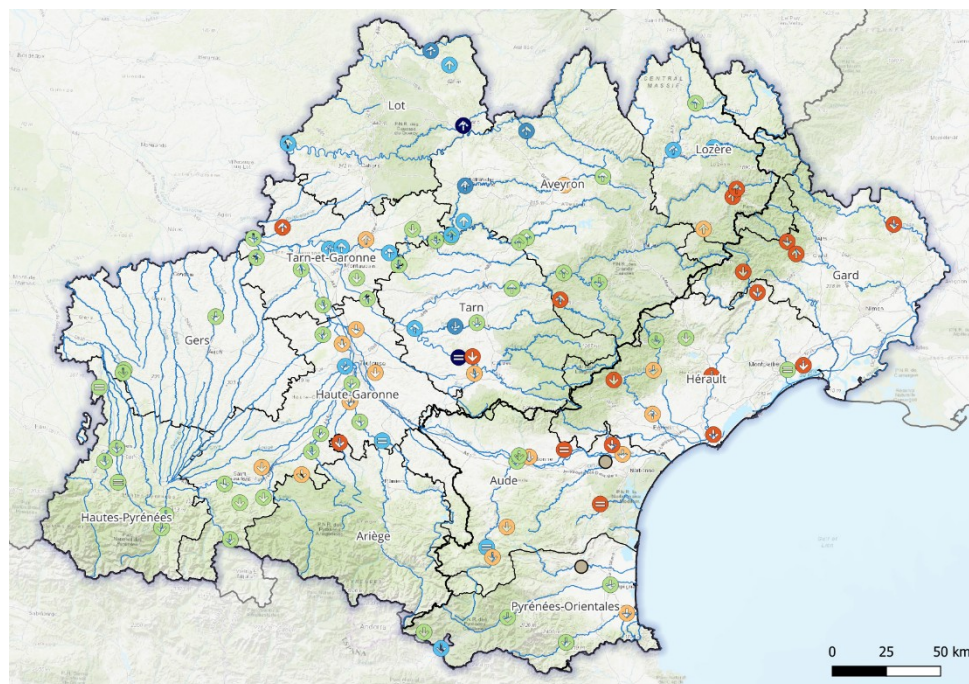
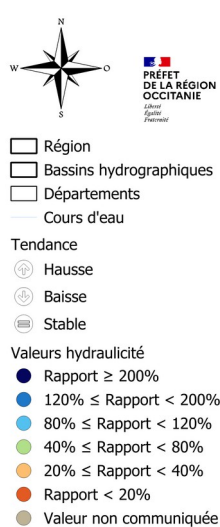


Indice SWI 1er novembre (calculé sur la maille Safran Météo-France de 64km²)

Le déficit pluviométrique du mois d'octobre s'est accompagné d'un net assèchement des sols, qui sont devenus plus secs à exceptionnellement secs par rapport à la normale sur les Hautes-Pyrénées, l'Aude, l'Hérault et les Pyrénées-Orientales. Dans le reste de la région, l'humidité des sols demeure plus conforme aux normales de saison.

Hydraulicité

Source : SCHAPI



Hydraulicité en Occitanie

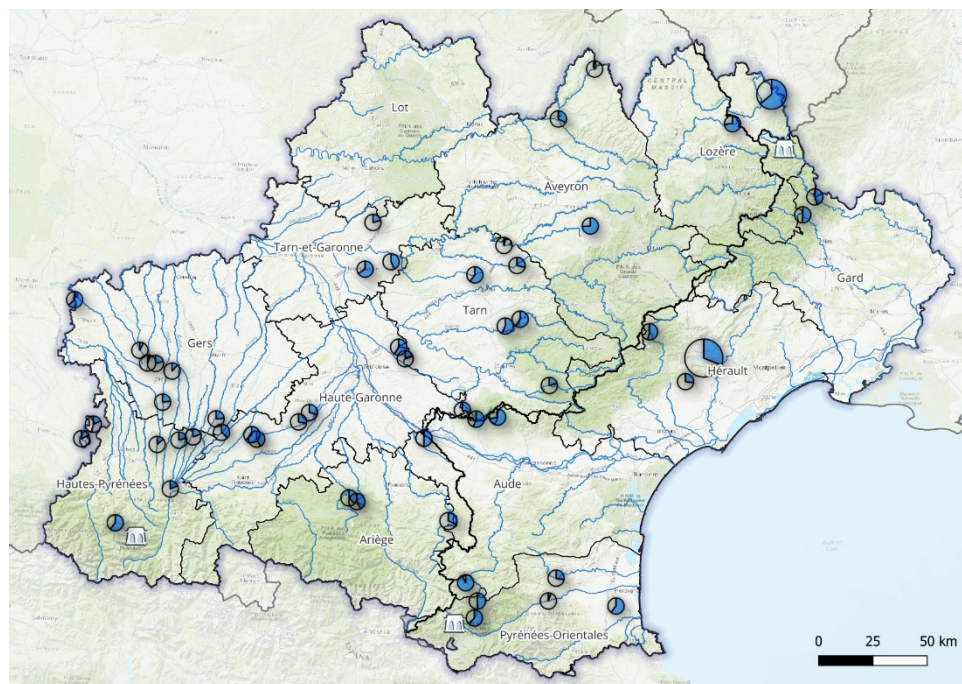
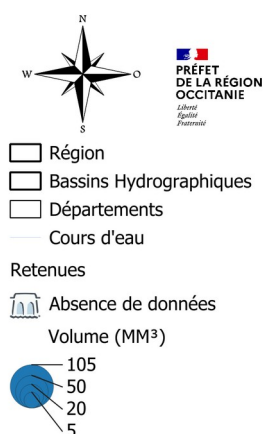
Évolution de l'hydraulicité des cours d'eau du mois de octobre

Les pluies de fin octobre n'ont pas permis le retour à la normale des débits des cours d'eau. L'hydraulicité de tous les cours d'eau des départements côtiers a subi une très forte baisse. Seuls les cours d'eau du nord de l'Occitanie ont retrouvé des débits proches ou supérieurs aux débits normaux pour un mois d'octobre.

État des principales retenues concourant à la réalimentation des cours d'eau à date

Taux de remplissage au : 1er novembre

Source : DREAL Occitanie



Etat des retenues en Occitanie en Occitanie au 1er novembre 2025

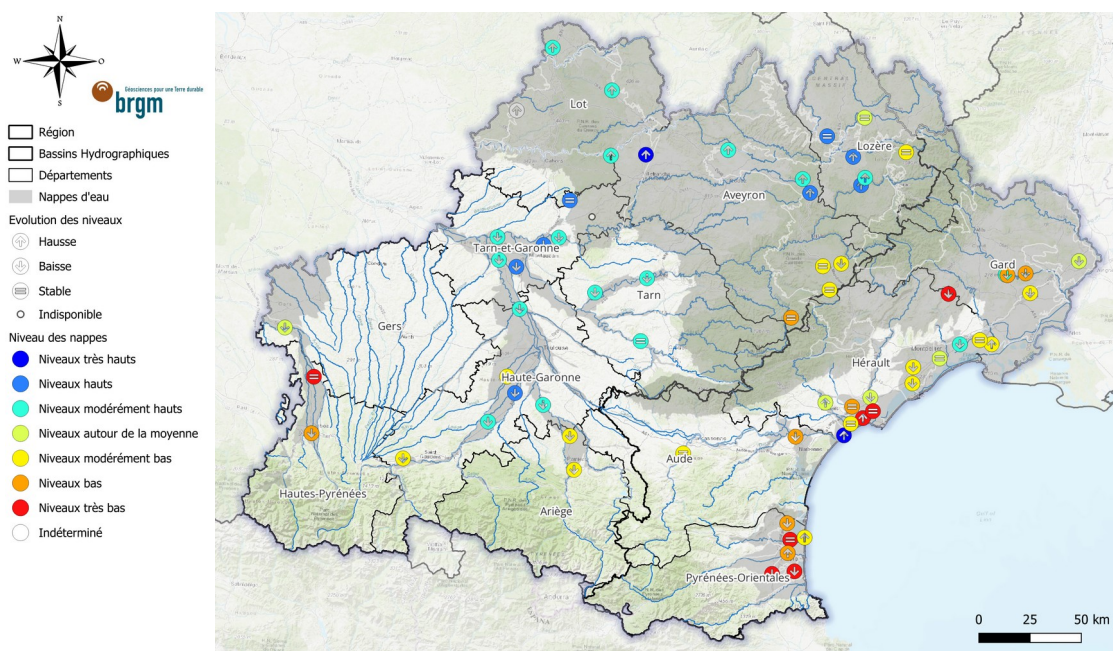
Le soutien d'étiage a perduré durant le mois d'octobre, notamment sur la Garonne et la Neste.

Les réserves sont, début novembre, estimées à 49 % pour l'axe Garonne (47 % au 1er octobre) et à 27 % sur le système Neste (34 % au 1er octobre). Seules les réserves du Lot ont augmenté, estimées à 82 % ; elles ont baissé sur le Tarn et l'Aveyron, passant de 54 % au 1er octobre à 50 % au 1er novembre.

La situation est nettement moins favorable qu'au 1er novembre 2024.

Situation des nappes

Source : BRGM



Situation des nappes au 1er novembre et évolution des niveaux

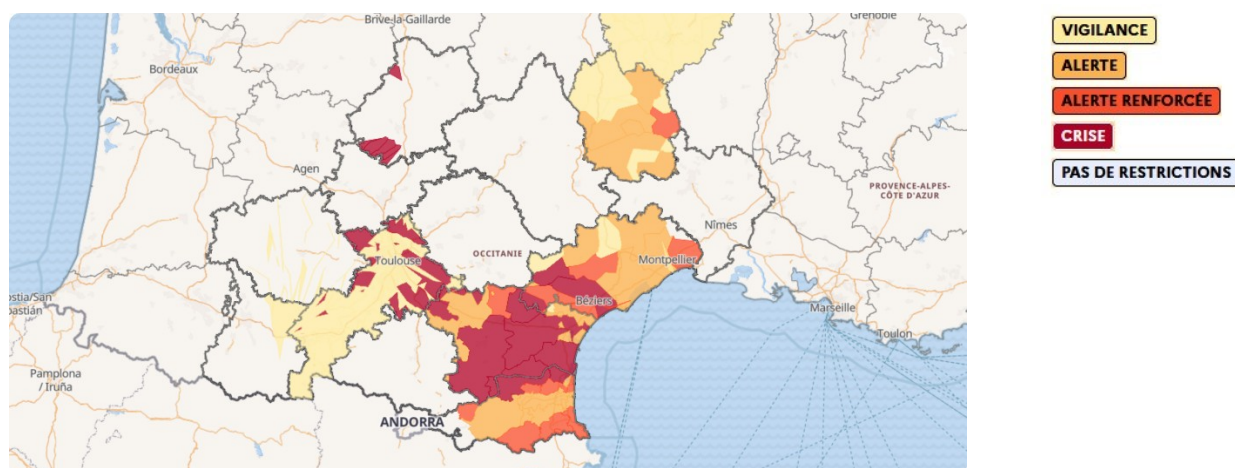
IPS : Indicateur piézométrique standardisé

Les situations des nappes sont généralement plus satisfaisantes à l'intérieur des terres que vers le littoral méditerranéen ou dans les vallées des Pyrénées.

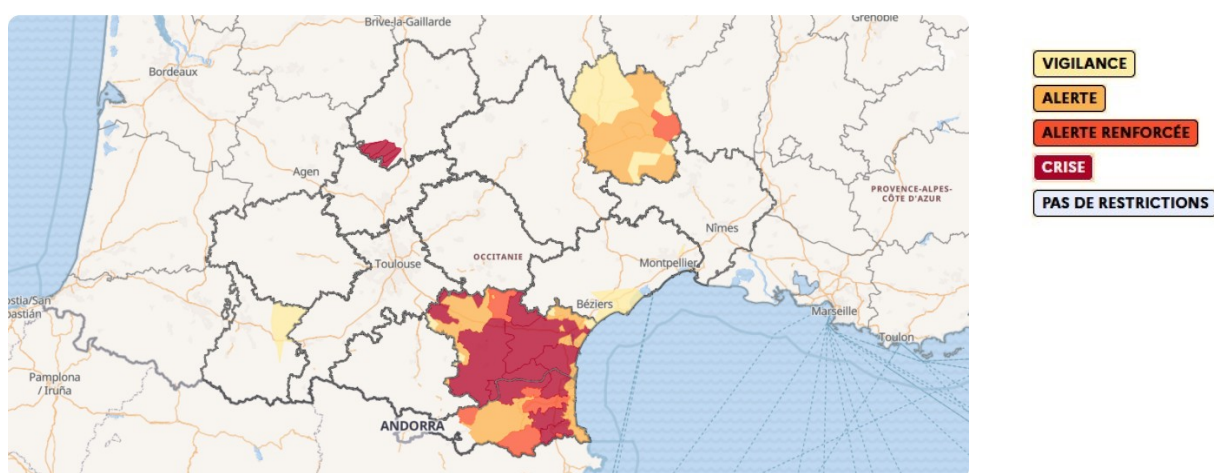
L'état des nappes du Roussillon, du massif des Corbières et de l'Aude demeure très dégradé, avec des niveaux bas à très bas.

MESURES DE RESTRICTIONS

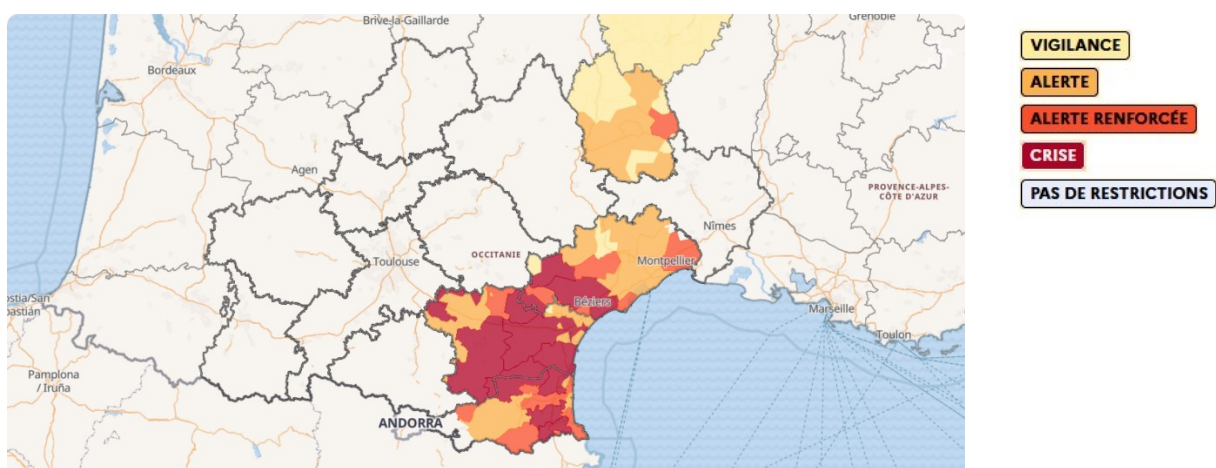
Source : Vigieau – situation au 1er novembre



Carte des restrictions relatives à l'eau prélevée dans les cours d'eau



Carte des restrictions relatives à l'eau prélevée dans les nappes



Carte des restrictions relatives à l'eau potable

L'été 2025 perdue au-delà du 31 octobre, de nombreuses zones étant encore en crise.

À noter : les restrictions dans le Lot concernent les manœuvres des vannes et le remplissage des plans d'eau.