

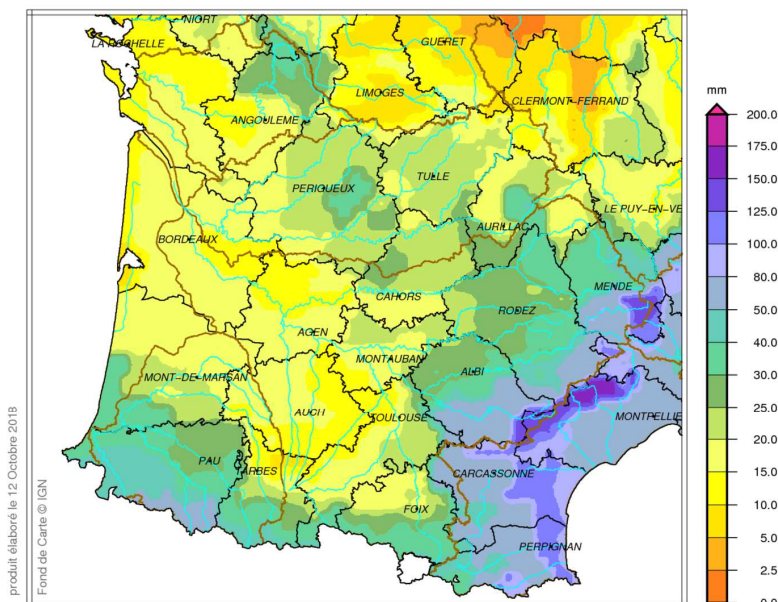
SITUATION METEOROLOGIQUE DU BASSIN ADOUR-GARONNE : octobre 2018 décade 1

Source des données : Météo-France

Précipitations



Bassin Adour-Garonne
Cumul de précipitations
Octobre 2018 – décade 1



produit élaboré le 12 Octobre 2018
Fond de Carte © IGN

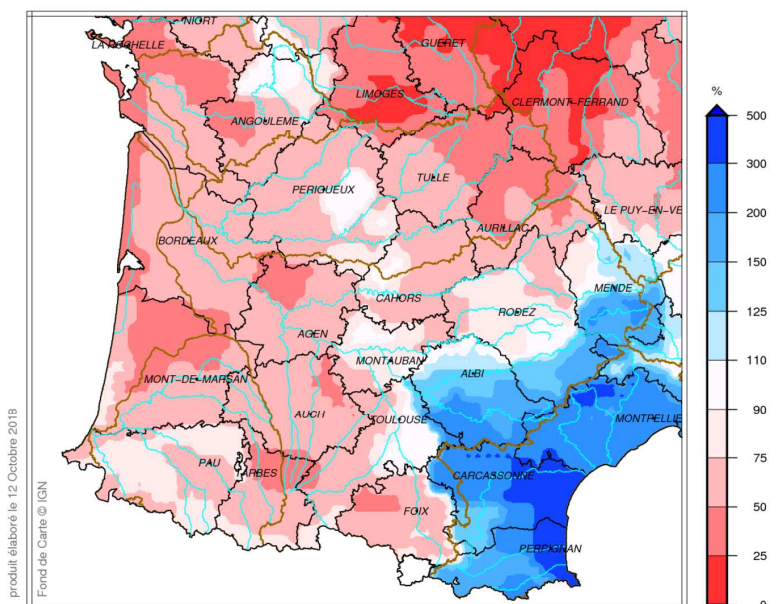
Précipitations d'octobre 2018 décade 1

Le temps anticyclonique du début de mois prend fin le 6 avec l'arrivée d'une perturbation en fin d'après-midi, précédée d'orages en Occitanie et sur le Massif Central. Les pluies persistent le lendemain sur l'ensemble du bassin. Les 3 jours suivants, les Cévennes (jusqu'à la Montagne Noire) sont copieusement arrosées, tandis qu'en plaine les ondées (parfois orageuses) restent locales.

Les cumuls pluviométriques de la décade, généralement inférieurs à 25 mm sur le bassin Adour-Garonne, dépassent les 40 mm près des Pyrénées et le sud-est de la région. De la Montagne Noire aux Cévennes, il est tombé plus de 100 mm.



Bassin Adour-Garonne
Rapport à la normale 1981/2010 du cumul de précipitations
Octobre 2018 – décade 1



produit élaboré le 12 Octobre 2018
Fond de Carte © IGN

Rapport aux normales des précipitations d'octobre 2018 décade 1

C'est une décade plus sèche que la normale, en dehors des zones proches des Cévennes une fois et demi à 2 fois plus arrosées que d'habitude. Les déficits pluviométriques varient le plus souvent de 20 à 50 %, mais dépassent ponctuellement les 70 %. Cependant, les orages du 10 ont donné de grandes quantités d'eau par endroits, conduisant à des totaux décennaux conformes à la norme.



Direction Régionale de l'Environnement,
de l'Aménagement et du Logement Occitanie

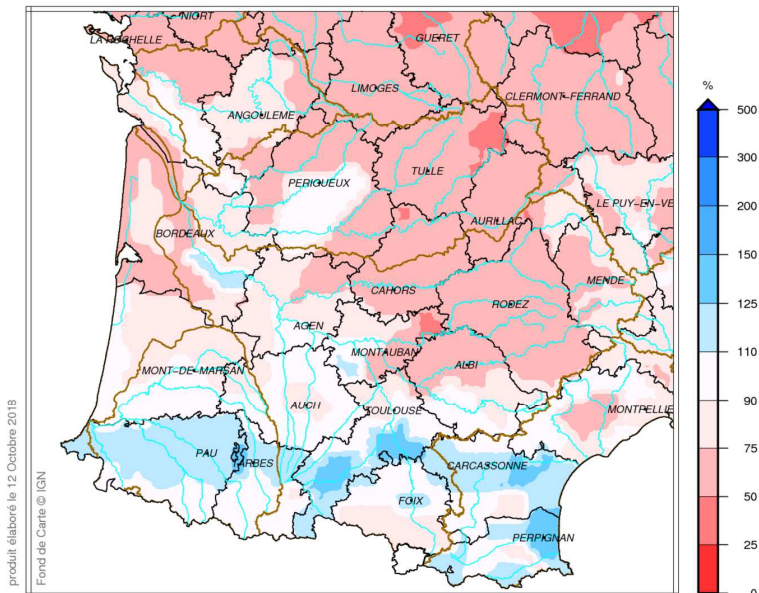
SITUATION METEOROLOGIQUE DU BASSIN ADOUR-GARONNE : octobre 2018 décade 1

Source des données : Météo-France

Précipitations



Bassin Adour-Garonne
Rapport à la normale 1981/2010 du cumul de précipitations
Année 2018 – De Juin, 1ère décade à Octobre, 1ère décade



Rapport aux normales des précipitations de juin 2018 (décade 1) à octobre 2018 (décade 1)

Les quantités d'eau tombées depuis le 1^{er} juin sont majoritairement déficitaires sur les bassins versants de la rive droite de la Garonne, tandis que les départements pyrénéens ont reçu plus d'eau que d'habitude. Sur l'Aquitaine et les Charentes, les cumuls depuis le 1^{er} juin sont plus hétérogènes.

Les déficits près du Massif Central sont de l'ordre de 40 à 50 %. A l'opposé, du sud des Landes au nord de l'Ariège, les cumuls présentent des excédents de 10 à 40 % ou sont proches de la normale.

En Aveyron, le cumul moyen des précipitations du 1^{er} juin au 10 octobre se situe à la 6^{ème} position des plus faibles depuis 1959 (la même période était plus sèche en 2008).

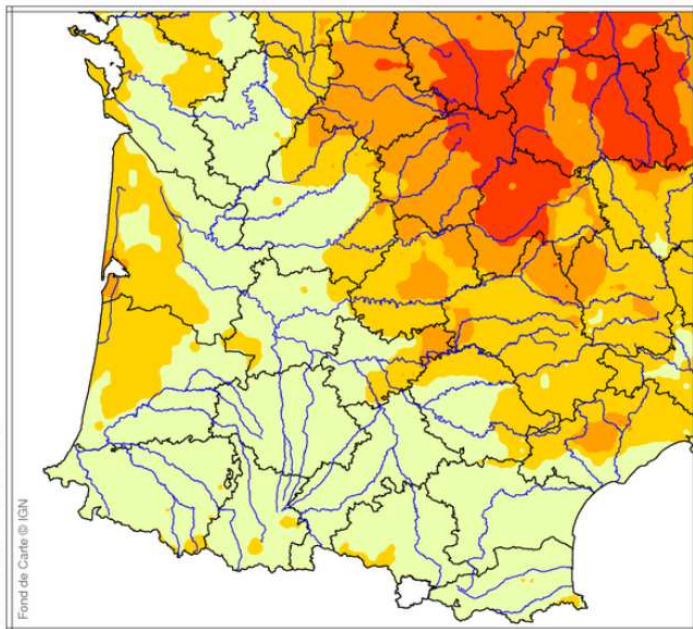
Dans le Cantal et en Corrèze, c'est la 4^{ème} période la plus sèche (la même période en 2016 était plus sèche dans le Cantal).

Source des données : Météo-France

Indicateur d'humidité des sols



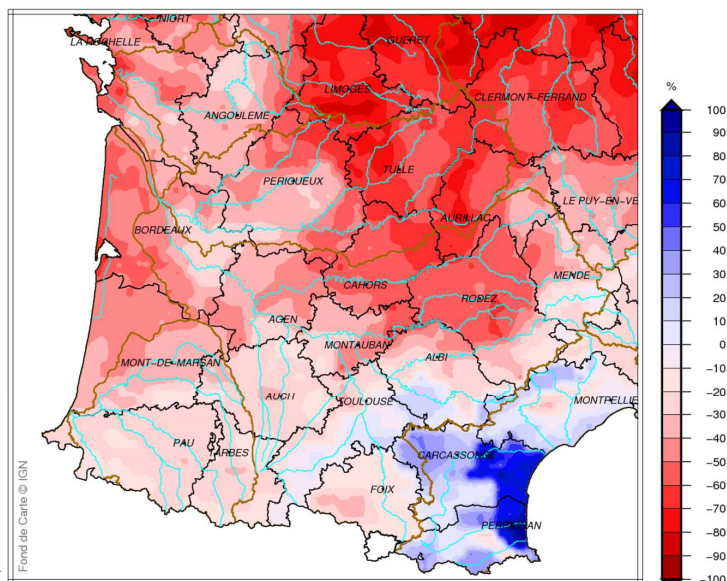
Indicateur sécheresse d'humidité des sols (SSWI)
Octobre 2018 – décade 1



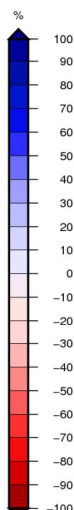
produit élaboré le 12 Octobre 2018
Fond de Carte © IGN



Bassin Adour-Garonne
Ecart pondéré à la normale 1981/2010 de l'indice d'humidité des sols
le 11 Octobre 2018



produit élaboré le 12 Octobre 2018
Fond de Carte © IGN



Indicateur d'humidité des sols d'octobre 2018 décade 1

L'humidité des sols a augmenté au cours des 5 derniers jours de la décade. Toutefois, elle reste proche de la normale sur une grande partie du bassin.

Les sols sont modérément secs sur la côte de la Charente-Maritime, l'ouest de la Gironde, le nord-ouest des Landes, le nord-est de la Charente, le nord et l'est de la Dordogne et du Tarn, l'est du Tarn-et-Garonne, ainsi que sur le Lot, l'Aveyron et la Lozère.

La zone très sèche, à extrêmement sèche, s'est quant à elle réduite. Elle s'étend désormais de la Haute-Vienne au nord de l'Aveyron et de la Lozère, recouvrant intégralement la Corrèze et la majeure partie du Cantal. On retrouve également des sols très secs au centre du Lot, sur le pourtour de Bassin d'Arcachon, ainsi qu'au nord-est du Tarn-et-Garonne.

Ecart à la normale de l'indice d'humidité des sols au 11 octobre 2018

Les sols sont encore très secs pour un 11 octobre, notamment sur l'est du bassin (50 à 70 % de déficit) et sur la moitié nord de la côte Atlantique (40 à 60 % de déficit). Ailleurs, les sols sont le plus souvent 20 à 40 % plus secs que d'habitude à cette époque de l'année, mais présentent une humidité proche ou légèrement supérieure à la normale, de la Haute-Garonne au sud-ouest du Tarn.

Dans le Cantal, le Lot et en Corrèze, une telle sécheresse des sols un 11 octobre se produit moins d'1 fois tous les 10 ans.